



國立臺灣戲曲學院  
112 年度  
校務基金績效報告書

中華民國 113 年 6 月

## 目錄

第一章 校務基本資料.....	1
第二章 校務發展策略.....	2
第三章 績效目標達成情形.....	5
一、教學發展.....	5
二、輔導策略.....	9
三、研究發展.....	26
四、國際化.....	39
五、圖書資訊服務.....	48
六、行政支援.....	52
七、管考機制.....	55
八、藝文發展.....	56
九、系科與團隊發展.....	66
十、投資規劃及效益.....	81
第四章 財務變化情形.....	83
第五章 檢討與改進.....	90
第六章 結論.....	96

## 圖目錄

圖 1：一貫制架構圖.....	1
圖 2：校務發展特色.....	2
圖 3：學生實習作業流程.....	36
圖 4：就業輔導業務流程.....	37
圖 5：團隊與科系發展.....	66
圖 6：民俗技藝學系教育目標.....	68
圖 7：客家戲學系自我定位及教育目標之關聯性.....	76

## 表目錄

表 1：111 年招生員額規劃表	7
表 2：112 年各部別班級學生人數統計	8
表 3：112 年度學生輔導資料表	10
表 4：112 年度自殺防治守門人培訓計畫活動辦理列表	10
表 5：112 年度職涯講座活動列表	11
表 6：112 年校內獎助學金核發統計表(學院部)	15
表 7：112 年校外獎助學金核發統計表	15
表 8：112 年學院部社團補助表	17
表 9：112 年導師會議日期表	18
表 10：112 年輔導知能研習日期表	18
表 11：112 年個案會議日期表	20
表 12：112 年心理測驗實施概況	20
表 13：112 年性別平等教育講座日程表	22
表 14：112 年健康促進活動表	25
表 15：112 年各系產學合作金額一覽表	29
表 16：111 學年大四學生職場實習課程執行情形	34
表 17：111 學年大四職場實習生留任情形	34
表 18：111 學年實習課程滿意度	35
表 19：國際及兩岸姊妹校一覽表	40
表 20：104 至 112 學年陸生及港澳僑生統計表	42
表 21：104 年至 112 學年大陸姊妹校至本校短期交換學習統計表	42
表 22：104 至 112 學年本校赴陸姊妹校短期交換學習統計表	43
表 23：104-112 年本校考取外交部國際青年大使人數、比例	45
表 24：105-111 年戲曲國際學術研討會	46
表 25：111-112 年圖書館服務統計表	50
表 26：112 年公告金額以上(逾新臺幣 100 萬元)採購案統計表	53
表 27：112 年本校教職員編制一覽表	54
表 28：112 年藝文中心租借場次收入表	56
表 29：2023 湖光山色藝術季春季(內湖)公演場次	58
表 30：2023 湖光山色藝術季秋季(文山)公演場次	60
表 31：105-112 年校務基金投資管理效益表	82
表 32：108 至 112 年度收支概況表	83
表 33：108 至 112 年度收入情形分析表	84
表 34：108 至 112 年度財務結構分析表	85
表 35：112 年度收支情形表	86

表 36：112 及 111 年度平衡表·····	87
表 37：112 年度構建固定資產執行情形·····	88
表 38：112 年度可用資金變化情形表·····	89

## 第一章 校務基本資料

本校以傳統藝術人才之培育、傳統戲曲文化之弘揚著稱，為我國第一所十二年一貫制戲曲人才養成學府；前身為「國立復興劇藝實驗學校」與「國立國光藝術戲劇學校」，於民國 88 年合併成為「國立臺灣戲曲專科學校」，亦於民國 95 年奉教育部令，升格改制為「國立臺灣戲曲學院」。

本校分設內湖與木柵兩個校區：內湖校區規劃為各學系高職部以下及附設之劇團，木柵校區則以劇場藝術學系高職部及各學系學院部為主；兩校區除行政、教學大樓與宿舍外，內湖校區另設有二座展演場地「中正堂」與「中興堂」，木柵校區亦設有展演中心一座。

依據本校組織規程，置校長 1 人，綜理校務；副校長 1 人，襄助校長處理校務，推動學術研究，並設有行政單位教務處、學生事務處、總務處、研究發展處、秘書室、人事室、主計室、藝文中心、圖書資訊中心。以培育優質傳統戲曲專業人才為目標，教學單位計有京劇學系、民俗技藝學系、戲曲音樂學系、歌仔戲學系、劇場藝術學系與客家戲學系等六學系及通識教育中心。另附設京劇團、綜藝團與青年實習劇團(任務編組)。

本於「藝術教育」的精神，依據各學系之專業教育理念與舞臺實踐需求，落實專業人才養成之目標，透過循序漸進的課程規劃與架構，以及擇優直升各部級的機制，分別規劃了 7 年至 12 年不同的學程，從國小、國中、高職到大學一貫制學制，落實專業人才養成之教育目標。

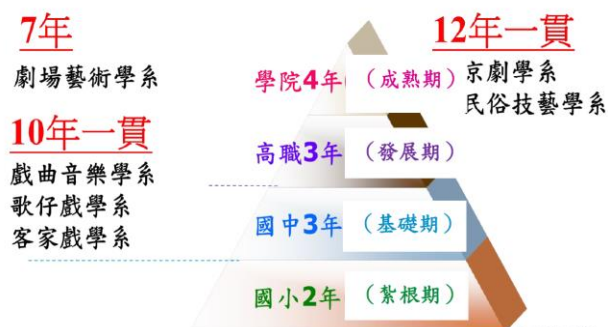


圖 1：一貫制架構圖

## 第二章 校務發展策略

本校自「復興劇校」、「國光藝校」時期以來，歷經了「臺灣戲曲專科學校」升格為「臺灣戲曲學院」，創校已逾六十年，深厚的歷史傳統與本土文化之建構，具有不可取代的獨特性，更肩負維繫與傳承傳統表演教育的使命。

作為全國第一所依據藝術教育法，實施藝術教育一貫制學制的學校，秉持著「承先啟後，精益求精」校訓，以「培育優質戲曲專業人才、維護發揚傳統表演藝術的專業學府」為自我定位；在過去所積累的優良傳統基礎上，以此定位為發展核心，以及發揮在教學、師資、實務、校園文化特色等專業教育功能，發展出學術並重、技藝兼備，專業分組、適性發展，舞臺實踐、務實致用的教學特色。

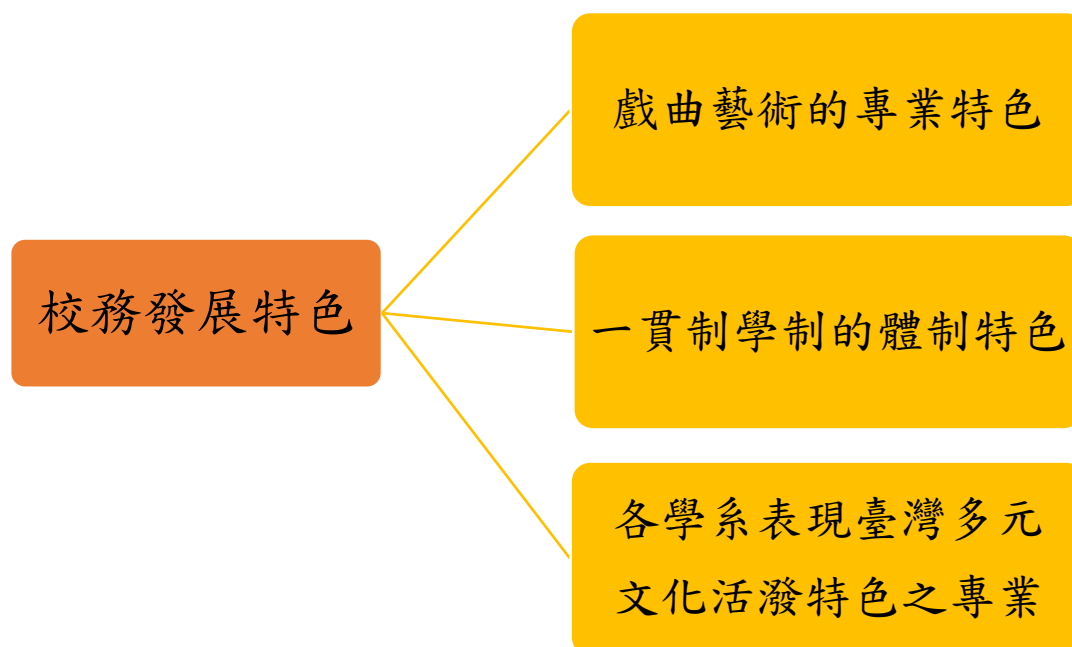


圖 2：校務發展特色

進入 21 世紀的全球化時代，各類資訊快速的移動與傳播，使得藝術教育、創作與推廣，都須有所因應，加強與不同文化的連結和互動，「本土扎根」與「國際拓展」，更是校務發展的新視野；為維持本國在國際舞臺上的競爭優勢，更應積極推動本土多元文化與文化創意產業，傳統戲曲藝術乃是本土文化的驕傲，亦是歷史傳承不可或缺之榮耀，如何以戲曲藝術為基石建構在地文化的認同，是校

務發展的關鍵。

因此，為確實強化學校體質，提升師生在教學與學習之發展格局，切合學校自我定位與核心價值，並將專業教育理念和目標相結合，以整合教學資源強化校務發展、建立建教實習與產學合作實務能量、鼓勵創意思維推動文創產業，依據上述，本校校務發展策略為：

#### 一、拓展戲曲夥伴之發展合作

藉由戲曲表演專業發展合作，與各公私部門建立策略聯盟；將傳統表演藝術領域表現優質之單位、及對戲曲表演教育工作具有特色之機構，匯集為專業發展合作網絡。以致力提升雙方效能、促進專業發展、提升教育素質，以建立雙贏的新夥伴關係。

#### 二、優化教學、研究發展及學習資源

為整合本校豐富的教學、研究資源，向科技部或教育部等提出教學卓越計畫申請補助，以優化教學及研究之質與量。辦理國際大師工作坊或學術講座，舉辦整合型表演藝術研討會，並促成「表演藝術跨界」專書之編輯與發行。協助老師升等、提升教學品質，以發揚戲曲教育特色。

辦理具學校特色之「藝術季」，集結師生優質人才，促成舞蹈、音樂、國樂及戲劇之跨界演出，並擴大戲曲表演能量。充實教學軟硬體設備、建立優質的學習環境，以加乘學習及教學成效。

#### 三、加速國際化能見度

建在全球化趨勢下，「戲曲學院向世界走出去，世界才擁抱戲曲學院」。因此，拓展國際能見度、積極與國際知名表演藝術學府聯繫與合作、強化與國外姐妹學校的交流，以提升學生出國、外籍生來校、教師互換三大面向之交流，來逐步建構師生國際觀，實質加強本校國際化，提昇本校國際知名度。

#### 四、力行社會責任、實踐永續發展

推行「戲曲與居住共生」模式、「攜老扶幼」計畫等，讓戲曲走進居民的生活，使長者重溫兒時回憶、幼者連結傳統文化的風貌，並激發社區新能量，喚醒



居民對傳統文化藝術的深層感覺。

同時導入聯合國所列之 17 項永續發展目標（SDGs），期望在積極推動校務發展之餘，能兼顧環保、社會及經濟資源的永續利用，善盡地球村成員的責任與義務。

### 第三章 績效目標達成情形

#### 一、教學發展

本校依據校教育宗旨，明確的自我定位，在既有的教學、師資、實務與校園文化特色上，以「培育具有人文基本素養、戲曲專業藝術人才」作為教育目標，透過完善的課程規劃、卓越教學、翻轉學習，以及緊密連結產學的實習規劃，使本校學生都能堅定立足於本土社會多元文化。

本校一貫制學制，落實於學校的行政組織、編制規劃、課程設計、教學實務及演出製作實習，各個專業學系建立起紮根、基礎、發展，到成熟的縱向結構，及各個階段明確的學習目標與核心能力指標，並透過跨系教學演出合作及跨系選修的機制，建立起專業學系之間的橫向連結。

在面對全球化的情勢與快速變化之下，學生們藉著積極的培養、蓄積和發揮具有前瞻性的創意，形塑個人專業素養，成為一位傳統戲曲領域中的藝術工作者與傳承者，進而使本校 TCPA(本校英文校名簡稱)成為每一位畢業學生具有之品牌價值。

##### (一)創造教師卓越教學，學生特色學習的校園文化

本校為技職教育體系中唯一之戲曲藝術學院，在明確的特色定位下，培育與訓練戲曲專業人才，落實傳統表演藝術教育的本質，重塑傳統表演藝術的典範形象。為達成「創造教師卓越教學，特色學習的校園文化」發展目標，以翻轉傳統戲曲的慣性教學模式，改變學生以往學習方法，建構以「教學卓越特色學校」為核心內容，從「提升教學」和「特色學習」兩個面向，規劃具體作為，豐富校園教與學的文化內涵。

##### (二)結合人文教育資源，維護傳統文化資產價值

本校除致力於傳統戲曲專業教育的專業精深化外，也相當重視學生第二專長的培育與學程規劃，強化其多元的專業能力，配合當下社會多元的職場需求，能有更寬廣的職涯選擇與發展。

### (三)教學卓越

本校特訂定「國立臺灣戲曲學院專任教師學術研究發展獎助要點」，及「國立臺灣戲曲學院特殊優秀人才彈性薪資實施要點」，專任教師出席國際會議發表論文、通過科技部或政府機構專案及全球性重點整合計畫、向政府機構申請但未獲核准且經修改後之專題研究計畫、公開發表之學術性期刊論文及專書、藝術創作個展或演出，皆可申請獎助，以期有效獎勵、鼓勵專任教師積極參與學術研究活動、提升學術水準及教學品質。

本校時時密切審度高等教育的趨勢演變、面對外在社會情境變化的挑戰，積極透過「校務研究、教學提升、實務增能、內部控制、國際合作、校園空間整體規劃」的各項具體作為，及時回應時代挑戰，並能有效發揚戲曲文化的特色學府，希冀在可見之將來，成為兩岸三地具專業戲曲典範地位之高等學府。

本校教學資源中心，整合學校各單位需求向教育部申請計畫經費，包含「高等教育深耕計畫」，協助各單位教學和校務發展，包含落實教學創新提升教學品質(教師專業成長社群、教師支持系統-教學助理及改善師資結構，開設創新課程等)、發展學校特色(出版臺灣優質戲曲教材、發展國際交流及跨領域跨新展演製作等)、提升高教公共性(完善弱勢就學機制、校務研究發展及國際戲曲研討會)及善盡社會責任(湖光山色藝術季、扶老攜幼計畫、藝享生活終身美育學習、全民共享藝術美學等)及進行藝術推廣活動，旨在發展學校特色及推動全民美育，善盡大學社會責任。

### (四)推廣藝術發展，拓展全球視野

本校從教學、研究、出版及演出活動等各個層面，規劃實質交流合作計畫，以建立兩岸戲曲教育交流，歐美等國姐妹校交流，提升本校學生學習能量和擴大學習面向，拓展人才培育之世界觀。

### (五)教學發展策略

依據藝術教育與技職教育特質，配合教學型與應用技術型教師等機制，教師能力素質、教學人力素質、教學品質及學生學習成效不僅相互關聯，更攸關學校

整體人才培育的發展，未來本校將配合教育部授權自審期程，持續修訂本校教師聘任與升等規章，建構本校教師多元升等機制，提供教師教學實務升等途徑，鼓勵本校學院部教師，透過教學實務的創新與成果，或透過產學合作的績效產出，升等為高階教師，並透過經驗傳承，將其創新之教學技術與成果傳遞、分享予本校教師，並將教、學、研發成果應用於傳統藝術產業，符應本校在研究、教學、產學合作等方面的多元發展特性。

#### (六) 招生規劃

本校依據藝術教育法立法旨意，統整現行之一般學制，建構符合傳統藝術之一貫制學制，是落實藝術教育的關鍵作為。依據此旨意，本校為全國唯一依據專業建構從國小部、國中部、高職部，及四技部 12 年一貫制的學校。以「承先啟後、精益求精」之立校宗旨，致力於「培育優質傳統藝術人才」、「維護傳統文化資產價值」及「開發文化創意產業」之學校發展前景，採 12 年、10 年一貫制學制，每年辦理單獨招生及單獨轉學招生，學生源自全國各縣市之愛好表演藝術者；惟高職部劇場藝術科採 7 年一貫制學制，配合 12 年國教實施「免試入學」招生，學生以基北區為主。

#### 1. 招生員額規劃

表 1：111 年招生員額規劃表

科系 部別	京劇 學系	民俗技 藝學系	戲曲音 樂學系	歌仔戲 學系	劇場藝 術學系	客家戲 學系	招生員額規劃
國小部	30	30					合計 2 班 60 人
國中部	插班生 名額	插班生 名額	34	26		26	合計 3 班 86 人
高職部	插班生 名額	插班生 名額	插班生 名額	插班生 名額	56	插班生 名額	合計 2 班 56 人
學院部	22	28	24	20	30	20	合計 6 班 144 人

## 2. 目前推動招生之積極作為

- (1) 針對高職以下招生辦理特色營隊，於寒暑假期間於兩校區辦理之外，亦與校外單位合作於外縣市辦理，提高招生宣傳曝光度。
- (2) 調整四技部招生期程，並對外加強招生宣傳活動，對內實施招生獎勵制度，雙軌併行，以提升招生報名率。
- (3) 四技部招生配合本校112與113年度「高教深耕計畫－提升高教公共性：完善弱勢協助機制，有效促進社會流動」，提供經濟及文化不利學生報名費、交通及住宿費補助，減輕其經濟壓力，以提升弱勢學生報考意願。
- (4) 為迎向校園國際化趨勢，自104學年度開始配合海外聯合招生委員會，招收僑生與海外學生，未來持續努力向海外招生宣傳，並參與高等教育博覽會，吸引外籍學生就讀，打開海外能見度，提升學校國際知名度。

表 2：112 年各部別班級學生人數統計

111 學年度第 2 學期							基準日：112.6.16
系別 部別	京劇學系	民俗技藝學系	戲曲音樂系	歌仔戲學系	劇場藝術系	客家戲學系	合計
學院	4 班 72 人	4 班 100 人	4 班 74 人	4 班 56 人	5 班 113 人	4 班 59 人	25 班 474 人
高職	3 班 52 人	3 班 52 人	3 班 72 人	3 班 40 人	6 班 108 人	3 班 20 人	21 班 344 人
國中	3 班 61 人	3 班 60 人	3 班 36 人	3 班 14 人		3 班 6 人	15 班 177 人
國小	2 班 37 人	2 班 40 人					4 班 77 人
合計	12 班 222 人	12 班 252 人	10 班 182 人	10 班 110 人	11 班 221 人	10 班 85 人	65 班 1072 人
112 學年度第 1 學期							基準日：113.1.16
系別 部別	京劇學系	民俗技藝學系	戲曲音樂系	歌仔戲學系	劇場藝術系	客家戲學系	合計
學院	4 班 71 人	4 班 98 人	4 班 73 人	4 班 56 人	4 班 112 人	4 班 57 人	24 班 467 人

高職	3 班 52 人	3 班 51 人	3 班 72 人	3 班 40 人	6 班 107 人	3 班 20 人	21 班 342 人
國中	3 班 61 人	3 班 60 人	3 班 36 人	3 班 14 人		3 班 6 人	15 班 177 人
國小	2 班 37 人	2 班 40 人					4 班 77 人
合計	12 班 221 人	12 班 249 人	10 班 181 人	10 班 110 人	10 班 219 人	10 班 83 人	64 班 1063 人

備註：高職、學院部延修生人數不列計

教務處提供

## 二、輔導策略

本校諮商輔導組設有組長一人、組員一人、專任輔導教師二人及專案諮商心理師二人、專案特教輔導人員一人、專案特教職輔人員一人、實習心理師一人，以協助個體開展能力，有效適應環境，並能完成自我實現為主軸；秉持著個體肯定自我，追求卓越，激發潛能以及理性判斷問題等基本精神，以使輔導對象養成良好的問題解決態度與技巧，開展未來美好生活為最終目標。無論是學業、心理、職涯及學涯等等，其政策推動與運作情形如下：

### (一)學生輔導機制規劃與落實

1. 推動校園學生憂鬱與自我傷害三級預防工作，擬定預防工作計畫，落實校園高關懷學生群之篩選並建立檔案與追蹤，減少校園憂鬱自傷事件之發生；透過專業輔導知能培訓、危機處理標準作業流程，以及導師、教職同仁、輔導人員合作機制的建立，提升校園三級預防輔導效能，使學生面臨環境變遷壓力與生命抉擇時，能適時取得協助資源。112 年度辦理了 3 場「自殺防治守門人培訓」，提升本校教職員工生及家長校園自我傷害防治相關意識，了解自殺防治的重要性及自殺防治守門人的概念。112 年度學生輔導資料表及學生憂鬱與自我傷害三級預防工作如下：

表 3：112 年學生輔導資料表

學年度		輔導人員總數								輔導學生人/數					
		專任		兼任		約聘人員		義務人員		個別諮商		團體輔導		班級輔導	
		人數	輔導時數	人數	輔導時數	人數	輔導時數	人數	輔導時數	人數	人次	人次	場次	人次	場次
111	下	2	183	2	75	4	575	1	42	206	792	127	13	394	32
112	上	2	173	2	147	4	666	1	43	308	1,013	89	12	506	19

學務處提供

表 4：112 度『自殺防治守門人培訓』講座辦理列表

活動序號	活動名稱	時間	總出席人數	內容
1	『認識憂鬱症狀，營造校園守護網：建立同理與陪伴的人際關係』	112 年 5 月 26 日 (五)下午 13 時 10 分至 15 時 00 分	41 人	透過主題講座：「認識憂鬱症狀，營造校園守護網：建立同理與陪伴的人際關係」地辦理。提升參與同學們對於有憂鬱等精神相關診斷同學的互動更能同理關懷，避免因知能不足造成人際互動衝突，營造友善校園環境、宣導校園憂鬱與自殺防治關懷概念。
2	「我的青春孩子該如何靠近」	112 年 10 月 15 日 (日)10 時 30 分至 13 時 30 分	60 人	特別針對常見與孩子之間溝通問題事前蒐集家長意見，並在當天由講師分享自身及工作意見提出解說，並進一步邀約現場家長針對目前所面對問題提問，當天結束時間甚至超出原訂 13:00 時間，講師仍持續回應家長意見，家長也從中發展出各自因應小孩問題的方式。

3	「情緒探索與香氣療癒」正念工作坊	112 年 11 月 17 日 (五)12:00 至 15:00	30 人	過往自殺防治課程多談自殺迷思、自殺防治方式，本次特意規劃情緒辨識，讓參與者能透過自身感官經驗，增加對情緒的了解，也因為有五官的體驗，及生活經驗，讓參與者能直接透過自我體驗感受，輕易接收情緒辨識、情緒緣由、情緒功能等知識，進而吸收精油知識，達到自助及助人之目的，獲得調節自我及他人情緒方法。
---	------------------	-------------------------------------	------	--

學務處提供

2. 對弱勢學生，以及遇家庭重大變故，致使生活困頓者，加強輔導工作與適時資源協助，提供弱勢學生獎助學金、工讀機會、學雜費減免、課業輔導、職涯規劃等措施，使其能於學校安心就學；本校提供多元的獎助學金，除每班每學期前三名獎學金外，學生可藉由優良的表現申請校內外許多不同性質之獎助學金，使其能安心學習。自 107 年度開始本校亦透過高等教育深耕計畫附錄，規劃有關弱勢學生輔導機制與獎助金補助相關事宜，包含職涯定向輔導獎勵金、書籍教材補助金等。

本校以學生為本位，為學生爭取更多獎助學資源，亦要求學生需服務與回饋，確保學業及操行上之品質，嚴格要求學生「做中學」之均衡教育，以期日後在各領域能以在校經驗為基礎而發揮所長。獎學金部分包括優秀、低收入戶、原住民、新生入學考試錄取前兩名、本校高職生直升學院部等五項，不定期召開獎助學金管理委員會議。

表 5：112 年度職涯講座活動列表

活動序號	活動名稱	時間	總出席人數	內容
1	高二升學講座 - 大學校系介	112 年 4 月 26 日 (三) 13:30 至 15:05	76 人	邀請桂彬老師介紹十八學群。



	紹			
2	職涯講座-談 USR 大學社會 責任推廣與實 踐案例-活出 不一 Young 的 斜槓人生	112 年 5 月 24 日 (三)上午 10:10~12:00	11 人	談 USR 大學社會責任推廣與實踐案例」。由李明峰講師分享社會參與與實踐案例經驗、個人從事多元社會志工服務工作經驗與歷程等，並透過分組競賽活動吸引同學們聽講注意力。
3	潛能開發工作 坊-精準簡報- 提升你的公眾 表達力	112 年 5 月 29 日 (一)上午 10:10~12:00	25 人	由物理治療師許澤民講師帶領學院部學生認識 AI 海報製作 APP，思考簡報製作與引導同學們反思自我介紹的表達等。
4	職業萬花筒	112 年 6 月 21 日 (三) 13:30-14:15	64 人	邀請李維寧、洪瑄蔚 2 位外聘講師為國二班學生分享職業甘苦及未來展望。
5	「晤談評估， 瞭解學生就業 需求及職業能 力」輔導活動	112 年 7 月 12 日 16:40-17:40	1 人	邀請資深就業服務員為大專身心障礙學生做一對一晤談，藉由自我探索工具牌卡，使學生釐清自己適合的工作職種，與了解如何發展較好的求職技能。
6	「就業相關問 題諮詢與職涯 輔導」輔導活 動	112 年 7 月 25 日 16:40-17:40	1 人	講師藉由自身就業服務員的專業與經歷，幫助大專身心障礙學生對自己生涯發展較有通盤概念；藉由一對一諮詢與輔導，教導學生工作上人際互動的技巧，職場禮儀應注意之細節。
7	「履歷、自傳 撰寫及面試技 巧教學」輔導 活動	112 年 7 月 25 日 17:40-18:40	1 人	講師一對一輔導大專身心障礙學生學會如何寫好完整自傳，並於網路人力銀行建立完整個人履歷資料。

8	「校園面試演練」輔導活動	112 年 7 月 27 日 16:30-17:30	1 人	邀請業界資深人資高專，為大專身心障礙學生做一對一面試演練，經多次演練給予學生面試回應的建議，使學生面試技巧較為熟練。
9	職業探索體驗-全聯福利中心	112 年 9 月 27 日 13:00-17:00	3 人	本校職涯輔導員帶領本校大專身心障礙學生一同報名參加由勞動力發展署所主辦之職場體驗活動，至全聯福利中心蘆洲重陽店進行職場體驗活動，更了解學生自己工作的強項與弱項。
10	技職教師職業經驗分享	112 年 11 月 1 日 (三)18:00 至 18:45	56 人	本次活動邀請康寧大學嬰幼兒保育學系陳慧玲老師、護理科方又圓老師蒞校為國中部一年級學生分享職場經驗，讓學生認識藝術群以外不同群科老師的職業經驗，也提供學生初步認識該群科在五專的學習內容。
11	職前準備工作坊-講座	112 年 11 月 15 日 10:20-12:30	9 人	木柵校區演講，藉由 DISC 職前自我探索卡牌，讓大專生適性測驗，使學生更了解自己性格，提升自我認識。
12	企業參訪-公共電視	112 年 11 月 21 日 12:10-16:50	6 人	帶領大專學生至公共電視台參訪，藉由專人導覽，使學生實際了解電視台幕後各種工作的流程，了解不同產業、職務對人才要求的面向，探索多元職類可能性。
13	潛能開發工作坊-讓 AI 成為你的好幫手，	112 年 11 月 27 日 (一)上午 10:10~12:00	41 人	由李啟龍博士分享「讓 AI 成為你的好幫手-談生成式 AI 之應用」，提升與

	有效提升學習力-談生成式AI之應用			會人員對大數據、生成式AI應用的相關知能、案例分享和實際操作。
14	高二大學升學管道介紹	112年11月29日 (三)13:30至15:05	83人	由甄戰學習顧問中心的老師針對大學多元入學管道進行說明，重點包括1.大學升學管道介紹 2.考招時程 3.特殊選才介紹。
15	職場達人介紹	112年11月29日 (三)18:00至19:35	66人	本次活動邀請2位講師蒞校為國中部三年級學生分享職場經驗，包含工作內容、薪資待遇、未來展望、甘苦談等，並給予國中生建議，如果未來想進入這個行業，國中階段可以培養哪些能力。
16	「履歷、自傳撰寫及面試技巧教學」輔導活動	112年12月8日 13:30-15:00	1人	邀請業界高階主管，為大專身心障礙學生做一對一晤談與輔導，幫助學生在兩份不同性質工作撰寫不同自傳，教導學生於網路的徵人媒介中，如何查詢到正派的公司與適合的職缺。
17	「校園面試演練」輔導活動	112年12月8日 15:00-16:00	1人	邀請業界高階主管，為大專身心障礙學生做一對一面試演練與輔導，給予學生面試回答改進的建議(內容與儀態)，以利日後正式求職時之自我修正。
18	高三書面審查與口試準備講座	112年12月13日 (三)13:30至14:20	15人	由甄戰學習顧問中心的老師針對大學多元入學管道進行說明，重點為審查資料準備試技巧

學務處提供

表 6：112 年校內獎助學金核發統計表(學院部)

項次	獎助學金項目	人次	金額(元)
1	學院部優秀學生獎學金	126	802,000
2	學院部低收入戶獎助學金	20	200,000
3	學院部原住民獎助學金	7	70,000
4	高職直升四技部	43	540,000
5	入學考試錄取前二名	10	100,000
獎助學金合計(A)		206	1,712,000
學雜費收入(B)		21,062,968	
百分比(A/B*100%)		8.13%	

學務處提供

表 7：112 年校外獎助學金核發統計表

項次	獎助學金項目	人次	金額(元)
1	教育部學產基金低收入戶獎助學金	125	400,000
2	教育部學產基金設置急難慰問金	3	60,000
3	教育部大專校院弱勢學生助學計畫學生校外住宿租金補貼	8	172,560
4	僑務委員會學行優良僑生獎學金	1	6,000
5	原住民委員會大專校院原住民獎助學金	6	152,000
6	王振祖先生獎學金	45	96,000
7	凌華藝術獎學金	27	300,000
8	彰友獎學金	85	202,500

項次	獎助學金項目	人次	金額(元)
9	徐龐玉華女士京劇戲曲獎學金	10	50,000
10	財團法人張榮發基金會 「一般大專校院清寒助學金」	5	200,000
11	財團法人宗倬章先生教育基金會 學生獎助學金	2	80,000
12	台灣金融服務業聯合總會 「金融服務業教育獎助學金」	7	175,000
13	財團法人明維教育基金會 「明維之星獎助學金」	31	456,000
14	松山慈祐宮獎學金	95	238,000
15	臺北市艋舺龍山寺獎助學金	4	40,000
獎助學金合計		454	2,628,060

學務處提供

除獎助學金的申請與提供，為使學生在學期間藉工讀機會，養成獨立自主精神，擴充學習生活領域，並用於支援各種適合學生從事之工作，特訂定「國立臺灣戲曲學院學生工讀助學金實施要點」，以不妨礙學生學業與身心發展為原則；其經費由本校每年編列預算，報請主管教育行政機關核定，依全校各單位提出年度需求後執行。

學生社團之推動亦是輔導機制推展的一環，提升社團專業能力，並強化社團服務社會之理念，培養學生學習行政、協調、規劃與組織之能力；本校以有效運用社團經費、合宜分配社團空間及具體訂定相關措施三大作為，充分發揮校內資源效益，並設立「臺灣戲曲學院學院部學生社團活動經費補助要點」，112 年度補助情形如下表：

表 8：112 年學院部社團補助表

活動時間	受補助社團	活動內容	受補助金額 (元)
112. 01-112. 12	學院部 全數社團	112 年度學院部 社團老師鐘點費	93,800
112. 04. 11-12	學院部學生會 祖師堂管委會	112 學年度祖師堂換 袍典禮	73,900
112. 05. 08-09	學院部學生會 全數社團	112 學年度學院部 排球競賽	8,000
112. 09. 09	學院部學生會 全數社團	112 學年度學院部新 生訓練	15,914
112. 09. 11-12	學院部學生會 全數社團	112 學年度學院部新 生訓練	17,250
112. 12. 20	學院部學生會 全數社團	社團成果發表	9,000
112. 12. 08	學院部 學生會	112 學年度學院部 3 對 3 籃球賽	23,576
111. 12. 22	學院部學生會 全數社團	學生會聖誕 系列活動	53,539
111. 12. 22	學院部學生會 全部社團	文具用品	5,000
112.	學院部 學生會	112 學年度學院部學 生會幹部訓練	81,915
合計			381,894

學務處提供

## (二) 落實導師制度與強化專業

就整體而言，本校學生學習生活之特色係不斷循環於專業技能學習及實習演出之間，除強調學生專業學術與技能外，學校導師制度與其他學校不同之處，從學生特殊公費住校生活日常各方面提供關心照顧和生活輔導，協助學生了解其能力、性向、興趣及人格特質，並培養良好的學習態度及生活習慣，並針對各年齡層的學生給予不同的輔導方式，以達適性輔導的目標。

為落實導師制度，每班均安排有一位導師，各學系系主任也均兼任班級導師的職務，每周安排一次班會時間，討論班級重要事務，並隨時掌握班級動態；為強化導師與師生關係，學校亦有安排導師時間，包含參加全校、系導師會議及相關研習課程活動，每學期召開至少 2 次導師會議，深入探討學生與班級經營等相關議題，彼此交換輔導心得。

表 9：112 年導師會議日期表

學期	導師會議日期
111 學年度第 2 學期	112 年 2 月 10 日 下午 13:30 112 年 4 月 28 日 下午 12:00 112 年 5 月 10 日 下午 12:00 112 年 6 月 14 日 下午 12:00
112 學年度第 1 學期	112 年 8 月 28 日 下午 13:30 112 年 9 月 27 日 中午 12:00 112 年 11 月 01 日 中午 12:00 112 年 12 月 13 日 中午 12:00 112 年 12 月 27 日 中午 12:00

學務處提供

#### 1. 辦理導師輔導知能研習

為提升導師輔導知能，定期邀請專業人士針對學生現階段狀況蒞校演講，其目的為透過專題演講、分組討論與經驗分享，協助導師與訓輔人員提升輔導知能，並建立導師與行政人員雙向溝通的管道，亦藉由研習加強宣導與貫徹教育部禁止體罰及「校園性侵害性騷擾或性霸凌防治準則」之政令，提升導師實質功能，發揮其預期效果，達到學生生活、學業及心理之全人輔導。

表 10：112 年輔導知能研習日期表

日期	導師輔導知能研習名稱
----	------------

111 學年度第 2 學期	<ol style="list-style-type: none"> <li>1. 112 年 2 月 10 日(五)14:00 至 16:00「班級經營」講座。</li> <li>2. 112 年 4 月 28 日(五)12:00-13:30「心安了，事就不難了」正念體驗。</li> <li>3. 112 年 5 月 10 日(三)12:00-13:30「拉近學生心的距離-親師生互動輔導」。</li> <li>4. 112 年 6 月 14 日(三)12:00 至 13:30 正念工作坊「水苔球紓壓」。</li> </ol>
112 學年度第 1 學期	<ol style="list-style-type: none"> <li>1. 112 年 8 月 28 日(一)14:00 至 15:40 ME TOO 事件中，校園教職員工生的性平事件因應之道。</li> <li>2. 112 年 10 月 11 日 12:00 至 13:30「如何與學生及家長討論生涯規劃？」。</li> <li>3. 112 年 11 月 1 日(三)12:00 至 13:30「成為隱形障礙孩子的支持者」特殊教育知能演講。</li> <li>4. 112 年 12 月 5 日(二)下午 14:00-17:00 從科學的角度了解前世今生療法於諮商的啟發暨個案討論。</li> <li>5. 112 年 12 月 12 日(二)下午 13:30-16:30 悲傷處理與失落議題輔導增能研習暨個案討論會議。</li> <li>6. 112 年 12 月 13 日(三)12:00 至 13:30 數位性別暴力 2.0。</li> <li>7. 112 年 12 月 27 日(三)12:00 至 13:30 正念紓壓-「五行香草茶課程」。</li> </ol>

學務處提供

## 2. 提供導師工作支援系統

訂定「國立臺灣戲曲學院教師擔任導師辦法」、「優良導師遴選與獎勵辦法」，以及各部級導師工作細則，對於班級特殊個案提供輔導轉介的支援，本校更不定期召開學生個案會議，針對適應不良、行為偏差、中輟復學或高



風險家庭之學生，協助其心智發展與培養健全人格，並利用輔導活動課實施班級輔導、定期舉辦講座、成立學生成長團體社團，及實施心理測驗施測，透過分析與了解學生現況，購置相關書籍與影片，提供導師或學生進行輔導之現實所需。

表 11：112 年個案會議日期表

學期	個案會議
111 年度第 2 學期	1. 112 年 3 月 31 日(星期五)下午 3:30-4:30 辦理「個案研討會議」，本場次個案研討暨督導會議。針對本校木柵校區學生討論學生因身心狀況不佳無法到校，校內單位如何共同協助學生學習。
112 年度第 1 學期	1. 112 年 8 月 31 日(四)上午 9:00-12:00 辦理「個案研討暨團體督導會議」，本場次個案研討暨督導會議：邀請王嘉琪心理師擔任專業督導。第一部分由督導針對教師如何與家長諮詢個案進行說明與討論；第二部份透過個案討論:帶領參與者討論與提供諮詢，協助補充相關知識理論，擴充介入策略。 2. 112 年 11 月 28 日(二)12:00-13:30 召開轉銜評估會議。 3. 112 年 12 月 11 日(一)上午 10:00-12:00 辦理輔導人員增能活動-「個案討論」，針對組內個案進行實務上的專業討論，以助專業能力的提升。

學務處提供

表 12：112 年心理測驗實施概況

學期	心理測驗實施
111 學年度第 2 學期	1. 國二新編多元性向測驗，64 人。
112 學年度第 1 學期	1. 小五國小學童生活適應量表，43 人。 2. 國一我的真心話，56 人。

	3. 國二行為困擾量表-第四版，64 人。 4. 國三國中生生涯興趣量表-第二版，66 人。 5. 木柵高職部高一「新訂賴氏人格測驗」，38 人。 6. 學院部學生「大學生身心適應調查表」，138 人。
--	--

學務處提供

### 3. 導師工作具體績效

- (1) 提升學生民主素養，勇於表達個人意見。
- (2) 輔導工作達到「全員參與」、「全面照顧」與「全程關懷」之目標。
- (3) 建立友善校園的環境，師生均能同步成長。
- (4) 協助學生在身心的全面發展。
- (5) 建立親子溝通的橋樑，對於行為異常的同學能即時與家長或監護人聯繫，以掌握及導正其行為。
- (6) 辦理優良導師遴選工作，並於新學年期初導師會議公開頒獎表揚，及刊登於本校刊物供師生參閱。
- (7) 鼓勵導師參與校外研習活動，以提升輔導專業知能。
- (8) 將導師服務年資列入教師評鑑加分項目，提高教師擔任導師之意願。

### (三) 推動與落實性別平等

為促進性別地位之實質平等，消除性別歧視，維護人格尊嚴，厚植並建立性別平等之教育資源環境，防治及處理性侵害、性騷擾或性霸凌事件，本校推動性別平等之策略與運作情形，以具備完善的組織與法規、加強性別平等之教育宣導，以及建立性別平等校園環境三大方向為主。

本校依性別平等教育法第 12 條之規定，於 98 年 3 月 4 日訂定「國立臺灣戲曲學院性別平等教育實施規定」，其中對於校園安全空間、招生及就學、懷孕學生受教權、成績評量、教材編撰及新進人員培訓等事項均有詳細之規範，以建立無性別歧視教育環境，並依據「性別平等教育法」設置「本校性別平等教育委員

會」，由本校教職員及學生代表擔任委員外，女性委員占委員總數二分之一以上，並視需求聘請性別平等教育相關領域之專家學者為委員。

本校更重視與加強性別平等教育宣導，將性別平等教育納入教學，開設性別相關課程，於學院部每學期開設「性別平等與親密關係」選修課程，高職部以下開設「健康與護理」必修課程，期望透過教育的方式，養成互相尊重的觀念，學校亦鼓勵教職員參加性別平等教育工作坊及相關研習活動，加強教職員性別平等教育的法學素養，教導學生知法守法。學校網頁與輔導園地，提供性別平等法相關法規、研習活動及教育叢書等資源與訊息，每學期更邀請校外心理師及校外法律專家辦理宣導講座。

表 13：112 年性別平等教育講座日程表

學期	性別平等教育講座
111 學年度第 2 學期	<ol style="list-style-type: none"> <li>1. 112 年 3 月 8 日(三)「新型態數位性別暴力」，講師謝莉君老師，參與人數國三 78 人。</li> <li>2. 112 年 3 月 29 日(三)「新型態數位性別暴力」，講師謝莉君老師，參與人數國二 78 人。</li> <li>3. 112 年 6 月 9 日(五)下午 13:10~15:00「情感關係成長講座：避開親密關係中的地雷、情緒勒索與解套小撇步」，講師劉乙欣老師，參與人數 36 人。</li> </ol>
112 學年度第 1 學期	<ol style="list-style-type: none"> <li>1. 112 年 10 月 18 日(三)，「新型態數位性別暴力」，講師謝莉君老師，參與人數國小部 73 人。</li> <li>2. 112 年 11 月 08 日(三)「新型態數位性別暴力」，講師謝莉君老師，參與人數國一 67 人。</li> <li>3. 112 年 11 月 15 日(三)中午 12:10~15:00「回眸」電影欣賞工作坊，講師陳志漢 導演(舊視界文化藝術有限公司)，參與人數 13 人。</li> </ol>

學期	性別平等教育講座
	<p>4. 112 年 11 月 17 日(五)下午 13:10~15:00 網路交友與性暴力防治講座，講師劉乙欣 諮商心理師(愛心理諮商所)，參加人數 52 人。</p> <p>5. 112 年 11 月 24 日(五)上午 10:10~13:00，「談愛聊心(一)」親密關係成長工作坊；由劉乙欣 諮商心理師(愛心理諮商所)。參與人數參加人數 5 人。</p> <p>6. 112 年 12 月 1 日(五)下午 13:10~15:00「情感教育與性騷擾防治」座談林沛辰 諮商心理師(芸光兒童與青少年性諮商中心)，參加人數 42 人。</p> <p>7. 112 年 12 月 27 日(三)中午 12:10~15:00 談愛聊心(二): 我和我喜歡的她/他，由講師羅敏霜 戲劇治療師分享，參加人數 11 人。</p>

學務處提供

在建立性別平等校園環境方面，本校落實宿舍管理措施，本校共計兩個校區，設置八位宿舍管理人員，為確實掌握住宿學生行蹤及動向，管理員與每晚 8 時實施晚點名；宿舍均裝設刷卡系統及公共空間監視系統，實施嚴格門禁管制，以確保學生住宿安全。本校配置全校監視系統，針對校園死角加強夜間照明設施及並評估易肇生性侵害可能發生處所，另建置緊急呼救暨雙向影音對談即時監控設備，加上學安人員均會不定時巡視校園。為即時掌握學生安全及防範校園性騷擾性侵害事情發生，本校設置 24 小時專線電話：02-2794-5137。

(四) 培養健康樂活的生活型態，推動健康促進方案，強化學生體適能力，培養學生成為五育健全的學生

個人健康行為的養成與健康問題有密切關聯，許多生活習慣大多是在求學生涯養成，青少年時期若長期受不良生活型態的影響、持續不當的衛生習慣，將來

可能會造成成年期的慢性病發生，故強化自我照顧、生活學習及健康習慣養成，有其必要性。

本校依據WHO健康促進學校的概念，以「健康體適能」、「性教育及愛滋病防治」、「急救訓練」、「傳染病防治」及「菸害防制」為本年度健康活動主標題，透過行銷各健康概念，多方位的辦理健康促進活動，藉此讓教職員工生了解運動、飲食、急症處理、身心保健等健康議題，將健康促進觀念推及校園角落。

「健康體適能」的五大要素分別為肌力、肌耐力、柔軟度、身體組成和心肺耐力，其中心肺耐力所代表的是身體整體氧氣供輸系統能力的優劣，故通常被認為是健康體適能要素中最重要的一項。觀察近年來大專學生的休閒活動，明顯轉變為模擬情境的電玩所取代，而本校向來重視學生體適能，亦開設大專體適能課程及逐年增加健身器材，建置校內外運動地圖，並辦理健康體位與相關活動，目的為了培養學生養成運動習慣，進而以足夠的體適能活動來發展與維持身體的功能和增進健康。

在「性教育及愛滋病防治」方面，所謂「預防勝於治療」，有鑑於愛滋病感染者多半為年輕人，故愛滋病防治需從根本做起，深耕年輕學子之愛滋防治教育、喚起年輕族群對於愛滋防治之重視與關注。此外，社會大眾對同性戀、愛滋病仍存有負面標籤與成見，導致高危險群因害怕被歧視而採取逃避或否認的態度，不敢面對而錯失早期診斷早期治療的機會。所以本校致力推動多元性別宣導及長期推廣愛滋匿名篩檢活動，締造一個愛與關懷的校園氛圍。

本校依「緊急醫療救護法」規定，於校園設置AED，並辦理安全急救相關訓練，以提升教職員工生事故傷害、安全急救的知識、態度與技能，期透過相關訓練，讓參與者學習急救技能，以減少因缺乏急救知識而導致病情延誤或喪失生命的情形發生，進而達到自救救人之目的，建立「您我都可以救人」的概念，進而提高患者存活率。亦善用社區醫療資源，建立緊急傷病救護網絡，為全校教職員工生營造健康安全校園環境。

在「傳染病防治」方面，由於學校是一個人口密集的團體，校內師、生眾多，

彼此接觸密切，一旦有傳染病就可能會發生交互感染之聚集現象，甚至將傳染病由學校蔓延至家庭，更可能波及社會，而釀成大流行。為有效控制傳染病發生，教育單位與衛生單位攜手合作共同防制校園傳染病防治，期能即時採取適當防疫措施，以迅速有效遏止傳染病的蔓延，達到校園傳染病之監控及防治，降低傳染病對校園造成群聚感染影響，維護校園教職員工生的健康。

為預防相關菸害疾病發生，本校透過吸菸調查並於集會時向所屬師生宣導「無菸校園-反菸害」等觀念，希能強化戒菸觀念並協助轉介社區醫療院所戒菸班，如本學期初「友善校園週」時透過專人解說，再以同學自主宣誓「反霸凌、反毒、反菸」活動，加深學生『沒有菸品是無害的』之認知。另學生亦自主於校園各棟大樓張貼禁菸及罰則標示，共同推動無菸校園。

表 14: 112 年健康促進活動表

推動議題	活動項目	時間	對象	人數 (人)
健康體位	體脂肪控制	112.09-112.11	學院部	122
愛滋病防治	愛滋病防治宣導 走向陽光 關懷愛滋	112.09.08	學院部	90
急救訓練	1. 簡易外傷處理 2. CPR+AED 操作訓練	112.03.10	學院部	64
	CPR+AED 操作訓練	112.05.31	教職員工	60
	CPR+AED 操作訓練	112.09.06	國中部	56
	CPR+AED 操作訓練	112.09.13	高職部	36
	1. 簡易外傷處理 2. CPR+AED 操作訓練	112.10.13	學院部	29
	1. 簡易外傷處理 2. CPR+AED 操作訓練	112.10.27	學院部	29
傳染病 防治	傳染病防治宣導講座	112.05.17	高職部、國中部	70
	認識常見傳染病及預防	112.09.22	學院部	48
	認識常見傳染病及預防	112.10.04	高職部	77

	認識常見傳染病及預防	112.11.01	國中部	63
菸害防治	菸害暨反毒宣導	112.04.21	學院部	65
	菸害暨反毒宣導	112.05.24	高職部	72
	菸害防制宣導	112.09.22	學院部	48
	菸害防制宣導	112.10.18	高職部	67
疫苗接種	HPV 疫苗接種	112.04.26	國中部	35
	HPV 疫苗衛教講座	112.05.10	國中部	59
	流感疫苗接種	112.10.11-11.10(3場)	國小部、國中部 高職部、教職員工	545

學務處提供

### 三、研究發展

#### (一) 接軌國際藝術發展

本校以教學卓越、特色學習、藝術教育、創新實驗等各項推動工作的成果為基礎，配合本校多年以來與大陸地區多所表演藝術高等學府的交流成果，及開放招收陸生的高等教育政策，持續深化兩岸戲曲教育合作關係，從教學、研修、研究、出版及活動等各個層面，規劃實質交流合作計畫，以建立「兩岸戲曲教育策略聯盟」，提升本校教學能量，擴大學生學習面向，創造學校發展及人才培育「雙贏」之效。

以「兩岸戲曲教育策略聯盟」為基礎，與大陸以外地區的國際姊妹校連結，發展包括學術、教學、展演、推廣的各種合作關係，讓本校師生藉由與不同團體或個人的深度交流中，共同面對國際發展的局勢，思考如何能以國際重大議題為焦點，融入課程規劃與教學。為鼓勵師生多元參與國際會議及國際交流活動，訂有「國立臺灣戲曲學院補助兩岸及國際交流活動作業要點」，以及「國立臺灣戲曲學院專任教師學術研究發展獎助要點」，補助及獎勵專題研究，推動國際合作計畫。

鼓勵學生參與國際學術會議或藝術演出，以及配合教育部學海系列研修(實習)計畫，設有「國立臺灣戲曲學院學生交換甄選要點」，讓學生有機會爭取獎學金補助以降低學生經濟負擔，鼓勵學生赴外交流，開拓學生國際視野。

## (二) 建立跨領域資源連結，開發戲曲藝術創意價值

為達成「建立跨領域資源連結，開發戲曲藝術創意價值」的校務發展目標，中程計畫以當代表演藝術的發展趨勢為思考基礎，配合文化創意產業的國家政策目標，思考如何以傳統戲曲深厚的在地經典價值為基礎，以跨領域創作計畫的模式，規劃「創新演藝實驗」與「創意校園空間」兩個面向的具體作為，據以將學校從傳統戲曲學校，因應當代文化的創新思潮，擴大轉化為「跨領域創新實驗基地」，並且對全國各級學校藝術相關科系開放，發揮鼓勵跨領域交流與創新的具體功能。

### 1. 創新演藝實驗

當代文化發展以跨領域的創新思維，為主要趨勢，在表演藝術的領域當中，更是多元並陳，各顯特色。本校作為一個傳統表演藝術學校，既有的傳統底蘊，不應成為突破創新的障礙，更應是突破創新的基礎。據此，本校推動各項創新演藝實驗的具體作為，不落入「為改變而改變」，「為創新而創新」的困境，而能真正切合改變現狀、多元開拓、呼應當代社會情境的創新實驗精神。

### 2. 創意校園空間

本校兩校區各有歷史悠久、設備完善、專業經營的展演場館，包括內湖校區的中正堂與中興堂，木柵校區的演藝中心，除了提供校內各項展演及學生活動之外，也提供外租服務。未來配合學校中長程發展計畫的規劃推動，依據教育部推動高教轉型政策，在「活化校園空間，建立產學實驗基地」的策略思考，將致力於引進結合校外資源與專業規劃能力，共同開發校園空間的發展潛能，建置「創意校園空間」，提供年輕創作者進駐，主題講座與工作坊活動，實習育成輔導活動等，透過空間的創意營造，解放觀念，跨界融



入，為傳統藝術注入全新動能。

### （三）產學合作與學生實習

#### 1. 產學合作

本校為培養傳統戲曲人才唯一學府，在教學中即強調表演實作，從做中學，從學中做，產學合作可提供相當重要的實作管道。經由產學合作所提供的表演實作機會與場所，往往比校內教學環境更接近實際演藝的狀況，因此有利於學生磨練在校實際所學，學生的反饋，經常也有利於教師的教學創新。

為落實與確保產學合作的具體成效，本校訂有完整法規及行政作業程序，配合具體的推動策略，並依傳統戲曲與表演藝術業界實況，將產學合作歸納為專業服務、委託專案及校外實習展演三個主要型態；藉由實際接觸業界之狀況，教師亦能更理解表演團體的現實需求，並與教學內容的設計相互連結。

學生在校期間透過產學合作的模式，結合學校課程學習，有利於學生評估自身學習成果，增進學生補強技能及自我提升的動機，有利於校內教學訓練之要求；部分合作從規劃、編導、幕前與幕後之統整，甚至由師生共同參與執行，使學生直接磨練多方面的演藝能力，建立專業認同，亦有利於及早了解職場現況並建立關係，增加學生就業機會。

本校產學合作機構，主要可分為四大類型，其一為各類表演團隊，其二為各縣市政府之文化局及政府所屬機構、學校，其三為民間協會等非營利組織，其四為企業、行銷等公司行號。

各學系師生戮力於產學合作，除原定之教學及演出計畫外，其產學合作金額亦明顯增加，顯現本校積極拓展產學合作，秉持著技職教育「做中學、學中做」的教育理念。112 年度產學合作案金額為 15,860,229 元。

表 15：112 年各單位產學合作金額一覽表

單位	序號	日期	出資單位	案件名稱	金額	總計
京劇	1	112.4.29-12.17	趨勢教育基金會	京劇系參與經典京劇傳承-真劇場在國圖、真劇場在親子演出	320,000	1,066,000
	2	112.5.6	社團法人中華僧伽長照人文關懷教育協會	僧伽長照環台法會-台東場開幕表演	80,000	
	3	112.5.12、6.9-14	元亨寺台北講堂	韓國慶州-媽祖聯誼祈福暨文化交流推廣行前演出	10,000	
	4	112.7.26-31	元亨寺台北講堂新禪表演坊	新加坡 2023 協天大帝暨諸位眾神-聖誕千秋演出	80,000	
	5	112.9.2-3	國立臺灣藝術教育館	「112 年傳統藝術推廣計畫—傳統戲劇研習暨表演」	310,000	
	6	112..11.7-12	趨勢教育基金會	張作楷老師參與《東方神奇美猴王·齊天大聖》於新加坡演出	10,000	
	7	112.11.11.	彰化縣影劇協會-彰化縣文化局(收據抬頭)	2023 彰化傳統戲曲節-傳統 vs 現代搖滾的音樂饗宴活動	60,000	
	8	112.9.1-10.31	戲點子工作坊	張旭南老師參與臺北市傳統藝術藝師曲復敏傳習計畫:老旦老生劇藝雙兼 2. 超琴越藝 2	20,000	
	9	112.9.15-11.20	鐵妞藝能工作室	林衣倩老師民視電視台戲劇節目台灣傳奇錄製演出	32,000	
	10	112.10.14	典選音樂事業股份有限公司	2023 臺北眷村文化節榮星花園演出費	70,000	
	11	112.10.25	趨勢教育基金會	匯流文化藝術節京劇夜《荷珠配》中山堂光復廳演出	50,000	
	12	112.12.16-17	裊晴絲劇坊	陳秉蓁老師參於《時代小崑劇聽我細訴》演出	24,000	
民俗技藝學系	1	112.2.20-2.28	福爾摩沙馬戲團	2023FOCASA 馬戲藝術節邀請民俗技藝學系參與演出	300,000	1,855,000
	2	112.2.26	壹肆伍貳創意整合有限公司	「2023 高雄內門宋江陣」民俗技藝學系受邀表演活動	250,000	
	3	112.2.11	國立臺灣圖書館	「2023 陽明山中山樓花季盃」盃杯比賽頒獎典禮民俗技藝學系演出	30,000	
	4	112.4.16	財團法人研華文教基金會	台北科技盃愛地球公益路跑活動演出	80,000	
	5	112.6.18	中華民國中央軍事院校校友總會	黃埔建軍百年系列活動開幕式演出	30,000	

	6	112.7.16	台北市艋舺行德宮	建廟 60 週年慶演出	60,000	
	7	112.9.9	新竹縣客家武術舞獅發展協會	無形文化傳承計畫成果發表活動	50,000	
	8	112.9.25.112.10.1	福爾摩沙馬戲團	2023 臺灣文博會-FOCASA 展區演出	220,000	
	9	112.10.14	飛虹國際整合行銷公顧問股份有限公司	2023 台積運動會	50,000	
	10	112.10.10	國立傳統藝術中心	112 年國慶大會序一幕演出-獅吼震雲端群獅護臺灣	50,000	
	11	112.10.26	研華文教基金會	2023Advantech world Partner conference 活動演出-研華 AIOT 智能共創園區	160,000	
	12	112.11.25	國立臺灣圖書館	陽明山中山樓全學齡餐演-醒吾科技大學承包	35,000	
	13	112.12.16	加乘創造力有限公司	112 年協助靖娟兒童安全文教基金會辦理臺北市公車友善心運動「優良駕駛頒獎典禮」活動開場演出	40,000	
	14	112.12.16-17	財團法人研華文教基金會	2023 研華家庭日-研華 AIOT 智能共創園區演出	500,000	
戲曲 音樂 學系	1	112.1.14	榮興客家採茶劇團	2022 精緻客家大戲《海東奇逢》吳岳庭老師及學生參與演出	10,000	167,288
	2	112.2.26	台北新劇團	「2023 京劇薈演」《龍鳳呈祥》邀請林世連老師擔任經湖演奏	4,000	
	3	112.4.27-5.9	基隆市文化局	《校園深耕.幸福扎根》校園演出邀請陳茗芳老師演出	7,200	
	4	112.6.16	當代傳奇劇場	《鳳凰台》演出林世連老師擔任京胡演奏	6,000	
	5	112.5.6-7	榮興客家採茶劇團	客家大戲《少年英雄》客家戲學系吳岳庭、連曼廷老師參與演出	32,000	
	6	112.9.3、10.7	台北市興榮戲曲藝術劇坊	林世連教師擔任《京劇穆桂英掛帥》及老戲新貌傳愛四方公益演出文場領導	10,000	
	7	112.11.12	台北市傳承戲曲藝術劇坊	林世連教師擔任《台北國際戲曲大匯演》演出文場領導	6,000	
	8	112.9.1;9.23	榮興客家採茶劇團	客家大戲《蘭芳傳》客家戲學系吳岳庭、連曼廷老師參與演出	20,000	
	9	112.12.8-12.10	榮興客家採茶劇團	《喜脈風雲》吳岳庭、連曼廷老師參與演出	30,588	
	10	112.12.8-10 112.12.23-24	財團法人辜公文教基金會	新編京劇《劉姥姥與王熙鳳》陳茗芳老師參與演出	24,000	
	11	112.11.8	小巨人絲竹樂團	2023 年絲竹室內樂系列音樂會陳茗芳老師參與演出	5,500	

	12	112.1230-31	薪傳歌仔戲劇團	薪傳歌仔戲團《寶蓮燈》連曼廷參與演出	12,000	
歌仔戲學系	1	112.3.11-12	臺北海鷗劇場	2022 臺灣戲曲藝術節：《國姓之鬼》邀請歌仔戲學系古翊汎老師演出	10,000	1,315,500
	2	112.2.13-7.30	啟點行銷有限公司	112 年傳統戲曲競賽-歌仔戲活動邀請呂瓊琿老師擔任導演、演員及評審	85,000	
	3	112.6.10-11	李靜芳歌仔戲團	《六郎告御狀》演出趙美齡老師擔任導演	10,000	
	4	112.3.4	民權歌劇團	《孟姜女》演出趙美齡老師擔任導演	5,000	
	5	112.5.6-14	臺灣豫劇團	《鏢客》邀請歌仔戲學系學生參與演出	120,000	
	6	112.7.6-11.5	唐美雲歌仔戲團	《臥龍.永遠的彼日》邀請林芳儀老師及學生演出	98,000	
	7	112.5.6	財團法人台北保安宮	「2023 保生文化祭」歌仔戲學系學生參與民俗藝陣匯演	150,000	
	8	112.4.23-5.11	財團法人台北保安宮	「2023 保生文化祭」家姓戲歌仔戲學系參與演出	250,000	
	9	112.3.20	民權歌劇團	《晉陽宮》演出趙美齡老師擔任導演	1,500	
	10	112.4.8-7.8	社團法人桃園市濟世功德協進會	蘆山園社區大學歌仔戲教育訓練林顯源老師擔任講師	28,800	
	11	112.4.12-16	秀琴歌劇團	2023 臺灣戲曲藝術節旗艦製作-《鳳凰變》古翊汎老師演出	23,500	
	12	112.5.27-28	一心戲劇團	《狩瘟殘書》陳孟亮老師擔任音樂設計	60,000	
	13	112.4.20-6.30	雲林縣立蔦松高中	袁福倡老師擔任舞蹈科毯子功訓練講師	12,600	
	14	112.6.17-18	薪傳歌仔戲劇團	《陳世美·反奸》古翊汎老師演出、江品儀老師擔任主胡、呂瓊琿老師擔任導演	58,000	
	15	112.7.1-2	一心戲劇團	《孫臏鬥龐娟》陳孟亮老師擔任音樂設計	60,000	
	16	112.9.15	四零四科技股份有限公司	歌仔戲學系學生「2023Global Distributor Summit」活動演出	50,000	
	17	112.7.8-9	石惠君戲曲劇坊	歌仔戲學系學生參與臺灣戲曲中心《楊宗保與穆桂英》演出	3,700	
	18	112.8.26	明華園戲劇團	文化部嘉義縣政府前廣場《超炫白蛇傳》陳孟亮老師擔任主胡演出	20,000	
	19	112.9.16-17	薪傳歌仔戲劇團	趙美齡老師參加《望鄉之夜》演出	20,000	

	20	112. 10. 14-15	奇巧劇團	李佩穎老師參加《劍俠秦少游》演出	16, 000	
	21	112. 10. 20-23	唐美雲歌仔戲團	《無量義法髓頌》歌仔戲學系學生黃宥哲、陳民富參與臺北場演出案	42, 000	
	22	112. 10. 7-8. 11. 4-5	唐美雲歌仔戲團	《臥龍：永遠的彼日》歌仔戲學系學生黃宥哲、陳民富參與高雄場、台中場演出案	40, 000	
	23	112. 10. 9. 10. 28-29	啟點行銷有限公司	112 年傳統戲曲競賽歌仔戲活動呂瓊琿、石若好老師參於導演、導師及特別演出	60, 000	
	24	112. 10. 20	唐美雲歌仔戲團	《無量義法髓頌》台北場林芳儀老師參與演出	12, 000	
	25	112. 10. 28-113. 1. 6	社團法人桃園市濟世功德協進會	桃園蘆山園社區大學傳統戲曲-歌仔戲教育訓練講師-林顯源	6, 400	
	26	112. 11. 17	民權歌劇團	112 年傳統藝術接班人-育成聯合展演趙美齡老師担任導演	5, 000	
	27	112. 12. 1	唐美雲歌仔戲團	《曲判記》林芳儀老師參與演出	18, 000	
	28	112. 12. 1-2	唐美雲歌仔戲團	《曲判記》江品儀老師參與演出	12, 000	
	29	112. 12. 30-31	薪傳歌仔戲劇團	薪傳歌仔戲團《寶蓮燈》陳孟亮古翊汎參與演出	38, 000	
劇場藝術學系	1	112. 9. 12-17 10. 24-10. 29	臙臙表演劇團	cicengo 芽大稻埕國際藝術節想寄給妳的信高至謙老師	25, 000	93, 000
	2	112. 10. 4-7	財團法人周凱劇場基金會	《魔戒》演出技術支援高至謙及 6 位學生	68, 000	
客家戲學系	1	112. 1. 14	榮興客家採茶劇團	2022 精緻客家大戲《海東奇逢》陳思朋老師及學生參與演出	10, 000	1, 221, 441
	2	112. 2. 12	典選音樂事業股份有限公司	客家戲學系演出「2023 台灣燈會在台北-客家藝文展演」	100, 000	
	3	112. 4. 1	南投縣水里鄉新興國民小學	七十週年校慶慶祝活動邀請客家戲學系演出	20, 000	
	4	112. 4. 13-8. 20	漢陽北管劇團	李蕺峻老師參與北管傳習推廣演出	16, 000	
	5	112. 5. 6-7	榮興客家採茶劇團	客家大戲《少年英雄》客家戲學系陳芝后、陳思朋老師參與演出	40, 000	
	6	112. 6. 17	瓦當麥可活動整合股份有限公司	2023 南投縣客家文化節客家藝起來」系列活動-戲曲展演	150, 000	
	7	112. 9. 1-9. 23	榮興客家採茶劇團	客家大戲《蘭芳傳》客家戲學系陳思朋老師及龍信志參與演出及排練費	19, 900	

	8	112.9.23	水谷藝術	台北市客家文化主題公園客家文化中心物思人:以物件原鄉記憶閱讀當代台北客家系列活動-客家及音樂學系學生	40,000	
	9	112.10.28-10.29	榮興客家採茶劇團	《漢.妃》陳芝后老師戲劇指導及記者會	40,000	
	10	112.11.18-19	財團法人台北市客家文化基金會	2023 臺北客家收冬戲	346,129	
	11	112.11.26	創義行銷製作股份有限公司	客家委員會「112 年收冬戲」湖口鄉三元宮	220,000	
	12	112.12.8-12.10	榮興客家採茶劇團	《喜脈風雲》演出費	219,412	
實習 劇團	1	112.5.20-21	客家電視台	20 週年特別節目《梨園頌》錄製案	2,100,000	7,129,000
	2	112.6.11	瑞芳青雲殿	神農大帝聖誕演出《神農大帝》	450,000	
	3	112.6.7	必應創造股份有限公司	2023 世界客家博覽會宣傳片拍攝	100,000	
	4	112.8.11-13	必應創造股份有限公司	2023 世界客家博覽會開幕演出	1,100,000	
	5	112.9.2.9.17	桃園市政府客家事務局	2023 世界客家博覽會《狐三姐》《媽祖》演出	1,800,000	
	6	112.10.14-10.15	新竹縣政府文化局	2023 竹風縣藝-客家戲曲巡迴演出 10 月 14 日(六)下午六點於竹東二重五穀宮演出《女兒情》，10 月 15 日(日)下午六點於峨嵋隆聖宮演出《狐三姐》	770,000	
	7	112.10.21	威利傳播有限公司	2023 臺北客家義民嘉年華-中正紀念堂祭祀大典獻藝演出，10.21 於主舞台演出《青白蛇》	595,000	
	8	112.11.25	客委會	客委會「112 年收冬戲」苗栗縣三灣鄉五穀廟演出《西遊記之盤絲洞》	214,000	
校長 室	1	112.1.1-112.12.31	教育部	教育部新住民教育揚才計畫-新住民舞蹈比賽(112)	3,000,000	3,000,000
研發	1	112.6.19	國立臺灣師範大學	2023 傅爾布萊特獎助金專案蒞校文化參訪	13,000	13000
合計					15,860,229	15,860,229

研發處提供

## 2. 學生實習

「實習」是進入業界服務的準備，透過與職場實習團隊的合作，借重業

界的豐沛資源，將在校內所學習的各項技能與知識，利用各種劇場實習的機會，除使課程內容與實務銜接更加密切，亦能提升學生技能與知識的能力，達到學生在理論與實務兼備下各種技能的養成。

為維護學生實習就業之目標，本校與各實習合作機構進行充分協調與溝通，積極鼓勵任課老師協助安排各系學生利用學期期間至業界從事實務演出或觀摩等實習活動；在學生進行職場實習期間，希望學生在實習機構能夠認真實習，與機構充分合作、培養良好的工作態度、堅守工作倫理並虛心學習，以紮下深厚的專業技能基礎。

此外職場實習合作完成後，為能落實教學理論與實務並重，本校建立實習回饋機制，後續針對參與實習學生與實習機構，進行實習滿意度問卷調查，並進行分統計分析。

表 16：111 學年大四學生職場實習課程執行情形

學年度	系別	實習生數	實習機構數	學校 輔導老師	訪視情形備 註
111	京劇學系	19	16	5	每單位 至少 2 次
	民俗技藝學系	19	6	4	
	歌仔戲學系	3	1	1	
	劇場藝術學系	20	17	8	
	客家戲學系	2	2	1	
	小計	63	42	19	

表 17：111 學年大四職場實習生留任情形

學年度	系別	實習生數	實習機構數	留任人數	留任比例
111	京劇學系	19	16	9	47%

	民俗技藝學系	19	6	2	11%
	歌仔戲學系	3	1	0	0%
	劇場藝術學系	20	17	10	50%
	客家戲學系	2	2	1	50%
	小計	63	33	19	30%

研發處提供

表 18：111 學年度實習課程滿意度

對象	問卷項目
實習機構	<p>●對學校在實習課程的安排 52.5%非常滿意、42.5%滿意、5%普通</p>
	<p>●對於學生的實習專業能力表現 60%非常滿意、35%滿意、5%普通</p>
	<p>●實習學生畢業後，是否願意繼續僱用本校生 95%是、5%否</p>
	<p>●學生可再加強地方 「專業知識與技術」、「發掘及解決問題能力」、「創新能力」、「外語能力」</p>
實習學生	<p>●實習前媒合及宣導等有助於實習 41.94%非常滿意、32.26%滿意、22.58%普通、3.23%不同意</p>
	<p>●實習課程整體滿意及對於就業之助益 40.64%非常滿意、30.65%滿意、4.84%普通</p>
	<p>●自我實習表現 46.78%非常滿意、43.55%滿意、8.06%普通、1.61%不同意</p>
	<p>●自我可再加強地方 「穩定度與抗壓性」、「創新能力」、「外語能力」、「發掘及解決問題能力」、「表達溝通能力」、「團隊合作能力」</p>

研發處提供



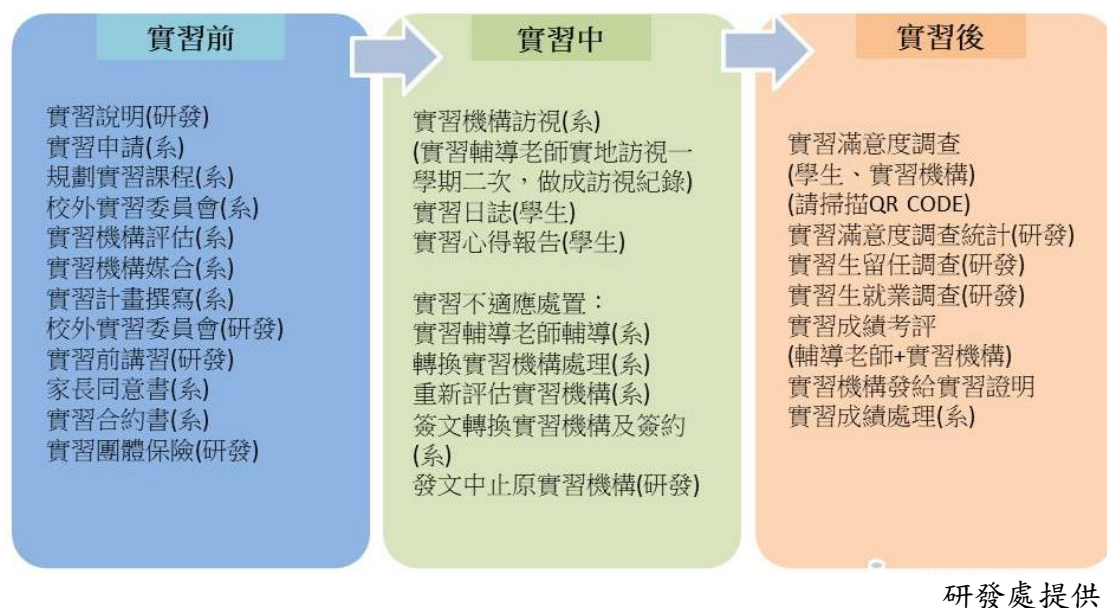


圖 3：學生實習作業流程

#### (四) 就業輔導與追蹤

本校畢業生各自在傳統戲曲(京劇、歌仔戲、客家戲)、戲曲音樂、民俗技藝及劇場技術等領域學有專精。為使學生了解就業市場現況及正確職業觀念，不定期規劃相關就業輔導措施及活動，及定期實施畢業生就業追蹤與輔導，並作為各學系教學課程設計檢討之參考，建立學校與畢業生之良性互動管道。

為協助同學及早掌握藝術表演產業動態及相關就業資訊，強化學生核心專業技術能力，使其藝術表演的實踐與就業之間可創造更寬廣的空間。本校強調學生需務實增能並重視職場倫理，因此不定期邀請各領域的表演藝術家、演藝團體營運者、藝術行銷管理者、資深表演者及跨領域創意工作者，就目前臺灣傳統藝術表演的用人哲學發展策略、就業癥結及職場需求等情形，給予學生寶貴經驗，並提供學生與業界接觸、交流、媒合、溝通及另類思維的機會，營造多元的就業空間，提高學生競爭力。

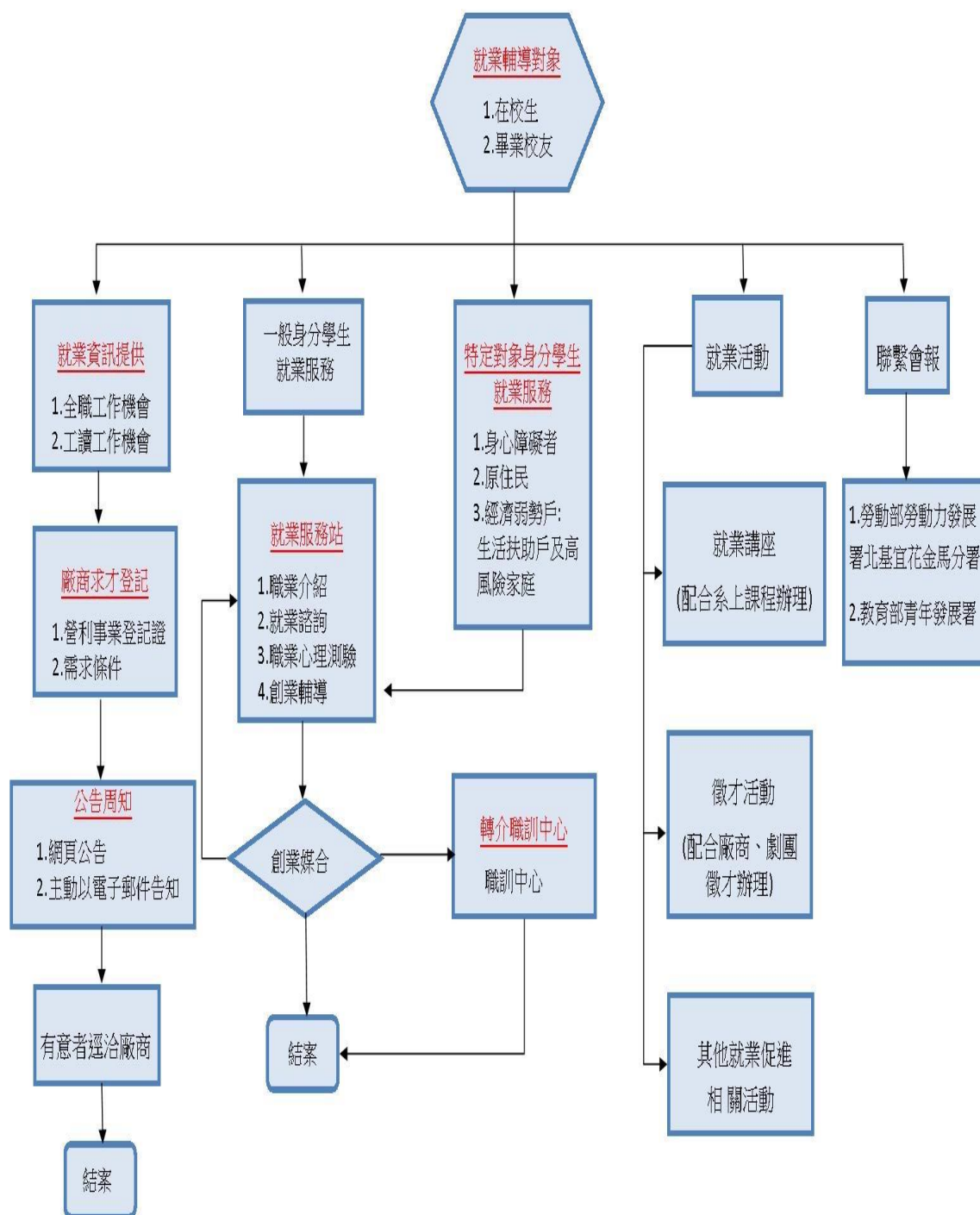


圖 4：就業輔導業務流程

### 1. 辦理證照獎勵補助業務

鑒於政府以往對於傳統藝術領域，並無規劃「傳統藝術類別專業證照」相關制度，本校在專業證照之教學規劃上與其他技職體系有所區別，為彰顯本校在技職體系中的本位課程特色，並考量國家推動技術專業證照的政策趨向，在課程規劃中架構「輔導證照科目」，強化同學在證照考試方面的競爭能力。

### 2. 提供就業資訊服務

透過網路網路「多元就業服務資訊平臺」，設置徵才訊息及FB校友園地，利用網路即時性，除將就業資訊外，包含提供就業媒合服務，以及求職就業流程、求職技巧與職涯發展等就業相關訊息，傳達至學生及校友手中，帶領學生尋找合適的職業，前進市場就業。

「多元就業服務資訊平臺」——求職百寶箱

網址：<http://b005/tcpa/edu/tw/files/11-1005-1072/php>

<http://b005/tcpa/edu/tw/bin/home/php>

FB 校友園地：<http://www/facebook/com/tcpaac>

### 3. 建立畢業生流向調查機制、追蹤制度、雇主滿意度調查

本校為培育演藝相關人才的學府，完成後的畢業生資料庫調查分析(含流向、就業情形、行業別)，將主動提供資訊予各學系，作為學校課程輔助改進依據及參考。每年分別於2月及9月持續追蹤及電話關懷訪查學生畢業後動態，並隨時追蹤畢業生近況與流向，追蹤機制獲得的分析結果，作為回饋各學系課程修正與發展的參考依據。根據111年度畢業生所做的流向統計數字顯示，平均66%的畢業生畢業後即就業，8.4%的學生選擇繼續升學，而38%畢業後從事就業的學生都從事與自我所學相關。由111年度本校畢業生整體就業表現(就業率皆達6成以上)來看，實可謂契合本校「人文素養、專業技能、學術理論並重的全人藝術教育」目標。本校不僅落實畢業生生涯發展之追蹤機制，依據畢業生意見，反映予教務處與各學系修

正本校課程與發展方向，期望透過此機制的運作，強化本校辦學績效與培育戲曲人才。

#### (五)校友服務

除辦理專業表演藝術教育外，更自我定位為肩負維繫傳統表演藝術重任、堅持文化傳承使命的藝術文化機構，在國家整體發展的未來規劃中，匯集全校師生與校友之力，以傳統文化之在地性與經典價值，建立兼具國際視野與在地關懷之文化主體，在全球化與經濟轉型過程中，達到永續發展的目標，實現成為文化大國之國家願景。

發揮優秀校友動員力量，配合各項校友組織與活動，有效提升學校知名度，擴大學校與社會文化領域的鏈結，亦可強化產學合作，擴充畢業生流向調查系統功能之應用，並能配合優秀校友資料庫的建置應用，有效提升本校學生的職場優勢。本校成立國立臺灣戲曲學院校友會，由各傳統戲劇學校—陸光、海光、大鵬、復興、國光劇校，及本校校友聯合組成，以期就業資訊之互通。

此外，兩校區亦定期邀請畢業校友返校，與在校生做職涯規劃與職場經驗之交流座談。積極舉辦「輔導就業及生涯規劃」講座，內容針對畢業生的輔導就業，學校與職場的關係等議題，使在校學生對於未來的就業有所認識。

#### 四、國際化

面對全球化各類型資訊的快速傳播與移動，使得藝術教育、創作與推廣，需有所因應之道，務必加強與不同文化之連結互動。傳統戲曲立足本土，體現傳統文化的精粹，本校如何透過國際交流與跨校聯盟等各項具體作為，進而發展跨文化的創意思維，建立國際化的教育、創作、推廣網絡，是發展之關鍵。

本校已與大陸地區重要藝術教育機構與演藝團隊，建立長期合作關係，各學系之戲曲專業及雜技等課程，深具傳統底蘊與區域特色，可透過師資、學生相互參訪、觀摩學習與展演合作，進而達到「發揮區域特色，與國際接軌」之目標，促進文化交流，拓展全校師生國際視野。此外，為配合國際化趨勢，重視加強與

培養學生語言基礎能力的相關課程，並結合及運用網路資訊，以提升學生國際競爭力。

#### (一) 與國外大學締結姊妹校

本校基於長遠發展，拓展戲曲藝術教育格局思考，特別著力於與知名國際藝術校院結盟締結姊妹校，建立各種合作交流機制，澳洲馬戲學校、法國巴黎第八大學、中國戲曲學院、日本尚美園大學、北京市國際藝術學校(中國雜技團)、北京戲曲藝術職業學院、廈門藝術學校、福建省泉州藝術學校、福建藝術職業學校、天津藝術職業學院及重慶文化藝術學院等；至 112 年度為止，依據校訂規範共與與法國波爾多蒙田大學等 23 所學校，簽訂姊妹校或合作協議書。

表 19：國際姊妹校一覽表

編號	國名	學校及合約名稱	締約日期
1	法國	法國巴黎第八大學 (Université de Paris-8, PARIS VIII University)	89.04.15
2	澳洲	澳洲馬戲學校 (National Institute of Circus Arts, NICA) 合作備忘錄、締結姊妹校合約書及建教合作施行細則	92.10.21 93.07.29
3	日本	日本尚美學園大學 (Shobi University) 締結姐妹校協議書	98.11.16
4	中國	中國戲曲學院締結姊妹校院暨學術合作協議書中國戲曲學院交換生備忘錄	100.06.09 104.06.30
5	中國	湛江師範學院締結姊妹校院暨學術合作協議書	100.11.03
6	中國	北京市國際藝術學校締結姊妹校院暨學術合作協議書	100.11.24
7	中國	北京戲曲藝術職業學院締結姊妹校院暨學術合作協議書	101.03.21
8	中國	廣東海洋大學締結姊妹校院暨學術合作協議書	101.04.21
9	中國	廈門藝術學校締結姊妹校院暨學術合作協議書	101.04.21

10	中國	福建省泉州藝術學校締結姊妹校院暨學術合作協議書	101.04.21
11	中國	福建藝術職業學院締結姊妹校院暨學術合作協議書	101.04.21
12	中國	天津藝術職業學院締結姊妹校院暨學術合作協議書	102.06.24
13	中國	重慶文化藝術職業學院締結姊妹校院暨學術合作協議書	103.02.25
14	中國	上海戲劇學院締結姊妹校院暨學術合作協議書	104.01.05 106.04.26
15	中國	雲南文化藝術職業學院締結姊妹校院暨學術合作協議書	104.01.23
16	中國	山西戲劇職業學院締結姊妹校院暨學術合作協議書	104.04.30
17	中國	閩南師範大學締結姊妹校院暨學術合作協議書	104.05.29
18	中國	香港演藝學院學術合作協定書	106.04.26
19	泰國	泰國宋卡王子大學 (Prince of Songkla University) 締結姊妹校院暨學術合作協議書	106.05.30
20	泰國	泰國清邁大學 (Chiang Mai University) 學術合作協議書	106.09.13
21	法國	法國波爾多蒙田大學 (Universitaire Bordeaux Montaigne) 國際合作協議	108.10.10
22	法國	阿爾多瓦大學 (Université d'Artois)	112.04.12
23	捷克	布拉格表演藝術學院戲劇學院 (DAMU)	112.06.12

## (二) 爭取招收大陸學生及建立兩岸學生交換學習機制，增進兩岸戲曲交流

為促進兩岸交流並獎勵成績優秀大陸地區學生至本校就讀，及提高學術競爭力，本校依據「大陸地區人民來臺就讀專科以上學校辦法」，訂定「國立臺灣戲曲學院大陸學生獎學金作業要點」，並 103 學年度首次參加大學校院招收大陸地區學生聯合招生委員會，辦理四技學士班陸生招生，103-112 年度招收大陸地區陸生、港澳共 28 人，詳見表 21。而為提升本校學生學習動機與學習成效，本校至 104 年開始建立兩岸學生交換學習機制，為學生謀取校外與境外學習機會，提

高學術競爭力，目前施行之學校為中國戲曲學院及上海戲劇學院，二校皆為大陸戲曲教育領域之領頭羊，104 年至 112 學年度本校與大陸姊妹校學生短期交換學習共 44 人。

表 20：104 至 112 學年陸生及港澳僑生統計表

學年度	陸生新生人數	僑生新生人數(港澳)	當年度港澳陸生在校人數
104	5	2	7
105	5	2	14
106	3	4	21
107	3	1	25
108	3	0	21
109	0	0	14
110	0	0	7
111	0	0	3
112	0	0	3
總計	28		

表 21：104 年至 112 學年大陸姊妹校至本校短期交換學習統計表

年度	大陸地區姊妹校	申請本校科系	人數
104 學年	上海戲劇學院	京劇學系	1
	中國戲曲學院	京劇學系/劇場藝術學系	3
105 學年	中國戲曲學院	劇場藝術學系	1
	上海戲劇學院	京劇學系/劇場藝術學系	2
106 學年	中國戲曲學院	京劇學系/劇場藝術學系	2
	上海戲劇學院	戲曲音樂學系/歌仔學系	2
107 學年	中國戲曲院	劇場藝術學系	1
	上海戲劇學院	劇場藝術學系	1
108 學年	中國戲曲院	劇場藝術學系	2

109 學年	因全球疫情嚴峻，邊際管制，暫停交換學習。		0
110 學年	因全球疫情嚴峻，邊際管制，暫停交換學習。		0
111 學年	因全球疫情嚴峻，邊際管制，暫停交換學習。		0
112 學年	上海戲劇學院	京劇學系	1
總計			16

研發處提供

表 22：104 至 112 學年本校赴陸姊妹校短期交換學習統計表

年度	申請大陸地區姊妹校	本校參與學系	人數
104 學年	中國戲曲學院	京劇學系/戲曲音樂學系	3
	中國戲曲學院	戲曲音樂學系	1
105 學年	中國戲曲學院	京劇學系	2
	上海戲劇學院	戲曲音樂學系	2
106 學年	上海戲劇學院	戲曲音樂學系/京劇學系	2
	中國戲曲學院	劇場藝術學系	1
107 學年	上海戲劇學院	戲劇影視美術設計系	2
	中國戲曲學院	京劇學系/舞臺美術學系	4
108 學年	上海戲劇學院	京劇學系/劇場藝術學系	2
	中國戲曲學院	劇場藝術學系	5
109 學年	因全球疫情嚴峻，邊際管制，暫停交換學習。		0
110 學年	因全球疫情嚴峻，邊際管制，暫停交換學習。		0
111 學年	上海戲劇學院	木偶劇學系/京劇學系	2
112 學年	上海戲劇學院	京劇學系/劇場藝術學系	4
總計			30

研發處提供



### (三) 擴大招收海外僑生，促進校園國際化

本校系所屬傳統表演藝術範疇，因此，在招收海外學生方面，以大陸與港澳僑生為主。110 年透過海外聯合招生招收馬來西亞僑生共 2 人，並就讀劇場藝術學系。招收來自新南向國家之外籍生除了配合國家新南向政策外，亦有助促進師生文化交流，推動國際化校園，傳揚臺灣傳統表演藝術。

### (四) 提升學生國際移動力

為提升學生的國際移動能力，將藉由現有境外交換學生機制運作，推動多元國際移動方案包含實習制度、國際志工及海外服務學習、鼓勵出國研修、參加國際會議與競賽等多元國際移動方案，以增進學生視野及跨文化適應與溝通能力。

#### 1. 開設英語授課課程或學程，強化學生外語能力

通識教育中心為讓學生能有具備與國際接軌的能力，建構優質英語環境，在課程設計上除大一英文為必修外，亦安排多種語言選修課程，如：日文、韓文、法文、新聞英語、英文閱讀、英語生活會話、英語聽講練習、英文影片賞析、觀光英文、劇場英文、戲曲英文等。通識中心為培養學生英語口說能力，並輔導同學參加外交部青年大使甄選，於學期間辦理「英語學習角」，亦規劃於寒暑假間辦理英語口語訓練密集班。

#### 2. 本校自 104 年度起，首次與美國學術交流基金會(The Foundation for Scholarly Exchange, Fulbright Taiwan)推動之傅爾布萊特計畫，執行「美籍英語教學助理計劃(ETAP, English Teaching Assistant Program)」，甄選兩位美籍英語教學助理 Emma 與 Keegan，協同本校英語教師建構完整的浸潤式英語教學網絡，積極參與本校各項英語教學活動，對促進本校國際化助益良多。

表 23：105-112 年本校考取外交部國際青年大使人數、比例

年度	總錄取名額	本校入取名額	本校錄取比例
105	100 人	6 人	6%
106	75 人	3 人	4%
107	75 人	4 人	5%
108	75 人	9 人	12%
109	因全球疫情嚴峻，教育部停辦國際青年大使交流。		
110			
111	36 人	2 人	5.5%
112	40 人	2 人	5%

研發處提供

#### (五)辦理多元類型國際交流活動

##### 1. 國際學術研討會

自民國 94 年起舉辦「戲曲學術國際研討會」至今已第 19 年，邀請國內外學者蒞臨參與，並廣邀對我國傳統戲曲深入研究之學者發表論文與參與座談；本校教師亦可藉此研討會發表與分享研究成果，提升傳統戲曲發展層次，奠定本校於傳統戲曲研究領域之地位，亦擴展師生國際視野，提升傳統戲曲與本校之國際能見度。107 年並新增表演工作坊，增加實務面的交流。108 年以崑曲學術研討會專題討論，舉辦兩場座談會。109 年嘗試不限主題以納入更多元的傳統藝術面向進行交流與討論，110 年在艱峻的疫情期間運用視訊使研討會接軌世界並與國外學者即時連線交流，為期五天的演討會約 2965 人次共襄盛舉。111 年以「理論與創作」為題，特別規劃著重於本校教師的研究發表，一者彰顯臺灣在戲曲學術研究重鎮之地位，從而展示臺灣戲曲文化地位與藝術價值；二者展現臺灣戲曲學院教師從教學之中展現的研究與能量，以肯定臺灣戲曲學院研究之嘉績。

表 24：105-111 年戲曲國際學術研討會

日期	研討會主題	國外/國內 發表者比 例	參加 人次
105/11/18-19	2016 戲曲國際學術研討會—表演藝術的創意實踐	3/9	約 237 人次
106/04/27-28	2017 戲曲國際學術研討會—戲曲表演藝術之回顧與前瞻	9/11	約 421 人次
107/11/08-9	2018 戲曲國際學術研討會—戲曲表演藝術之理論與實踐	9/8	約 500 人次
108/5/19	2019 年戲曲學術研討會—崑劇學術座談會	4/10	約 70 人次
109/11/6-8	2020 年戲曲學術研討會	3/36	約 450 人次
110/9/23-27	2021 戲曲學術研討會	30/52	實體 265 人次 線上 2700 人次 共計約 2965 人次
111/10/14-10/15	2022 戲曲學術研討會—理論與創作	6/20	實體 200 人次 線上 250 人次 共計 550 人次

研發處提供

## 2. 促進國際姊妹校師生培訓、交流，提升表演技藝實力

為鼓勵本校師生多元參與兩岸及國際交流，並增進國際視野及競爭力，以及促進各學系與外國學校、團體進行合作與交流，達成推廣傳統藝術之使命，特訂定「補助兩岸及國際交流活動作業要點」，藉以提升學生表演技藝、藝術內涵及舞台經驗，與國際文化藝術接軌，提升學術地位，強化國際競爭力。

本校積極推動師生赴大陸地區及國際姊妹校進行交流研習，以互相切磋、共同競技，藉他山之石，達到專業技藝的提升，精進表演技藝實力。112 年

即積極籌辦本校師生共計 11 人赴法國巴黎第八大學姊妹校短期交流，參與巴黎第八大學戲劇系之表演課程，於 113 年 1 月 14 至 29 日辦理完成。此外，亦積極邀請國外及大陸地區師資來台，透過建立國際化教學的互動與交流，開拓本校師生國際視野，並提升技藝實力。

### 3. 促進兩岸藝術團體交流合作，共創戲劇文化傳承。

本校致力於推動兩岸藝術文化教育交流與學術合作，促進和諧友好關係，藉由邀請大陸藝術團體、學校蒞校參訪、演出，共同傳承戲曲文化，傳遞臺灣文創新意與藝文實力，為戲曲藝術開創新局，並藉由大陸優秀劇團蒞校交流演出，透過名家現場舞台魅力的薰陶，提高學生對藝術的鑑賞水準，豐富藝術創作元素。而為給予學生更多的學習機會，師生亦組團至對岸展演，爭取磨練的機會，汲取豐富的舞臺實務經驗，提升表演能量，期待藉由兩岸的交流演出，讓兩岸師生相互切磋，共同探索傳統戲曲優美的內涵，並品味歷史文化淳厚底蘊。

### 4. 國際展演交流

為配合國際化發展策略，肩負對外推廣傳統表演藝術之重責，本校積極參與國際展演交流活動，以拓展師生國際視野，提升國際知名度，同時為他們提供寶貴、豐富的展演經驗。透過與國際團隊交流，開闊眼界，培育擁有深厚臺灣文化底蘊之跨領域人才。除 110、111 年因受全球疫情影響暫停境外交流，112 年一待全球疫情緩解，本校再度積極推動並支持師生進行國際交流展演，包括補助各系師生赴歐參加布拉格劇場技術年會、西班牙藝術音樂節，赴日本東京都杉並區交流演出，並獲凌華教育基金會邀請赴德國參與「劇藝無限」巡迴演出，均廣獲好評，透過傳統藝術之展演交流，進行兼具藝術文化內涵的實質外交，讓各國更了解臺灣的表演藝術。

## 5. 國際參訪交流活動

國際交流蒞校參訪方面，112 年度持續辦理「NTCPA International Day 國際日」活動，透過不同國家的文化介紹及交流，讓學生增進國際視野，也藉此學習尊重不同種族與文化。

此外，112 年本校亦積極辦理國際參訪交流活動，歡迎並接待包括「美國東北大學藝術設計學院」外籍學生、「美國蘇媽媽中文俱樂部」師生、新加坡淡馬錫初級學院音樂選修班、「美國 Polytechnic School 教師團校際合作會議」與「認識臺灣戲曲之美」參訪團、「2023 年傅爾布萊特獎助金專案」美國教師團等，蒞臨本校進行國際交流參訪活動，認識臺灣戲曲表演藝術。112 年度亦接待奧地利薩爾茲堡莫札特大學校長 Prof. Elisabeth Gutjahr、巴西寇特舞團及藝術總監 Deborah Colker 等國際貴賓到校參訪，參觀本校戲曲文物館並與本校師生互動交流，開啟日後跨國交流合作的契機。

## 五、圖書資訊服務

本校屬性特殊，除以專業人才培育為目標外，亦致力於傳承與創新傳統戲曲藝術，維護傳統文化價值，開發當代文化創意，除注重技藝學習與務實致用的落實，更注重全人藝術教育，以提升人文素養、專業技能與學術並重，富創作性之傳統藝術人才為首要，期盼能肩負起傳承與發揚中國傳統藝術之使命。因此，圖書館資訊部分主要任務，以蒐集、分析及整理資訊為主，透過之援各項教學與研究，推展獨立學習、自我教育與終身學習的觀念，提升媒體資源與資訊科技運用之涵養，因應時代潮流之需要。

歐美圖書館學家常以「教師是一校的頭腦，圖書館是一校的心臟」來比擬圖書館在校園與教育中的重要性，為使師生能在最優質的環境下進行學術研究，圖書館支援教學、研究、推廣及創作資源為原則，積極提供正確有效資訊與服務予全校師生，推動電子化發展及館際合作等，增進本校知名度與永續發展。

### (一)圖書館預算執行

圖書館經費主要由校務基金編列年度預算支應，再配合申請教育部計畫之補助款進行運用，112 年業務費 1,616,607 元，設備費 389,000 元，圖書資料費 1,228,872 元，其他經費 945,606 元，總計 4,180,085 元，相較前一年略減 4.33%。

圖書館業務費主要用途為採購文具教材、圖書館軟體維護、辦理推廣活動、編輯印製等，設備費及圖書資料費分別用於系統購置及期刊報紙、圖書、視聽資料、電子資源等採購，其他經費則為閱讀推動計畫及閱讀推動教師等相關費用。

### (二)館藏充實及閱讀推廣

本校圖書館目前有紙本圖書及視聽資料約 13 萬餘筆(含贈送資料)，電子資源(含電子書及電子期刊)可使用數約 6 萬餘筆，多元化的館藏內容，搭配閱讀課程融入，提高館藏的使用率，並持續充實傳統戲曲及表演藝術教學研究資源。另，教育部國民及學前教育署與民間團體補助數項閱讀推動計畫，包含「閱讀推動實施計畫」、「閱讀推動教師計畫」、「新生閱讀推廣計畫」、「國立臺灣圖書館行動展覽館」、「人間福報讀報教育」等，以推廣特色館藏、閱讀教學課程及相關活動，執行重點包括：

1. 配合本校發展定位、願景、發展重點及特色，收錄學術單位與行政單位，課程與業務規劃所需之圖書、學術期刊、電子資源等各類館藏，發展並推廣館藏特色。
2. 為協助教職員生及社會大眾掌握本校訊息，將本校相關新聞發布於學校網頁，促進資訊傳播。
3. 舉辦各項說明會及教育訓練課程，指導讀者善用資源，提升其媒體資源與資訊科技運用之涵養，推展獨立學習、自我教育與終身學習觀念。
4. 鼓勵校園愛閱行動，於校園角落建置閱讀角及推動各項閱讀活動，並配合本校圖書館推動閱讀獎勵計畫執行，以鼓勵師生教職員工善用閱讀資源，型塑

校園閱讀風氣。

5. 申請教育部國民及學前教育署「閱讀推動實施計畫」及「增置國民中小學圖書館閱讀推動教師計畫案」，透過多元化閱讀課程，讓學生在教科書之外，也能享受閱讀的樂趣，進而在情境式的閱讀過程中，提升其閱讀能力。
6. 為深耕閱讀教育，圖書館辦理讀書會社團，以實體結合線上之教學方式，由老師帶領學員導讀、學習與互動討論，藉以提升閱讀素養。
7. 獲國立臺灣圖書館行動展覽館計畫借展，辦理「館藏臺灣學研究書展」，並配合相關課程輔以主題展示，及 QA 小學堂等活動，增進學生學習興趣與教學效果，普獲好評。
8. 結合行動借閱證、行動館藏查詢、個人書房、新書通報、掌上書展及圖書館活動通知的 Line@行動應用服務，使師生一機在手，遍覽圖資新知。
9. 統籌辦理志工業務，進行志工服務隊總預算規劃、辦理保險、組織章程修正、年度學習參訪等作業，安排協調人力於圖書館、健康中心、諮商輔導室、體適能中心等服勤，解決校園部分人力不足之困境，並支援各教學及行政單位進行重點校務推動。

### (三)圖書館服務統計

由 111 至 112 年圖書館服務統計顯示，紙本圖書及視聽資料館藏增加，借閱冊數亦增加；購置圖書資料之經費較去年上升，惟受贈資料減少；此外各項電子資源，含線上資料庫、電子期刊及電子書，數量皆有成長。

表 25：111-112 年圖書館服務統計表

年度	中文紙本圖書(冊)										視聽資料(件)	報紙(種)	紙本期刊	
	總類	哲學類	宗教類	科學類	應用科學類	社會科學類	史地類	語言文學類	藝術類	總計			中、日文(種)	西文(種)
111	3,219	8,313	2,489	3,609	10,904	13,084	10,342	40,158	21,865	113,983	12,914	5	58	3
112	3,234	8,416	2,521	3,665	10,994	13,289	10,435	40,747	22,057	115,358	13,036	6	53	3
圖書館服務							受贈及購書				電子資源			

年 度	借閱人次	借閱冊數	資料庫及電子書 檢索人次	捐贈圖書 資料(冊)	圖書資料費(元)	線上資料庫 (種)	電子期刊 (冊)	電子書 (冊)
111	802	10,419	35,514	2,054	1,102,311	50	6,852	55,171
112	784	11,274	34,829	803	1,228,872	52	6,862	68,183

#### (四)量化及質化服務成果重點

1. 受理師生教職員工推薦優良圖書資料，辦理年度圖書期刊、視聽資料、電子資源採購、針對各界愛校贈書進行編目加工上架作業，使圖書館年增館藏約 5,000 筆；年中檢視圖書資料狀態，進行報銷報廢作業，淘汰過時館藏，維持館藏品質，提供師生充分優質館藏以支持教學研究。
  2. 提供視聽中心良好之視聽教學設備，提供線上登記使用，年度使用人次平均可達 25,000 次左右。
  3. 年度舉辦各項說明會及教育訓練課程 10 場次，指導讀者善用資源，提升其媒體資源與資訊科技運用之涵養，推展獨立學習、自我教育與終身學習觀念。
  4. 鼓勵班級至圖書館選書借書，並赴各班宣導閱讀存摺及新書通報系統，及推動各項閱讀活動，鼓勵師生善用圖書資源，型塑校園閱讀風氣。
  5. 申請教育部國民及學前教育署「增置國民中小學圖書館閱讀推動教師計畫案」及「國民中小學閱讀推動計畫」，舉辦閱讀養成營及閱讀講座，推動主題課程，引導學生閱讀經典著作。
  6. 為提升同學資訊素養及口語表達能力，辦理說書人活動，並推派獲獎者代表學校參與校外競賽，多元展現快樂閱讀學習成效。
  7. 舉辦實體與線上混成之讀書會社團，由教師帶領共讀電子書，圖書館亦持續購置及推廣電子書，其年度瀏覽借閱約 2 萬人次。
  8. 圖書館以 Line@行動應用服務推播圖書館各項閱讀活動、好書及新書訊息，以零時差速度傳到讀者手中，加入讀者數超過 500 人。
- 圖書館於國中小部申請教育部閱讀計畫補助款，並以閱讀課程納入課綱，



置入圖書館利用教育、辦理專題講座及競賽展現成效；高中部成立讀書會社團，加強閱讀寫作指導；學院部藉由圖書館專業能力培養及各部級閱讀推動，增進實體及線上圖書館之使用，閱讀推廣漸產生成效，而行動圖書館 Line@ 應用服務，更突破時空及人力限制，增加服務效能。

在教學面向，圖書館全力支援與準備教學及研究資源；在學習面向，為培養孩子終身學習態度而持續努力，令家長更安心將孩子交給學校培育。圖書館以一種知性溫柔的力量陪伴孩子多元閱讀學習成長，除致力提供優質即時之圖書資訊服務，亦運用閱讀資源帶給師生平靜愉悅的心情及美好的精神生活。

## 六、行政支援

### （一）一般事務

本校以各單位行政 e 化以系統整合為目標，逐漸將校務行政全面 web 化，並整合各系統共用同一資料庫，本校為十二年、十年、七年一貫教學，包括國小（小五、小六）、國中、高職、二技、學院六個部級，又需配合國教九年一貫教學政策，以致教務行政電腦化系統的發展相當複雜，為推動校園 e 化，對教務行政及檔案建置功能進行全面電腦化作業，期能在人力精簡的情況下，建立完善的電腦系統，落實 e 化管理與服務，提昇教學服務品質。並著手規劃校園寬頻網路，配合校內的地下化管路系統，鋪設連接各棟大樓的光纖線路，再以超高速的乙太網路(Giagbit Ethernet)的介面，作為各棟大樓網路設備的連接介面。歷年來持續投入資源完善校園網路基礎架構，並延伸至無線區域網路與伺服器主機虛擬化，在品質保證與資安管理方面也使機房維運導入國際版資訊安全管理制度(ISO 27001:2022)，行政部門導入個人資料保護管理制度(PIMS)，提供全校師生一個優質、安全、便捷、迅速的校園資訊環境，運用資訊科技於教學研究。已建置完成差勤管理系統、人事管理系統、招生管理系統等 52 個行

政支援系統及線上成績輸入系統等 43 個 Web 線上服務系統。

(二)兩校區改善校園空間，建構完善教學環境

本校地約 51,930 平方公尺，分隔為內湖校區（31,289 平方公尺）與木柵校區（20,641 平方公尺），兩校區皆屬腹地狹小之基地。內湖校區除戲曲樓、嘯雲樓及木柵校區藝德樓屬建築年代較新之建築物外，其餘房舍使用皆逾 30 年，而木柵校區亦達 20 年以上。目前內湖校區已於 112 年 6 月拆除部分老舊建物進行「劇藝教學大樓」之新建工程，木柵校區亦完成「新劇場校園及風雨球場」之規劃，預計 113 年開始進行風雨球場工程招標；兩校區之工程皆於鈞部「113 年度國立技專校院分校分部園區校區計畫開發及營建工程控管會議」進行管考中。本校老舊建築之維護與修復乃營繕工程之主要工作，皆依據採購法及相關規定辦理各項勞務或工程之採購作業。修繕工作屬小額採購者（新臺幣 10 萬元以下），則依採購法「中央機關未達公告金額採購招標作業辦法」之規定逕洽廠商採購，以縮短採購時程。

表 26：112 年公告金額以上（逾新臺幣 150 萬元）採購案統計表（單位：元）

年度	標案名稱	採購分類	決標金額
112	木柵校區藝教樓 4 樓窗戶汰換及防水工程	工程類	1,560,600
	本校微軟大專校院 112-114 年度軟體授權租賃案	財物類	2,339,700
	本校 112-113 學年度公費學生校服製作案	財物類	2,402,486
	內湖校區光纖骨幹網路建置暨相關網路設備汰換案	財物類	1,800,000
	內湖校區中興堂舞臺地板更新統包工程	工程類	3,650,000
	內湖校區劇藝教學大樓新建工程	工程類	550,000,000
	112 學年度公費生宵夜鮮奶及飲品	財物類	1,318,560
	112 學年度早午晚餐食材(含冷凍類製品)-蔬菜水果生鮮及雜貨	財物類	15,480,531
	112 學年度公費生宵夜麵包及內湖校區早餐麵包	財物類	1,675,890

年度	標案名稱	採購分類	決標金額
	內湖校區嘯雲樓學科教室整修工程	工程類	1,895,000

總務處提供

### (三) 人力資源

#### 1. 行政管理體系之規劃與組成：

依據本校組織規程，置校長一人，綜理校務；副校長一人，襄助校長處理校務。行政體系分為行政單位、教學單位以及附設團隊三大區塊。行政單位有教務處、學生事務處、總務處、研究發展處、秘書室、人事室、主計室、藝文中心、圖書資訊中心，另依單位業務屬性與複雜程度，另設二級單位；教學單位計有京劇學系、歌仔戲學系、戲曲音樂學系、民俗技藝學系、劇場藝術學系、客家戲學系六學系，及通識教育中心，另學校附設團隊包含京劇團、綜藝團以及青年實習劇團。為保持行政組織及用人的彈性，部分組織以任務編組方式運作，包括青年實習劇團，及本校通識教育中心所屬華語文中心。六學系因學制繁雜、業務繁重，除置系主任外，並配合一貫制學制實施，自 106 學年度起增置副系主任協助辦理系務，推動及展演、劇務推廣。

#### 2. 行政人力配置與運作：

為有效控制及靈活運用行政人力，且配合校務需求彈性調整組織架構，本校目前編制員額計有教師 215 人，職團員工 203 人，總計 418 人；現有員額計有教師 102 人，職團員工計有 144 人，另為因應學校校務發展需求，以校務基金聘用相關行政工作人員計 36 人。

表 27：112 年本校教職員編制一覽表

名稱別	編制員額	現有員額	備註
教師	215	102	員額數統計表（計算至 112 年 12 月 31 日）
職員	62	43	

名稱別	編制員額	現有員額	備註
團員	130	90	
技工友駐警	11	11	
校務基金人員	0	36	
以上合計	418	282	
1/校長本職為教授，不重複計算人數。 2/員額數合計不含兼任教師，教師員額內含研究人員、專業技術人員及代理教師。 3/現有員額人員統計以 112 年 12 月 31 日在職為準。			

人事室提供

除專職行政人員外，本校各學系部分教師也配合其專業屬性兼任相關行政職務，依據本校經教育部核定之「一貫制學制課程計畫書」，通過學校組織章程修訂，於各學系增設副主任，以襄助學系主任綜理系務，並開放具講師以上資格的高職部教師擔任二級主管，更增加學校行政人力運用之彈性，並能借重各級專業教師之專業學養與行政長才，活化校務行政運作。

另亦規劃行政職員工進修研習，追求服務品質的提升，除鼓勵進修學位及參加校外機關研習，並定期舉辦校內行政人員研習，持續推動職員工教育訓練，提升職員工服務熱忱與績效。

## 七、管考機制

### （一）校務研究辦公室

本校於 109 年度開始建置校務研究辦公室，目的為規劃各項校務研究議題，作為學校首長或各單位進行決策之參考依據。本辦公室同時負責大專校院校務資料庫填報監督、編撰校務中長程計畫、辦理校務資訊公開、協助各學系辦理品質保證認可等業務。本校於 112 年度已修訂「113-117 年校務中程發展計畫」，並交由校務會議通過後公告。

在校務研究統計分析方面，新增「本科生與非科生成績分析(學院部)」、「經濟與文化不利生成績分析」、「110-112 招生推廣活動分析」、「112 學年生源統計」

等，共 4 項數據儀表板。

本校於 111 年度加入臺灣評鑑協會之臺灣校務精進協作計畫(TIRC)，辦理學生問卷調查和校際數據比較等作業，產出「2023 大學新生適應力調查報告」、「2023 大專生學習成效與滿意度跨境調查報告」、「2023 招生策略規劃參考手冊」3 份報告，並由永續發展辦公室撰寫「112 年度永續發展報告書」，合計產出 4 份報告書。

## （二） 內部稽核

本校每年定期進行內部稽核作業及會議，以維持各單位業務能力與績效控管。本校已產出「110 年度稽核報告」，並交由校務會議通過後公告。

## 八、藝文發展

本校為國內唯一一所傳統表演藝術菁英人才訓練基地，肩負戲曲之傳承使命，長期以來致力於戲曲和特技之推廣，成效斐然。同時，被視為弘揚傳統表演藝術的重鎮，必然責無旁貸負起推廣文化藝術的重責大任。

本校係屬教育單位，平日嚴格訓練學生之際，也讓學生在舞台上表現所學。每年舉辦活動，讓教學延續至舞台表演，不僅增強學生之舞台經驗，也帶給社區居民優質的藝術饗宴。此外，本校長期經營之「碧湖劇場」觀光戲，帶給國內外觀眾觀賞傳統戲曲和雜技的最佳機會。邇來藝文中心積極推動辦理內湖校區和木柵校區「湖光山色藝術季」春、秋季公演，擴大集結演出內容之深度與廣度，強化本校與社區文化的連結，服務更多熱愛傳統表演藝術的朋友們。

### （一）藝文相關活動

#### 1. 表演場館統計資料：

表 28:112 年藝文中心租借場次收入表

項目 月份	場次	收入(元)
1 月	3	67,544
2 月	4	301,850

月份 \ 項目	場次	收入(元)
3 月	4	59,600
4 月	2	109,000
5 月	7	198,080
6 月	6	124,400
7 月	8	311,600
8 月	1	4,800
9 月	2	134,200
10 月	4	228,600
11 月	12	727,600
12 月	12	544,980
總 計	65	2,812,254

註：因 112 年度春節年度較長，影響 1 月收入，又內湖校區施工，影響場館租借意願。8 月場館進行維修。

## 2. 構築藝居共融社區環境

(1) 在 112 年教育部補助技專校院高等教育深耕計畫的支持下，策劃辦理

「湖光山色藝術季春季公演」青苗聯演，自 112 年 5 月起，於內湖與文山區，這兩處風景秀麗的地域，創建一個原創藝術季。這一活動融合本校六個系的優秀青年才俊，匯集京劇、歌仔戲、客家戲、戲曲音樂、民俗技藝以及劇場藝術學系等多種的表演藝術形式，並在藝術季期間進行演出。本校期望藉由藝術季活動，激發社區居民對體驗藝術的興趣，培養潛在的藝術愛好者，提高公眾對於傳統表演藝術的認識與重視，進而增強保護傳統藝術文化的意識。專業的戲場演出將於內湖校區的中正堂舉行，觀眾可免費上網索票，欣賞專業級的精采表演，這既是對社區居民的回饋，也讓當地居民無需遠行，便可近距離體驗臺灣豐富的文化遺產。此外，我們亦期望《湖光山色藝術季》能增強社區凝聚力，實現大專院校與社區共同推動藝術共居的生活模式。

專業劇場演出場次如下：

表 29:2023 湖光山色藝術季春季（內湖）公演場次

場次	演出日期	時間	節目名稱	演出單位
1	112. 04. 29(六)	14：30	《京宴》	京劇學系
2	112. 05. 05(五)	19：30	《祭・憶》	民俗技藝學系 (中興堂)
	112. 05. 06(六)	19：30		
3	112. 05. 06(六)	14：30	《傾戲春曲》	戲曲音樂學系
	112. 05. 07(日)	14：30		
4	112. 05. 12(五)	19：30	《小偷嘉年華》	劇場藝術學系
	112. 05. 13(六)	14：30		
	112. 05. 13(六)	19：30		
	112. 05. 14(日)	14：30		
5	112. 05. 13(六)	14：30	煦客—《錯冇錯》	客家戲學系
	112. 05. 14(日)	14：30	煦客—《棋盤山》	
6	112. 05. 20(六)	14：30	《花田錯》	歌仔戲學系
	112. 05. 21(日)	14：30		



京劇學系《京宴》劇照



民俗技藝學系《祭・憶》演出照片





戲曲音樂學系《傾戲春曲》劇照



劇場藝術學系《小偷嘉年華》演出照片



客家戲學系《錯方錯》劇照



歌仔戲學系《花田錯》劇照

- (2) 112 年度湖光山色藝術季秋季公演，承接 109-111 年度藝術季既有品牌建立與形象塑造，持續深耕創新。表演藝術人才之培養著重「寓學習於實踐」，以實際演出經驗與課堂教學相輔相成，此次公演京劇學系《呂布與貂蟬》傳承自曹復永老師、京劇團邀請趙揚強、郭勝芳兩位老師傳授《朱買臣休妻》以及經典之作《徐九經升官記》。歌仔戲學系



由國寶級王金櫻老師及小咪老師親自傳承技藝《甘國寶過臺灣》、客家戲學系經典客家大戲《婆媳風雲》，以及戲曲音樂學系結合師生展演能量《英雄出航》。大師們雕琢功架英姿與神韻風采，讓新生代承繼與延續優秀的傳統，再而創新建立更加符合時代之傳統藝術底蘊。

此外，本次秋季公演沿用去年方式，上傳演出錄影至 YouTube 頻道，讓更多身在臺灣及世界各角落之表演藝術愛好者能共襄盛舉，推廣臺灣文化藝術至國際舞臺。

表 30:2023 湖光山色藝術季秋季（文山）公演場次

演出日期	時間	節目名稱	演出單位
112.10.14(六)	14:30	《英雄出航》	戲曲音樂學系
112.10.15(日)	14:30		
112.10.28(六)	14:30	《朱買臣休妻》	京劇團
112.10.29(日)	14:30	《徐九經升官記》	
112.11.04(六)	14:30	《呂布與貂蟬》	京劇學系
112.11.05(日)	14:30		
112.11.11(六)	14:30	《婆媳風雲》	客家戲學系
112.11.18(六)	14:30	《甘國寶過台灣》	歌仔戲學系
112.11.19(日)	14:30		
112.11.25(六)	19:30	《人身 人聲 人生》	綜藝團
112.11.26(日)	14:30		
112.12.02(六)	19:30	《聚變》	民俗技藝學系
112.12.03(日)	14:30		



戲曲音樂學系《英雄出航》劇照



京劇團《徐九經升官記》劇照



京劇學系《呂布與貂蟬》劇照



客家戲學系《婆媳風雲》劇照



歌仔戲學系《甘國寶過台灣》劇照



綜藝團《人身 人聲 人生》劇照



民俗技藝學系《聚變》彩排合照



「2023 湖光山色藝術季秋季公演」海報

### (3) 承擔對社會的義務與責任

本校致力於履行大學對社會的責任，因此主動提供傳統藝術的教育資源給周邊的小學，解決這些學校在尋找適合的專業人才方面遇到的困難。透過藝文中心的協助，尋找合適的教師，與內湖及文山區的小學合作，開展課後社團活動，並設計了一系列涵蓋戲曲、音樂和雜技等內容的體驗課程。這些活動旨在將內湖和文山地區的小學社團及其社區建設成為一個獨特的文化藝術區域。這不僅響應「社區整體建設」的理念，還促進社區凝聚力，將傳統藝術的復興提升到一個新的層面，讓大人和孩子都能夠對自己的文化底蘊有更深的理解和認同，實現了「每家都流淌著戲曲的旋律，每戶都洋溢著藝術的氣息」的社區文化再現。

#### 3. 舉辦 112 學年度「藝術滿城香」活動

112 學年度本校承接新北市政府教育局委辦之藝術滿城香活動，自 112 年 9 月 19 日起至 9 月 28 日於木柵演藝中心演出 8 場次，邀請新北市地區約 4,000 位國小位師生欣賞戲劇與特技融合之藝術饗宴。

本次演出特別納入京劇團新編劇目《魔法五兄妹》，以及綜藝團《水滸奇遇記》等內容，藉此帶領新北市國小師生經歷一場豐富視覺饗宴。此次「藝術滿城香」活動，將傳統戲曲知識融合寓教於樂的詼諧趣味與特技效果，希望廣布藝術種子，嘉惠偏鄉地區學童。在實施成果上，亦具有以下明顯的效益：

- (1)學生能表現觀賞戲劇之基本禮儀。
- (2)學生能認識幕前幕後、劇場燈光、音響與布幕等劇場基本設備。
- (3)多數學童過往無進入正式演藝廳欣賞劇場演出，透過節目欣賞，增加學習體驗，培養對表演藝術興趣，讓藝文活動得以向下扎根。
- (4)節目中指導學生關於專業劇場禮儀知識，使學生理解後能循規蹈矩、遵守秩序，為培養未來優質的藝文觀眾，奠定良好基礎。

## (二)志工隊

成立於101年5月，係召集熱心之退休人員而成立。112年度經常參與志工總計共有39位，木柵校區17位，內湖校區22位。協助內湖校區圖書館、校園安全及健康中心等工作。木柵校區則協助圖書館、體適能中心及體育器材室等工作。此外，由於本校演出活動頻繁，部分志工則支援導覽解說的工作，以補編制的人力之不足。

戲曲藝術作為傳統文化的精粹，歷經時代的考驗，仍然以潛移默化的方式影響著當代社會，透過各種藝文推廣活動，引導師生與社區聯結，以自身的專業素養豐富傳統藝術特色，透過關懷在地，激勵師生對社會的回饋，並讓參與者透過活動與課程達到認識傳統戲曲藝術及擴展藝術等視野。





圖書館志工於櫃檯協助同學借還書



本校志工隊榮獲 112 年教育業務志願服務獎勵「績優團隊」獎



志工服勤於健康中心，代勞老師及護理師，帶領學生至附近醫院診所就醫



志工協助校內扶輪社扶少社團的成立，鼓勵學生學生時代即可服務人群。

圖書資訊中心提供

### (三)推廣教育非學分班課程

1. 跨年度(111 至 112 年)課程並已於 112 年度結案課程包含第 67 至 69 期，總計開設 5 門課程，共 11 個班次，學生共 108 人，學費實收小計 33 萬 0,291 元。
2. 112 年度開課已結案課程包含第 70 至 71 期，總計開設 3 門課程，共 5

班，學生共 45 人，學費實收小計 12 萬 9,650 元。

3. 112 年度開課未結案課程為第 72 期課程，總計開設 3 門課程，共 3 班，學生共 38 人，學費實收小計 11 萬 4,650 元。

以上合計共 191 人次，學費實收 57 萬 4,591 元(含行管費 11 萬 4,918)。

#### (四)計畫活動

1. 112 年度教育部《美感戲遊記 V》推動校園多元美感體驗活動計畫，推動本校特色課程及傳統戲曲、雜耍與音樂等表演藝術演出，活動包含體驗課程 21 場次、大師班 1 場次、互動講座 7 場次、沙龍講座 3 場次、小型展演 16 場次，總計執行共 55 場次，參加活動人次達 5,800 人次，執行地區分布北部、中部、東部及離島金門，經費補助總計 150 萬元，執行率達 100%。
2. 112 年度《藝術新 4 力》計畫活動包含插旗巡演 60 場次、快閃活動 10 場次、標竿展演 6 場次、表演藝術跨界講座 162 場次，總計執行共 238 場次，參加活動人次達 4 萬 8,441 人次，執行地區分布全台北部、中部、南部地區，經費補助總計 700 萬元，本校自籌款 70 萬元，執行率達 100%。
3. 112 年度協助新北市瑞芳區吉慶國小辦理「新北市假日藝術學校」推廣體驗學習計畫，因該校表示所獲補助下修，故僅辦理共兩梯次民俗技藝課程(以往含京劇與歌仔系課程)，由本校民俗技藝學系協辦，透過活動提供瑞芳地區學生及家長傳統表演藝術實作的機會，永續社區經營，經費補助總計 1 萬 6,800 元(歷年為 2 萬)。
4. 112 年度《樂齡大學》實施計畫涵蓋 111 學年度下學期至 112 學年度上學期，111 學年度獲教育部補助 33 萬元(執行期程為 111 年 8 月 1 日至 112 年 7 月 31 日)，112 學年度獲教育部補助 37 萬元(執行期程為 112 年 8 月 1 日至 113 年 7 月 31 日)，依規定招收年滿 55 歲以上之成年人，每學年至少開設 216 小時課程。本計畫學雜費為 2,000 元，新生報名費每人 200 元，112 年度《樂齡大學》收費總計 10 萬 7,200 元(含 111-2

學期 27 人學雜費 5 萬 3,600 元、112-1 學期 27 人學雜費收入總計 5 萬 5,400 元)。

#### (五)推廣教育在職進修學分班

「劇場藝術學系在職專班」自 102 學年起開始招生，至 107 學年起停招，共計五屆。現階段(112 學年第 2 學期)在籍延修生總計 1 人，因故無學費及學雜費收入。

### 九、系科與團隊發展

本校以培育國家傳統戲曲專業表演人才為宗旨，以教育、傳承與弘揚傳統戲曲為推動方向，「小而美、精而優」專業人才養成學院，共設有六個科系，單系單班，每班學生約 20-30 名。為強化教學與實務、學校與產業的連結，另設有「京劇團」、「綜藝團」及「青年實習劇團」(任務編組)三個表演團隊，肩負展演創作、藝術推廣、創新育成等任務，同時透過建教實習與團員晉用機制，提供相關職涯發展的選擇。

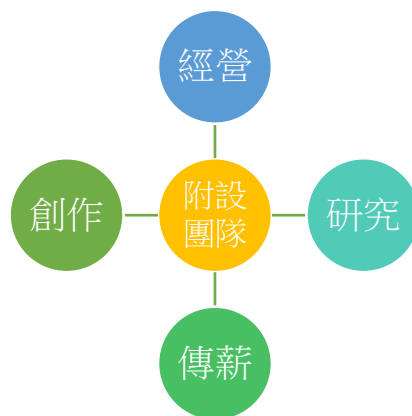


圖 5：團隊與科系發展

#### (一)京劇學系

本系創設分四部級，小學部、國中部、高中部、學院部，教育目標以「培養京劇表演人才」、「培養戲曲編導人才」、和「培養跨領域戲曲人才」作為主要教育目標。在「培養京劇表演人才」方面，本系強調戲曲表演各種基礎功法，要

求學生專精某一行當的表演能力，並能為表演扮相負責，故定出核心能力「戲曲基礎表演能力」、「行當專業表演能力」和「戲曲造型專業能力」。在「培養戲曲編導人才」方面，本系從表演教學進一步發展到協助學生創作能力，故訂定「戲曲編導能力」。為因應多變的時代潮流，京劇藝術在未來可能面臨當代社會的各種要求與變革，為使學生具有適應能力，並具有京劇文化底蘊之涵養，故訂定「戲曲美學素養」和「戲曲跨領域應用能力」為核心能力之一。

本系以表演為培育主軸，輔以編導創作和多元跨領域之課程，開拓學生之視野與思路，並增添藝術推廣之相關活動，使之具備融入現今社會，與藝術圈接軌之能力。本系據此規劃出課程六大方向：

1. 基礎專業：毯子功、基本功、把子功訓練體系。
2. 行當主修：一方面用心實踐「口傳心授」傳統訓練體系，分為生旦淨丑4行當12組；另一方面積極建置傳統經典劇目之演出錄影與教材影片保存。
3. 文化核心：京劇藝術與傳統表演文化之理論教授。
4. 實習演出：教授經典劇目，以戲帶功，累積實務表演經驗。
5. 編導創作：以傳統為根基，透過創意演化，藝術跨界發展。
6. 多元實踐：以提昇學生跨領域應用之能力，來傳承傳統表演藝術之技藝與精神。

本系之主修課程之設計以教授傳統經典劇目為主，同時考量各學生之素質能力進行微調。各主修行當皆有指定經典劇目以供學習，和作為學習成果驗收之標準。同時本系明訂各年級學生之主修行當應修習劇目，作為學生學習之質性指標。

## （二）民俗技藝學系

回顧臺灣特技表演藝術教育發展的歷史，我國藝術教育發展雖然結構穩定且有與世界同步之水準，但在「特技表演藝術」教學體系本系卻是全國唯一。多數



國民對於特技表演藝術文化傳承的生態環境，以及市場的變動與需求缺少關注與瞭解，在高等教育中對於特技表藝人才的培育，仍有待開發。特技表演不論在國內或國外均屬新興的學術領域，全國各大專院校系之中雖有不少表演藝術系所，但並不一定能夠有效提供特技表演藝術專業之相關支援；對於學生畢業之後的市場、業界要求、國際社會的競爭力及該如何與國家表演藝術政策接軌等，皆是民俗技藝學系現階段加強養成訓練的重點。

傳承特技表演技藝與精神、發展特技表演藝術價值，及開創特技藝術表演新紀元為本系教育目標，培育學生擁有帶著走的專業知能，成為專業特技表演藝術人才，並將臺灣本土民間藝陣或民族特質等精神，結合特技表演技巧元素，發展出有別於大陸特技或國外馬戲表演之形式風格。除此之外，專業學科設有專題研究與表演與科技課程，結合科技與時代新知進行研究、發展、創意與革新，藉由專業學術科奠基紮實表演基礎，充實表演能力，啟發創造力，滋養表演者藝術內涵，提升特技表演世界競爭力。



圖 6：民俗技藝學系教育目標

「實習展演」是民俗技藝學系在教學課程規劃中的核心。本系以班為單位，規劃每學年皆策劃一次重要展演，本意在檢驗各階段性的教學指標是否完整；每學年期初，系內定期召開「學製」會議，以特技表演劇場為主體並融合多元表演

藝術資源，成員由本系專兼任老師共同組成，確認演出形式與風格，訓練同學具專業實務之經驗。此外，更透過建教合作等實際的展演促進本系同學表演能力之增長、舞臺表演藝術視野之開拓，具有傳承、創造與革新的重大意義。民俗技藝學系為能與國際潮流接軌，更重要的是能立基在地化，為臺灣提供一個真正符合社會需要之特技表演專業人才養成場域。

### (三)戲曲音樂學系

#### 1. 設系理念：

本系依藝術教育法，採「一貫制」學制的教育理念，培養戲曲文武場專業人才。招收各縣市小學音樂班、國樂班、國樂社團或傳統戲曲劇團與館閣子弟，以國小畢業、未滿 15 歲，具音樂發展傾向或傳統戲曲文武場樂器演奏專長及潛能者為新生，施予長期專業培訓，成為專精之戲曲文武場人才，投入臺灣各專業劇團，提昇各劇團專業演出水準。

#### 2. 教育宗旨：

本系以培育戲曲文武場演奏人才為主，培養傳統融合創新戲曲音樂之演出人才為輔。學程包括國中、高職及學院等三階段，採十年一貫制專業技藝進階訓練為導向，依階段逐步養成戲曲文武場專業演奏人才。敦聘具戲曲音樂實務經驗之專業技術人員，及具博、碩士學歷之音樂相關領域師資，培養學生戲曲音樂專業學、術科之知識與技藝，期為國家培養符合當代各傳統戲曲劇種之音樂專業人才。

#### 3. 學生能力指標：

本系教育目標為「培育具人文素養之優質戲曲音樂專業人才」。欲達此教育目標，學生需具備六項核心能力：「具有傳統戲曲音樂表演藝術專業技藝與知能」、「戲曲劇種的編腔編曲與配器等音樂設計能力」、「傳統與現代理論與實務知能」、「運用網路及多媒體應用」、「結合本校教育專業與人才培育之優勢，統整傳統與融合現代」和「人文素養的終身學習習慣，掌握國際表演藝

術趨勢，具國際視野的優秀表演藝術人才」。

#### 4. 特色

(1)為全國唯一的戲曲音樂科系，整合培育傳統戲曲文武場優秀人才：

本系之教學師資、課程與一貫制的戲曲音樂養成人才，為全國唯一的戲曲音樂科系，有別於其他大學之音樂系所。所培育之人才，亦為獨特的戲曲文武場人才。數十年來，已為國家培養不少傳統戲曲文武場優秀人才，分散於各劇團中擔綱演出重任。

(2)以演奏實務為根柢，並規劃編創課程：

本系一貫制直升的學生中，在文武場樂器演奏基礎之上，修習「編創」課程，由專業師資個別指導，能夠培養專業戲曲音樂設計人才，此為其他音樂系所難以達成之任務。

(3)結合跨劇種與跨領域教學，呈現傳統戲曲綜合藝術：

本校京劇、歌仔戲、客家戲、崑劇等各戲曲類科系，常結合戲曲音樂、民俗技藝與劇場藝術等跨領域教學或展演，具有表演藝術多元跨域的學習與研究大環境。

(4)以專業元素為基礎，結合現代科技，製作戲曲音樂多媒體教材：

本系教學設計，安排有運用傳統戲曲音樂元素結合現代數位科技，製作系列曲譜、錄音、影音等多媒體戲曲音樂教材。

本系無論師資、教學內容與教學設備，皆獨樹一格、獨具特色，為其他音樂系所難以望其項背。

#### (四)歌仔戲學系

##### 1. 學系特色

歌仔戲是唯一在臺灣本地發軔成長的戲曲劇種，百餘年來，一直以其獨特自然的表現風格吸引觀眾。歌仔戲表演藝術至今仍持續發展改良中，從落地掃、外臺歌仔戲、內臺歌仔戲、廣播電影電視歌仔戲到現代劇場的精緻歌仔戲，始終扮

演各階段民間文化活動的重要角色，展現出自然天成、多元包容和通俗的戲曲藝術特色。源自閩南民歌、說唱的歌仔戲曲調，其唱腔文字講求押韻和對仗之美，草根性強，通俗自然；在身段、服飾裝扮、劇目、佈景道具等方面，也適度吸收了各時期流傳於臺灣的各類型劇種，如京劇、亂彈戲、高甲戲等，豐富了歌仔戲的內涵，融合成兼容並蓄且獨樹一幟的表演型態。

## 2. 教育目標

- (1) 本系依據自我發展定位，訂定學系教育目標如下：
- (2) 培養歌仔戲戲曲表演及傳承人才，具豐富的表演創作技藝能力
- (3) 奠基學生傳統戲曲編導能力，開創兼具傳統與當代之表演作品
- (4) 提升歌仔戲演出水準，強化學生團隊合作與藝術行銷管理能力
- (5) 引領學生注重業界倫理及文化傳承發揚之重要社會責任

## 3. 課程規劃

歌仔戲雖為臺灣重要的文化指標，但對於表演人才之養成，長久以來缺乏系統性的教學體系，且戲曲表演工作者原本即需要多元技藝及學術理論的培養，經由一貫制學程設計，方能達成目標。本系招收對藝術表演、舞台展現與傳統戲曲有興趣的學子，於國中、高職的訓練階段奠定表演技藝的基礎及戲劇理論課程，培養欣賞與分析的能力，大學階段的課程規劃則是以「進階表演」及「理論實務」為核心，增加「跨領域」之學術涵養課程，擴展不同的學群。首先是乘載著國高職階段深厚的基本功底，發展「進階表演」為主力學群，其次是進而延伸編導、製作等的雛形學群，讓不同興趣與特質的學生得以有多元化選擇，適性發展。

## 4. 發展願景

歌仔戲學系經過全體師生多年來共同的努力，教學成果獲得國內外各界人士一致好評，不論是應邀演出抑或推廣教學，都累積了豐碩成果。為推廣精緻表演藝術，民間廟宇、重要節慶、社區學校、深山離島、文化中心、國家劇院都有歌仔戲學系師生及校友的足跡。另也應邀遠赴美國、加拿大、韓國、日本、中國大陸、香港、新加坡、馬來西亞等地演出，促進國際友誼與文化交流。每年寒暑假

休課期間，歌仔戲的學生們更是全力動員，為社會人士與中小學教師舉辦初級或進階研習活動，積極培養更多的戲曲愛好者，與社會群體做更緊密的結合。

未來歌仔戲學系除持續保存傳統的精神及基礎，更期望結合社會脈動、符合當代思潮，在全球化的國際環境下，保持特有的區域文化特色，為歌仔戲開拓更寬廣的藝術新境與國際視野，在教學、演出、傳承、交流、弘揚、合作等層面上，為歌仔戲文化再創新境界。

### (五)劇場藝術學系

本校是全國唯一培育傳統表演藝術菁英人才之高等學府，具有獨特的教學特色。劇場藝術學系之設立正是因應表演藝術產業對專業技術人才需求，本系運用得天獨厚的傳統文化特色資源，逐漸發展出以技術教學為導向之特色，運用現代劇場科技於傳統及當代表演藝術，成為表演藝術產業的幕後尖兵。

#### 【教育宗旨】

培育技術劇場專業人才，具有正向創意溝通、團隊合作的能力，以及傳統與當代劇場發展之完整概念。

#### 【教學理念】

1. 技術本位：強調技術劇場的專業性。本系教學一貫堅持技術本位，無論在課程的設計、師資的遴聘、空間的規劃和演出實務，均以技術教學為導向，涵蓋技術劇場的四項主要範疇(舞台技術、燈光技術、音響技術、服裝技術)，以培育技術劇場專業人才為教育目標。此外，輔以其他多元領域，包括編導演創作、劇場設計與行政管理的相關課程，強化學生對劇場展演製作的整體認識，具備為來職場發展的專業知(技)能。

具體作為：

- (1) 師資規劃：本系師資結構依教學目標和課程內容，遴聘劇場技術業界經驗豐富之相關教師，以建構一個完整的技術劇場教學架構。
- (2) 課程規劃：現行課程標準皆以技術劇場教學為主，並搭配相關之人文、

編導、設計、製作管理基礎課程，建立學生劇場製作的整體認識。

2. 教學實習：安排校內外演出製作，累積演出實務操作經驗，充實學生的技術專業。此外，運用劇場科技輔助表演，接軌當代劇場，展現戲曲藝術的新美學。同時學生藉由劇場演出實務中，領略華夏文化之精髓，進而關懷社會文化藝術之發展，並視之為己任。

具體作為：

- (1) 課程規劃：發展具有傳統藝術與現代科技的特色課程，包括保存傳統技藝的「容妝」、「戲曲衣箱管理」、「戲曲演出音響工程」、「演出製作與實習」等課程。
- (2) 跨系實習合作：強化本校各學系之間的實習合作，以傳統戲曲演出形式為基礎，結合傳統與現代，互為所用，建構戲曲演出的新品牌與形象。

#### 【發展重點】

1. 健全人文基本素養

本系致力於建立一個全人教育的學習環境，首先要求學生培育人文基本素養。於本校通識教育中心學習語言、人文藝術、自然與社會科學及多元跨領域學習，培養獨立思考、邏輯運用能力，以及終身學習的觀念，進而拓展國際視野，為職涯奠定基本素養。

2. 培育術德兼修之技術人才

本系強調職場倫理教育，特別要求學生品德修養。從教學與實習中潛移默化，規範學生學習態度和合作精神，日後成為技術劇場的優秀尖兵。

3. 培育專業技術能力

本系課程規劃強調專業能力培育，以實務學習強化技能。在校內有完整的跨校、系合作演出，培養實力，並規劃職場實習課程，學生至專業機構實習一學期，認識職場工作環境與生態，建立未來職涯正確的觀念。

為此，本系訂定了四個發展願景：

#### 【發展願景 TCPA】

1. 劇場的(Theatrical)：

劇場藝術學系致力於創造一個充滿活力的劇場學習氛圍，讓傳統戲曲美學與現代劇場藝術能有豐富而充滿啟發性的互動，在珍惜保留傳統價值的同時，也能善用現代科技創造屬於當代臺灣戲曲的特殊風貌。

2. 創意的 (Creative)：

劇場藝術學系致力於創造一個無限創意的創作空間，鼓勵師生大膽發想，並且從創意中尋找、測試各種可能的技術方法，讓創意不再只是浮空的想法，而是落實成為有效的專業工作方法，盡力完成每一個獨特的夢想創意。

3. 專業的 (Professional)：

劇場藝術學系致力於創造一個實務導向的工作環境，透過各種表演類型與表演團隊的專案合作，要求嚴守工作紀律與專業倫理，以建立並推廣技術劇場的專業性。

4. 藝術價值(Artistic Value)：

劇場藝術學系致力於創造一個具有啟發性的藝術美學，讓學生在學習劇場、創意、專業的技術能力之外，能深刻地體現由技術專業的精進研習臻至藝術價值的核心，技術與藝術的潛能得以自由出入、盡情發揮。

(六)客家戲學系

1 本系目標特色及發展規劃

本系依據「客家戲曲表演藝術」專業發展特性，以及當今社會、教育對多元文化藝術發展的需求，配合本校教育目標，建立客家戲曲專業表演藝術領域表演、編導人才、藝術行政之教育願景與運作機制，並銜接民間與劇場表演模式及兼具傳統與當代的融合為發展目標。透過本系自我定位、課程規劃及經營即可見此明確的脈絡。

2 自我定位、教育目標及關聯性

本系的自我定位乃是培育客家傳統戲曲表演、編導及相關領域人才。作為全

臺灣唯一客家戲曲養成人才的科系，必定以客家戲曲薪火傳承為教育方針，融合傳統戲曲與當代文化展演模式，為習藝學子提供多元且全方位的文化延續與就業市場。

本系依據上述自我發展定位，訂定系科教育目標如下：

(1) 表演：培育客家戲曲表演人才

本系旨在培育客家戲曲表演人才。首要最重視客家戲曲的表藝基礎，是故建構大量的術科課程，透過唱、唸、作、打的扎實訓練，體現客家傳統戲曲的專業表現力，達到培養客家戲曲傳承人才的目標。同時輔以學科訓練，建構戲劇史、藝術理論等概論，培養學生達到藝術理論與表演技藝並駕的技藝能力，深化舞台表現的刻度。

(2) 編導：培育傳統戲曲全方位導演人才、培育客家語言文學創作人才

培育編導全方位創作型人才。本系副修課程中分有三個項目，分別是表演、編劇及製作行政，希望學生除了表演領域的深造外，亦能兼顧編劇與製作學習。其中編劇課程乃是從文本著手，融合客家語言、文化、戲曲精華，繼而培育客家戲曲及文學創作人才。另一方面，本系亦設有客家戲導演實務必修課程，兼顧民間表演與劇場模式，提供學生全方位學習的教學場域。

(3) 多元發展：培育客家現代化展演人才

傳統戲曲展演在現代化發展的催化下，走上了結合當代審美元素及思維的歷程，無論在演員容妝、衣著、音樂、舞台設計、製作流程都更為繁複與精緻，更迫切地需要相對應的專業技術人才參與合作。因此本系因應此專業技術需求，開設多元化的課程，主培育客家現代化展演人才，同時達到因材施教，讓學生擇以適性發展的教育目標。



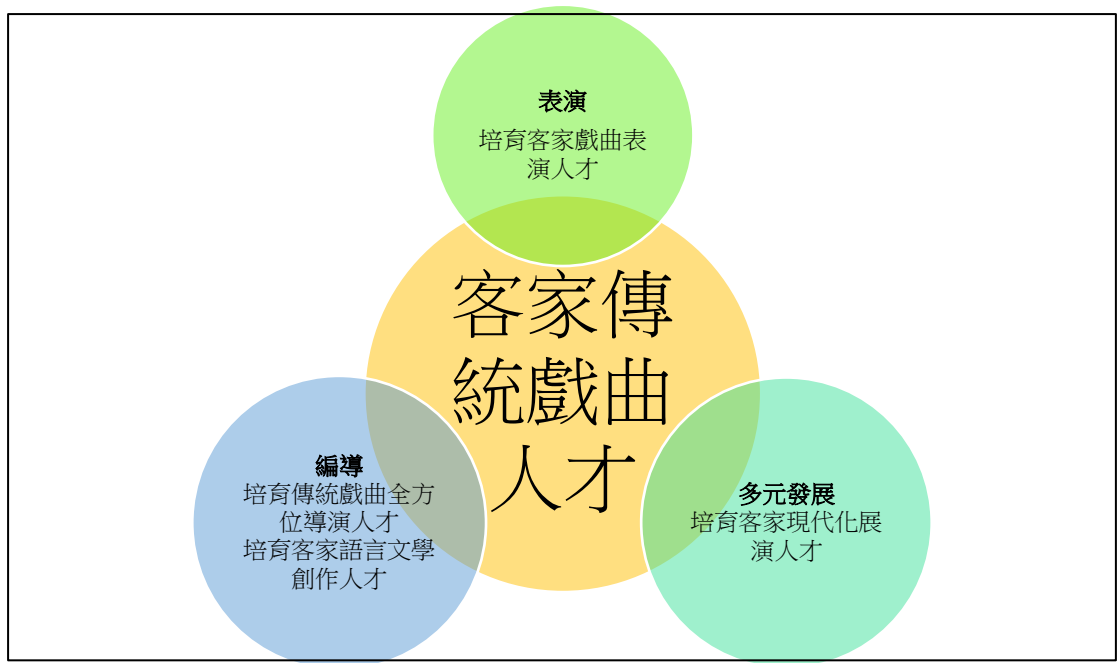


圖 7、客家戲學系自我定位及教育目標之關聯性

#### (七) 京劇團

本校京劇團前身為「復興國劇團」，創建於西元 1963 年，是臺灣唯一傳統戲曲學府之附設劇團，也是臺灣迄今最悠久的京崑劇團。本團經常代表臺灣遠赴海外公演，達成文化交流、敦睦邦交、宣慰僑胞之外交重任。同時也肩負臺灣慶典、紮根推廣藝術教育與實習育成等任務，於臺灣各社區、校園巡迴演出、示範演講，培養戲曲欣賞人口；支援輔導民間劇團，與民間攜手合作；推動藝術師資培育與人才實習，共創傳統戲曲更長遠發展之空間。京劇團在藝術專業上以「繼承傳統」與「現代創新」兩條路並行發展，創作出無數膾炙人口的劇目，並與各界大師合作，打造京劇與崑曲精品藝術，發展臺灣獨特的創意文化，同時涵養紮根本土各劇種，對於臺灣戲曲的歷史與藝術風貌有著關鍵性的影響。

回顧劇團史，早期發揚及傳承戲曲的藝術使命號召下，多以搬演膾炙人口的骨子好戲，如《四郎探母》、《白蛇傳》、《貂蟬》、《古城會》、《八義圖》、《鼎盛春秋》、《龍鳳呈祥》、《安天會》、《楊家將》、《水瀧洞》、《金錢豹》等百餘齣，數十年來展現紮實的傳統藝術實力，更在 2021 年由楊蓮英老師傳承復刻富連成瀕臨失傳劇目《奪太倉》。90 年代後，配合時代與社會脈動，在傳統的基石上創作新劇，結合現代劇場觀念，吸取編導手法，選材符合當代審美的作品，奠定許多精

緻的代表作品如下：2022 年京崑大戲《韓非·李斯·秦始皇》、2021 年「戲曲風華《八百八年》、《南宮長萬》」、2020 年新編戲曲《看瓜別·後》、2019 年新編崑劇《良將與惡魔：雙面吳起》、2018 年新編崑劇《二子乘舟》、經典再現《潘金蓮與四個男人》、新編京劇《琵琶行》、2017 年新編崑劇《蔡文姬》、新編戲曲《齊大非偶》失控的春秋、2016 年《戲說孫中山》、《京彩夏艷》、2015 年傳奇京劇《化人遊》、《臺灣京劇：孫中山》、2014 年《羅生門》、2013 年創藝京劇《閭河渡》、2012 年京崑大戲《雜劇班頭-關漢卿》、2011 年新編崑曲《楊妃夢》、2010 年新編京劇《賢淑的母親》、舞台劇《夏雪》李行導演作品、2009 年新編崑劇《李香君》、2008 年新編歌劇《桃花扇》、2007 年新編京劇《青白蛇》、2006 年京劇《忠義千秋》、2006 年兒童戲曲《卡拉山傳奇之魔法五兄妹》、2007 年新編崑劇《孟姜女》、2002 年《八月雪》諾貝爾文學獎得主高行健作品、1995 年新編戲曲《美女涅槃記》、1992 年新編京劇《徐九經升官記》...等經典傳統戲曲劇目。近年更進一步推廣戲曲達外溢效應，跨界合作各專案如下：2024 年笠翁美學劇場《項羽本紀》、2023 年寬宏藝術經紀公司創拓版《京戲啟示錄》、2022 年新古典多媒體音樂劇場《觀·音～互古之愛》、大稻埕戲苑青年戲曲藝術節-實驗京劇《形色抄》、2021 年唐美雲歌仔戲團《靜思法髓妙蓮華經藏演繹》、春河劇團《誰比我流行》經典傳奇天后傳唱會演出。

本團創團至今將於 2024 年邁入第 60 周年，回顧過去展望未來，逐一審視走過的痕跡，將歷年來致力於精緻藝術的奠基與經典作品的打磨，做為走過半世紀後，再發展的起步。以追求「創新卓越、劇藝揚飛」的目標，實踐「文化傳薪」的理念，再創新猷。

#### (八)綜藝團

本校綜藝團是國內唯一隸屬官方的民俗技藝表演團體，以弘揚傳統文化、推廣民俗技藝為宗旨，不定期接受各界之邀演，足跡遍佈臺灣各地，亦深入山區、橫跨外島為民眾演出，深獲好評；更常應外交部、教育部、文化部、僑委會等政府單位之徵召，遠赴世界各國巡迴演出，從事宜慰僑胞、敦睦邦誼及促進國際文化交流之工作，頗受各界讚揚。

綜藝團以薪傳民俗技藝為發展核心，同時戮力肩負傳揚與教育工作，保存傳統民俗技藝，務使民俗技藝傳承不墜；除承續傳統民俗技藝之外，並不斷研發新式民俗技藝，開拓表演新視野，貼近時代脈動，與戲劇、舞蹈、音樂等元素相結合，致力於推陳出新，展現臺灣本土之文化藝術表演特色。

本年重要績效羅列如下：

2023 年臺灣燈會在臺北—臺灣特技團榮幸受邀擔任 2 月 5 日開幕暨 2 月 19 日閉幕節目的演出團隊。閉幕的節目推出經典之作《魔幻城市》，與這次燈會主題「光源臺北」意象相呼應，希望以光照亮整座城市，不設限、勇於創新。

彰化縣為迎接建縣三百年，廣邀全國知名團隊帶來豐富多樣的巡迴表演。臺灣特技團獲邀參與這項盛事，於 3 月 5 日假北斗鎮北斗國中禮堂帶來充滿濃厚在地人文風情的特技演出《神采飛揚臺灣情》。

3 月 28 日本團應臺北電腦公會之邀，參與「2023 智慧城市展」臺北場晚宴的表演節目，精心安排了《千變萬化》(變臉)和《力量》(男子團體倒立)表演。演出獲得現場熱烈的反應和好評。

本團精心製作《臺灣追想曲》作品，112 年終於因國際疫情緩和下得以順利出國巡演，自 4 月 28 日清晨，訪問團一行 12 人從台北松山機場出發，前往首站達拉斯，4 月 30 日完成首場演出，接下來陸續前往美國西岸各城市：休士頓、聖地牙哥、柔似蜜、橙縣、千橡市、舊金山、密爾必達市、西雅圖、波特蘭市、夏威夷檀香山，以及加拿大溫哥華薩士卡通市與柯特尼市演出。沿途演出廣受好評，其中舊金山聯合廣場的戶外演出，吸引約萬人到場觀看；密爾必達市更到當地著名劇場—聖荷西加州劇院 (California Theatre) 演出，約 1,200 位觀眾進場觀賞，反應熱烈，一票難求。這次訪問團共演出 13 場，累積近 17,000 名觀眾，讓世界看見臺灣特技團，以及臺灣傳統表演藝術與文化。

本次訪問團節目《臺灣追想曲》以臺灣在地文化的多元性為發想，將多元豐富的傳統雜技藝術，結合舞蹈、戲劇、藝陣等表演形式，搭配國、臺、客及原住民音樂，展現臺灣獨特的人文與自然風景。劇情敘述臺灣先民離鄉背井尋找機遇，

逐漸建構繁華懷舊的城市與活力十足的廟會文化。節目中加入各種臺灣文化符號，例如大稻埕、炸寒單等民間信仰儀式，劇情編排也與離鄉背井的僑胞經歷不謀而合，讓身在異鄉的僑胞觀眾也能引起共鳴，海外觀眾也能從中體會臺灣風貌。適逢後疫情時期，僑胞過去幾年無法回鄉，演出喚起他們對臺灣的熟悉回憶，剛好一解思鄉之情。演出後，更看到不少觀眾熱淚盈眶，紛紛向當地僑團組織表達感動之情。5 月 30 日晚上，訪問團 12 位成員完成久違的出國巡演任務平安回國。

執行特色躍升戲曲偏鄉推廣計畫（112 年 4 月-6 月）：

本團執行這次戲曲偏鄉推廣規劃，以對表演藝術取得資源不易的地方著手，以小學生為對象。文化小尖兵育苗需從小培養，從分享戲曲劇目以人為本的故事中體悟人生，進而充分啟發以及發揮自己才能及潛力。偏鄉地區安排中部-南投地區集集鎮、竹山鎮、民間鄉、鹿谷鄉等鄉鎮等 4 個鄉鎮 13 所學校 14 場次，觸及人數約 1,137 位師生；在南部則安排台灣最南邊的屏東地區有潮州鎮、內埔鄉、新園鄉、獅子鄉、九如鄉、長治鄉、萬巒鄉、枋山鄉、萬丹鄉、東港鎮、屏東市等 11 個鄉鎮，18 所國小 20 場次，觸及人數約 1,800 位師生；花蓮地區則安排鳳林鄉、萬榮鄉、光復鄉、壽豐鄉、瑞穗鄉等五個鄉鎮 13 所學校，13 場次，觸及人數約 709 位師生；台中大里區 2 所學校 2 場次，觸及學生約 410 位師生；苗栗地區 1 所學校 1 場次，觸及師生約 140 位；新北市北新國小 2 場次，觸及人數約 1081 位，共計執行了偏鄉 6 個城市、22 鄉鎮、52 場次、觸及人數 5277 人等，其目的讓小學生除了在千篇一律的書本學習外，透過我們精心規劃將生活中的素材由深入淺出方式，融入傳統戲曲示範及互動中，將表演藝術深耕於生活當中，進而引起小朋友興趣與關注。

另 112 年本團獲得桃園市政府文化局邀請參與「桃園閩南文化節」製作《鬥陣Ⅲ》，該作品於 7 月 1 日至 2 日假新永和市場旁停車場舉辦，系列展演榮獲美國謬思創意大獎「活動類」鉑金獎；於 8 月 12 日參加新竹市「風城藝術節」系列活動，假新竹普天宮上演《島藝·陣魂曲》，以傳統民俗技藝為主軸，結合臺灣在地廟會藝陣文化，展現最具「臺灣味」的大型特技演出；8 月 27 日參加山

海藝術節-基隆樂夏天表演藝術活動在基隆暖暖碇內十五號公園內，帶來兒童雜技劇—《救獅武松》演出結合雜技和環保等題材，成為一齣充滿歡樂、高潮迭起的表演。8月31日參加教育部於集思北科大會議中心感恩廳舉辦「2023 APEC 產學典範工作坊」開幕演出，為與會者帶來精彩的特技演出《登峰造極》，演出大獲好評，驚豔國內外來賓。再者參加華語電影界盛事-金馬獎 60 週年，文化部與中華文化總會推出「影·響台灣 金馬 60」電影音樂會，一連兩天（9月23-24日）在兩廳院藝文廣場，以音樂向臺灣電影致敬，結合皮影戲、特技、武術等再現武打片風華，為音樂會華麗開場。更於10月10日參加總統府廣場「112年國慶大會序幕演出」-《獅吼震雲端 群獅護臺灣》。

《人身 人聲 人生》作品是獲得教育部挹注經費，匯集各個專業領域的菁英跨界共同合作製作而成。該作品於11月25及26日假本校木柵校區演藝廳演出2場。藉由「人身-超高技藝」、「人聲-悅耳動人歌聲」、「人生-每一刻都是最美麗人文風景」為特色，這是首部以「特技技術」與「流行音樂」跨界精緻交織並置成為超越傳統特技印象的作品，呈現出人生最美麗，有溫度且感動的人文風景，此作品也跨系團合作，師生聯演，以突破傳統思維、跳脫框架一起共同創造，老幹新枝「訓、演、教」同步，充分發揮特技演員身體與技藝特色找到共同價值，並實踐跨界、創新、跨世代合作之精神，啟發新領域的融合與思考探索，實質落實本校人才培育養成，達到世代傳承之育成效益，讓傳統技藝在世代與新世代間綿延不斷，進而與流行脈動銜接，重塑表演藝術市場新表演型式，提升永續競爭力。

本團除在臺灣地區深入城鄉，開拓雜技觀眾群，盡心宣揚雜技文化外，綜藝團更應邀遠赴全球各地巡演，敦睦邦誼及宣慰僑胞，以無國界之民俗技藝，進行軟性的藝術文化外交，同時更將雜技文化推向國際舞臺，促進國際交流；未來除以民俗技藝之弘揚與推廣自許外，仍將戮力於不斷之創新與變革，期使民俗技藝結合多元化藝術，呈現各種不同面向的發展可能，並將持續與各個不同的國際級表演團體合作，邁向更璀璨的藝術殿堂。

### (九)青年實習劇團

本校為全國唯一 12 年一貫學制傳統戲曲人才養成學府，以培育優秀藝術人才、弘揚戲曲文化為宗旨，亦肩負戲曲文化「傳承」、「發揚」與「創新」之重責大任。面對當代多元創新的表演藝術，與深耕本土文化之發展趨勢，本校一向積極串連學校與職場，透過教學與實習，以務實致用為核心，為未來專業表演藝術工作者，開拓更寬廣之發展前景。

本校青年實習劇團之建立，結合在校學生及校友對戲劇、音樂、舞蹈、雜技、文學…等有志青年，共同成立一個根植於傳統並結合現代劇場藝術的青年劇團，作為傳統文化藝術之傳承，找回年輕觀眾熱愛戲劇表演藝術文化的精神，推廣年輕族群最足以自傲的傳統文化藝術，以實現從學校到職場充分整合各學系及實務磨練的育成單位。冀望藉由此一機制的完整建立，能讓有限資源做更高效率的運用，進而培育出全方位的傳統表演藝術專業工作人才。

青年劇團自 2016.03 掛牌，多年來與客委會、各地區客家事務局、客家電視台、各地區節慶祭典、廟會酬神等皆有交流合作，推出眾多演出。青年劇團致力推廣傳統戲曲藝術文化，期望能保存先民對生活最純樸、自然、原始的體悟，承傳先祖的生活智慧與藝術經驗。在現今弱勢的資源環境中，期望能以優質的表演技藝、年輕化的演出陣容、精采的劇情及細緻的音樂搭配，讓更多的觀眾重新引燃傳統戲曲的熱情，進而支持、與喜好傳統文化藝術的表演者，再創另一個屬於新一代的表演藝術新象，繼而引起更多人士參與振興傳統戲曲文化的工作，同時藉由青年實習劇團的成立，培育戲曲藝術精銳演員。

除建立畢業生堅實的劇藝專業，更期許能夠連結業界資源、擴展專業知識，逐步發展成為銜接職場的人才育成基地，提供團員經營劇場及推廣活動之最佳實習平臺。

### 十、投資規劃及效益

本校「投資取得收益收支管理要點」配合「國立大學校院校務基金設置條例」及「國立大學校院校務基金管理及監督辦法」104 年修訂，增修投資

項目、資金來源、投資程序及投資額度限制等項目，業經校務基金管理委員會審議通過後實施。本校投資管理小組由五位熟悉校務或具投資管理專長的委員組成，該小組依據「國立臺灣戲曲學院投資收益收支管理要點」，召開投資管理小組會議，擬定本校次年度投資業務方針，決議本校 112 年度投資規劃及效益。

依據本校 111 年 9 月 28 日辦理「111 學年度第一次校務基金管理委員會投資管理小組會議」決議，112 年度本校投資規劃以存放公民營金融機構定期存款為主，同意再增加 6000 萬元定存。故 112 年度定期存款為 4 億 6 千萬元，定期存款利息收入約 591 萬元。

表 31：105-112 年校務基金投資管理效益表

年度	核定投資金額	資本利得 (B)	現金股利 (C)	銀行利息 (D)	其他 (E)	總收入 (F) = (B) + (C) + (D) + (E)
	定期存款 (A)					
105	258,990,000	-	-	3,027,891	-	3,027,891
106	258,990,000	-	-	2,752,909		2,752,909
107	258,990,000	-	-	2,750,887		2,750,887
108	258,990,000	-	-	2,887,476		2,887,476
109	400,000,000			2,275,368		2,275,368
110	400,000,000			2,690,831		2,690,831
111	460,000,000			3,355,406		3,355,406
112	460,000,000			5,918,296		5,918,296

\*各年度銀行利息不包含活存及本校留本獎學金之收入。

出納組提供

#### 第四章 財務變化情形

##### 一、近 5 年財務狀況分析

##### (一) 收支餘絀情形

本校 108 年度收支規模約 5.5 億元，至 112 年度成長為 5.8 億元（詳表 32），收支餘絀由 108 年度賸餘 111 萬 6 千元，至 112 年度賸餘 1,572 萬 2 千元。主要係因本校積極提升投資效益及爭取教育部各類競爭型專案補助計畫（如高教深耕計畫、特色躍升計畫等），並擲節各項開支所致。

表 32：108 至 112 年度收支概況表

單位：千元

項 目	108 年	109 年	110 年	111 年	112 年
總收入	546,383	593,185	578,467	593,607	600,381
成本與費用	545,267	592,682	578,381	589,212	584,659
餘絀	1,116	503	86	4,395	15,722

本校採一貫制教學，學生組成涵蓋國小生、國中生、高職生及學院部大學生，因高職以下學生全屬公費生無法收取學雜費，學雜費收入僅來自學院部學生，加上戲曲專精的特殊性及少子女化影響，生源拓展不易，學雜費收入等自籌收入有限，故本校主要收入係政府補助收入，約佔總收入 86%（詳表 33），



表 33：108 至 112 年度收入情形分析表

單位：千元

項 目	108 年	109 年	110 年	111 年	112 年
政府補助收入合計	454,674	509,534	502,541	508,281	514,113
國庫補助-教學研究收入	346,629	351,284	351,284	360,649	366,574
其他補助收入	108,045	158,250	151,257	147,632	147,539
自籌收入合計	91,709	83,651	75,926	85,326	86,268
演藝收入	23,089	14,617	12,208	13,332	19,384
學雜費收入	26,743	23,975	23,546	22,234	21,062
建教合作收入	12,321	19,966	16,905	19,785	14,905
推廣教育收入	1,457	987	449	370	369
雜項業務收入	596	605	515	735	414
利息收入	2,939	2,609	2,634	4,647	8,893
資產使用及權利金收入	16,621	15,016	12,690	13,398	13,234
受贈收入	4,774	2,460	4,091	4,804	3,681
賠（補）償收入	2,034	2,424	1,712	2,465	1,838
違約罰款收入	1	0	0	1327	41
雜項收入	1,134	992	1,176	2,229	2,447
總計	546,383	593,185	578,467	593,607	600,381
政府補助收入占總收入之比例	83.22%	85.90%	86.87%	85.63%	85.63%
自籌收入占總收入之比例	16.78%	14.10%	13.13%	14.37%	14.37%

## (二) 財務結構分析

本校 108 年度總資產 45.1 億元，至 112 年度為 47.7 億元，有關資產、負債之增減變動分析如下（詳表 34）：

1. 現金及流動金融資產比例逐年增加：本校年底帳列現金及流動金融資產由 108 年度 6.2 億元增加至 112 年度 9.6 億元，現金及流動金融資產佔總資產比例由 108 年度 13.86% 上升至 112 年度 20.06%，顯示近年來本校積極實施開源節流措施之成效。

2. 固定資產逐年下降：由 108 年度 6.9 億元下降至 112 年度 6.6 億元，主要係攤提折舊與已達耐用年限之設備，本摶節原則，延後汰換尚堪用之設備，致資產價值逐年減少。
3. 其他資產由 108 年度 30.3 億元增加至 112 年度 30.4 億元，除折舊攤提外，主要係 111 年度公告地價調整，代管資產-土地增值 8,161 萬 5,959 元，另 112 年度為內湖校區劇藝教學大樓新建工程所需，報廢京劇大樓、女生宿舍前棟、女生宿舍後棟及學務處(原劇團教室)，代管資產-房屋帳面值減少 1,352 萬 1,401 元。
4. 其餘資產、負債及淨值科目皆無大幅增減。

表 34：108 至 112 年度財務結構分析表

單位：千元

項目	108 年	109 年	110 年	111 年	112 年
現金及流動金融資產	624,902	726,494	814,841	875,498	957,510
其他流動資產	6,637	9,189	6,131	6,381	4,874
非流動金融資產	50,000	0	0	0	0
準備金	48,630	49,611	53,339	53,828	50,604
固定資產	689,637	687,030	666,309	657,081	662,300
無形資產	7,165	8,780	10,393	10,262	7,855
遞延借項	43,856	49,056	51,046	57,450	46,241
其他資產	3,038,362	3,010,446	2,998,729	3,069,054	3,043,778
<b>資產總計</b>	<b>4,509,189</b>	<b>4,540,606</b>	<b>4,600,788</b>	<b>4,729,554</b>	<b>4,773,162</b>
流動負債	18,682	10,396	14,629	20,424	16,669
其他負債	3,081,275	3,052,315	3,043,628	3,110,814	3,081,920
遞延貸項	14,580	14,320	13,742	14,217	13,154
基金	940,043	996,603	1,049,956	1,089,096	1,139,513
公積	430,666	442,526	454,301	466,076	477,257
累計餘絀	23,943	24,446	24,532	28,927	44,649
<b>負債及淨值</b>	<b>4,509,189</b>	<b>4,540,606</b>	<b>4,600,788</b>	<b>4,729,554</b>	<b>4,773,162</b>

註 1：107 年度起作業基金採企業會計準則，將銀行存款劃分為現金、流動金融資產-其他流動金融資產及非流動金融資產-其他非流動金融資產。其中，其他流動金融資產係指到期日 3 個月以上未滿 1 年之定期存款，其他非流動金融資產係指到期日 1 年以上之定期存款。

註 2：其他流動資產係指應收款項、預收款項及短期墊款等現金及流動金融資產以外之流動資產。

## 二、112 年度預算執行情形

### (一) 收支餘絀情形

112 年度總收入實際數 6 億 38 萬 1 千元，較預算數 5 億 8,544 萬 9 千元增加 1,493 萬 2 千元，主要係其他補助收入及利息收入較預期增加所致。總成本實際數 5 億 8,465 萬 9 千元，較預算數 6 億 1,237 萬 9 千元減少 2,772 萬元，主要係撙節支出及部分職員遇缺待補所致（詳表 35）。

表 35：112 年度收支情形表

單位：千元

科 目	預算數	決算數	比較增減
<b>總收入</b>	<b>585,449</b>	<b>600,381</b>	<b>14,932</b>
<b>業務收入</b>	<b>559,228</b>	<b>570,247</b>	<b>11,019</b>
演藝收入	23,000	19,384	-3,616
學雜費收入	25,413	23,512	-1,901
學雜費減免(-)	-2,851	-2,450	401
建教合作收入	18,000	14,905	-3,095
推廣教育收入	1,200	369	-831
學校教學研究補助收入	366,574	366,574	0
其他補助收入	127,312	147,539	20,227
雜項業務收入	580	414	-166
<b>業務外收入</b>	<b>26,221</b>	<b>30,134</b>	<b>3,913</b>
利息收入	2,783	8,893	6,110
資產使用及權利金收入	17,000	13,234	-3,766
受贈收入	3,388	3,681	293
賠(補)償收入	2,000	1,838	-162
違規罰款收入	50	41	-9
雜項收入	1,000	2,447	1,447
<b>總成本</b>	<b>612,379</b>	<b>584,659</b>	<b>-27,720</b>
<b>業務成本與費用</b>	<b>599,279</b>	<b>574,380</b>	<b>-24,899</b>
演藝成本	116,216	108,584	-7,632
教學研究及訓輔成本	314,086	325,084	10,998
建教合作成本	13,500	14,828	1,328
推廣教育成本	900	237	-663
學生公費及獎勵金	31,900	26,438	-5,462
管理費用及總務費用	122,126	98,801	-23,325

科 目	預算數	決算數	比較增減
雜項業務費用	551	408	-143
業務外費用	13,100	10,279	-2,821
雜項費用	13,100	10,279	-2,821
本期賸餘(短絀-)	-26,930	15,722	42,652

## (二) 財務結構分析

- i. 資產：截至 112 年底止資產總額為 47 億 7,316 萬 2 千元，較 111 年底資產總額 47 億 2,955 萬 4 千元增加 4,360 萬 8 千元，主要係現金及定存增加所致。
- ii. 負債：截至 112 年底止負債總額為 31 億 1,174 萬 3 千元，較 111 年底負債總額 31 億 4,545 萬 5 千元減少 3,371 萬 2 千元，主要係報廢京劇大樓、女生宿舍前棟、女生宿舍後棟及學務處(原劇團教室)，代管資產-房屋帳面值減少 1,352 萬 1,401 元所致。另負債佔資產總額 66.19%，其中應付代管資產金額 30 億 4,220 萬 9 千元，導致整體負債偏高。
- iii. 淨值：截至 112 年底止淨值總額為 16 億 6,141 萬 9 千元，較 111 年底淨值總額 15 億 8,409 萬 9 千元增加 7,732 萬元，主要係 112 年度賸餘及國庫增撥基金數增加所致（詳表 36）。

表 36：112 及 111 年度平衡表

單位：千元

科目	112 年決算數	111 年決算數	比較增減
資產	4,773,162	4,729,554	43,608
流動資產	962,384	881,879	80,505
現金及流動金融資產	957,510	875,498	82,012
應收款項	4,687	5,923	-1,236
預付款項	187	457	-270
短期貸墊款	0	1	-1
投資、長期應收款、貸墊款及準備金	50,604	53,828	-3,224
非流動金融資產	0	0	0

科目	112 年決算數	111 年決算數	比較增減
準備金	50,604	53,828	-3,224
固定資產	662,300	657,081	5,219
無形資產	7,855	10,262	-2,407
遞延資產	46,241	57,450	-11,209
什項資產	3,043,778	3,069,054	-25,276
資產總計	4,773,162	4,729,554	43,608
負債	3,111,743	3,145,455	-33,712
流動負債	16,669	20,424	-3,755
什項負債	3,081,920	3,110,814	-28,894
遞延負債	13,154	14,217	-1,063
淨值	1,661,419	1,584,099	77,320
基金	1,139,513	1,089,096	50,417
公積	477,257	466,076	11,181
累積賸餘	44,649	28,927	15,722
負債及淨值總計	4,773,162	4,729,554	43,608

### (三) 購建固定資產執行情形

112 年度購建固定資產可用預算數 1 億 5 萬 8 千元，實際執行數為 4,479 萬 9 千元，執行率 44.77%，主要係內湖校區劇藝教學大樓新建工程因管線遷移路證遲未申請通過，致部分工程無法進行，故進度不如預期。(詳表 37)

表 37：112 年度購建固定資產執行情形

單位：千元

科目	可用預算數	112 年度執行數	執行率
一般建築及設備	100,058	44,799	44.77%
土地改良物	868	867	99.88%
房屋及建築	82,840	27,584	33.30%
機械及設備	6,338	6,338	100.00%
交通及運輸設備	320	319	99.69%
什項設備	9,692	9,691	99.99%

### (四) 可用資金變化情形

112 年度期末可用資金 8 億 9,984 萬 4 千元，較預計可用資金 7 億 6,427 萬元增加 1 億 3,557 萬 4 千元，主要係撙節支出且內湖校區劇藝教學大樓新

建工程進度不如預期，各項現金支出較預期減少所致（詳表 38）。

表 38：112 年度可用資金變化情形表

單位：千元

項目						112 年 預計數(*1)	112 年 實際數
期初現金及定存 (A)						803,583	875,498
加：當期經常門現金收入情形 (B)						584,824	600,599
減：當期經常門現金支出情形 (C)						544,093	516,426
加：當期動產、不動產及其他資產現金收入情形 (D)						20,379	50,417
減：當期動產、不動產及其他資產現金支出情形 (E)						83,139	54,451
加：當期流動金融資產淨(增)減情形 (F)						-	-
加：當期投資淨(增)減情形 (G)						-	-
加：當期長期債務舉借 (H)						-	-
減：當期長期債務償還 (I)						-	-
加：其他影響當期現金調整增(減)數(±) (J) (*2)						(2,595)	1,872
期末現金及定存 (K=A+B-C+D-E+F+G+H-I+J)						778,959	957,509
加：期末短期可變現資產 (L)						6,025	4,687
減：期末短期須償還負債 (M)						20,714	16,695
減：資本門補助計畫尚未執行數 (N)						-	45,657
期末可用資金預測 (O=K+L-M-N)						764,270	899,844
其他重要財務資訊							
期末已核定尚未編列之營建工程預算及固定資產預算保留數						340,300	596,556
政府補助						212,720	212,720
由學校已提撥之準備金支應(*3)							-
由學校可用資金支應						127,580	383,836
外借資金						-	-
長期債務	借款年度	償還期間	計畫自償率	借款利率	債務總額	112 年預計數	112 年實際數
債務項目(*4)	無	無	無	無	無	無	無

## 第五章 檢討與改進

為配合本校中長程計畫，積極推動校務發展及因應社會人才需求，減緩戲曲專業人才流失、保存「臺灣文化財」為目標。在面臨全球化發展衝擊及少子女化潛在危機，傳統戲曲教育如何因應現代社會期許，與時俱進，掌握未來趨勢。故本章就校務治理與發展、教學與就業、國際交流與合作及校務基金管理等四個面向說明如下：

### 一、校務治理與發展

#### （一）問題與檢討

臺灣近 10 年來人口結構改變，少子女化的衝擊直接影響本校招生現況，對於傳統藝術傳承發展與推廣不易，面對少子女化現象所產生的整體衝擊，本校肩負傳統藝術教育之使命需提早因應生源減少之問題。同時，本校分為木柵與內湖兩校區，為確實推動校務長期發展計畫，整體校園空間規畫不容遲緩，以利於確立二校區之功能與定位。

#### （二）改善策略

面對臺灣少子女化問題，在學院部對內招生業務方面，除積極鼓勵本校之高職部學生直升學院部（國立臺灣戲曲學院高職部學生直升學院部要點），也鼓勵未具直升資格學生，參加獨立招生考回本校，更將本校學院部招生提前辦理，避免生源外流。對外招生方面則到相關表演藝術高中職辦理說明會，並透過各學系加強聯繫與交流機制，點線面環環相扣，積極發掘有興趣有潛力的學生。此外，近年來更訂定本校教職員工及學生招生獎勵制度，透過口耳相傳互相介紹拓展生源。

### 二、教學與就業

#### （一）問題與檢討

1. 本校一貫制學制學生年齡層次差距較大，各階段之生活需求、心理成長及正確價值觀之養成，更顯生活與心理輔導之重要性，如何應強化導師輔導能力及其他相關輔導人員與機制。

2. 面對大環境的變遷與改變，從課程規畫到教學實踐更應著重於強化學生實務經驗，本校秉持「以演代訓、產學相佐」為核心，如何使課程更具實務應用內涵，進而提升學習成效與職涯發展。
3. 提升產學合作成果，回饋教師教學品質，有助於教師實務能力及學生實務能力的增長，為本校須不斷提升之面向。
4. 「校外實習」為本校重要核心課程之一，如何將教師赴業界服務與研習與產學合作成果回饋至教師教學，深化校外實習課程實務成效，達成學生校外實習之目標。
5. 目前本校學院部教師人數少於編制員額人數，學校宜積極爭取增聘教師；推動教師適性揚才，使本校教師兼顧教學與研究平衡發展，建立教學實務生等管道與措施，達到多元職涯發展的目標。

## （二）改善策略

1. 本校諮商輔導室除組長、專任輔導教師及組員外，聘專案諮商心理師二人、特教輔導人員一人，111 年度已聘任專案諮商心理師二人，兼任心理師二人及兼任精神科醫生一人。此外增積極推動校園學生憂鬱與自我傷害三級預防工作，落實校園高關懷學生群之篩選並建立檔案追蹤。
2. 對於弱勢學生及與家庭重大變故，致生活困頓者，加強輔導工作與適時資源協助，提供弱勢學生獎助學金、工讀機會、學雜費減免及課業輔導機制等措施，使其能於學校安心就讀。
3. 本校以學生為本位，為學生爭取多項獎助學金資源，包含優秀、清寒、原住民、新生入學考試、本校高職直升學院部等五項，並於每學期固定召開獎學金管理委員會議。
4. 落實導師制度與強化專業，定期辦理導師輔導知能研習，除邀請專業人士針對學生現階段狀況蒞校演講，亦建立導師與行政人員與家長之間的三向溝通管道，加強宣導與貫徹教育部禁止體罰等政令，提升導師與訓輔人員輔導及實質功能，達到學生生活、學業及心理之全人輔導。



5. 提供導師工作支援系統，對於班級特殊個案提供輔導轉介的支援，每學期定期召開認輔會議，由諮商輔導組安排認輔老師，利用課餘時間進行約談輔導；亦利用輔導活動課實施班級輔導、定期舉辦兩性講座，及心理測驗施測，透過分析與了解學生現況，提供學生與導師進行輔導之現實所需。
6. 為使學生了解就業市場狀況及正確就業觀念，建立畢業生流向調查機制，每年分別於 2 月及 9 月持續追蹤及電話關懷訪查，作為各學系教學課程設計與發展之參考，亦是學校與畢業生之良性互動管道。
7. 進行就業輔導與追蹤，辦理證照獎勵補助規定，及在課程中規劃架構「輔導證照科目」，強化學生競爭能力。  
提供就業服務資訊，透過網路「多元就業服務資訊平臺」及 FB 校友園地，利用網路即時性刊登徵才與就業相關訊息，111 年度刊登數量約有 62 篇；針對各學系不同性質，與業界間不同的合作關係，安排不同傳統藝術領域就業輔導講座活動。
8. 各系均依各系課程需求規劃相關實習課程，為落實教學與實務並重，建立實習回饋機制進行實習問卷調查與訪談，落實教學與實務並重。
9. 除原定之教學及演出計畫，各學系師生積極拓展產學合作之機會，並與「技術及職業教師法」教師需赴業界進行產業研習或研究相關辦法配合，自 103 年至 111 年度，每年維持約 80 至 100 件案以上，其產學合作金額亦明顯增加。
10. 每學期舉辦一次教師升等，並推動多元升等制度，鼓勵教師配合職涯規畫與教學、研究或技術領域專長適性發展。

### 三、國際交流與合作

#### （一）問題與檢討

因應全球化的趨勢與衝擊，是傳統戲曲在教育、創作與推廣發展的關鍵，如何加強與不同文化之連結互動，及透過國際交流與跨校聯盟等各項具體作為，建

立國際化網絡是發展的重點之一；配合國際化趨勢，為提升學生國際競爭力，學生語言基礎能力也須重視與加強，進而拓展海外實習、合作與就業之機會。

111 年因全球疫情嚴峻，邊際管制，並配合教育部政策，減少非必要的交流，原訂許多交流活動暫緩，如何在疫情之下發展國際交流，亦是目前需思考的問題。

## （二）改善策略

1. 本校基於長遠發展，拓展戲曲藝術教育格局思考，特別著力於與知名國際藝術校院結盟締結姊妹校，建立各種合作交流機制，澳洲馬戲學校、法國巴黎第八大學、中國戲曲學院、日本尚美園大學、北京市國際藝術學校(中國雜技團)、北京戲曲藝術職業學院、廈門藝術學校、福建省泉州藝術學校、福建藝術職業學校、天津藝術職業學院及重慶文化藝術學院等。
2. 105 至 111 年度，依據校訂規範共與上海戲劇學校等 21 所學校，簽訂姊妹校或合作協議書加強與國內外大學簽訂交換學生合作協議，提供異地學習經驗，與大陸姊妹校及國外姐妹校相互進行短期交流、暑期交流與交換機制。
3. 為提升學生國際移動力，開設英語授課課程，強化學生外語能力，除大一英文為必修課程外，亦安排如：日文及韓文等多種語言選修課程。
4. 輔導同學參加外交部青年大使甄選，於學期間辦理「國際青年大使英語實務增能工作坊」。
5. 連結國內重要專業藝術校院：國立臺北藝術大學、國立臺灣藝術大學及國立台南藝術大學，共同建立藝術專業教育策略聯盟，提出「藝術新 4 力，臺灣起藝—全民美育旗艦計畫」，有助藝術文化再提升。
6. 每年定期辦理國際學術研討會，邀請國內外學者蒞臨參與，提升傳統戲曲發展層次與本校國際能見度，亦擴展師生國際視野。111 年雖因疫情嚴峻，配合教育部政策，減少非必要的交流，邀請國外學者利用網路進行視訊直播與現場互動，達到實體、線上、國內、國外各方交流，成果成效顯著。
7. 鼓勵本校師生多元參與兩岸及國際交流，訂定「補助兩岸及國際交流活動作

業要點」；亦積極遴聘大陸師資來臺，提升師生技藝實力。

8. 111 年因應疫情政策，各種交流活動轉為線上書信往來，與姊妹校利用網路保持連絡，並更新維護本校在 SIT 上資訊接軌國際。

#### 四、校務基金管理情形

##### （一）問題與檢討

1. 積極研謀開源節流措施。
2. 籌謀自籌業務成長對策，充裕校務基金自籌收入。

##### （二）改善策略

1. 本校除積極向教育部、文化部及科技部等機關爭取相關計畫之經費補助，並加強演藝收入、產學合作收入、推廣教育收入及提高場地出借收入，且賡續擲節人事用人經費、強化控制水、電、郵、電話、紙張等相關費用等節流措施，以力求維持每年財務收支平衡。
2. 本校積極增加自籌收入，本校持續採行措施如下：

##### （1）演藝收入

積極製作新節目，採「傳統」及「創新」雙軌並行，持續發展「兒童戲曲」及「大專院校推廣活動」，紮根培養年輕族群觀眾，爭取參加各地文化節慶活動及結合各類表演，參加跨界結盟式邀演案演出，增加曝光機會，並重視行銷策略。

##### （2）建教合作收入

本校主要培養表演藝術人才，專業屬性特殊，產學合作範圍包括應邀演出、學生實習、舞台技術服務等項目，囿於表演藝術行業之非營利屬性和市場限制，且受經濟景氣影響，致本校產學合作金額因上述因素無法提高。惟本校師生仍積極爭取與各劇團公民營業更多合作機會，以達產學合作績效每一年均有增長之目標。

##### （3）政府科研補助或委託辦理之收入

科研補助案多數為學術研究型，而本校專業技術教師占大部分，不利學術型專案申請。本校將積極持續鼓勵並轉知政府各部會專案計畫之申請訊息，鼓勵本校教師踴躍申請，以爭取更多政府科研補助收入。

#### (4) 推廣教育收入

目前以本校之藝術教育特色為主要課程，定期辦理推廣教育非學分班，每年暑假及寒假亦定期舉辦戲曲及雜技等相關夏令營、冬令營及體驗營等，並與相關產官學等單位合作辦理系列體驗營、工作坊等活動，開班數逐年增加，並提高學員收費，有效增加推廣教育自籌收入。未來推廣課程規劃結合高中藝文課程，辦理非學分班或學分班，針對鄰近國小及補習班、假日藝術學校進行推廣演出及辦理免費推廣講座，行銷期能拓展生源。

#### (5) 利息收入

已於 108 年 3 月 27 日修訂「國立臺灣戲曲學投資取得之收益收支管理規定」，將依法設置「投資管理小組」，積極管理本校投資相關事務。

## 第六章 結論

本校秉持「承先啟後，精益求精」的校訓，持續致力於維護、傳承、發揚、創新傳統戲曲藝術。以「植基傳統、維護創新、藝德兼修、專業一貫」的理念，引領專業教學迎接潮流演變，融合先進科技，深化學理研究，提升戲曲專業教育品質。透過多元跨界、產學合作，拓展師生思維，培育兼具傳統底蘊與當代創意的優秀人才，開啟國家未來前景。

在永續發展方面，為因應社會環境變遷、外來流行文化大量流入、少子化的衝擊、臺灣產業發展變化、技職教育理念、高等教育環境及國際性趨勢等諸多因素，訂定出中長程校務發展重點為「拓展戲曲夥伴之發展合作」、「優化教學、研究發展及學習資源」、「加速國際化能見度」和「力行社會責任、實踐永續發展」，提升學校發展格局，以達永續經營的目標。

綜觀本校 112 年校務基金主要收入為「演藝收入」、「學雜費收入」、「建教合作收入」與「推廣教育收入」。依據績效表顯示，112 年度「演藝收入」與加幅度較大，主要原因為疫情結束後，臺灣本地傳統戲曲演出增加，與學校簽訂之產學合作增加，「演藝收入」因此大幅度增加；另外需要關注之處則是，112 年度的「演藝收入」與「學雜費收入」逐漸接近，顯現少子化危機迫在眉睫，在面對少子化、社會型態轉變、教學成本、自籌經費、校舍老舊等課題時，我們研擬明確方向、具體計畫與目標，採取務實可行的策略。在全體教職員生共同努力下，充分發揮文化創意與全人教育的發展機會，突破困境。

而面對科技為主的時代趨勢，藝術專業學校責無旁貸，必須更加重視人文內涵，並融入科技。我們深化藝術專業教育的人文涵養，培養學生本土文化主體意識，透過拓展學校與社會鏈結，建立本土藝術的典範價值，重塑傳統藝術教育的當代面貌，提升學校的社會文化價值，有效應對人文藝術高等教育的挑戰。

本校將堅持傳統、吸納新創，以下列四個方向為發展主軸：

- (1)技藝傳承：包括唱、唸、做、打等基本功以及化妝、服裝等相關知識。
- (2)創新發展：結合 AI 科技新模式，創造傳統藝術多元競爭力。

(3)文化交流：透過國際交流和演出，提高戲曲在全球的影響力。

(4)產業鏈結：培育藝術管理、營銷等理論與實務，有效鏈結表演藝術產業。

透過年度整體辦學成果的自我評鑑檢視，發現問題，思考因應策略，並配合提出各項具開創性、理想性，並能活化戲曲藝術教育的具體作法，期能深耕本土，立足臺灣，放眼世界，為臺灣戲曲藝術開創新局。未來，全校師生將持續淬礪精進，朝著未來勇敢前進，將本校轉化成為具有獨特性、創意性、前瞻性的特色大學。