

國立臺灣戲曲學院

108 年度

校務基金績效 報告書



目錄

第一章 校務基本資料·····	1
第二章 校務發展策略·····	2
第三章 績效目標達成情形·····	6
一、教學發展·····	6
二、輔導策略·····	17
三、研究發展·····	34
四、國際化·····	49
五、圖書資訊服務·····	61
六、行政支援·····	66
七、管考機制·····	70
八、藝文發展·····	72
九、系科與團隊發展·····	81
十、投資規劃及效益·····	92
第四章 財務變化情形·····	95
第五章 檢討與改進·····	102
第六章 結論·····	112

圖目錄

圖 1：一貫制架構圖.....	1
圖 2：校務發展特色.....	2
圖 3：學生實習作業流程.....	45
圖 4：就業輔導業務流程.....	47
圖 5：106-108 年校務基金編列預算圖.....	62
圖 6：105-107 學年度圖書館館藏暨服務統計圖.....	65
圖 7：團隊與科系發展.....	81
圖 8：民俗技藝學系教育目標.....	83

表目錄

表 1：108 年上半年藝遊臺灣美感教育計畫-人數及課程統表	13
表 2：108 年下半年藝遊臺灣美感教育計畫-人數及課程統表	14
表 3：106-108 年度學院部教師職級一表	15
表 4：108 年招生員額規劃表	15
表 5：108 年各部別班級學生人數統計	16
表 6：108 年度學生輔導資料表	18
表 7：108 年度自殺防治守門人培訓計畫活動辦理列表	18
表 8：108 年度職涯講座活動列表	19
表 9：108 年度高教深耕弱勢助學方案活動	21
表 10：108 年校內獎助學金核發統計表(學院部)	22
表 11：108 年校外獎助學金核發統計表	23
表 12：105-108 年工讀經費執行	24
表 13：108 年學院部社團補助表	24
表 14：108 年導師會議日期表	25
表 15：108 年輔導知能研習日期表	26
表 16：108 年個案會議日期表	26
表 17：108 年心理測驗實施概況	27
表 18：108 年性別研究相關課程列表	29
表 19：108 年性別平等教育講座日程表	29
表 20：108 年健康促進活動表	32
表 21：108 年度「心光電影院」小團體活動列表	33
表 22：劇場藝術科高職部辦理生涯輔導活動概況	34
表 23：108 年各系產學合作金額一覽表	37
表 24：106 學年全時實習課程執行情形	43
表 25：實習生留任情形	43
表 26：實習課程滿意度	44
表 27：105-107 年學院部畢業生流向分析	49
表 28：國際及兩岸姊妹校一覽表	50
表 29：104 至 108 學年陸生及港澳僑生統計表	52
表 30：104 年至 108 學年大陸姊妹校至本校短期交換學習統計表	52
表 31：104 至 108 學年本校赴陸姊妹校短期交換學習統計表	52
表 32：105-108 年本校考取外交部國際青年大使人數、比例	54
表 33：105-108 年戲曲國際學術研討會	54
表 34：108 年兩岸師生培訓、交流一覽表	55
表 35：108 年兩岸交流、演出活動一覽表	57
表 36：108 年國際展演交流	58
表 37：108 年國際交流蒞校參訪	59

表 38：本校師生 108 年出訪國際交流活動·····	60
表 39：106-108 年校務基金編列預算·····	62
表 40：105-107 年圖書館服務統計表·····	64
表 41：108 年公告金額以上（逾新臺幣 100 萬元）採購案統計表·····	67
表 42：108 年本校教職員編制一覽表·····	69
表 43：108 年藝文中心租借場次收入表·····	72
表 44：108 年碧湖劇場參訪人數統計表·····	73
表 45：志工隊服務情形·····	77
表 46：106-108 年劇場藝術在職進修專班招生員額人數·····	79
表 47：109 年投資評量與決策表·····	93
表 48：105-108 年校務基金投資管理效益表·····	94
表 49：104 至 108 年度收支概況表·····	95
表 50：104 至 108 年度收入情形分析表·····	95
表 51：104 至 108 年度財務結構分析表·····	96
表 52：108 年度收支情形表·····	97
表 53：107 及 108 年度平衡表·····	98
表 54：108 年度構建固定資產執行情形·····	99
表 55：108 年度可用資金變化情形表·····	100

第一章 校務基本資料

本校以傳統藝術人才之培育、傳統戲曲文化之弘揚著稱，為我國第一所十二年一貫制戲曲人才養成學府；前身為「國立復興劇藝實驗學校」與「國立國光藝術戲劇學校」，於民國 88 年合併成為「國立臺灣戲曲專科學校」，亦於民國 95 年奉教育部令，升格改制為「國立臺灣戲曲學院」。

本校分設內湖與木柵兩個校區：內湖校區規劃為各學系高職部以下及附設之劇團，木柵校區則以劇場藝術學系高職部及各學系學院部為主；兩校區除行政、教學大樓與宿舍外，內湖校區另設有二座展演場地「中正堂」與「中興堂」，木柵校區亦設有展演中心一座。

依據本校組織規程，置校長 1 人，綜理校務；副校長 1 人，襄助校長處理校務，推動學術研究，並設有行政單位教務處、學生事務處、總務處、研究發展處、軍訓室、秘書室、人事室、主計室、藝文中心、圖書資訊中心及通識中心。以培育優質傳統戲曲專業人才為目標，教學單位計有京劇學系、民俗技藝學系、戲曲音樂學系、歌仔戲學系、劇場藝術學系與客家戲學系等六學系，另附設京劇團、綜藝團與青年實習劇團(任務編組)。

本於「藝術教育」的精神，依據各學系之專業教育理念與舞臺實踐需求，落實專業人才養成之目標，透過循序漸進的課程規劃與架構，以及擇優直升各部級的機制，分別規劃了 7 年至 12 年不同的學程，從國小、國中、高職到大學一貫制學制，落實專業人才養成之教育目標。

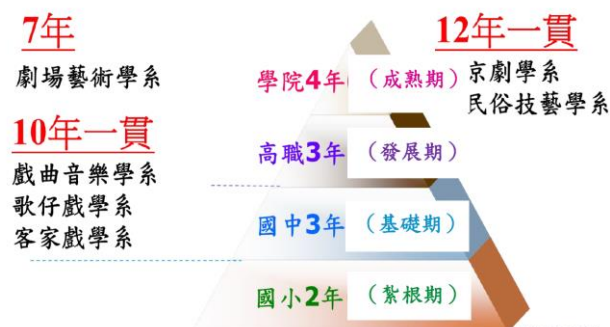


圖 1：一貫制架構圖

第二章 校務發展策略

本校自「復興劇校」、「國光藝校」時期以來，歷經了「臺灣戲曲專科學校」升格為「臺灣戲曲學院」，創校已逾六十年，深厚的歷史傳統與本土文化之建構，具有不可取代的獨特性，更肩負維繫與傳承傳統表演教育的使命。

作為全國第一所依據藝術教育法，實施藝術教育一貫制學制的學校，秉持著「承先啟後，精益求精」校訓，以「培育優質戲曲專業人才、維護發揚傳統表演藝術的專業學府」為自我定位；在過去所積累的優良傳統基礎上，以此定位為發展核心，以及發揮在教學、師資、實務、校園文化特色等專業教育功能，發展出學術並重、技藝兼備，專業分組、適性發展，舞臺實踐、務實致用的教學特色。

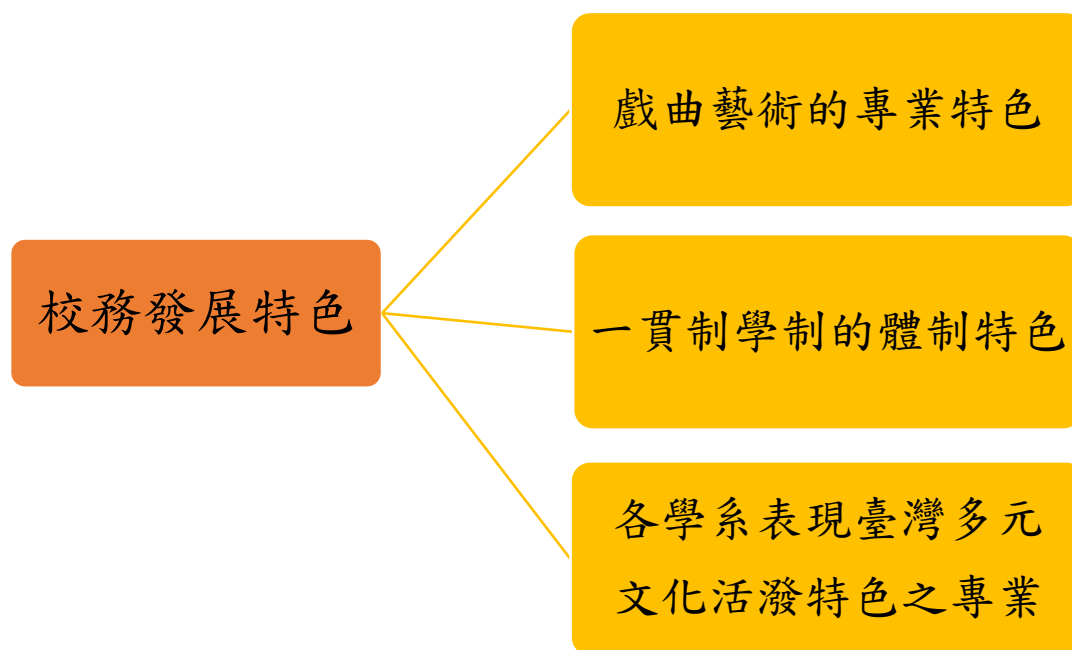


圖 2：校務發展特色

進入 21 世紀的全球化時代，各類資訊快速的移動與傳播，使得藝術教育、創作與推廣，都須有所因應，加強與不同文化的連結和互動，「本土扎根」與「國際拓展」，更是校務發展的新視野；為維持本國在國際舞臺上的競爭優勢，更應積極推動本土多元文化與文化創意產業，傳統戲曲藝術乃是本土文化的驕傲，亦是歷史傳承不可或缺之榮耀，如何以戲曲藝術為基石建構在地文化的認同，是校

務發展的關鍵。

因此，為確實強化學校體質，提升師生在教學與學習之發展格局，切合學校自我定位與核心價值，並將專業教育理念和目標相結合，以整合教學資源強化校務發展、建立建教實習與產學合作實務能量、鼓勵創意思維推動文創產業，依據上述，本校校務發展策略為：

一、創造教師卓越教學，學生特色學習的校園文化

為達成「創造教師卓越教學、學生特色學習的校園文化」之目標，以「提升教學」和「特色學習」兩方面，建構「教學卓越特色學校」為核心，豐富教與學的文化內涵，並創造更為開放包容的學習場域，由「重構學習歷程」與「建立學習平臺」面向規畫，使學生具備跨領域專才。

二、結合人文教育資源，維護傳統文化資產價值

為達成「結合人文教育資源，維護傳統文化資產價值」之校務發展目標，結合各級學校之人文藝術教育，透過資源整合分享、校際結盟及共構價值等具體作為，期望本校由傳統戲曲專業學府，提升為「傳統戲曲教育資源中心」，重新確立傳統戲曲的教育價值，發揮其文化教育功能。

本校具有多年傳統的「碧湖劇場」及「戲曲風華藝術節」，已成為吸引國人與國際人士來臺體驗傳統文化之美的重要指標；結合本校傳統戲曲專業學府展演創作能量，可將校區打造為一所結合休閒、藝術與文化的「臺北戲曲文化學園」。

三、建立跨領域資源連結，開發戲曲藝術創意價值

建立跨領域創新實驗基地，以當代的發展趨勢為思考基礎，配合文化創意產業思考傳統戲曲深厚在地的經典價值，以跨領域創作計畫的模式，規劃「創新演藝實驗」與「創意校園空間」兩個面向，鼓勵跨領域交流與創新的具體功能。

從創新轉型的角度思考，本校木柵校區位於富有豐富人文氣息的文山區，校區中的「演藝中心」更是設備完善的專業劇場，結合本校傳統戲曲專業展演創作能量，與鄰近各專業表演場館，包含文山劇場、表演 36 坊、政大藝文中心，藝

文團體優人神鼓、臺北曲藝團、漢霖說唱藝術團，以及鄰近的大專院校，將木柵打造為「臺北表演藝術創意學園」。

四、接軌國際藝術發展，拓展全球視野

本校未來將以教學卓越、特色學習、藝術教育、創新實驗等各項推動工作成果為基礎，建立「兩岸戲曲教育策略聯盟」，持續深化兩岸戲曲教育合作關係，從教學、研修、研究、出版及活動等，規劃實質交流合作計畫，提升教學能量與擴大學生學習面。

全球化促使大學教育型態面臨轉變，在這樣的脈絡中構思「建構無邊界大學」，以「兩岸戲曲教育策略聯盟」為基礎，加強文化教育單位與發展合作關係，面對國際發展的局勢，並將其融入規畫與教學。

五、分期改善校園空間，建構完善教學環境

經過嚴格縝密之甄選過程，選出專業建築師事務所負責「校園整體規劃構想書」之製作，針對學校目前空間使用情形、永續發展的空間需求，完成具體且全面性的思考與規劃。

「興建劇藝教學大樓，改善演藝中心」—做為一個發展藝術教育的環境，本校積極推動校園空間之整體規劃事宜，並透過多次的規劃工作小組會議，進行審查與檢討，以求校園整體規劃更具安全性、統整性及藝術性，落實藝術校園空間之建置。

傳統戲曲藝術與中華文化的發展密不可分，自先秦「蜡祭」、殷商「方相氏」之驅儼，及祭祀歌舞到今日之戲曲風華，戲曲的發展就如同文化的發展史，凝聚著中華民族精神、信仰、道德及美學，融合了文學、音樂、舞蹈及美術等的綜合性藝術。在面對社會少子女化、經濟景氣循環以及全球化的影響下，本校對於校務發展不僅有明確的方向、具體的計畫與目標，以及務實可行的策略，切合學校既有的獨特性與優勢，確實掌握文化創意與全人教育所創造出來的發展機會。

文化創意產業是發展的重要方向，如何維護發揚傳統文化，創新建構文化的

自信與認同，身為全國唯一的傳統表演藝術學府，本就肩負薪傳與創新的責任，誠如校訓「承先啟後，精益求精」，在這時代變遷的洪流中，扮演固守傳統、深化創新的角色，為文化之永續發展，奠定深厚根基，開創可長可久之創新格局。

第三章 績效目標達成情形

一、教學發展

本校依據明確的自我定位，在既有的教學、師資、實務與校園文化特色上，以「培育具有在地文化意識、無限創意、專業素養的藝術工作者」為教育目標，透過完善的課程規劃、卓越教學、翻轉學習，以及緊密連結產學的實習規劃，使本校學生都能堅定立足於本土社會多元文化。

本校一貫制學制，落實於學校的行政組織、編制規劃、課程設計、教學實務及演出製作實習，各個專業學系在各部級之間，建立起紮根、基礎、發展，到成熟的縱向結構，及各個階段明確的學習目標與核心能力指標，並透過跨系教學演出合作及跨系選修的機制，建立起專業學系之間的橫向連結。

在面對全球化的情勢與快速變化之下，學生們藉著積極的培養、蓄積和發揮具有前瞻性的創意，形塑與堅持個人專業素養，成為一位傳統戲曲領域中的藝術工作者與傳承者，進而使 TCPA 成為每一位畢業學生具備的品牌價值。

（一）創造教師卓越教學，學生特色學習的校園文化

本校為技職教育體系中唯一之戲曲藝術學院，在明確的特色定位下，對於表演藝術專業人才之培育與教育訓練，更應落實傳統表演藝術教育的本質，重塑傳統表演藝術的典範形象。為達成「創造教師卓越教學，學生特色學習的校園文化」發展目標，以翻轉傳統戲曲的慣性教學模式，改變學生以往學習方法，建構以「教學卓越特色學校」為核心內容，從「提升教學」和「特色學習」兩個面向，規劃具體作為，豐富校園教與學的文化內涵。

（二）結合人文教育資源，維護傳統文化資產價值

本校除致力於傳統戲曲專業教育的專業精深化外，也相當重視學生第二專長的培育與學程規劃，強化其多元的專業能力，配合當下社會多元的職場需求，能有更寬廣的職涯選擇與發展。

本校於 103 學年度起開辦「表演藝術管理學分學程」，增加學生主修學習第

二專長，提升學生就業競爭能力，學生只要修滿學程規定的 18 學分，畢業時即可同時取得學程證書，至 108 年度已有 6 位同學修畢學程，並取得學成證書。

（三）教學卓越

本校特訂定「國立臺灣戲曲學院專任教師學術研究發展獎助要點」，及「國立臺灣戲曲學院特殊優秀人才彈性薪資實施要點」，專任教師出席國際會議發表論文、通過科技部或政府機構專案及全球性重點整合計畫、向政府機構申請但未獲核准且經修改後之專題研究計畫、公開發表之學術性期刊論文及專書、藝術創作個展或演出，皆可申請獎助，以期有效獎勵、鼓勵專任教師積極參與學術研究活動、提升學術水準及教學品質。

本校時時密切審度高等教育的趨勢演變、面對外在社會情境變化的挑戰，積極透過「校務研究、教學提升、實務增能、內部控制、國際合作、校園空間整體規劃」的各項具體作為，及時回應時代挑戰，並能有效發揚戲曲文化的特色學府，希冀在可見之將來，成為兩岸三地具專業戲曲典範地位之高等學府。

本校自 104 學年度成立教學資源中心，整合既有的教學發展與具體工作成果，包含教師專業成長社群、教學歷程檔案系統、課程地圖、傳統戲曲磨課師課程、教學助理、臺灣優質戲曲教材、業師協同教學、產業導師等等，並配合教育部技專校院北區教學資源中心各項計畫，從教學、學習、課程及特色四個面向，持續提升教學成效。108 年起獲得教育部補助辦理「藝術新 4 力-全民美育旗艦計畫」，聚焦於「強化專業卓越發展」及「全民美育推動」為兩大主軸進行發展。

1. 主軸一：強化專業卓越發展

（1）自主學習

研擬本校自主創新學習實施辦法與要點，健全相關法令體制規定，分別於 106 年 10 月 11 日第 269 次行政會議，通過「國立臺灣戲曲學院學院部試辦自主學習課程實施辦法」，於 107 年 5 月 2 日 106 學年度第

5 次教務會議，通過「國立臺灣戲曲學院學院部試辦自主學習課程實施要點」。

依據通過之自主創新學習實施辦法與要點，本 107 學年度第 2 學期共有 2 名學生獲審查通過，108 學年度第 1 學期共有 22 名學生獲審查通過；教務處於 108 年 12 月 22 日辦理 108 學年度第 2 學期自主學習計畫申請說明會，截至 108 年 12 月 30 日止，共有 4 名學生申請，持續落實推動自主學習計畫。

(2) TCPA 實習育成計畫

臺灣京崑劇團：提供本校「戲曲音樂學系」、「京劇學系」、「客家系學系」學生，參與 108 年 4 月 26-28 日，臺灣戲曲中心大表演廳新編崑劇《良將與惡魔：雙面吳起》演出，藉由正式演出機會，與職業演員於舞臺上學習表演技藝，透過實作學習，有助於表演能力提升。

臺灣特技團：提供本校民俗技藝學系學生等配合本團應邀參與「2019 新北兒童藝術節」、「2019 桃園戶外藝術巡演」暨「2019 桃園閩南文化節」演藝計畫下之全新劇目創作，規劃「演出實務製作」及「新技巧開發」等實習課程，以師生同台實務參與來教學相長，繼而從中學習「做中學、學中覺、覺中悟」的學習成長經驗，以面對不同工作面向和責任的成長體驗，奠定實習生在畢業後與職場連結時，成為多面向全方位的優秀表演藝術人才的機會。

青年實習劇團：傳承、培訓傳統戲曲人才，108 年 7 月 4 日桃園展演中心《畫聖-吳道子》演出，經由專業藝術教師規劃實習課程，傳授學生專業技能「以戲帶功」，藉由正式演出機會，師生同台實作學習，增進專業技藝表演能力。

(3) 國際藝術教育研究創作網絡計畫

本校推動國際交流方向，對於各學系的專業教育發展皆有重大的影響，如何能將本校各學系具有獨特性的傳統表演藝術能量，向外拓展，具體落實本校持續推動的「戲曲走出去，世界走進來」的國際交流前瞻視野，為在地經典文化的未來，開拓更為寬闊的發展途徑，將是本校及各學系（傳統戲曲類型）永續發展的重要關鍵。

本年度延續計畫項目，包括戲曲國際學術研討會，以及與大專院校合作，並連結國際藝術社群，規劃國際網絡創作展演，更配合各學校專業專精教學提升所需，由各學系配合其專業課程教學，邀請兼具專業資歷與教學熱誠理念的「國際明師」來本校以大師班型態教學，有效提升各學系同學之專業技能。

本校於 108 年度國際藝術教育研究創作網絡計畫，將分別從藝術創作與研究及藝術教育的三個面向之執行成果分別說明。

A. 國際網絡創作交流工作坊及展演

在108年度「國際藝術教育研究創作網絡計畫」以前二年跨文化藝術交流的成果為基礎，並開啟本校與國內大專校院相關系所共同規劃國際傳統表演藝術教育及當代劇場交流與觀摩，持續加強本校與各國表演藝術社群的連結，建立更加穩定的合作，以求本校未來在國際交流方面的永續發展。

本次國立臺灣大學音樂研究所「金碧輝煌—印尼暨緬甸樂舞教學展演及國際交流計畫」難得邀請印尼最具代表性的國樂-甘美朗音樂作曲家，與印尼著名巴里島傳統舞蹈藝術家抵臺教學展演及交流，本校作為傳承傳統文化藝術表演學校，致力培養優秀戲曲專業兼具傳統文化修為與創新創意能量的專業人才，於國立臺灣大學音樂研究所前揭計畫之外，邀請印尼傳統具代表性的甘美朗樂舞藝術家老師們蒞臨本校辦理甘美朗樂舞工作坊，透過與不同的專業藝術緊密鏈

結、跨文化多元交流，重塑本校傳統表演藝術教育面貌、開創本校全球格局。

本校並與國立臺灣大學音樂研究所合作，共同主辦規劃國際傳統表演藝術與當代劇場交流之巴里島甘美朗樂舞展演，連結國外表演藝術家與國內大學專家學者師生，其他國外表演藝術社群(沖繩藝術大學巴里島甘美朗樂團)，透過跨領域及跨文化表演藝術對話交流，藉此觀摩學習增進國際視野受惠本校師生之外，本校並將作為藝術交流活動之樞紐，分享印尼傳統樂舞文化，讓鄰近學校、表演藝術團體等人員有機會參與，豐富地方藝文欣賞與跨文化素養提升。

- (1) **巴里島甘美朗樂舞工作坊**，讓戲曲音樂學系之學生約 70 人，體驗巴里島傳統樂器與戲曲音樂進行交流結合，本校戲曲音樂學系同學初次接觸甘美朗樂器，經過 Windha 教授指導成功合奏出令人驚嘆的旋律，同學們非常有成就感，並開啟對印尼甘美朗樂器的好奇與興趣。
- (2) **巴里島古典傳統舞蹈肢體工作坊及中爪哇傳統舞蹈肢體工作坊**，讓歌仔戲學系之學生，學習印尼傳統代表國樂-甘美朗樂曲，歌仔戲學系學習印尼巴里島古典舞蹈及中爪哇舞蹈肢體課程。本校師生在傳統戲曲專業技藝基礎上，經過跨文化工作坊課程學習洗禮，拓展不同面向專業知能，有不同的創新創意能量增生，約 20 人參與。
- (3) **108 年 6 月 15 日辦理巴里島美朗樂舞展演**，本次巴里島甘美朗樂舞展演活動由本校教學資源中心藝術新4力國際網絡創作交流計畫，與國立臺灣大學音樂學研究所合作共同辦理，邀請印尼在國際上享有盛名的知名作曲家 I Nyoman Windha、印尼家喻戶曉國際知名跨性別舞蹈家 Didik Nini Thowok 兩位國際級大師同臺合創新作，並有巴里島古典傳統舞蹈資深舞蹈家 I Gusti Agung Ayu Warsiki、Ni Nyoman Somawati、中爪哇宮廷資深舞蹈家 Anastasia Melati，以及國立臺南藝術大學民族音樂研究所兼任亞太音樂中心主任 Made Hood 教授(臺灣目前唯一可以教授甘美朗樂器的老師)，作為

臺大永恆之歌甘美朗樂團指導，臺大音樂所王櫻芬特聘教授為協助指導，伴奏樂團包含國立臺灣大學、國立臺北藝術大學、國立臺灣師範大學、國立臺灣科技大學師生，共同攜手為觀眾帶來豐富的巴里島甘美朗樂舞饗宴。除此之外，Made Hood 教授及其舞蹈家夫人 Ni Nyoman Somawati 的 2 位女兒 Mahealani Putu Hood、Maile Prabayoni Kadek Hood 具有國際舞臺演出經驗，有精采的舞蹈演出，為展演帶來最吸睛的亮點。另日本沖繩藝術大學甘美朗樂團(團名 Matahari Terbit)3 名老師與那城常和子、長嶺亮子以及中村由美子，專程自費來臺與 Windha 老師合奏，並特別在戲曲學院的場次演出難得一見的曲目。於本校木柵校區魚池舞台演出共 300 人參與。

B. 辦理崑劇學術座談會暨〈蓬瀛六弄〉示範演出

「2019 年戲曲學術研討會」，邀請戲曲學者專家曾永義院士、施德玉教授、蔡欣欣教授參與，本次活動主題訂為「2019 戲曲學術研討會—崑劇學術座談會暨示範演出」。分二場次，探討主題分別為「論說曾永義院士原創崑劇」及「傳統崑劇與新編崑劇的現代意義」，經策畫流程、設計主視覺、議程討論、寄送邀請函、宣傳活動……等，於 5 月 17 日安排一場由本校京崑劇團示範演出之崑曲折子戲專場「蓬瀛六弄」，演出戲碼包含：《孟姜女》〈邊苦潤寂〉、《李香君》〈選優罵殿〉、《吳起》〈殺妻求將〉、《蔡文姬》〈穹廬歲月〉、《二子乘舟》〈新台巨變〉及《楊妃夢》〈冤遺恨〉，並於 5 月 19 日舉行座談會，邀請兩岸戲曲學者專家與會參與討論。約 69 人次參加。

C. 國際明師工作坊

各學系依據各自專業特色、課程規劃與學系未來發展的前瞻思考，邀請兼具專業造詣與教學熱誠的國際藝術「明師」進入各系辦理專精與創新之教學專業課程工作坊。透過與大師們親身接觸，傳授特殊技藝技巧，突破制式教學之侷限，教學交流活動對學生的學習發揮「畫龍點睛」、「茅塞頓開」之學習成果。課程活動結束將舉行成

果發表會，廣邀社會大眾共賞學習成果。各系邀請名師如下：

1. **民俗技藝學系國際明師工作坊：**高空特技工作坊，邀請法國馬戲創作劇團 Cie AOC 共同藝術總監瑪蓮·胡比奈利·佐丹奴(法國籍)Marlène Rubinell Giodiano，進行高空特技教學。約 50 人次參與。
2. **客家戲學系國際明師工作坊：**共辦理 1.《Who 怕虎》導演教學工作坊 2.水袖身段教學工作坊，邀請江蘇省演藝集團話劇院國家一級演員、導演及從事藝術教育 40 年資歷，多次榮獲藝術教育優秀教師獎肯定之李秀華老師共同辦理，受惠學生 80 人次。
3. **歌仔戲學系國際明師工作坊：**辦理歌仔戲身段設計工作坊及戲曲演唱發聲工作坊，邀請薪傳歌仔戲團身段指導周晉忠老師、閩南師範大學藝術學院專任教授周景春老師教授，受惠師生 80 人次。
4. **京劇學系國際明師工作坊：**辦理《三盜九龍杯》工作坊，由中國第一位榮獲中國戲劇梅花獎的武丑演員石曉亮老師教授，並參與成果演出，約 80 人次受惠。
5. **戲曲音樂學系國際明師工作坊：**辦理《讓徐州》、《白帝城》工作坊，邀請山東藝術學院京劇表演專業鞠勇老師前來教授，約 80 人次受惠。
6. **劇場藝術學系國際明師工作坊：**辦理國際舞臺與劇場的技術應用與實踐工作坊，邀請香港演藝學院張文禮老師到校授課交流，辦理技術應用工作坊，共計 30 人次受惠。

2. 主軸二：推動全民美育計畫

- (1) 「TCPA 標竿展演」計畫，經「TCPA 標竿展演甄選委員會」依據評選項目甄選出兩個展演計畫，獲選計畫為本校京崑劇團年度新編崑劇《良將與惡魔：雙面吳起》(中央研究院曾永義院士及中正大學王瓊玲教授新編劇本)，以及客家戲學系〈九·夏客〉。

演出時間：《良將與惡魔：雙面吳起》：108 年 4 月 26 日/108 年 4 月 27 日/108 年 4 月 28 日。共計 1,977 人次觀賞。

《九·夏客》：108 年 5 月 25 日《夏·桐花夢》、108 年 5 月 26 日

《問卜》《扈家庄》《火燒裴元慶》《我的媽呀!》《火鳳凰》共計 941 人參與演出。

(2) 「藝遊臺灣」全民美感教育計畫

為能配合各級學校既定的教學行事，並能讓更多地區的師生分享，本校分別於108年3-6月與9-11月，分赴臺灣北部與中南部與東部地區，結合各校人文藝術課程教學。108年3-6月前往臺中以北地區43所中小學進行藝遊臺灣課程。108年9-11月規劃前往彰化以南及宜花東地區46所中小學。其中因劇場藝術學系道具搬運不易，僅限北北基地區中小學報名參與。

經課程規劃後，108年上半年由各系安排18位專業講師及28位課程助教至43所學校進行豐富的傳統藝術體驗課程，參與學生人數達2813人(表一)。下半年安排11位專業講師及30位課程助教至47所學校結合各校人文藝術課程教學，參與學生人數達3202人(表二)。全年度總計至90所學校進行傳統藝術體驗課程，參與學生人數達6045人。詳如下表：

表 1:108 年上半年藝遊臺灣美感教育計畫-人數及課程統計表

	民俗技藝學系 《藝遊臺灣》	京劇學系 《穿越時空》	歌仔戲學系 《身騎白馬過三關》	客家戲學系 《客家藝童趣》	戲曲音樂 《文武音樂藝起來》	劇場藝術學系 《舞台魔法師》	總計
規劃學校場次	15	6	5	5	8	4	43
參與學生人數	1177	330	226	262	558	260	2813
課程講師人數	2	2	2	6	4	2	18
課程助教人數	2	6	10	2	6	2	28

表 2:108 年下半年藝遊臺灣美感教育計畫-人數及課程統計表

	民俗技藝學系《藝遊臺灣》	京劇學系《穿越時空》	歌仔戲學系《身騎白馬過三關》	客家戲學系《客家藝童趣》	戲曲音樂《文武音樂藝起來》	劇場藝術學系《舞台魔法師》	總計
規劃學校場次	23	2	6	1	4	11	47
參與學生人數	1915	116	146	58	199	798	3232
課程講師人數	2	2	2	2	2	1	11
課程助教人數	5	4	6	4	7	4	30

教務處提供

(四)推廣藝術發展，拓展全球視野

本校未來將以教學卓越、特色學習、藝術教育、創新實驗等各項推動工作的成果為基礎，配合本校多年以來與大陸地區多所表演藝術高等學府的交流成果，及開放招收陸生的高等教育政策，持續深化兩岸戲曲教育合作關係，從教學、研修、研究、出版及活動等各個層面，規劃實質交流合作計畫，以建立「兩岸戲曲教育策略聯盟」，提升本校教學能量，擴大學生學習面向，創造學校發展及人才培育「雙贏」之效。

(五)教學發展策略

依據藝術教育與技職教育特質，配合教學型與應用技術型教師等機制，教師能力素質、教學人力素質、教學品質及學生學習成效不僅相互關聯，更攸關學校整體人才培育的發展，未來本校將配合教育部授權自審期程，持續修訂本校教師聘任與升等規章，建構本校教師多元升等機制，提供教師教學實務升等途徑，鼓勵本校學院部教師，透過教學實務的創新與成果，或透過產學合作的績效產出，升等為高階教師，並透過經驗傳承，將其創新之教學技術與成果傳遞、分享予本

校教師，並將教、學、研發成果應用於傳統藝術產業，符應本校在研究、教學、產學合作等方面的多元發展特性。

表 3：106-108 年學院部教師職級一覽表

專兼任	職級	106 年度 人數	107 年度 人數	108 年度 人數
專任	教授(含專業及技術人員)	2	2	3
	副教授(含專業及技術人員)	13	14	12
	助理教授(含專業及技術人員)	11	12	11
	講師(含專業及技術人員)	6	6	6
兼任	教授(含專業及技術人員)	3	3	2
	副教授(含專業及技術人員)	7	10	8
	助理教授(含專業及技術人員)	14	14	15
	講師(含專業及技術人員)	127	130	114

人事室提供

(六) 招生規劃

本校依據藝術教育法立法旨意，統整現行之一般學制，建構符合傳統藝術之一貫制學制，是落實藝術教育的關鍵作為。依據此旨意，本校為全國唯一依據專業建構從國小部、國中部、高職部，及學院部 12 年一貫制的學校。以「承先啟後、精益求精」之立校宗旨，致力於「培育優質傳統藝術人才」、「維護傳統文化資產價值」及「開發文化創意產業」之學校發展前景，採 12 年、10 年一貫制學制，每年辦理獨立招生，學生來源自全國各縣市之愛好表演藝術者；高職部劇場藝術科採 7 年一貫制學制，配合 12 年國教實施「免試入學」招生，學生以基北區為主。

1. 招生員額規劃

表 4：108 年招生員額規劃表

科系 部別	京劇 學系	民俗技 藝學系	戲曲音 樂學系	歌仔戲 學系	劇場藝 術學系	客家戲 學系	招生員額規劃
國小部	30	30					合計 2 班 60 人
國中部	插班生 名額	插班生 名額	34	26		26	合計 3 班 86 人

高職部	插班生 名額	插班生 名額	插班生 名額	插班生 名額	56	插班生 名額	合計 2 班 56 人
學院部	22	28	24	20	30	20	合計 6 班 144 人

教務處提供

2. 目前推動招生之積極作為

- (1) 提升本校高職部直升比率，以鼓勵及獎勵方式，留住基礎成熟之本科生，直升四技進階學習，掌握基本生員。
- (2) 提前辦理四技部招生，並對外加強單獨招生宣傳，對內實施招生獎勵制度，雙軌併行，以提升招生報名率。
- (3) 配合本校 108 年度「高教深耕計畫－提升高教公共性：完善弱勢協助機制，有效促進社會流動」，提供弱勢學生報名費、交通及住宿費補助，減輕其經濟壓力，以提升弱勢學生報考意願。
- (4) 103 學年度起，教育部開放國立大學校院招收陸生來臺修讀學士學位，本校配合大學校院招收大陸地區學生聯合招生委員會辦理招生作業，陸生報到註冊率維持穩定狀況。
- (5) 為迎向校園國際化趨勢，自 104 學年度開始配合海外聯合招生委員會，招收僑生與海外學生，未來持續努力向海外招生宣傳，吸引外籍學生來臺就讀，打開海外能見度，提升學校國際知名度。

表 5：108 年各部別班級學生人數統計

107 學年度第 2 學期							
系別 部別	京劇學系	民俗技藝學系	戲曲音樂系	歌仔戲學系	劇場藝術系	客家戲學系	合計
在職 專班					3 班 37 人		3 班 37 人
學院	4 班 82 人	4 班 104 人	4 班 96 人	4 班 75 人	4 班 129 人	4 班 71 人	24 班 557 人
高職	3 班 72 人	3 班 63 人	3 班 78 人	3 班 62 人	6 班 125 人	3 班 44 人	21 班 444 人
國中	3 班 79 人	3 班 80 人	3 班 86 人	3 班 44 人		3 班 34 人	15 班 323 人

國小	2 班 48 人	2 班 47 人					4 班 95 人
合計	12 班 281	12 班 294 人	10 班 260 人	10 班 181 人	13 班 291 人	10 班 149 人	67 班 1456 人
108 學年度第 1 學期							
系別 部別	京劇學系	民俗技藝學系	戲曲音樂系	歌仔戲學系	劇場藝術系	客家戲學系	合計
在職 專班					2 班 19 人		2 班 19 人
學院	4 班 89 人	4 班 107 人	4 班 94 人	4 班 74 人	4 班 138 人	4 班 74 人	24 班 576 人
高職	3 班 72 人	3 班 60 人	3 班 77 人	3 班 61 人	6 班 114 人	3 班 40 人	21 班 424 人
國中	3 班 75 人	3 班 77 人	3 班 86 人	3 班 35 人		3 班 31 人	15 班 304 人
系別 部別	京劇學系	民俗技藝學系	戲曲音樂系	歌仔戲學系	劇場藝術系	客家戲學系	合計
國小	2 班 38 人	2 班 40 人					4 班 78 人
合計	12 班 274 人	12 班 284 人	10 班 257 人	10 班 170 人	12 班 271 人	10 班 145 人	66 班 1401

備註：高職部以上含延修生人數

教務處提供

二、輔導策略

本校諮商輔導室設有組長一人、組員一人、專任輔導教師一人及專案諮商心理師一人、兼任心理師一人、特教輔導人員一人，以協助個體開展能力，有效適應環境，並能完成自我實現為主軸；秉持著個體肯定自我，追求卓越，激發潛能以及理性判斷問題等基本精神，以使輔導對象養成良好的問題解決態度與技巧，開展未來美好生活為最終目標。無論是學業、心理、職涯及學涯等等，其政策推動與運作情形如下：

(一) 學生輔導機制規劃與落實

1. 推動校園學生憂鬱與自我傷害三級預防工作，擬定預防工作計畫，落實校園

高關懷學生群之篩選並建立檔案與追蹤，減少校園憂鬱自傷事件之發生；透過專業輔導知能培訓、危機處理標準作業流程，以及導師、教職同仁、輔導人員合作機制的建立，提升校園三級預防輔導效能，使學生面臨環境變遷壓力與生命抉擇時，能適時取得協助資源。108 年度亦向教育部申請「自殺防治守門人培訓計畫」提升本校教職員工生自我傷害防治相關意識，了解自殺防治的重要性及自殺防治守門人的概念。108 年度學生輔導資料表及學生憂鬱與自我傷害三級預防工作如下：

表 6:108 年學生輔導資料表

學年度		輔導人員總數								輔導學生人/數					
		專任		兼任		約聘人員		義務人員		個別諮商		團體諮商		班級輔導	
		人數	輔導時數	人數	輔導時數	人數	輔導時數	人數	輔導時數	人數	人次	人次	場次	人次	場次
107	下	2	125	1	199	2	210	1	46	260	612	128	12	696	19
108	上	2	105	1	148	2	296	1	88	228	581	88	9	441	15

學務處提供

表 7:108 年度『自殺防治守門人培訓計畫』活動辦理列表

活動序號	活動名稱	時間	總出席人數	內容
1	自傷/自殺防治及壓力管理講座	108.8.28(三) 1330~1530	76 人	邀請全國自殺防治中心陳碧霞顧問於期初導師會議，對全校導師與教職員進行演講。
2	珍愛守門人及壓力管理講座	108.11.21(四) 1030~1230	22 人	邀請林口長庚紀念醫院主治醫師張家銘醫師於木柵校區藝德樓 4 樓會議室，對本校師生進行珍愛守門人及壓力管理講座。

3	珍愛守門人及情緒調適講座	108.11.22(五) 1310-1500	73 人	邀請楊聰才診所楊聰財醫師，於本校木柵校區演藝中心對學院部學生進行自殺防治守門人培訓計畫，「珍愛守門人及情緒調適講座」。
---	--------------	---------------------------	------	---

學務處提供

2. 對弱勢學生，以及遇家庭重大變故，致使生活困頓者，加強輔導工作與適時資源協助，提供弱勢學生獎助學金、工讀機會、學雜費減免、課業輔導、職涯規劃等措施，使其能於學校安心就學；本校提供多元的獎助學金，不包含每班於每學期前三名獎學金之提供，學生可藉由優良的表現申請校內外許多不同性質之獎助學金，使其能安心學習。自 107 年度開始本校亦透過高等教育深耕計畫附錄，規劃有關弱勢學生輔導機制與獎助金補助相關事宜，包含職涯定向輔導獎勵金、書籍教材補助金等。

本校以學生為本位，為學生爭取更多獎助學資源，亦要求學生需服務與回饋，確保學業及操行上之品質，嚴格要求學生「做中學」之均衡教育，以期日後在各領域能以在校經驗為基礎而發揮所長。獎學金部分包括優秀、清寒、原住民、新生入學考試、本校高職生直升學院部等五項，每學期固定召開獎助學金管理委員會議。

表 8：108 年度職涯講座活動列表

活動序號	活動名稱	時間	總出席人數	內容
1	職涯講座(一) 自我行銷；打造個人品牌	108.05.08(三) 1320-1500	14 人	邀請劉素瑤資深顧問於木柵校區學藝樓 2 樓 M204 教室對學院部學生進行職涯講座。
2	職涯講座(二) 斜槓世代；跨界思考人生	108.05.16(四) 1020-1200	38 人	邀請林好珊講師於木柵校區藝德樓 3 樓 S302 教室對學院部學生進行職涯講座。
3	職涯講座(三) 成功職涯規劃；認識自己-	108.05.29(三) 1320-1500	16 人	邀請劉素瑤資深顧問於木柵校區學藝樓 2 樓 M204 教室對學院部學生進行職涯

	以終為始			講座。
4	職涯講座(四) 「求職面試技巧」	108.06.05(三) 1510-1700	13 人	邀請莊孟潔創意總監於木柵校區藝德樓 2 樓圖書館視聽教室對學院部學生進行職涯講座。
5	UCAN 職能線上施測	108.09.17(二) 1010-1200	10 人	由本校黃瑛樂諮商心理師於木柵校區藝德樓 2 樓圖書館電腦教室對學院部學生進行 UCAN 職能線上測驗。
6	生涯探索面面觀-職涯探索	108.09.24(二) 1010-1200	8 人	由本校黃瑛樂諮商心理師於木柵校區藝德樓 2 樓圖書館電腦教室對學院部學生進行職涯探索活動「生涯探索面面觀」。
7	「說得你心，深得人心」溝通學	108.10.30(三) 1330-1500	16 人	於本校藝教樓 2 樓視聽教室 P207 對木柵校區學生進行「說得你心，深得人心」溝通學的職涯講座系列活動。 由勞動部長官介紹「北基宜花金馬分署」就服中心的服務模式、內容與求職登記資訊。講座由智圓文創整合行銷有限公司－蔣育仁總經理擔任，分享溝通的藝術與原則、如何清晰表達以達成溝通的目的。
8	如何撰寫必勝求職文件	108.11.20(三) 1310-1500	12 人	邀請悅智全球顧問公司資深顧問劉素瑤講師於木柵校區 M204 教室，對學院部進行職涯演講，「如何撰寫必勝求職文件」。
9	職涯探索講座	108.11.28(四) 9:00-10:00	7 人	本校黃瑛樂心理師於木柵校區藝德樓 2 樓圖書館視聽教室，對學院部進行「職涯探索講座」，帶領歌仔戲

				學系符合職涯獎勵金資格申請者進行線上職涯測驗與解釋，介紹 UCAN 與進行共通職能診斷與解釋，並分享相關職涯輔導訊息。
--	--	--	--	---

學務處提供

表 9：108 年度高教深耕弱勢助學方案活動

活動類別 序號	活動名稱	時間	總出席 人數	內容
工作 坊 1	成長工作坊 (一) 人際關係與團隊溝通	108.05.20(一) 1010-1200	14 人	邀請李俊東諮詢業師於學藝樓 2 樓 M202 教室針對學院部學生進行成長工作坊(一)。
工作 坊 2	成長工作坊 (二) 愛的桌遊 情感管理的 愛、生活與學習	108.05.27(一) 1010-1200	38 人	邀請李俊東諮詢業師於學藝樓 2 樓情境教室針對學院部學生進行成長工作坊(二)。
工作 坊 3	成長工作坊 (三) 學習九宮格 『提升學習、 增加效率的 5 訣竅』	108.06.03(一) 1010-1200	16 人	邀請李俊東教育訓練師於學藝樓 2 樓情境教室，針對學院部學生主講，協助同學們分享具體/好用的學習方法並傳授集中注意力的練習要點。
工作 坊 4	「我的大一時代！ 365 潛能開發 工作坊」	108.09.20(五) 1310-1500	39 人	邀請李俊東教育訓練師於木柵校區學藝樓 2 樓情境教室(M206)對學院部學生進行潛能開發工作坊。
工作 坊 5	「學習力潛能 開發工作坊」	108.09.27(五) 1210-1500	46 人	邀請李俊東教育訓練師於木柵校區學藝樓 2 樓 M202 教室對學院部學生進行學習力潛能開發工作坊。
學習 輔導	學習輔導活動 「溝通思考工 作坊」系列講 座	108.12.25(三) 1310-1800	20 人	邀請講師范家瑋老師，對學院部學生進行學習輔導活動「溝通思考工作坊」系列講座活動。此活動由學院部

				學生基於個人學習需求，主動規劃，參與學生反應良好，參與人數第一場共 12 位；第二場共 8 位。
電影欣賞 1	「扭轉的力量」電影欣賞講座	108.10.04(五) 13:10~15:00	88 人	邀請舊視界文化藝術有限公司梁文怡講師於木柵校區藝文中心，對學院部大一新生(甲、乙、己、丙)進行電影欣賞演講，播放電影為「扭轉的力量」
電影欣賞 2	「我的同志老婆」電影欣賞講座	108.10.24(四) 13:10~15:00	23 人	邀請黃開璟剪接師於木柵校區藝教樓 2 樓視聽教室 P207 對學院部學生進行電影欣賞講座的經驗分享，播放「我的同志老婆」、並討論影片製作之心路歷程。
電影欣賞 3	「再見全壘打」電影欣賞講座	108.12.27(五) 1210-1500	42 人	邀請舊視界文化藝術有限公司簡政展講師，說明當面對挫折和不正義，如何面對生命迎向未來。

學務處提供

表 10：108 年校內獎助學金核發統計表(學院部)

項次	獎助學金項目	人次	金額
1	學院部優秀獎學金	137	855,000
2	學院部低收獎助學金	33	330,000
3	學院部原住民獎助學金	13	130,000
4	高職直升四技部	39	440,000
5	入學考試錄取前二名	10	100,000
獎助學金合計(A)		232	1,855,000
學雜費收入(B)		30,029,895	
百分比(A/B*100%)		6.18%	

學務處提供

表 11：108 年校外獎助學金核發統計表

項次	獎助學金項目	人次	金額
1	教育部學產基金低收入戶獎助學金	166	524,000
2	原住民委員會大專校院原住民獎助學金	6	112,000
3	王振祖先生獎學金	52	106,500
4	溫送珍先生獎學金	21	100,000
5	雙鴻文化基金會獎學金	21	105,000
6	創藝突破獎學金 (林懷民教授捐贈 3 萬元；其餘為本校配合款)	6	60,000
7	凌華教育基金會藝術獎學金	28	300,000
8	寶佳公益慈善基金會獎助學金	130	1,236,000
9	彰友獎學金	36	79,000
10	松山慈祐宮獎學金	96	241,000
11	臺北市艋舺龍山寺獎助學金	4	40,000
12	巖清寺獎學金	8	64,000
獎助學金合計		574	2,967,500

學務處提供

除獎助學金的申請與提供，為使學生在學期間藉工讀機會，養成獨立自主精神，擴充學習生活領域，並用於支援各種適合學生從事之工作，特訂定「國立臺灣戲曲學院學生工讀助學金實施要點」，以不妨礙學生學業與身心發展為原則；其經費由本校每年編列預算，報請主管教育行政機關核定，依全校各單位提出年度需求後執行，105-108 年工讀經費執行如下：

表 12：105-108 年工讀經費執行

年度	工讀助學金
105	42 萬 6,643 元
106	37 萬 2,900 元
107	44 萬 9,167 元
108	54 萬 7709 元

學務處提供

學生社團之推動亦是輔導機制推展的一環，提升社團專業能力，並強化社團服務社會之理念，培養學生學習行政、協調、規劃與組織之能力；本校以有效運用社團經費、合宜分配社團空間及具體訂定相關措施三大作為，充分發揮校內資源效益，並設立「臺灣戲曲學院學院部學生社團活動經費補助要點」，108 年度補助情形如下表：

表 13：108 年學院部社團補助表

活動時間	受補助社團	活動內容	受補助金額 (元)
108.01.12	中國古典舞社	舞倫理樂舞展	19,908
108.03-107.06 108.10-108.12	學院部全數社團	108 年度學院部 社團老師鐘點費	75,962
107.05.22	原創音樂社	草地音樂會	5,000
107.09.14 107.09.15	學生會	新生訓練	27,358
108.09.19	學生會	科聚菁英 BAND 迎新活動	8,000
107.09.4	學生會 6 系系學會	新生訓練 輔導員訓練營	15,109
108.11.23 108.11.24	學院部全數社團	108 學年度 幹部訓練營	61,424

活動時間	受補助社團	活動內容	受補助金額 (元)
108.12.11	學生會	聖誕活動	5,000
合計			217,761

學務處提供

(二) 落實導師制度與強化專業

就整體而言，本校學生學習生活之特色係不斷循環於專業技能學習及實習演出之間，除強調學生專業學術與技能外，學校導師制度與其他學校不同之處，從學生特殊公費住校生活日常各方面提供關心照顧和生活輔導，協助學生了解其能力、性向、興趣及人格特質，並培養良好的學習態度及生活習慣，並針對各年齡層的學生給予不同的輔導方式，以達適性輔導的目標。

為落實導師制度，每班均安排有一位導師，各學系系主任也均兼任班級導師的職務，每周安排一次班會時間，討論班級重要事務，並隨時掌握班級動態；為強化導師與師生關係，學校亦有安排導師時間，包含參加全校、系導師會議及相關研習課程活動，每學期召開至少 2 次導師會議，深入探討學生與班級經營等相關議題，彼此交換輔導心得。

表 14：108 年導師會議日期表

學期	導師會議日期
107 學年度第 1 學期	108 年 1 月 21 日 下午 13:30
107 學年度第 2 學期	108 年 7 月 1 日 下午 13:30
108 學年度第 1 學期	108 年 8 月 28 日 下午 13:30

學務處提供

1. 辦理導師輔導知能研習

為提升導師輔導知能，定期邀請專業人士針對學生現階段狀況蒞校演講，其目的為透過專題演講、分組討論與經驗分享，協助導師與訓輔人員提升輔導觀覺知能，並建立導師與行政人員雙向溝通的管道，亦藉由研習加強宣導與

貫徹教育部禁止體罰及「校園性侵害性騷擾或性霸凌防治準則」之政令，提升導師實質功能，發揮其預期效果，達到學生生活、學業及心理之全人輔導。

表 15：108 年輔導知能研習日期表

學期	導師輔導知能研習日期
107 學年度第 1 學期	108 年 1 月 21 日 下午 14:00 至 16:00 專題演講：「礙你在心口難開-談特殊生的情緒、認知與行為問題與處理」。
107 學年度第 2 學期	108 年 7 月 1 日 下午 14:00 至 15:40 專題演講：「性侵害、性騷擾、性霸凌防治面面觀」。
108 學年度第 1 學期	108 年 8 月 28 日 下午 14:00 至 15:40 專題演講：「自傷/自殺防治及壓力管理」。

學務處提供

2. 提供導師工作支援系統

訂定「國立臺灣戲曲學院教師擔任導師辦法」、「優良導師遴選與獎勵辦法」，以及各部級導師工作細則，對於班級特殊個案提供輔導轉介的支援，每學期定期召開認輔會議，對於班級導師所提出需要認輔的同學，由諮商輔導組安排認輔老師，利用課餘時間進行約談輔導，了解與掌握學生狀況並立即處理問題；本校更不定期召開學生個案會議，針對適應不良、行為偏差、中輟復學或高風險家庭之學生，協助其心智發展與培養健全人格，並利用輔導活動課實施班級輔導、定期舉辦兩性講座、成立學生成長團體社團，及實施心理測驗施測，透過分析與了解學生現況，購置相關書籍與影片，提供導師或學生進行輔導之現實所需。

表 16：108 年個案會議日期表

學期	個案會議
107 學年度 第 2 學期	1. 108 年 4 月 9 日(二)上午 11 時至 12 時 木柵校區高一戊 1 個案會議，會議出席 4 人。 2. 108 年 6 月 5 日上午 11:00 內湖校區高二丙個案會議，會議出席 9

	人。
108 學年度 第 1 學期	<p>1. 108 年 10 月 16 日下午 15:00 內湖校區高一乙個案會議，會議出席 11 人。</p> <p>2. 108 年 11 月 29 日(五)上午 10 時 10 分至 12 時 10 分，木柵校區「個案研討暨專業督導會議(一)」，針對校園危機個案處理進行討論交流，會議出席 4 人。</p> <p>3. 108 年 11 月 29 日(五)下午 13 時 10 分至 16 時 00 分，木柵校區「個案研討暨專業督導會議(二)」，針對家庭議題如何影響學生個案與其生涯決定，進行個案研討與專業督導會議。參與人數 5 人。</p>

學務處提供

表 17：108 年心理測驗實施概況

學期	心理測驗實施
107 學年度 第 2 學期	<p>1. 小六國小兒童自我概念量表，42 人。</p> <p>2. 國一多元智能量表乙式，92 人。</p> <p>3. 國二國中新編多元性向測驗，94 人。</p> <p>4. 內湖高一、高二生活彩虹探索，117 人。</p>
108 學年度 第 1 學期	<p>1. 小五國小兒童生活適應量表，36 人。</p> <p>2. 國二行為困擾量表-第四版，92 人。</p> <p>3. 國三國中生生涯興趣量表第二版，87 人。</p> <p>4. 內湖高三 CPAS 人才適評測驗，30 人。</p> <p>5. 木柵校區高一「生涯與就業協助系統」施測，41 人。</p> <p>6. 木柵校區高三「生涯與就業協助系統」施測，36 人。</p> <p>7. 木柵大一學生「大學生身心適應調查表」施測，122 人。</p>

學務處提供

3. 導師工作具體績效

- (1) 提升學生民主素養，勇於表達個人意見。
- (2) 輔導工作達到「全員參與」、「全面照顧」與「全程關懷」之目標。
- (3) 建立友善校園的環境，師生均能同步成長。
- (4) 協助學生在身心的全面發展。
- (5) 建立親子溝通的橋樑，對於行為異常的同學能即時與家長或監護人聯繫，以掌握及導正其行為。
- (6) 辦理優良導師遴選工作，並於期末導師會議公開頒獎表揚，及刊登於本校刊物供師生參閱。
- (7) 鼓勵導師參與校外研習活動，以提升輔導專業知能。
- (8) 將導師服務年資列入教師評鑑加分項目，提高教師擔任導師之意願。

(三) 推動與落實性別平等

為促進性別地位之實質平等，消除性別歧視，維護人格尊嚴，厚植並建立性別平等之教育資源環境，防治及處理性侵害、性騷擾或性霸凌事件，本校推動性別平等之策略與運作情形，以具備完善的組織與法規、加強性別平等之教育宣導，以及建立性別平等校園環境三大方向為主。

本校依性別平等教育法第 12 條之規定，於 97 年 6 月 18 日訂定「國立臺灣戲曲學院性別平等教育實施規定」，其中對於校園安全空間、招生及就學、懷孕學生受教權、成績評量、教材編撰及新進人員培訓等事項均有詳細之規範，以建立無性別歧視教育環境，並依據「性別平等教育法」設置「本校性別平等教育委員會」，由本校教職員及學生代表擔任委員外，女性委員占委員總數二分之一以上，並視需求聘請性別平等教育相關領域之專家學者為委員。

本校更重視與加強性別平等教育宣導，將性別平等教育納入教學，開設性別相關課程，於學院部每學期開設「性別平等與親密關係」(兩性關係)選修課程，高職部以下開設「健康與護理」必修課程，期望透過教育的方式，養成男女平權、

互相尊重的觀念除此之外，學校亦鼓勵教職員參加性別平等教育工作坊及相關研習活動，加強教職員性別平等教育的法學素養，教導學生知法守法。學校網頁與輔導園地，提供性別平等法相關法規、研習活動及教育叢書等資源與訊息，傳播正確性別平等之教育知識與資源，每學期更邀請杏林基金會心理師及校外法律專家辦理宣導講座，108 年度性別平等教育講座共 8 場。

表 18：108 年性別研究相關課程列表

年度—學期	性別研究課程名稱	修課人數(人)
107—下	戀愛婚姻與家庭	50
108—上	性別平等與親密關係	55

通識教育中心提供

表 19：108 年性別平等教育講座日程表

學期	性別平等教育講座
107 學年度第 2 學期	1. 108 年 5 月 8 日下午 13：30 分至 15：05「我和我的冠軍女兒—從微電影看性別平等」，參與學生 90 人。 2. 108 年 5 月 15 日下午 13:30-15:00「是浪漫還是控制？」，參與學生 56 人。 3. 108 年 5 月 29 日下午 15:25-17:00「性別平等教育法律常識」，參與學生 200 人。 4. 108 年 5 月 29 日下午 15:25-17:00「如何面對性騷擾、性猥褻、性霸凌等議題」，參與學生 350 人。 5. 108 年 7 月 1 日 下午 14:00 至 15:40「性侵害、性騷擾、性霸凌防治面面觀」，參與教職員 81 人。
108 學年度第 1 學期	1. 108 年 11 月 6 日下午 13：30 分至 15：05「真心愛、零傷害」校園情感教育宣導講座，參與學生 96 人。 2. 108 年 10 月 18 日下午 15:10-17:00，主題：情感教育-

學期	性別平等教育講座
	<p>「情感關係與衝突管理」講座，參與學生 20 人。</p> <p>3.108 年 11 月 27 日 13:10-16:00，主題：「情緒管理工作坊-遠離情緒勒索、活出美好人生」，參與學生 11 人。</p>

學務處提供

在建立性別平等校園環境方面，本校落實宿舍管理措施，本校共計兩個校區，設置八位宿舍管理人員，為確實掌握住宿學生行蹤及動向，管理員與每晚 8 時實施晚點名；宿舍均裝設刷卡系統及公共空間監視系統，實施嚴格門禁管制，以確保學生住宿安全。本校配置全校監視系統，針對校園死角加強夜間照明設施及並評估易肇生性侵害可能發生處所，另建置 10 組緊急呼救暨雙向影音對談即時監控設備，加上學校駐校警衛與宿舍輔導員均會不定時巡視校園，以及總務處每月派員實施反偷拍偵測與紀錄，加強校園安全管理，提高師生人身安全。為即時掌握學生安全及防範校園性騷擾性侵害事情發生，本校設置 24 小時專線電話：02-2794-5137。

(四) 培養健康樂活的生活型態，推動健康促進方案，強化學生體適能力，培養學生成為五育健全的學生

個人健康行為的養成與健康問題有密切關聯，許多生活習慣大多是在求學生涯養成，青少年時期若長期受不良生活型態的影響、持續不當的衛生習慣，將來可能會造成成年期的慢性病發生，故強化自我照顧、生活學習及健康習慣養成，有其必要性。

本校依據WHO健康促進學校的概念，以「健康體適能」、「性教育及愛滋病防治」、「急救訓練」、「傳染病防治」及「菸害防制」為本年度健康活動主標題，透過行銷各健康概念，多方位的辦理健康促進活動，藉此讓教職員工生了解運動、飲食、急症處理、身心保健等健康議題，將健康促進觀念推及校園角落。

「健康體適能」的五大要素分別為肌力、肌耐力、柔軟度、身體組成和心肺

耐力，其中心肺耐力所代表的是身體整體氧氣供輸系統能力的優劣，故通常被認為是健康體適能要素中最重要的一項。觀察近年來大專學生的休閒活動，明顯轉變為模擬情境的電玩所取代，而本校向來重視學生體適能，亦開設大專體適能課程及逐年增加健身器材，建置校內外運動地圖，並辦理健康體位與相關活動，目的為了培養學生養成運動習慣，進而以足夠的體適能活動來發展與維持身體的功能和增進健康。

在「性教育及愛滋病防治」方面，所謂「預防勝於治療」，有鑑於愛滋病感染者多半為年輕人，故愛滋病防治需從根本做起，深耕年輕學子之愛滋防治教育、喚起年輕族群對於愛滋防治之重視與關注。此外，社會大眾對同性戀、愛滋病仍存有負面標籤與成見，導致高危險群因害怕被歧視而採取逃避或否認的態度，不敢面對而錯失早期診斷早期治療的機會。所以本校致力推動多元性別宣導及長期推廣愛滋匿名篩檢活動，締造一個愛與關懷的校園氛圍。

本校依「緊急醫療救護法」規定，於校園設置AED，並辦理安全急救相關訓練，以提升教職員生事故傷害、安全急救的知識、態度與技能，期透過相關訓練，讓參與者學習急救技能，以減少因缺乏急救知識而導致病情延誤或喪失生命的情形發生，進而達到自救救人之目的，建立「您我都可以救人」的概念，進而提高患者存活率。亦善用社區醫療資源，建立緊急傷病救護網絡，為全校教職員生營造健康安全校園環境。

在「傳染病防治」方面，由於學校是一個人口密集的團體，校內師、生眾多，彼此接觸密切，一旦有傳染病就可能會發生交互感染之聚集現象，甚至將傳染病由學校蔓延至家庭，更可能波及社會，而釀成大流行。為有效控制傳染病發生，教育單位與衛生單位攜手合作共同防制校園傳染病防治，期能即時採取適當防疫措施，以迅速有效遏止傳染病的蔓延，達到校園傳染病之監控及防治，降低傳染病對校園造成群聚感染影響，維護校園教職員工生的健康。

為預防相關菸害疾病發生，本校透過吸菸調查並於集會時向所屬師生宣導

「無菸校園-反菸害」等觀念，希能強化戒菸觀念並協助轉介社區醫療院所戒菸班，如本學期初「友善校園週」時透過專人解說，再以同學自主宣誓「反霸凌、反毒、反菸」活動，加深學生『沒有菸品是無害的』之認知。另學生亦自主於校園各棟大樓張貼禁菸及罰則標示，共同推動無菸校園。

表 20：108 年健康促進活動表

推動議題	活動項目	時間	對象	人數(人)
健康體位	體適能檢測	108.10-108.11	學院部 一年級	140
	體脂控制班	108.09-108.01	學院部	60
性教育及 愛滋病防治	愛滋病防治宣導 走向陽光 關懷愛滋	108.09.06	學院部 一年級	108
	心光電影院	108.04.26 108.10.16 108.10.23 108.10.24	學院部	44
	戀愛暴力防治講座	108.05.15	高職部	56
	校園情感教育宣導講座	108.10.18 108.11.06	高職部 學院部	116
	性別平等教育校園宣導	108.05.08 108.11.27	高職部 學院部	104
急救訓練	1. 簡易外傷處理 2. CPR+AED 操作訓練	108.9.18	高一戊 高二戊	74
	1. 簡易外傷處理 2. CPR+AED 操作訓練	108.09.27 108.10.04 108.10.18	學院部 一年級	114
	CPR+AED 操作訓練	108.10.02	國中部 一年級	94
傳染病 防治	認識常見傳染病及預防	108.10.25	學院部 一年級	84
菸害防治	「友善校園」反菸宣誓	108.08.30	國小部 國中部 高職部	683
	友善及無菸校園宣誓	108.09.06	學院部 一年級	108
	「遠離菸世界, 拒絕菸 害」宣導講座	108.09.18 108.09.19	學院部 一年級	126

健康飲食	「健康飲食、食在安全、天天五蔬果、我的餐盤暨減鹽」宣導講座	108.09.20	學院部 一年級	51
------	-------------------------------	-----------	------------	----

學務處提供

表 21：108 年度「心光電影院」小團體活動列表

活動 序號	活動名稱	時間	總出席 人數	內容
1	心光電影院(一) 「極光之愛」	108.03.29(五) 1210-1500	22 人	於木柵校區藝德樓 4 樓會議室進行「心光電影院-電影欣賞團體活動」。並於影片觀賞後由本校黃瑛樂諮商心理師針對電影內容，帶領同學們回顧、交流討論。
2	心光電影院(二) 「大法官」	108.04.26(五) 1530-1830	7 人	於木柵校區藝德樓 4 樓會議室進行「電影欣賞活動」。並於影片觀賞後由本校黃瑛樂諮商心理師針對電影內容，帶領同學們回顧、把握給個當下、珍惜每份情感等。
3	心光電影院(三) 「初戀築夢 101」	108.10.16(三) 15:30~18:30	6 人	由本校黃瑛樂諮商心理師於木柵校區藝德樓 4 樓諮商輔導組團輔室舉辦心光電影院，播放「初戀築夢 101」，並進行觀影後的小型團體。
4	心光電影院(四) 「波麗娜」	108.10.23(三) 15:30~18:30	5 人	由本校黃瑛樂諮商心理師於木柵校區藝德樓 4 樓諮商輔導組團輔室舉辦心光電影院，播放「波麗娜」，並進行觀影後的小型團體。

學務處提供

表 22：劇場藝術科高職部辦理生涯輔導活動概況

序 號	活動名稱	時間	出席 人數	參與 對象	內容
1	生涯探索講座	108.04.17(三) 13:00-14:45	76 人	高三 高二	邀請李俊東老師於木柵校區藝教樓 2 樓視聽教室，對劇場藝術系高職部高二、高三進行「生涯探索講座」。
2	職涯實務講座	108.04.24(三) 13:00-14:45	33 人	高三 高二	邀請李俊東老師於木柵校區藝教樓 2 樓視聽教室對劇場藝術系高職部高二、高三進行「職涯實務講座」。

學務處提供

三、研究發展

(一) 接軌國際藝術發展

本校以教學卓越、特色學習、藝術教育、創新實驗等各項推動工作的成果為基礎，配合本校多年以來與大陸地區多所表演藝術高等學府的交流成果，及開放招收陸生的高等教育政策，持續深化兩岸戲曲教育合作關係，從教學、研修、研究、出版及活動等各個層面，規劃實質交流合作計畫，以建立「兩岸戲曲教育策略聯盟」，提升本校教學能量，擴大學生學習面向，創造學校發展及人才培育「雙贏」之效。

以「兩岸戲曲教育策略聯盟」為基礎，與大陸以外地區的國際姊妹校連結，發展包括學術、教學、展演、推廣的各種合作關係，讓本校師生藉由與不同團體或個人的深度交流中，共同面對國際發展的局勢，思考如何能以國際重大議題為焦點，融入課程規劃與教學。為鼓勵師生多元參與國際會議及國際交流活動，訂有「國立臺灣戲曲學院補助兩岸及國際交流活動作業要點」，以及「國立臺灣戲曲學院專任教師學術研究發展獎助要點」，補助及獎勵專題研究，推動國際合作

計畫。

鼓勵學生參與國際學術會議或藝術演出，以及配合教育部學海系列研修(實習)計畫，設有「國立臺灣戲曲學院學生交換甄選要點」，讓學生有機會爭取獎學金補助以降低學生經濟負擔，鼓勵學生赴外交流，開拓學生國際視野。

(二) 建立跨領域資源連結，開發戲曲藝術創意價值

為達成「建立跨領域資源連結，開發戲曲藝術創意價值」的校務發展目標，中程計畫以當代表演藝術的發展趨勢為思考基礎，配合文化創意產業的國家政策目標，思考如何以傳統戲曲深厚的在地經典價值為基礎，以跨領域創作計畫的模式，規劃「創新演藝實驗」與「創意校園空間」兩個面向的具體作為，據以將學校從傳統戲曲學校，因應當代文化的創新思潮，擴大轉化為「跨領域創新實驗基地」，並且對全國各級學校藝術相關科系開放，發揮鼓勵跨領域交流與創新的具體功能。

1. 創新演藝實驗

當代文化發展以跨領域的創新思維，為主要趨勢，在表演藝術的領域當中，更是多元並陳，各顯特色。本校作為一個傳統表演藝術學校，既有的傳統底蘊，不應成為突破創新的障礙，更應是突破創新的基礎。據此，本校推動各項創新演藝實驗的具體作為，不落入「為改變而改變」，「為創新而創新」的困境，而能真正切合改變現狀、多元開拓、呼應當代社會情境的創新實驗精神。

2. 創意校園空間

本校兩校區各有歷史悠久、設備完善、專業經營的展演場館，包括內湖校區的中正堂與中興堂，木柵校區的演藝中心，除了提供校內各項展演及學生活動之外，也提供外租服務。未來配合學校中長程發展計畫的規劃推動，依據教育部推動高教轉型政策，在「活化校園空間，建立產學實驗基地」的策略思考，將致力於引進結合校外資源與專業規劃能力，共同開發校園空間的發

展潛能，建置「創意校園空間」，提供年輕創作者進駐，主題講座與工作坊活動，實習育成輔導活動等，透過空間的創意營造，解放觀念，跨界融入，為傳統藝術注入全新動能。

（三）產學合作與學生實習

1. 產學合作

本校為培養傳統戲曲人才唯一學府，在教學中即強調表演實作，從做中學，從學中做，產學合作可提供相當重要的實作管道。經由產學合作所提供的表演實作機會與場所，往往比校內教學環境更接近實際演藝的狀況，因此有利於學生磨練在校實際所學，學生的反饋，經常也有利於教師的教學創新。

為落實與確保產學合作的具體成效，本校訂有完整法規及行政作業程序，配合具體的推動策略，並依傳統戲曲與表演藝術業界實況，將產學合作歸納為專業服務、委託專案及校外實習展演三個主要型態；藉由實際接觸業界之狀況，教師亦能更理解表演團體的現實需求，並與教學內容的設計相互連結。學生在校期間透過產學合作的模式，有利於學生評估自身學習成果，增進學生補強技能及自我提升的動機，有利於校內教學訓練之要求；部分合作從規劃、編導、幕前與幕後之統整，甚至由師生共同參與執行，使學生直接磨練多方面的演藝能力，建立專業認同，亦有利於及早了解職場現況並建立關係，增加學生就業機會。

本校產學合作機構，主要可分為四大類型，其一為各類表演團隊，其二為各縣市政府之文化局及政府所屬機構、學校，其三為民間協會等非營利組織，其四為企業、行銷等公司行號。

近三年各學系師生戮力於產學合作，除原定之教學及演出計畫外，於 104 年起每年維持在 100 件案左右，其產學合作金額亦明顯增加，顯現本校積極拓展產學合作，秉持著技職教育「做中學、學中做」的教育理念。

表 23：108 年各系產學合作金額一覽表

單位	序 號	時間	單位	內 容	金 額	小 計
京 劇 學 系	1	108.01.21	學術交流基金會	傅爾布萊特期中論壇京劇演出	45,000	620,381
	2	108.02.15	台北歐洲學校	台北歐洲學校新春慶祝活動京劇《豬八戒大賺金錢豹》演出	55,000	
	3	108.03.01- 03.31	台灣崑劇團	張作楷老師及學生 11 人參與台灣崑劇團於 108 年舉辦之崑曲老生專場演出《單刀會》	61,475	
	4	108.03.09	學術交流基金會	傅爾布萊特期中論壇京劇演出	45,000	
	5	108.06.29- 07.07	文創技研有限公司	2019 年桃園閩南文化節演出《鬥陣》 2 場演出《鍾馗五鬼陣》	80,000	
	6	108.09.02- 12.13	當代傳奇劇場	支援當代傳奇劇場《水滸 108III-蕩寇誌》兩位學生演出 7 場	56,120	
	7	108.09.16- 22	當代傳奇劇場	支援當代傳奇劇場《白水灘》兩位學生演出 8 場	11,155	
	8	108.10.12	方相舞蹈團	支援方相舞蹈團演出 108 年度流金歲月年度創作展	15,000	
	9	108.10.14- 11.8	當代傳奇劇場	支援當代傳奇劇場《花蝴蝶》等四折 7 位學生支援演出	74,175	
	10	108.10.30- 11.03	春美歌劇團	春美歌劇團_2019 新編歌仔戲《甲你攬牢牢》	40,000	
	11	108.10.31	國立政治大學人文中心	台北日僑學校師生京劇體驗費	3,600	
	12	108.11.16	台中市美加花藝設計協會	台中市美加花藝設計協會歲末冕 佰演出牡丹亭《遊園》	133,856	
民 俗 技	1	108.01.20	指南宮	斗燈圓滿典禮活動演出場	50,000	2,743,615
	2	108.02.24	新竹縣客家武術舞獅發展協會	參與 2019 新埔花燈迎天穿踩街活動	50,000	

藝學系	3	108.03.19	新竹縣客家武術舞獅發展協會	參與 2019 國際自由車環台公路賽浪漫台三線站活動演出	40,000	
	4	108.04.25	臺北市中正區東門國民小學	台北市東門國小委託培訓民俗技藝課程	40,000	
	5	108.05.05	南投縣體育會民俗體育委員會	參加 2019 華光盃民俗體育競賽活動開場演出	70,000	
	6	108.05.25	時際創意傳媒股份有限公司	第 19 屆全國校園電力宣導及競賽活動」頒獎典禮演出	12,000	
	7	108.05.25	台中市客家事務委員會	執行 2019 台中巧聖仙師文化祭記者會民俗技藝演出	9,0000	
	8	108.06.08-09	文創技研有限公司	2019 年桃園閩南文化節演出《十二生肖貓來亂》4 場	1,000,000	
	9	108.07.06-07	文創技研有限公司	2019 年桃園閩南文化節演出《門陣》2 場	1,000,000	
	10	108.08.19-20	財團法人擊樂文教基金會朱宗慶打擊樂團	2019 年度公演擊樂劇場《泥巴》高空指導訓練	11,615	
	11	108.09.04	宥達利成有限公司	台北市 108 年運動有功團體及人員表揚典禮演出	25,000	
	12	108.10.05	藝外創意有限公司	參與 2019 白晝之夜演出 2 場	50,000	
	13	108.10.19	新竹縣客家武術舞獅發展協會	參與 2019 新竹縣客家藝術節演出	50,000	
	14	108.10.19, 26	辜公亮文教基金會	臺北戲棚戲出	70,000	
	15	108.11.02	辜公亮文教基金會	臺北戲棚戲出	35,000	
	16	108.11.02	飛宏國際整合行銷公關顧問股份有限公司	飛宏國際整合行銷公關顧問股份有限公司承辦 2019 台積電運動會支援開幕演出	50,000	
	17	108.11.22	國家表演藝術中心衛武營國家藝術文化中心	2019 衛武營馬戲平台節目《日落之夜》演出	40,000	
	18	108.11.25	統一超商股份有限公司	統一超商北二營運部歲末聯歡餐會	60,000	

戲曲音樂學系	1	108.03.09.	台北新劇團	林世連老師支援台北新劇團於台北市政府親子劇場 2019 年青年匯演京劇《遇后》《大登殿》擔任文場京胡演奏	3,000	652,600
	2	108.04.06	春秋文化事業有限公司	春秋文化事業有限公司於苗栗演出京劇《草船借箭》《華容道》邀請林世連老師擔任京胡演出	10,000	
	3	108.04.19-21	榮興客家採茶劇團	吳岳庭老師支援榮興客家採茶劇團戲曲中心演出客家大戲《地獄變》	15,000	
	4	108.05.11	台中市客家事務委員會	執行 2019 台中巧聖仙師文化祭記者會戲曲音樂演出	56000	
	5	108.06.29-07.07	文創技研有限公司	2019 年桃園閩南文化節演出《鬥陣》2 場以戲曲音樂與淡水南北軒之北管樂進行音律對話	200,000	
	6	108.07.1-10.31	榮興客家採茶劇團	支援榮興客家採茶劇團《可待》演出	24,000	
	7	108.09.2-10.06	榮興客家採茶劇團	支援榮興客家採茶劇團《潛園風月》演出	5,000	
	8	108.09.10-11	國立藝術教育館	執行 108 年「好優 SHOW 學生藝團活動」赴澎湖演出《菊島傳音戲樂揚》節目 3 場	120,000	
	9	108.09.16	臺北科技大學	支援參與教育部「APEC 會議論壇」開幕演出	20,000	
	10	108.10.05	中華民國婦女聯合會	中華民國婦女聯會演出鑼鼓喧天慶國慶	10,000	
	11	108.10.06	基隆市文化局	基隆市國樂團辦理《笑傲江湖》音樂會陳茗芳老師參與演出	6,200	
	12	108.10.19	呈藝整合行銷有限公司	土牛客家文化館演出戲曲有風香三里	60,000	
	13	108.10.20	台北市興榮戲曲藝術劇坊	支援台北市興榮戲曲藝術劇坊於國軍文藝中心舉辦 108 年老戲新貌傳愛四方--京劇白蛇傳公演	3,000	

	14	108.10.24-12.22	唐美雲歌仔戲團	唐美雲歌仔戲團 2019 年度《月夜情愁》巡迴公連曼廷老師演出 6 場	24,000	
	15	108.11.23	財團法人台北市客家文化基金會	2019 客家傳統戲曲客戲風華演出執行案	80,000	
	16	108.12.05-29	台北新劇團	台北新劇團 2019 李寶春大型新編京劇公演擔任琵琶演奏 5 場	16,400	
歌仔戲學系	1	108.03.16	臺北市藝文推廣處	大稻埕戲苑「108 年青春舞台」活動，演出《允文允武》—〈轅門斬子〉、〈獅子樓〉、〈斷橋〉	42,000	862,405
	2	108.03.28-31	一心戲劇團	陳孟亮老師參與一心戲劇團於戲曲中心大表演廳演出《當迷霧漸散》4 場擔任編腔設計	30,000	
	3	108.03.28-31	一心戲劇團	古翊汎老師參與一心戲劇團於戲曲中心大表演廳演出《當迷霧漸散》4 場	20,000	
	4	108.04.08	臺北市政府民政局	2019 年保生文化祭記者會開場演出	20,000	
	5	108.04.09.24	保安宮	2019 年保生文化祭演出	230,000	
	6	108.04.18	台北保安宮	2019 年保生文化祭民俗藝陣匯演	150,000	
	7	108.05.11-12, 18-19	國立傳統藝術中心	支援臺灣豫劇團 108 年度公演《龍袍》演出	99,000	
	8	108.06.01	台北市地下場地利用合作社	2019 戲遊台北地下街-穿越古裝趴踢演出 2 場	80,000	
	9	108.06.21-06.30	一心戲劇團	陳孟亮老師參與一心戲劇團 2019 歌仔戲系列活動《千山》3 場擔任音樂指導	20,000	
	10	108.07.05	秀琴歌戲團	劉同貴老師參與秀琴歌劇團《2019 高雄春天藝術節-寒水潭春夢》演出	40,000	
	11	108.09.04-07	許亞芬歌子戲劇坊	石若妤老師參與許亞芬歌戲劇坊《楊乃武與小白菜》2 場演出	23,000	
	12	108.10.31-11.03	一心戲劇團	陳孟亮老師參與一心戲劇團「一心三十經典傳承名家匯演《武松殺嫂》1 場擔任音樂指導	10,000	

	13	108.11.07-08	當代傳奇劇場	支援當代傳奇劇場學生1名排演劇目《搖錢樹》22場	5,405	
	14	108.11.16-17	鉅富創意行銷有限公司	參與青山王祭帶著年輕人體驗廟會文化活動演出	70,000	
	15	108.12.07-08	狂馬戲劇合作社	支援狂馬戲劇合作社演出台北市108年歌仔戲觀摩匯演《珍珠樓》	23,000	
劇場藝術學系	1	108.10.05-06	藝外創意有限公司	藝外創意有限公司執行《2019白晝之夜》活動，邀請本校劇場藝術學系舒應雄、高至謙老師擔任活動舞台技術統籌並帶領學生參與演出幕後執行。	270,000	355,042
	2	108.09.23-29	春河劇團	春河劇團年度製作《大家安靜30》4場，邀請劇場藝術學系高至謙老師擔任燈光技術指導。	20,000	
	3	108.10.09-13 108.11.20-23	創造焦點	舒應雄老師參與創造焦點劇團2019年度製作《亮點endless》舞台設計顧問及4位學生舞台技術執行	65,042	
客家戲學系	1	108.02.23-24	榮興客家採茶劇團	支榮興客家採茶劇團於苗栗縣玉虛宮活動中心演出2場	110,000	2,249,875
	2	108.02.10-11	榮興客家採茶劇團	支援榮興客家採茶劇團於東勢客家文化園區演出	20,000	
	3	108.02.23	榮興客家採茶劇團	支援榮興客家採茶劇團於新竹新埔鎮田路藝文廣場演出客家大戲《丈母娘看婿郎》	6,000	
	4	108.04.19-21	榮興客家採茶劇團	支援榮興客家採茶劇團戲曲中心演出客家大戲《地獄變》	67,550	
	5	108.05.11	台中市客家事務委員會	執行2019台中巧聖仙帥文化祭記者會客家戲曲演出	454,000	
	6	108.07.13-10.18	榮興客家採茶劇團	支援榮興客家採茶劇團全台巡演客家大戲《潛園風月》8場	188,000	
	7	108.07.16-17	新竹縣政府文化局	執行「『藝童體驗趣』客家戲曲表演體驗營」	80,000	
	8	108.9.3-11.26	國立傳統藝術中心	108年傳統藝扎根推廣計畫之「藝術體驗基地-戲曲練功房」秋季班陳芝后老師擔任教學執行教師	118,200	

	9	108.10.5-6	榮興客家採茶劇團	支援榮興客家採茶劇團國家戲劇院演出客家大戲《可待》	203,475	
	10	108.10.19	呈藝整合行銷有限公司	土牛客家文化園區演出	180,000	
	11	108.10.21-11.25	新北市教育局	108 年藝術滿城香演出	250,000	
	12	108.10.24-12.22	唐美雲歌仔戲團	唐美雲歌仔戲團 2019 年度《月夜情愁》巡迴公演李策峻老師演出 8 場	24,000	
	13	108.11.01-02	榮興客家採茶劇團	支援榮興客家採茶劇團於臺灣戲曲中心小表演廳公演演出客家戲《公孫弑叔》2 場	29,325	
	14	108.11.08-09	榮興客家採茶劇團	支援榮興客家採茶劇團於臺灣戲曲中心小表演廳公演演出客家戲《杏花尋醫》2 場	29,325	
	15	108.11.18-12.08	明華園日字戲劇團	明華園日字戲劇團 2019 年度新戲《鬼婆子》2 場張宇喬老師擔任武戲指導	30,000	
	16	108.11.21	創義行銷製作有限公司	108 年收冬戲巡迴演出雲林崙背場次	200,000	
	17	108.11.23	財團法人台北市客家文化基金會	2019 客家傳統戲曲客戲風華演出執行案	200,000	
	18	108.12.18-24	榮興客家採茶劇團	支援榮興客家採茶劇團赴新竹縣社區發展協會推廣演出	60,000	
實習劇團	1	108.09.20-28	客家電視台	錄製客家電視台 2019 客家戲曲《江湖風雲》節目	1,499,000	4,313,000
	2	108.10.20	新竹縣政府文化局	2019 新竹縣藝術歸鄉傳統巡演活動《江湖風雲》	375,000	
	3	108.12.05	桃園市政府客家事務局	演出《白鶴山風雲》	500,000	
	4	108.12.14-15	客家電視台	錄製客家電視台 2019 客家戲曲《神農大帝》節目	1,939,000	
綜合	1	108.05.18, 25.06/01	中華民俗藝術基金會	中華民俗藝術基金會委託辦理「戲箱初體驗」	50,000	515,400

	2	108.2.22-27.3.15	國家表演藝術中心國家交響樂團	參與國家交響樂團歌劇音樂會《托斯卡》學生實習演出 4 場	107,400	
	3	108.11.23	財團法人台北市客家文化基金會	2019 客家傳統戲曲客戲風華演出執行案	308,000	
	4	108.11.30	教育部	2019 國際身心障礙者日多元藝術畫展看見心世界開幕記者會演出	50,000	
合計					12,312,318	12,312,318

研發處提供

2. 學生實習

「實習」是進入業界服務的準備，透過與建教實習團隊的合作，借重業界的豐沛資源，將在校內所學習的各項技能與知識，利用各種劇場實習的機會，除使課程內容與實務銜接更加密切，亦能提升學生技能與知識的能力，達到學生在理論與實務兼備下各種技能的養成。

為維護學生實習就業之目標，本校與各實習建教合作團隊進行充分協調與溝通，積極鼓勵任課老師協助安排各系學生利用學期期間至業界從事實務演出或觀摩等實習活動；在學生進行實習期間，希望學生在進入業界實習時，與團隊充分合作、培養良好的工作態度、堅守工作倫理並虛心學習，以紮下深厚的專業技能基礎。

此外學生建教實習合作完成後，為能落實教學理論與實務並重，本校建立實習回饋機制，後續針對參與實習學生與單位，進行實習問卷調查與訪談。

表 24：107 學年全時實習課程執行情形

學年度	系別	實習生數	實習單位	學校輔導老師	訪視情形備註
106	京劇學系	20	14	4	每單位至少 2 次
	劇場藝術學系	24	17	4	
	小計	44	31	8	

備註：108 年度畢業生為 107 學年度

研發處提供

表 25：實習生留任情形

學年度	系別	實習生數	實習單位	留任人數	留任比例
106	京劇學系	20	14	11	55%
	劇場藝術學系	24	17	10	41/7%

	小計	44	31	21	47/7%
--	----	----	----	----	-------

研發處提供

表 26：實習課程滿意度

	京劇學系	劇場藝術學系
實習單位	●對學生在實習過程的表現 64%非常滿意、36%滿意	●對學生在實習過程的表現 38%非常滿意、62%滿意
	●對於學生的專業能力 57%非常滿意、36%滿意、7%尚可	●對於學生的專業能力 8%非常滿意、54%滿意、31%尚可、8%不滿意
	●學生可再加強地方 「發掘及解決問題能力」、「穩定度及抗壓性」、「團隊合作能力」	●學生可再加強地方 「發掘及解決問題能力」、「穩定度及抗壓性」、「將理論應用到實務」
學生	●對實習單位 65%非常滿意、25%滿意、10%普通	●對實習單位 65%非常滿意、25%滿意、10%普通
	●實習課程對於就業 65%非常有幫助、20%有幫助、10%尚可	●實習課程對於就業 65%非常有幫助、20%有幫助、10%尚可
	●自我實習表現 40%非常滿意、50%滿意、10%尚可	●自我實習表現 40%非常滿意、50%滿意、10%尚可
	●自我可再加強地方 「表達溝通能力」、「外語能力」、「穩定度及抗壓性」	●自我可再加強地方 「表達溝通能力」、「創新能力」、「專業知識與技術」、「外語能力」、「將理論應用到實務」

研發處提供

國立臺灣戲曲學院學生實習作業流程

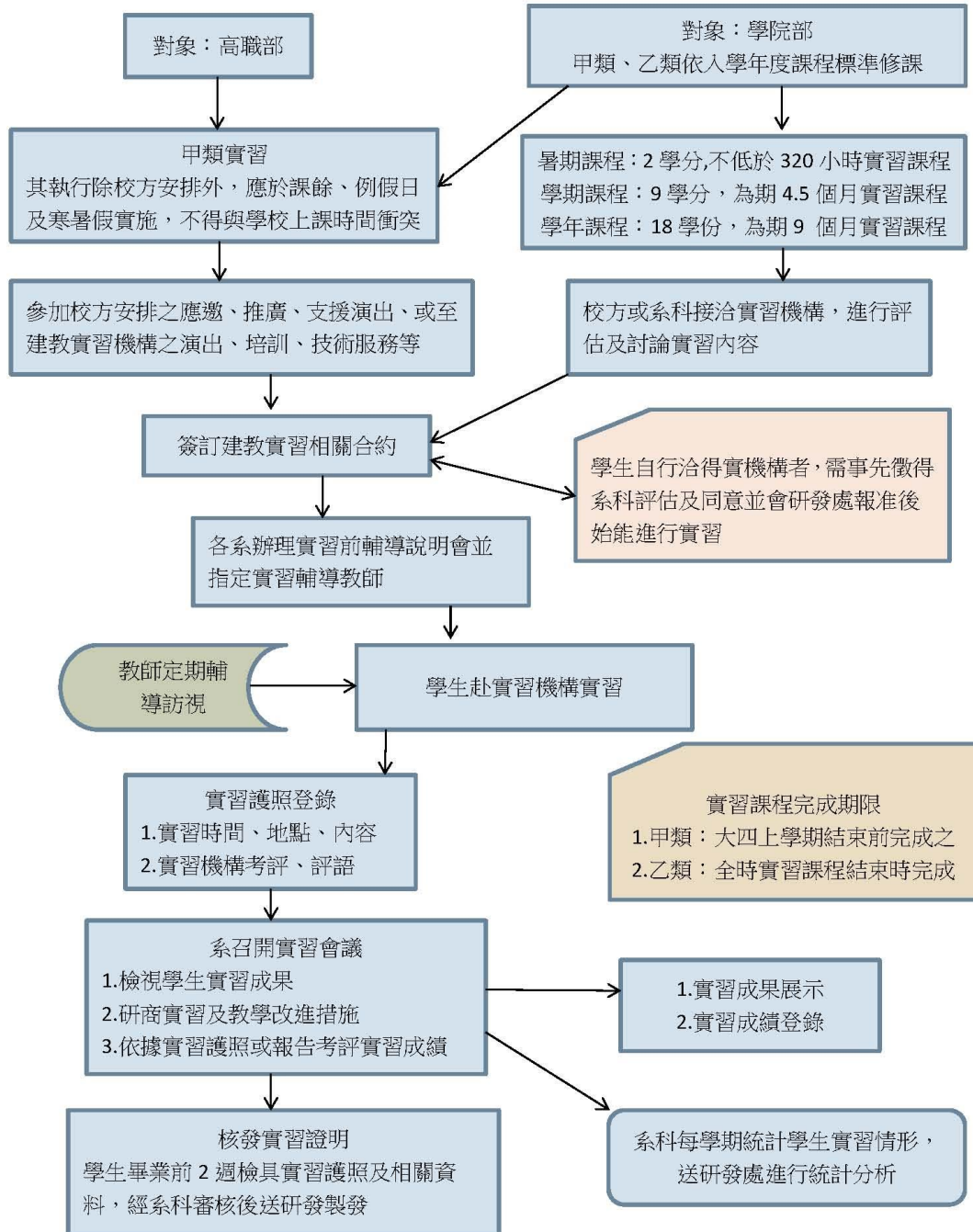


圖 3：學生實習作業流程

（四）就業輔導與追蹤

本校畢業生各自在傳統戲劇(京劇、歌仔戲、客家戲)、戲曲音樂、民俗技藝及劇場技術等領域學有專精。為使學生了解就業市場現況及正確職業觀念，不定期規劃相關就業輔導措施及活動，及定期實施畢業生就業追蹤與輔導，並作為各學系教學課程設計檢討之參考，建立學校與畢業生之良性互動管道。

為協助同學及早掌握藝術表演產業動態及相關就業資訊，強化學生核心專業技術能力，使其藝術表演的實踐與就業之間可創造更寬廣的空間。本校強調學生需務實增能並重視職場倫理，因此不定期邀請各領域的表演藝術家、演藝團體營運者、藝術行銷管理者、資深表演者及跨領域創意工作者，就目前臺灣傳統藝術表演的用人哲學發展策略、就業癥結及職場需求等情形，給予學生寶貴經驗，並提供學生與業界接觸、交流、媒合、溝通及另類思維的機會，營造多元的就業空間，提高學生競爭理。

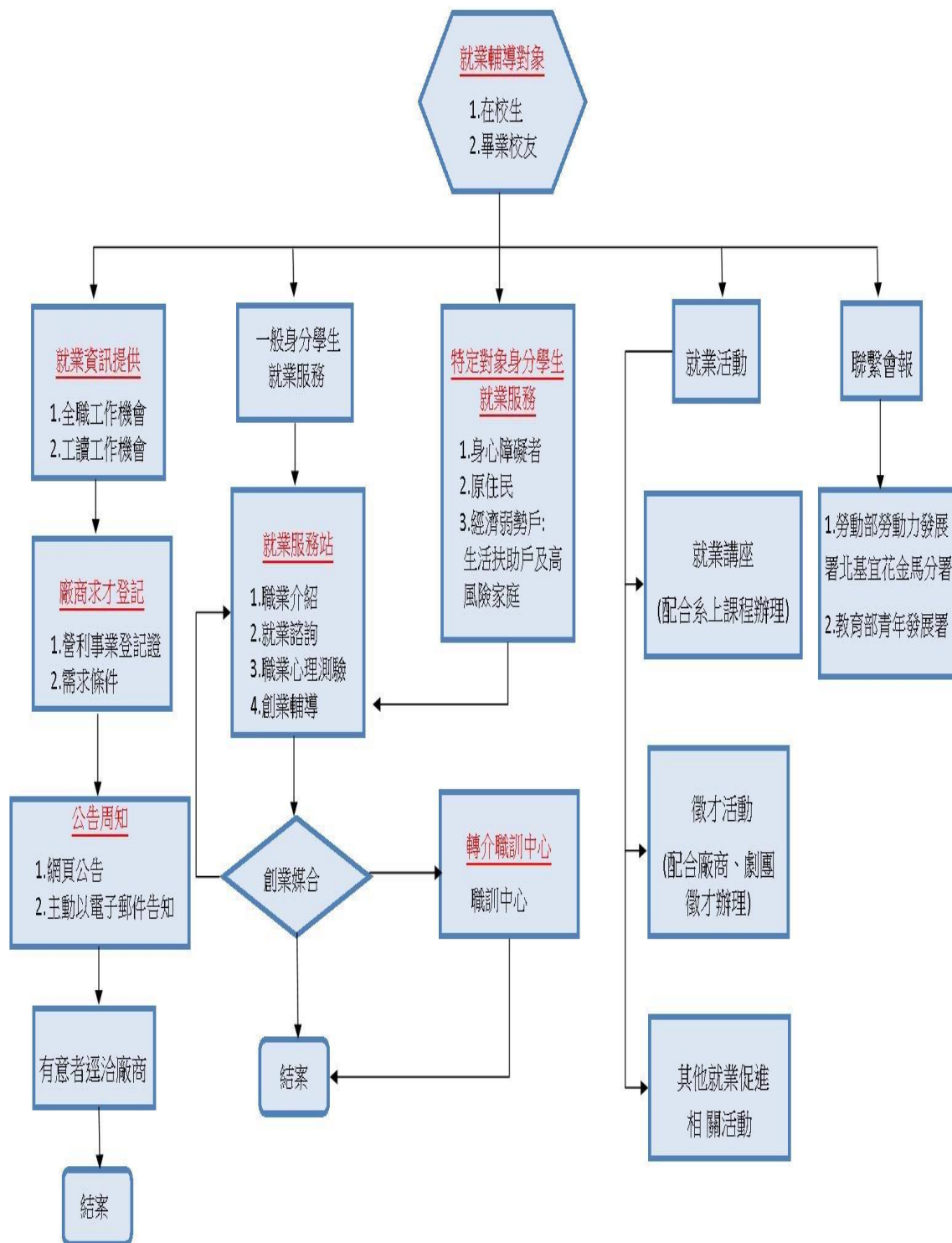


圖 4：就業輔導業務流程

1. 辦理證照獎勵補助業務

鑒於政府以往對於傳統藝術領域，並無規劃「傳統藝術類別專業證照」相關制度，本校在專業證照之教學規劃上與其他技職體系有所區別，為彰顯本校在技職體系中的本位課程特色，並考量國家推動技術專業證照的政策趨向，在課程規劃中架構「輔導證照科目」，強化同學在證照考試方面的競爭能力。

2. 提供就業資訊服務

透過網路網路「多元就業服務資訊平臺」，設置徵才訊息及 FB 校友園地，利用網路即時性，除將就業資訊外，包含提供就業媒合服務，以及求職就業流程、求職技巧與職涯發展等就業相關訊息，傳達至學生及校友手中，帶領學生尋找合適的職業，前進市場就業。

「多元就業服務資訊平臺」——求職百寶箱

網址：<http://b005/tcpa/edu/tw/files/11-1005-1072/php>

<http://b005/tcpa/edu/tw/bin/home/php>

FB 校友園地：<http://www/facebook.com/tcpaac>

3. 建立畢業生流向調查機制、追蹤制度、雇主滿意度調查

本校為培育演藝相關人才的學府，完成後的畢業生資料庫調查分析(含流向、就業情形、行業別)，將主動提供資訊予各學系，作為學校課程輔助改進依據及參考。每年分別於 2 月及 9 月持續追蹤及電話關懷訪查學生畢業後動態，並隨時追蹤畢業生近況與流向，追蹤機制獲得的分析結果，作為回饋各學系課程修正與發展的參考依據。根據 107 年度畢業生所做的流向統計數字顯示，平均 72%的畢業生畢業後即就業，5%的學生選擇繼續升學，而 45%畢業後從事就業的學生都從事與自我所學相關。由 107 年度本校畢業生整體就業表現(就業率皆達 6 成以上)來看，實可謂契合本校「人文素養、專業技能、學術理論並重的全人藝術教育」目標。本校不僅落實畢業生生涯發展之追蹤機制，依據畢業生意見，反映予教務處與各學系修正本校課程

與發展方向，期望透過此機制的運作，強化本校辦學績效與培育戲曲人才。

表 27：105-107 年學院部畢業生流向分析

年度	升學	出國	其他	服役	就業- 職涯多元發展	就業- 職涯與表演藝術相關	總計
105	13	2	7	11	35	21	89
106	10	1	17	15	20	33	96
107	5	0	19	5	28	48	105
人數合計	28	3	43	31	83	102	290

備註：108 年度畢業生為 107 學年度

研發處提供

（五）校友服務

除辦理專業表演藝術教育外，更自我定位為肩負維繫傳統表演藝術重任、堅持文化傳承使命的藝術文化機構，在國家整體發展的未來規劃中，匯集全校師生與校友之力，以傳統文化之在地性與經典價值，建立兼具國際視野與在地關懷之文化主體，在全球化與經濟轉型過程中，達到永續發展的目標，實現成為文化大國之國家願景。

發揮優秀校友動員力量，配合各項校友組織與活動，有效提升學校知名度，擴大學校與社會文化領域的鏈結，亦可強化產學合作，擴充畢業生流向調查系統功能之應用，並能配合優秀校友資料庫的建置應用，有效提升本校學生的職場優勢。本校成立國立臺灣戲曲學院校友會，由各傳統戲劇學校—陸光、海光、大鵬、復興、國光劇校，及本校校友聯合組成，以期就業資訊之互通。

此外，兩校區亦定期邀請畢業校友返校，與在校生做職涯規劃與職場經驗之交流座談。積極舉辦「輔導就業及生涯規劃」講座，內容針對畢業生的輔導就業，學校與職場的關係等議題，使在校學生對於未來的就業有所認識。

四、國際化

面對全球化各類型資訊的快速傳播與移動，使得藝術教育、創作與推廣，需有所因應之道，務必加強與不同文化之連結互動。傳統戲曲立足本土，體現傳統文化的精粹，本校如何透過國際交流與跨校聯盟等各項具體作為，進而發展跨文

化的創意思維，建立國際化的教育、創作、推廣網絡，是發展之關鍵。

本校已與大陸地區重要藝術教育機構與演藝團隊，建立長期合作關係，各學系之戲曲專業及雜技等課程，深具傳統底蘊與區域特色，可透過師資、學生相互參訪、觀摩學習與展演合作，進而達到「發揮區域特色，與國際接軌」之目標，促進文化交流，拓展全校師生國際視野。此外，為配合國際化趨勢，重視加強與培養學生語言基礎能力的相關課程，並結合及運用網路資訊，以提升學生國際競爭力。

（一）與國外及大陸地區大學締結姊妹校

本校基於長遠發展，拓展戲曲藝術教育格局思考，特別著力於與知名國際藝術校院結盟締結姊妹校，建立各種合作交流機制，澳洲馬戲學校、法國巴黎第八大學、中國戲曲學院、日本尚美園大學、北京市國際藝術學校(中國雜技團)、北京戲曲藝術職業學院、廈門藝術學校、福建省泉州藝術學校、福建藝術職業學校、天津藝術職業學院及重慶文化藝術學院等；104 至 108 年度，依據校訂規範共與與法國波爾多蒙田大學等 21 所學校，簽訂姊妹校或合作協議書。

表 28：國際及兩岸姊妹校一覽表

編號	國名	學校及合約名稱	締約日期
1	法國	法國巴黎第八大學 (Université de Paris-8, PARIS VIII University)	89.04.15
2	澳洲	澳洲馬戲學校 (National Institute of Circus Arts, NICA) 合作備忘錄、締結姊妹校合約書及建教合作施行細則	92.10.21 93.07.29
3	日本	日本尚美學園大學 (Shobi University) 締結姐妹校協議書	98.11.16
4	中國	中國戲曲學院締結姊妹校院暨學術合作協議書中國戲曲學院交換生備忘錄	100.06.09 104.06.30
5	中國	湛江師範學院締結姊妹校院暨學術合作協議書	100.11.03
6	中國	北京市國際藝術學校締結姊妹校院暨學術合作協議書	100.11.24
7	中國	北京戲曲藝術職業學院締結姊妹校院暨學術合作協議書	101.03.21

8	中國	廣東海洋大學締結姊妹校院暨學術合作協議書	101.04.21
9	中國	廈門藝術學校締結姊妹校院暨學術合作協議書	101.04.21
10	中國	福建省泉州藝術學校締結姊妹校院暨學術合作協議書	101.04.21
11	中國	福建藝術職業學院締結姊妹校院暨學術合作協議書	101.04.21
12	中國	天津藝術職業學院締結姊妹校院暨學術合作協議書	102.06.24
13	中國	重慶文化藝術職業學院締結姊妹校院暨學術合作協議書	103.02.25
14	中國	上海戲劇學院締結姊妹校院暨學術合作協議書	104.01.05 106.04.26
15	中國	雲南文化藝術職業學院締結姊妹校院暨學術合作協議書	104.01.23
16	中國	山西戲劇職業學院締結姊妹校院暨學術合作協議書	104.04.30
17	中國	閩南師範大學締結姊妹校院暨學術合作協議書	104.05.29
18	中國	香港演藝學院學術合作協定書	106.04.26
19	泰國	泰國宋卡王子大學 (Prince of Songkla University) 締結姊妹校院暨學術合作協議書	106.05.30
20	泰國	泰國清邁大學 (Chiang Mai University) 學術合作協議書	106.09.13
21	法國	法國波爾多蒙田大學 (Universitaire Bordeaux Montaigne) 國際合作協議	108.10.10

(二)爭取招收大陸學生及建立兩岸學生交換學習機制，增進兩岸戲曲交流

為促進兩岸交流並獎勵成績優秀大陸地區學生至本校就讀，及提高學術競爭力，本校依據「大陸地區人民來臺就讀專科以上學校辦法」，訂定「國立臺灣戲曲學院大陸學生獎學金作業要點」，並自 103 學年度首次參加大學校院招收大陸地區學生聯合招生委員會，辦理四技學士班陸生招生，103-108 年度招收大陸地區陸生、港澳共 28 人，詳見表 26。而為提升本校學生學習動機與學習成效，本校至 104 年開始建立兩岸學生交換學習機制，為學生謀取校外與境外學習機會，

提高學術競爭力，目前施行之學校為中國戲曲學院及上海戲劇學院，二校皆為大陸戲曲教育領域之領頭羊，104 年至 108 學年度本校與大陸姊妹校學生短期交換學習共 39 人。

表 29：104 至 108 學年陸生及港澳僑生統計表

學年度	陸生人數	僑生人數(港澳)
104	5	2
105	5	2
106	3	4
107	3	1
108	3	0
小計	19	9
總計	28	

研發處提供

表 30：104 年至 108 學年大陸姊妹校至本校短期交換學習統計表

年度	大陸地區姊妹校	申請本校科系	人數
104 學年	上海戲劇學院	京劇學系	1
	中國戲曲學院	京劇學系/劇場藝術學系	3
105 學年	中國戲曲學院	劇場藝術學系	1
	上海戲劇學院	京劇學系/劇場藝術學系	2
106 學年	中國戲曲學院	京劇學系/劇場藝術學系	2
	上海戲劇學院	戲曲音樂學系/歌仔學系	2
107 學年	中國戲曲院	劇場藝術學系	1
	上海戲劇學院	劇場藝術學系	1
108 學年	中國戲曲院	劇場藝術學系	2
總計			15

研發處提供

表 31：104 至 108 學年本校赴陸姊妹校短期交換學習統計表

年度	申請大陸地區姊妹校	本校參與學系	人數
104 學年	中國戲曲學院	京劇學系/戲曲音樂學系	3
	中國戲曲學院	戲曲音樂學系	1
105 學年	中國戲曲學院	京劇學系	2

	上海戲劇學院	戲曲音樂學系	2
106 學年	上海戲劇學院	戲曲音樂學系/京劇系	2
	中國戲曲學院	劇場藝術學系	1
107 學年	上海戲劇學院	戲劇影視美術設計系	2
	中國戲曲學院	京劇系/舞臺美術學系	4
108 學年	上海戲劇學院	京劇學系/劇場藝術學系	2
	中國戲曲學院	劇場藝術學系	5
總計			24

研發處提供

(三) 提升學生國際移動力

為提升學生的國際移動能力，將藉由現有境外交換學生機制運作，堆動多元國際移動方案包含實習制度、國際志工及海外服務學習、鼓勵出國研修、參加國際會議與競賽等多元國際移動方案，以增進學生視野及跨文化適應與溝通能力。

1. 開設英語授課課程或學程，強化學生外語能力

通識教育中心為讓學生能有具備與國際接軌的能力，建構優質英語環境，在課程設計上除大一英文為必修外，亦安排多種語言選修課程，如：日文、韓文、法文、新聞英語、英文閱讀、英語生活會話、英語聽講練習、英文影片賞析、觀光英文、劇場英文、戲曲英文等。通識中心為培養學生英語口說能力，並輔導同學參加外交部青年大使甄選，於學期間辦理「英語學習角」，亦規劃於寒暑假間辦理英語口語訓練密集班。

2. 本校自 104 年度起，首次與美國學術交流基金會(The Foundation for Scholarly Exchange, Fulbright Taiwan)堆動之傅爾布萊特計畫，執行「美籍英語教學助理計劃(ETAP, English Teaching Assistant Program)」，甄選兩位美籍英語教學助理 Emma 與 Keegan，協同本校英語教師建構完整的浸潤式英語教學網絡，積極參與本校各項英語教學活動，對促進本校國際化助益良多。

表 32：105-108 年本校考取外交部國際青年大使人數、比例

年度	總錄取名額	本校入取名額	本校錄取比例
105	100 人	6 人	6%
106	75 人	3 人	4%
107	75 人	4 人	5%
108	75 人	9 人	12%

研發處提供

(四)辦理多元類型國際交流活動

1. 國際學術研討會

自民國 94 年起舉辦「戲曲學術國際研討會」至今已第 14 年，邀請國內外學者蒞臨參與，並廣邀對我國傳統戲曲深入研究之學者發表論文與參與座談；本校教師亦可藉此研討會發表與分享研究成果，提升傳統戲曲發展層次，奠定本校於傳統戲曲研究領域之地位，亦擴展師生國際視野，提升傳統戲曲與本校之國際能見度。107 年並新增表演工作坊，增加實務面的交流。108 年以崑曲學術研討會專題討論，舉辦兩場座談會。

表 33：105-108 年戲曲國際學術研討會

日期	研討會主題	國外/國內 發表者比例	參加 人數
105/11/18-19	2016 戲曲國際學術研討會—表演藝術的創意實踐	3/9	約 237 人次
106/04/27-28	2017 戲曲國際學術研討會—戲曲表演藝術之回顧與前瞻	9/11	約 421 人次
107/11/08-9	2018 戲曲國際學術研討會—戲曲表演藝術之理論與實踐	9/8	約 500 人次
108/5/19	2019 年戲曲學術研討會—崑劇學術座談會	4/10	約 70 人次

研發處提供

2. 促進兩岸師生培訓、交流，提升表演技藝實力

為鼓勵本校師生多元參與兩岸及國際交流，並增進國際視野及競爭力，以及促進各學系與外國學校、團體進行合作與交流，達成推廣傳統藝術之使命，特訂定「補助兩岸及國際交流活動作業要點」，藉以提升學生表演技藝、藝

術內涵及舞台經驗，與國際文化藝術接軌，提升學術地位，強化國際競爭力。

本校積極推動師生赴大陸交流研習，讓兩岸師生互相切磋、共同競技，藉他山之石，達到專業技藝的提升，精進表演技藝實力。此外，亦積極遴聘大陸師資來台，建立兩岸教學的互動與交流，提升師生技藝實力。

表 34：108 年兩岸師生培訓、交流一覽表

日期	活動事件說明
108/1/19-30	青年劇團與廈門台灣藝術研究院於 1/19-1/30 合辦南音冬令營，由本校王主秘學彥、梁總監月嫻及吳助理嫣然三位同仁帶領學生參與活動。
108/02/24-27	劇場藝術學系洪國城老師於 108/2/24-27 赴廣州參加「PLSG 國際音響燈光展會之學術與技術交流」
108/04/21-28	中國戲曲學院師生 9 人至本校京劇學系進行 8 天之教學交流與觀摩。此次活動為擴大二校交流之深度及廣度，建立二校教學交流互訪模式，並激發更豐富、多元與創意之教學。
108/04/24-28	中國戲曲學院冉常建副院長與澹台義彥老師蒞校教學觀摩、參與本校 62 週年校慶及進行戲曲評論史調查研究。
108/04/25-29	廈門市台灣藝術研究院曾學文院長於 4/25-29 蒞校交流，除參與本校 62 週年校慶外，同時洽談青年劇團交流演出事宜。
108/006/18	中國「崑山市文化產業聯合會參訪團」由崑山市常委許玉連先生率領一行 7 人蒞校交流，除參觀本校中正堂、中興堂外，亦觀看本校民俗技藝學系、綜藝團及京崑劇團的彩排。
108/7/11-08/11	京劇學系於 7/11-8/8 辦理師生赴天津藝術職業學院暑期研習計畫，由李秋瑰老師帶領 19 名學生參與暑期訓練。
108/08/05-08	京劇系丁一保主任於 8/5-8/8 赴天津藝術職業學院進行暑期研習成果驗收。
108/07/14-08/10	民俗技藝學系於 7/14-8/10 辦理師生赴北京市國際藝術學校(中雜)培訓計畫，由張京嵐副教授、程育君助理教授二位帶領 23 位學生及 2 位團員參與訓練。
108/08/05-08/12	劉晉立校長及林宜毓教務長受邀赴大陸青海省進行文化考察。

108/09/16-27	「108 年藝術新 4 力-TCPA 臺灣、創意、專業、藝術新世代學習者的共學平臺-國際藝術領域明師工作坊」計畫，由客家戲學系邀請大陸地區陳樂老師蒞系執導兒童客家戲《打虎真英雄》。藉由讀本與實際排練操作，帶領學生在戲劇表達上能增強內心層次而外化成表演，讓藝術滿城香觀戲學童能喜愛戲曲並感受不同客家戲曲風貌。
108/10/13-28	「108 年藝術新 5 力-TCPA 臺灣、創意、專業、藝術新世代學習者的共學平臺-國際藝術領域明師工作坊」計畫，由歌仔戲學系邀請香港周晉忠老師蒞校教授戲曲身段組合與技巧，拓展師生專業視野及提升專業能力。
108/10/26-11/02	「108 年藝術新 4 力-TCPA 臺灣、創意、專業、藝術新世代學習者的共學平臺-國際藝術領域明師工作坊」計畫，由劇場藝術學系邀請香港演藝學院舞臺與製作藝術學院製作管理系張文禮老師來臺講學，師生藉由參與工作坊與明師接觸機會，激盪出不同的教學火花，並完成工作坊成果展示會。
108/11/01-11/23	「108 年藝術新 5 力-TCPA 臺灣、創意、專業、藝術新世代學習者的共學平臺-國際藝術領域明師工作坊」計畫，由客家學系邀請邀請大陸名師李秀華老師蒞校教身段，以增強學生的肢體、造型、技巧等方面及上場演出的應變能力。
108/11/03-11/16	「108 年藝術新 5 力-TCPA 臺灣、創意、專業、藝術新世代學習者的共學平臺-國際藝術領域明師工作坊」計畫，由歌仔戲學系邀請閩南師範大學周景春副教授教導氣息、共鳴、吐字咬字之練習及戲曲舞臺身段之教學，增強學生的肢體、演唱等技巧。
108/11/08-11/29	「108 年藝術新 4 力-TCPA 臺灣、創意、專業、藝術新世代學習者的共學平臺-國際藝術領域明師工作坊」計畫，由京劇學系邀請石曉亮老師來臺講學，提升學生表演技能，並拓展師生專業視野。

研發處提供

3. 促進兩岸藝術團體交流合作，共創戲劇文化傳承。

本校致力於推動兩岸藝術文化教育交流與學術合作，促進和諧友好關係，藉由邀請大陸藝術團體、學校蒞校參訪、演出，共同傳承戲曲文化，傳遞臺灣文創新意與藝文實力，為戲曲藝術開創新局，並藉由大陸優秀劇團蒞校交流演出，透過名家現場舞台魅力的薰陶，提高學生對藝術的鑑賞水準，豐富藝

術創作元素。而為給予學生更多的學習機會，師生亦組團至對岸展演，爭取磨練的機會，汲取豐富的舞臺實務經驗，提升表演能量，期待藉由兩岸的交流演出，讓兩岸師生相互切磋，共同探索傳統戲曲優美的內涵，並品味歷史文化淳厚底蘊。

表 35：108 年兩岸交流演出活動一覽表

日期	活動事件說明
108/04/03	四川省川劇院於 108/04/03 蒞校交流，由熊憲剛、崔光麗及劉誼等一級演員擔任講座及劇目片段表演，本校京劇學系、客家戲學系學生亦參與交流演出。而為培養學生戲劇藝術鑑賞力，本次活動邀請擬請京劇學系國中、高中學生、戲曲音樂學系及客家戲學系高中部學生參與活動，計約 272 人。
108/05/08	海南民族藝術教育交流參訪團於 108/05/08 蒞校交流，本次活動安排包含與歌仔戲學系進行交流座談，晚間於中正堂演出瓊劇，包含京劇學系、民俗技藝學系、戲曲音樂學系、歌仔戲學系及客家系學系高中部，約 192 人參加。
108/05/09-17	青年實習劇團於 5/9-5/17 受邀赴廈門市金蓮陞高甲劇團排練並參加上海第十二屆中國藝術節演出。
108/05/22-27	歌仔戲學系第七屆畢業公演《劇·聚 Chasing Pavement》受邀，由陳孟亮主任帶領 18 名學生前往廈門大學參與“中文有戲”演出季演出。
108/09/11-15	劇場藝術學系吳健普老師於 108/9/11-15 受上海史依梅文化傳播公司邀請，擔任新編京劇《新龍門客棧》音響總監。

研發處提供

4. 國際展演交流

表 36：108 年國際展演交流

單位	日期	訪演城市及展演內容
民俗技藝學系	108.1.10-1.15	民俗技藝學系受澳洲東方傳媒廣播電視集團 Australia Oriental Media Group 邀請 迎新春慈善大型文藝晚會 地點：澳洲雪梨好事園市政大戲院 演出學生：高三乙彭湛、高二乙黃綵炆、鄺杏宜、楊瑄儀、大二乙夏婕、張書宸
戲曲音樂學系	108.8.12-8.30	王學彥主秘受邀參加第 59 屆比利時慕爾藝術節 FESTIVAL MONDIAL DE FOLKRE DA JAMBES、第 60 屆法國阿格諾藝術節 FESTIVAL DU HOUBLON-HAGIENAU，由本校戲曲音樂系(12 學生)、京劇學系(4 名)、民俗技藝學系(1 名)及北藝大、台藝大、文大、北體等校學生共 30 名，以戲曲音樂、民間戲曲、民族舞蹈及台灣音樂文化為主題，進行交流演出。 藝術節期間主辦單位提供食宿及當地交通，參與師生自付機票費用。

研發處提供

5. 國際參訪交流活動

本校 108 年國際友人、姊妹校蒞校參訪為 11 筆，其中接待法國姊妹校巴黎第八大學戲劇學系，由本校歌仔戲學系第一屆校友邱芳璇，現為旅法八大兼任教師，帶領 10 名法國學生學習傳統京劇劇目，109 年本校也將有 10 名學生赴八大進行短期交流研習，開啟雙方互惠教學交流模式。

民俗技藝學系與法國國家馬戲中心、國家表演藝術中心衛武營國家藝術文化中心及法國國家馬戲藝術中心(CNAC)簽訂三方合作備忘錄，開啟學生赴法學習精進馬戲技巧，台灣衛武營辦理營隊、創作演出的合作模式。

表 37：108 年國際交流蒞校參訪

日期	活動內容
108.1.3	美國辛辛那提大學與京劇學系師生交流演出。辛辛那提大學詹翠娥老師，率兩位教師、12 位學生，與京劇學系交流，進行室內樂的音樂 30 分鐘演出，京劇學系高中部演出《龍宮尋寶》。學生交流非常盡興。
108.1.7	外交部諾魯總統代表團蒞校參訪，京劇團、綜藝團展演。
108/4/19-5/5	姊妹校法國巴黎第八大學戲劇系師生 11 人，由歌仔戲系友邱芳璇擔任大教師代表帶隊，蒞校學習京劇基本功、把子功、經典劇目貴妃醉酒、兩將軍、石秀探莊等，由余傳云、張義傑、劉祥政老師教授。受到本校師生歡迎，和學生建立感情甚篤的友誼。本校與八大將進行兩年一次，師生互訪短期交流之始。
108/4/27	日本東京高円寺阿波舞第三度來台參與本校校慶，共有 80 名舞者，16 名工作人員，上午於本校戶外舞台演出。下午內湖區公所協助封路，由本校出發向內湖路二段踩街約 700 公尺。本校綜藝團、歌仔戲學系、客家戲學系、音樂學系代表踩街約 100 名團員同學。欣賞觀眾約萬人。
108.6.13 108.6.15	教學資源中心舉辦「108 年藝術新 4 力-國際網絡創作計畫」甘美朗樂舞工作坊既展演 一、6.13 甘美朗樂舞工作坊 印尼巴里島藝術大學作曲系教授 I Nyoman Windha 開設甘美朗音樂工作坊，戲曲音樂學系參與師生共計 70 名。印尼國際知名跨性別舞蹈藝術家 Didik Nini Thowok 開設中爪哇傳統舞蹈肢體工作坊、巴里島藝術高中舞蹈教師 I Gusti Agung Ayu Warsiki 辦理巴里島傳統古典舞蹈肢體工作坊，歌仔戲學系參與師生人數共計 20 名。 二、6.15 甘美朗樂舞展演 國內外印尼巴里島甘美朗及古典舞蹈專家學者及學生至本校與劇場系團隊合作交流演出，演出交流人員共計 11 名來自印尼、日本外賓及國內臺大、北藝大、師大、臺科大師生共計 20 名，並吸引 250 名國內外觀眾蒞臨本校欣賞演出。
108.9.22-10.5	法國籍編舞者、高空表演創作者、法國馬戲創作劇團 Cie AOC 共同藝術總監，瑪璉·胡比奈利·佐丹尼 Marlène Rubinell Giodiano，至本校民俗技藝學系舉行「國際明師工作坊」為期 14 天，進行高空專業表演教學，包含課程、排練、成果呈現、座談等。

日期	活動內容
108.10.20-11.7	108 國際藝術領域名師工作坊，旅美京劇演員鞠勇，蒞校教授言派名劇《白帝城》、《讓徐州》。
108.11.18-11.21	CNAC 法國國家馬戲藝術中心「專業人才培訓系列」-特技、舞蹈創作應用培訓營 Part II 馬戲工作坊 授課講師： 達米安·傅尼耶 Damien FOURNIER-雙人特技 克羅戴爾·富雪侯 Clotaire FOUCHEREAU-特技舞蹈
108.11.22	本校與衛武營國家藝術文化中心及法國國家馬戲藝術中心(CNAC)簽訂三方合作備忘錄
108.11.28	2019 年「太平洋島國青年領袖培訓計畫」(PILP with Taiwan)，參訪團學員一行 14 人將由外交部秦日新大使及外交學院同仁陪同隨行，體驗本校傳統戲曲及民俗技藝特色，欣賞碧湖劇場，觀賞體驗戲曲之美。
108.12.19	日本宮崎「東亞民間交流促進事業活動」日本民謡協會宮崎 HAMAYU 會會長前田功、會友永久小姐、宮崎縣商工觀光部專員米良先生、翻譯林小姐、曾小姐等五人同行，拜會本校校長與京劇學系，商談 2020 年 10 月京劇學系赴宮崎參加「日本國民文化祭」演出。 108 年 12 月 19 日京劇學系於本校展演《西遊記》片段，12 月 20 日京劇學系李來香副主任、楊敬明老師赴意見交換會。預計 2020 年 2 月赴宮崎場勘。

研發處提供

表 38：本校師生 108 年出訪國際交流活動

日期	活動內容
108.9.3-9.13	民俗技藝學系參訪法國國家馬戲藝術中心並簽訂備忘錄。 由民藝系主任李曉蕾、教師張京嵐、程育君三人前往洽談。

研發處提供

五、圖書資訊服務

本校屬性特殊，除以專業人才培育為目標外，亦致力於傳承與創新傳統戲曲藝術，維護傳統文化價值，開發當代文化創意，除注重技藝學習與務實致用的落實，更注重全人藝術教育，以提升人文素養、專業技能與學術並重，富創作性之傳統藝術人才為首要，期盼能肩負起傳承與發揚中國傳統藝術之使命。因此，圖書館資訊部分主要任務，以蒐集、分析及整理資訊為主，透過之援各項教學與研究，推展獨立學習、自我教育與終身學習的觀念，提升媒體資源與資訊科技運用之涵養，因應時代潮流之需要。

歐美圖書館學家常以「教師是一校的頭腦，圖書館是一校的心臟」來比擬圖書館在校園與教育中的重要性，為使師生能在最優質的環境下進行學術研究，圖書館支援教學、研究、推廣及創作資源為原則，積極提供正確有效資訊與服務予全校師生，推動電子化發展及館際合作等，增進本校知名度與永續發展。

(一)圖書館預算執行

圖書館經費主要由校務基金編列年度預算支應，再配合申請教育部計畫之補助款進行運用，106 至 108 年校務基金編列預算如下：

表 39：106-108 年校務基金編列預算

年度	業務費	設備費	圖書資料費	無形資產經費	他項計畫經費 (北區教學資源中心)	總金額
106	1,304,000	300,000	790,000	620,000	2,016,051	5,030,051
107	1,266,019	685,820	1,313,021	127,000	149,537	3,541,397
108	672,085	462,000	1,076,735	479,593		2,690,413

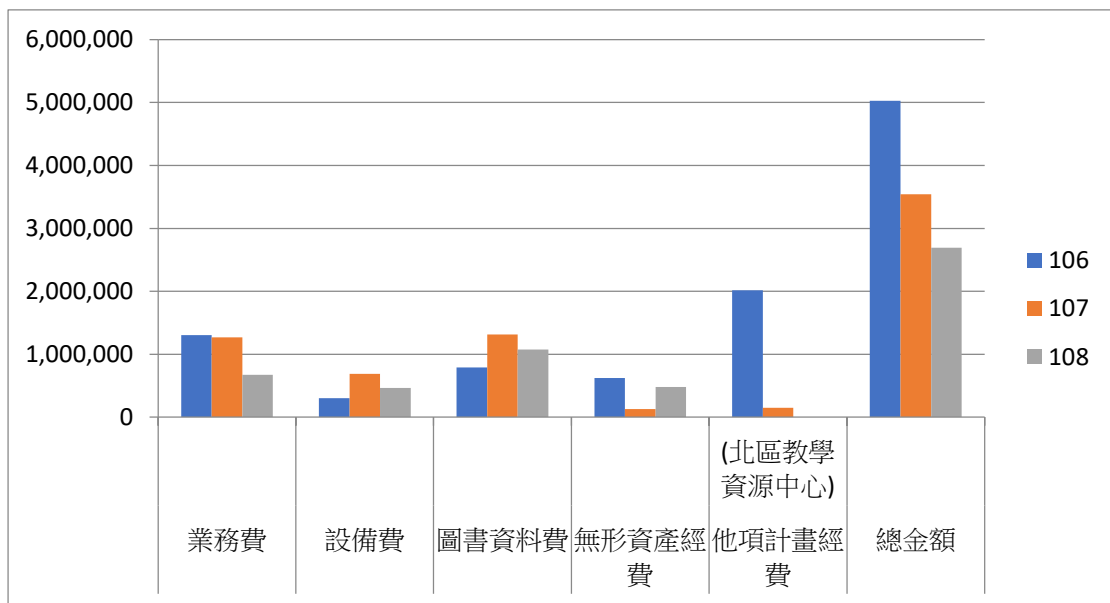


圖 5：106-108 年校務基金編列預算圖

108 年度起業務費中採購紙本期刊、電子期刊、報紙經費計入圖書資料費項下，業務費用支應圖書館日常庶務、耗材，舉辦閱讀活動書展等費用，設備費為汰換老舊桌上型電腦、遮光窗簾、移動式視聽櫃等，無形資產為增購電子書及執行 HyLib 圖書館自動化系統整合 Line@ 應用服務擴充案，提供行動應用服務。

(二)館藏充實及閱讀推廣

本校內湖與木柵兩校區圖書館目前有紙本圖書及視聽資料約 12 萬 9 千餘筆，電子資源可使用數約 7 萬 1 千餘筆，多元化的館藏內容，搭配閱讀課程融入，提

高館藏的使用率，108 年度圖書館著重充實傳統戲曲及表演藝術教學研究資源，另亦申請教育部國民及學前教育署與民間團體補助數項閱讀推動計畫，包含「閱讀實施計畫」、「閱推教師計畫」、「充實圖書館藏」、「國一新生閱讀計畫」，「國立臺灣圖書館行動展覽館」、「人間福報讀報教育」、「博客來讀家贈報活動」等，以推廣特色館藏、閱讀教學課程及相關活動，執行重點包括：

1. 配合本校發展定位、願景、發展重點及特色，收錄學術單位與行政單位，課程與業務規劃所需之圖書、學術期刊、電子資源等各類館藏，發展並推廣館藏特色。
2. 為協助校長、主管及教職員工瞭解教育藝文專業資訊及本校校聞報導，每日蒐集整理新聞剪報，提供即時新聞資訊。
3. 舉辦各項說明會及教育訓練課程，指導讀者善用資源，提升其媒體資源與資訊科技運用之涵養，推展獨立學習、自我教育與終身學習觀念。
4. 鼓勵校園愛閱行動，於校園角落建置閱讀角及推動各項閱讀活動，並配合本校圖書館推動閱讀獎勵計畫執行，以鼓勵師生教職員工善用閱讀資源，型塑校園閱讀風氣。
5. 申請教育部國民及學前教育署「增置國民中小學圖書館閱讀推動教師計畫案」，推動閱讀課程，編撰閱讀護照，推廣親子共讀，透過多元化閱讀教學，讓學生在教科書之外，也能享受閱讀的樂趣，進而在情境式的閱讀過程中，提升其閱讀能力。
6. 為推廣閱讀與寫作，於圖書館自習時間，舉辦閱讀心得及小論文寫作指導課程，指導木柵校區高職部劇場藝術科高一、二同學，以參與全國中學生閱讀心得及小論文寫作競賽為目標，進行閱讀及寫作。
7. 於內湖校區圖書館辦理「夜自習閱讀營隊」，包含星光閱讀營及戲曲閱讀營，期望透過輕鬆而有效果的閱讀營隊，指導學生進行策略閱讀吸取知識、啟發

想像力，創造力與展現多元智慧，同時鼓勵同學們參與各項閱讀競賽，除充實自我學習歷程內容外，亦全力爭取校譽。

8. 獲國立臺灣圖書館行動展覽館計畫借展，辦理「館藏臺灣學研究書展」，並配合相關課程輔以主題美術設計展覽，增進學生學習興趣與教學效果，普獲好評，透過本次借展以融入108新課綱課程教學需求及QA小學堂活動利用。
9. 規劃結合行動借閱證、行動館藏查詢、個人書房、新書通報、掌上書展及圖書館活動通知的Line@行動應用服務，使師生一機在手，遍覽圖資新知。

(三)圖書館服務統計

由105至107學年度圖書館服務統計顯示，紙本圖書因減損總數稍大於採購總數，故有300餘筆之減損；視聽資料採購總數大於減損總數，故有980筆之增加；電子資源採購總數有5,008筆之成長(含贈送之可使用數逐年增多，但多為電子書試閱版本)；借閱人次稍有增加，紙本書籍借閱冊次稍有減少，而電子資源(含電子書)因採購總數及推廣增加，故檢索及借閱次數亦呈現上升趨勢。

表 40：105-107 學年度圖書館服務統計表

學 年 度	圖 書 館 收 藏 冊 數			圖 書 館 服 務				現 期 書 報		館 際 合 作		閱 讀 美 角 圖 書 借 閱
	紙 本 圖 書	視 聽 資 料	電 子 資 源 總 數 (採 購 總 數 / 含 贈 送 之 可 使 用 數)	圖 書 館 閱 覽 座 位 數	借 閱 人 次 (紙 本 書)	圖 書 借 閱 冊 數 (紙 本 書)	電 子 資 源 檢 索 人 次 (含 電 子 書)	報 紙 總 數	期 刊 總 數			
										貸 入	貸 出	
105	117, 018	11, 391	(10, 327/ 15, 327)	220	1, 041	12, 936	5, 777	11	129	45	76	3, 389
106	115, 621	11, 785	(14, 326/ 38, 753)	220	1, 054	11, 349	5, 867	11	130	135	17	3, 363
107	116, 634	12, 371	(15, 335/ 71, 307)	220	1, 169	10, 152	11, 486	11	126	24	7	2, 978

※電子資源可使用數含贈閱電子書及電子期刊。

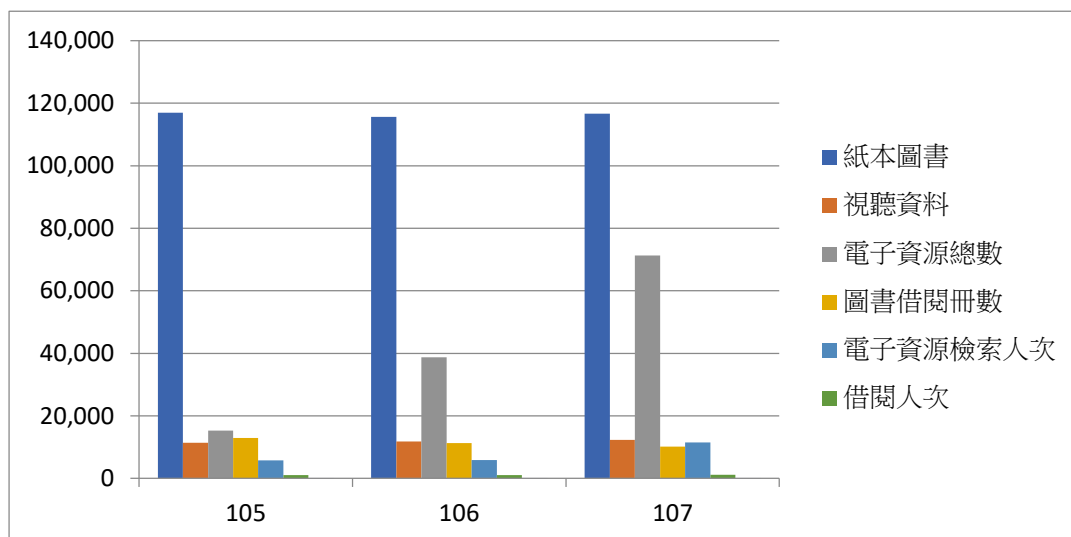


圖 6: 105-107 學年度圖書館館藏暨服務統計圖

(四) 量化及質化服務成果重點

1. 每學期舉辦各項說明會及教育訓練課程，指導讀者善用資源，提升其媒體資源與資訊科技運用之涵養，推展獨立學習、自我教育與終身學習觀念。
2. 每學期鼓勵班級至圖書館選書借書，經由閱讀美角團體借閱證借閱並推動各項閱讀活動，鼓勵師生善用圖書資源，型塑校園閱讀風氣。
3. 108 學年度申請教育部國民及學前教育署「增置國民中小學圖書館閱讀推動教師計畫案」，推動英語閱讀課程，由國八、國九、小五、小六班級參與課程，並於親師座談會推廣使用閱讀護照進行親子共讀；另採購全國圖書教師輔導團推薦之英語閱讀分級讀本(採用藍思分級)共計 274 冊，進行英語閱讀推廣並供英語教師課程利用，使學生更容易選擇適合自己英語程度的讀物。
4. 藉由木柵校區圖書館舉辦閱讀心得及小論文寫作指導課程，提升參與全國中學生閱讀心得及小論文寫作競賽人數，108 年度達 11 件提報作品，並有三位同學得到全國比賽獎項。
5. 透過以戲曲通識、校史、書法、靜心閱讀、朗誦學習為主的戲曲閱讀營隊，指導學生進行策略閱讀，於第一學期舉辦成果展，於第二學期舉辦說書人比賽，鼓勵同學參加成果展及競賽，邀請師長及家長一同瞭解孩子的快樂學習與成長。
6. 圖書館規劃「讓我們 LINE 在一起」活動，邀請師生利用 Line@行動應用服務，使用 LINE 道具拍照，上傳於 FB 打卡或 LINE 動態消息，並加入圖書館 LINE 群組，讓圖書館各項閱讀活動、好書及新書訊息，以零時差速度傳到讀者手中。

圖書館積極申請教育部補助款，逐年以空間改善、館藏充實、閱讀計畫與閱

讀推動教師計畫案，進行圖書館空間改造、軟硬體設備提升、館藏充實及閱讀教學，而行動圖書館服務，更突破時空及人力限制，增加服務效能。在教學面向，圖書館全力支援與準備教學及研究資源；在學習面向，為培養孩子終身學習態度而持續努力，令家長更安心將孩子交給學校培育。圖書館除致力提供優質即時之圖書資訊服務，亦以一種溫柔且有故事溫度的經營風格，運用閱讀資源帶給師生平靜愉悅的心情及美好的精神生活。

六、行政支援

(一)一般事務

本校以各單位行政 e 化以系統整合為目標，逐漸將校務行政全面 web 化，並整合各系統共用同一資料庫，本校為十二年、十年、七年一貫教學，包括國小（小五、小六）、國中、高職、二技、學院六個部級，又需配合國教九年一貫教學政策，以致教務行政電腦化系統的發展相當複雜，為推動校園 e 化，對教務行政及檔案建置功能進行全面電腦化作業，期能在人力精簡的情況下，建立完善的電腦系統，落實 e 化管理與服務，提昇教學服務品質。並著手規劃校園寬頻網路，配合校內的地下化管路系統，鋪設連接各棟大樓的光纖線路，再以超高速的乙太網路(Giagbit Ethernet)的介面，作為各棟大樓網路設備的連接介面。歷年來持續投入資源完善校園網路基礎架構，並延伸至無線區域網路與伺服器主機虛擬化，在品質保證與資安管理方面也使機房維運導入教育部資訊安全管理制度(ISMS)，行政部門導入個人資料保護管理制度(PIMS)，提供全校師生一個優質、安全、便捷、迅速的校園資訊環境，運用資訊科技於教學研究。已建置完成差勤管理系統、人事管理系統、招生管理系統等 52 個行政支援系統及線上成績輸入系統等 43 個 Web 線上服務系統。

(二)兩校區改善校園空間，建構完善教學環境

本校地約 51,930 平方公尺，分隔為內湖校區（31,289 平方公尺）與木柵校區（20,641 平方公尺），兩校區皆屬腹地狹小之基地。內湖校區除戲曲樓、嘯雲樓及木柵校區藝德樓屬建築年代較新之建築物外，其餘房舍使用皆逾 30 年，而木柵校區亦達 20 年以上。老舊建築之維護與修復乃營繕工程之主要工作，皆依據採購法及相關規定辦理各項勞務或工程之採購作業。修繕工作屬小額採購者（新臺幣 10 萬元以下），則依採購法「中央機關未達公告金額採購招標作業辦法」之規定逕洽廠商採購，以縮短採購時程。

表 41：108 年公告金額以上（逾新臺幣 100 萬元）採購案統計表

年度	標案名稱	採購分類	決標金額
108	木柵校區演藝中心廁所整修工程	工程類	2,778,000 元
	108 學年度畢業班學生校外教學	勞務類	1,092,500 元
	內湖校區中正堂表演廳實習展演場域修繕工程	工程類	1,478,000 元
	藝文中心採購中興堂及中正堂 LED 天幕燈案	財物類	1,718,000 元
	內湖校區音樂樓廁所整修工程	工程類	4,348,970 元
	109 年、110 年校外各項活動租用貨車	勞務類	1,393,500 元
	藝文中心採購中興堂音響設備及舞台無線通訊系統	財物類	1,590,000 元
	內湖校區戲曲樓 6F 術科教室裝修工程	工程類	1,147,758 元
	108 學年度公費生宵夜鮮奶	財物類	2,018,520 元
	「二代公文線上簽核及檔案管理系統」資訊服務	勞務類	2,010,000 元
	內湖校區籃球場及音樂樓地下室戶外鋪面整修工程	工程類	1,460,000 元
	藝文中心 109 年各場館技術服務	勞務類	1,900,000 元
	木柵校區校園美感環境改善工程	工程類	2,540,000 元

年度	標案名稱	採購分類	決標金額
	108 學年度公費生宵夜麵包及內湖校區早餐麵包	財物類	2,051,860 元
	108、109 學年度公費學生校服製作案	財物類	2,190,492 元
	木柵校區演藝中心空調系統汰換	財物類	4,982,760 元
	108 學年度早午晚餐食材-蔬菜水果生鮮及雜貨	財物類	14,273,820 元
	內湖及木柵校區無線網路設備汰換	財物類	3,840,000 元

總務處提供

(三) 人力資源

1. 行政管理體系之規劃與組成：

依據本校組織規程，置校長一人，綜理校務；副校長一人，襄助校長處理校務。行政體系分為行政單位、教學單位以及附設團隊三大區塊。行政單位有教務處、學生事務處、總務處、研究發展處、軍訓室、秘書室、人事室、主計室、藝文中心、圖書資訊中心，另依單位業務屬性與複雜程度，另設二級單位；教學單位計有京劇學系、歌仔戲學系、戲曲音樂學系、民俗技藝學系、劇場藝術學系、客家戲學系六學系，及通識教育中心，另學校附設團隊包含京劇團、綜藝團以及青年實習劇團。為保持行政組織及用人的彈性，部分組織以任務編組方式運作，包括青年實習劇團，及本校通識教育中心所屬華語文中心。六學系因學制繁雜、業務繁重，除置系主任外，並配合一貫制學制實施，自 106 學年度起增置副系主任協助辦理系務，推動及展演、劇務推廣。

2. 行政人力配置與運作：

為有效控制及靈活運用行政人力，且配合校務需求彈性調整組織架構，本校目前編制員額計有教師 214 人，職團員工 192 人，總計 406 人；現有員額計有教師 117 人，職團員工計有 178 人，另為因應學校校務發展需求，以校務基金聘用相關行政工作人員計 20 人。

表 42：108 年本校教職員編制一覽表

名稱別	編制員額	現有員額	備註
教師	214	117	員額數統計表（計算至 108 年 12 月 31 日）
職員	62	58	
團員	130	106	
技工友駐警	15 人	14 人	
校務基金人員	0	20	
以上合計	406	315	
1/校長本職為教授，不重複計算人數。 2/員額數合計不含兼任教師，教師員額內含研究人員、教官及專業技術人員。 3/人員統計以當月 1 日在職為準。			

人事室提供

除專職行政人員外，本校各學系部分教師也配合其專業屬性兼任相關行政職務，依據本校經教育部核定之「一貫制學制課程計畫書」，通過學校組織章程修訂，於各學系增設副主任，以襄助學系主任綜理系務，並開放具講師以上資格的高職部教師擔任二級主管，更增加學校行政人力運用之彈性，並能借重各級專業教師之專業學養與行政長才，活化校務行政運作。

另亦規劃行政職員工進修研習，追求服務品質的提升，除鼓勵進修學位及參加校外機關研習，並定期舉辦校內行政人員研習，持續推動職員工教育訓練，提升職員工服務熱忱與績效。

七、管考機制

（一）校務中長程發展規劃

本校把握「立基傳統、開展格局」的轉變契機，配合國家對高等教育的前瞻規劃，完成對校務永續發展的策略思考，具指標性的重要成果，其中包含完成「國立臺灣戲曲學校校務中長程發展計畫」，以確定「培育優質傳統戲曲專業人才，維護發揚傳統表演藝術的專業學府」之發展定位。

為實現校務發展目標，本校分別規劃以5年為期的中程計畫，和以10年為期的長程計畫，研擬各項具體行動方案，與既有的教學、學習、實習、創作、展演體制充分整合，確實強化學校體質，拓展學校發展格局。研擬原則為：

1. 整合教學資源

本校規模較小，各項資源有限，因此，配合中長程永續發展的企圖，各項具體行動方案的規劃，應朝著能夠整合既有的教學平臺、機制、人力、物力的方向努力，以期有限資源發揮最大效益，強化校務發展動能。

2. 結合文化利基

透過建教實習與產學合作，爭取教育與文化藝術資源，並且基於互利互惠精神，連結校外文化藝術領域，不僅能為學校爭取更為豐沛的資源，更能強化產學連結，厚實學校教學、學習、實習的實務能量，開展校務發展格局。

3. 鼓勵創意思維

傳統表演藝術的未來發展，回應當代社會文化發展，發揮文化藝術提升公民素養、創造社會和諧氛圍的重要功能，並能透過創意思維的挹注，結合國家推動文化創意產業的政策方向，擴展文化藝術影響力，完成校務發展目標。

4. 關注全球視野

本土文化藝術的發展，前瞻未來，端賴與世界的連結，多元文化元素的交

會與融合，我們以具體行動，將本校師生帶到國際舞臺，破除國界隔閡，張開雙臂熱烈擁抱全球化的世界，更能將當代全球表演藝術，帶進校園與教室，建立無礙溝通交流的機制，為師生建立無邊界的學習環境，以全球之力，建立校務發展永續機制。

本校以對校務發展的整體思考，對外在環境的完整評估，把握「立基傳統、開展格局」的契機，配合國家對高等教育的前瞻規劃，具體落實校務永續發展策略如下：

1. 校園空間

依據校務永續發展規劃藍圖，並結合國家推動全民美感教育的政策方向，完成新建「劇藝教學大樓」及校園空間整體規劃之計畫。藝術教育專業發展本校有鑒於藝術專業教育之社會影響力，連結國內幾所重要專業藝術校院，包括臺北藝術大學、臺灣藝術大學、臺南藝術大學，共同建立藝術專業教育策略聯盟，深化全民美學素養的經典價值。

2. 國際化

本校過往已與大陸地區重要藝術教育機構與演藝團隊，建立長期合作關係，並已建立師生常態互訪、專業培訓、展演交流的機制，並與各國傳統表演藝術社群建立合作互動機制。

3. 藝術傳承

本校將傳統表演藝術之美帶到全臺灣各地中小學校園，自 106 年起進一步將傳統表演藝術課程帶進中小學課堂，結合中小學「人文藝術課程」，以協同教學模式，豐富各校人文藝術課程教學內涵，深植傳統文化藝術種子。

八、藝文發展

本校為國內唯一一所傳統表演藝術菁英人才訓練基地，肩負戲曲之傳承使命，長期以來致力於戲曲和特技之推廣，成效斐然。同時，被視為弘揚傳統表演藝術的重鎮，必然責無旁貸負起推廣文化藝術的重責大任。

本校係屬教育單位，平日嚴格訓練學生之際，也讓學生在舞台上表現所學。每年 3-6 月間舉辦「戲曲風華藝術節」，讓教學延續至舞台表演，不僅增強學生之舞台經驗，也帶給社區居民優質的藝術饗宴。此外，本校長期經營之「碧湖劇場」觀光戲，帶給國內外觀眾觀賞傳統戲曲和特技的最佳機會。未來將著手規劃內湖校區「碧湖劇場」藝術季和木柵校區「文山戲曲舞台」藝術季，擴大集結演出內容之深度與廣度，強化本校與社區文化的連結，服務更多熱愛戲曲和特技的朋友們。

（一）藝文相關活動

1. 表演場館統計資料：

表 43:108 年藝文中心租借場次收入表

年份 月份	場次	收入
1 月	5	86,560 元
2 月	1	27,600 元
3 月	2	82,400 元
4 月	7	310,720 元
5 月	4	301,800 元
6 月	7	157,440 元

7 月	17	392,400 元
8 月	3	121,360 元
9 月	6	250,540 元
10 月	6	220,960 元
11 月	4	210,500 元
12 月	9	206,120 元
總計	71	2,368,400 元

藝文中心提供

表 44: 碧湖劇場參訪人數統計表

108 年度碧湖劇場參訪人數及收入金額統計表						
108 年	國內團體人數	國外團體人數	參訪總人數	開演場次	總收入	備註
1 月	2	46	48	1	\$9,500	
2 月	1	29	30	1	\$5,800	
3 月	28	150	178	2	\$89,000	
4 月	0	0	0	0	\$0	
5 月	5	27	32	1	\$9,600	
6 月	308	0	308	1	\$0	
7 月	5	45	50	1	\$10,000	
8 月	33	38	71	1	\$14,200	
9 月	0	0	0	0	\$0	
10 月	9	594	603	2	\$162,300	
10 月	596	0	5967	11	\$550,000	藝術滿城香
11 月	60	0	60	3	\$78,000	

12 月	383	143	542	4	\$149,900	
109 年 1 月	21	33	58	2	\$11,400	
總計	834	1072	7947	30	\$1,080,200	

藝文中心提供

2. 碧湖劇場外賓及外國學校團體參訪

- (1) 108 年 1 月 7 日諾魯共和國總統一行參訪碧湖劇場演出。
- (2) 108 年 1 月 24 日日本京都扶知山淑德高等學校 50 名師生參觀碧湖劇場演出。
- (3) 108 年 2 月 19 日國立臺灣師範大學率日本籍外國學生來校參觀碧湖劇場演出。
- (4) 108 年 3 月 6 日日本福岡舞鶴高等學校 140 人包場觀賞碧湖劇場。
- (5) 108 年 3 月 19 日審計部舉辦「2019 國際審計技術交流論壇」成員一行人拜會本校欣賞碧湖劇場演出。
- (6) 108 年 5 月 7 日外交部「2019 亞西及東南非國際菁英領袖營」蒞校參訪。
- (7) 108 年 10 月 1 日日本東京都立狛江高等學校 80 人包場觀賞碧湖劇場演出。
- (8) 108 年 10 月 24 日日本京都扶知山淑德高等學校 284 名師生來校包場觀戲。
- (9) 108 年 11 月 20 日日本津田學園高等學校 300 名師生來校包場觀賞特技演出。
- (10) 108 年 11 月 28 日外交部 2019 年「太平洋島國青年領袖培訓計畫」(PILP) 率團參觀。



108 年 5 月 7 日外交部「2019 亞西及東南非國際菁英領袖營」蒞校參訪。



108 年 11 月 28 日外交部 2019 年「太平洋島國青年領袖培訓計畫」成員蒞校參訪



「2019 國際審計技術交流論壇」成員參訪劇場

藝文中心提供

3. 敦親睦鄰與促進社會關係：

- (1) 108 年 6 月 20 日辦理碧湖劇場敦親睦鄰「春草闖堂」活動，以京崑劇團優質戲劇節目，免費開放內湖鄰里鄉親進場觀賞，達到回饋當地與履行社會責任的目的。
- (2) 108 年 4 月 27 日本校 62 週年校慶，舉辦戶外舞台演出，整合各學系演出一系列精彩活動，包括戲曲音樂學系「新星耀演」、歌仔戲學系演出「逛花燈」、京劇學系演製「祈福求安舞鍾馗」、客家戲學系帶來「蟠桃會」等熱鬧精彩的節目，對於促進社區和諧關係，創造融合共生架構，奠定堅實的基礎。

4. 舉辦 108 學年度「藝術滿城香」活動

108 學年度本校承接新北市政府教育局委辦之藝術滿城香活動，自 108 年 10 月 21 日起至同年 11 月 25 日止，每週一於木柵演藝中心演出共計 11 場次，邀請新北市地區 44 所國小師生來校欣賞戲劇與特技融合的藝術饗宴。在節目規劃上，本次活動特別納入客家戲新編兒童劇《虎怕 who》，並結合過往備受好評的特技團《百戲匯萃》演出，帶給 5,976 位師生餘韻無窮的讚嘆與

驚奇。11月11日的第六場演出，更邀請到教育部技職司楊玉惠司長、本校大家長劉晉立校長，以及滿場5百多位小朋友共同經歷一場視覺上的奇幻冒險。楊司長除了全場參與觀賞之外，更親切與特技團演員進行互動，給予我們實際的支持與滿滿的能量。



教育部技職司司長楊玉惠蒞臨會場與演員互動



主持人以生動活潑的方式帶領小朋友學習劇場禮儀



雜耍演出與小朋友互動



全體演員與小朋友拍照合影

藝文中心提供

(二)志工隊

成立於101年5月，係召集熱心之退休人員而成立。107年度經常參與志工總計共有50位，木柵校區22位，內湖校區28位。協助內湖校區相關行政輔助事宜、校園安全及課後輔導的工作。木柵校區則協助圖書館、體適能中心及體育器材室及健康中心工作。此外，由於本校演出活動繁重，部分志工則支援導覽解說等工作，以補編制的人力之不足。

戲曲藝術作為傳統文化的精粹，歷經時代的考驗，仍然以潛移默化的方式影響著當代社會，透過各種藝文推廣行動，引導師生進入學校所在地區的社區

網絡，以自身的專業素養豐富傳統藝術特色，透過關懷在地，激勵師生對社會的回饋，並讓參與者透過活動與課程達到認識傳統戲曲藝術及擴展藝術等視野。

表 45：志工隊服務情形

	
<p>有教學經驗之志工，協助彈性教學，課後輔導，讓學生完成該日作業</p>	<p>協助學務處課外活動組扶少團社團運作</p>
	
<p>志工服勤於健康中心，代勞老師及護理師，帶領學生至附近醫院診所就醫</p>	<p>藝文中心值勤，維持兩校區計 50 位志工之正常運作</p>

(三)研習活動

1. 推廣教育非學分班

推廣教育非學分班課程包括了京劇表演藝術、社交舞、兒童武術、銀髮太古、體操翻滾進階、阿公阿嬤樂活記(寫作趣)、古典彩妝與工藝等課程。

108 年度各期假日推廣班，總計開設 7 門課程，招收學生總數 150 人次，經費總收入 269,364 元。

2. 研習營活動

於每年寒暑假均與救國團等單位合作辦理「京劇及雜技研習營」，廣收臺灣學生、外國學生及返鄉浸潤中華文化之海外華裔學子，學員人數均達百人以上；108 年度各項研習營活動，總計參與學員達 610 人次，總經費收入計 760,584 元。

(四)推廣演出

1. 「假日藝術學校」108 年已與新北市吉慶國小合作辦理，委辦經費共 48,000 元，於瑞芳吉慶國小辦理京劇、歌仔戲、戲曲音樂及民俗技藝等體驗。由本校各學系專業老師擔任授課老師，並帶領同學擔任助教協助表演動作示範與裝扮。

2. 「教育部 108-109 美感戲遊記 II」巡演計畫—教育部推動各類藝文團體至中小學巡演及藝術增能作坊，108-109 年預計參與人次達近 13,000 人，共計補助 1,750,000 元。

(五)進修學分班

「劇場在職專班」—為呼應畢業校友之要求，特規畫在職進修專班，並陳報教育部核准辦理，自 102 學年起開始招生至 108 年目前在學共計 38 人，專班的成員多半為早期高職時期畢業之校友，已經在各行各業中，展現長才，108 年收入 674,000 元。

表 46：106-108 年劇場藝術在職進修專班招生員額人數

年度	106	107	108	總計
招生額度(新生)	20	0	0	20
轉學生	25	26	0	51

教務處提供

(六) 長照關懷社區推廣班

我國整體人口結構快速趨向高齡化，使得長期照顧（簡稱長照）需求人數也同步增加。為配合國內政策發展完善的長照制度，結合藝文課程，辦理教育部樂齡大學與社會局長青學苑，銜接預防保健、活力老化、減緩失能，促進長者健康福祉，並透過藝術提升老人生活品質與學習部落後之生命力。

1. 教育部「樂齡大學」經費補助全學年 33 萬元，每學年度開設 1 班，分為上、下學期開班，學員人數年齡均為 55 歲以上，招生人數以 42 人為限。108 學年度總計開辦 16 門各式課程，課程時數達 344 節，招生人數總計 83 人次，教育部補助總經費 330,000 元，學員學費收入預估共 123,000 元。
2. 「長青學苑」為臺北市政府社會局補助專案計畫，主要招收對象為設籍在臺北市之年滿 60 歲民眾，開設地點於本校內湖校區，自 102 年首次開辦秋季班開始，累計 103-108 年，長青學苑總計開辦 59 門課程，108 年度招收人數總計 108 人次，共計收入達 332,960 元。

九、團隊與系科發展

本校以培育國家傳統戲曲專業表演人才為宗旨，以教育、傳承與弘揚傳統戲曲為推動方向，「小而美、精而優」專業人才養成學院，共設有六個科系，單系單班，每班學生約 20-30 名。為強化教學與實務、學校與產業的連結，另設有「京劇團」、「綜藝團」及「青年實習劇團」(任務編組)三個表演團隊，肩負展演創作、藝術推廣、創新育成等任務，同時透過建教實習與團員晉用機制，提供相關職涯發展的選擇。

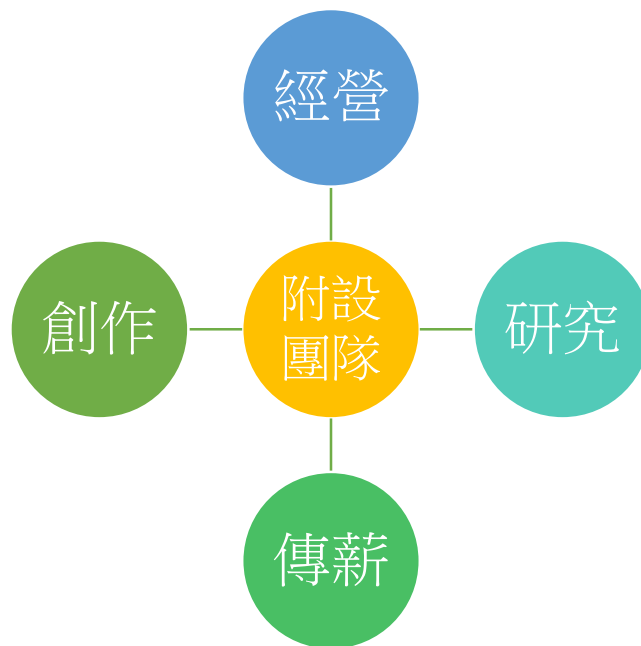


圖 7：團隊與系科發展

(一) 京劇學系

本系創設分四部級，小學部、國中部、高中部，在專業術科技術層面，皆以傳統京劇「教、學、練」為主要教研目標；專業學科學術層面，因應社會藝術環境的變遷與需求，於高中部、學院部皆陸續增添劇場藝術、西洋藝術、劇本導讀及劇藝創作等相關課程，以擴大知識層面。是國內唯一以十二年一貫制之藝術教育單位，教師得依自身專長給予學生適材適教地

自基礎至進階的嚴謹訓練，期許輔導學生能多元發展。

本系以「傳承」、「發揚」、「創新」為發展特色，推動和落實理論與實務的平等重視，透過建教合作與產學研發，在實境中學習、運用，達到理論與實務相輔相成，增加學習的效益，並能早日接觸校外環境與業界生態，藉由產學研發採表演委託製作及共同合辦等方案實施，與劇團業界密切配合，互取經驗，共享成果。

表演藝術產業在急速發展的趨勢下，專業人才的培育已是刻不容緩，學校教育必須因應產業的需求，以多元化和跨領域的寬度與廣度的教育方式極培養優秀人才，以符合產業的期待；在以教學與展演並重為核心之下，以「實務、理論、創新」為目標，經過層層專精知識的傳授，使學生實務與理論並進。

（二）民俗技藝學系

回顧臺灣特技表演藝術教育發展的歷史，我國藝術教育發展雖然結構穩定且有與世界同步之水準，但在「特技表演藝術」教學體系本系卻是全國唯一。多數國民對於特技表演藝術文化傳承的生態環境，以及市場的變動與需求缺少關注與瞭解，在高等教育中對於特技表藝人才的培育，仍有待開發。特技表演不論在國內或國外均屬新興的學術領域，全國各大專院校系之中雖有不少表演藝術系所，但並不一定能夠有效提供特技表演藝術專業之相關支援；對於學生畢業之後的市場、業界要求、國際社會的競爭力及該如何與國家表演藝術政策接軌等，皆是民俗技藝學系現階段加強養成訓練的重點。

傳承特技表演技藝與精神、發展特技表演藝術價值，及開創特技藝術表演新紀元為本系教育目標，培育學生擁有帶著走的專業知能，成為專業特技表演藝術人才，並將臺灣本土民間藝陣或民族特質等精神，結合特技表演技巧元素，發展出有別於大陸特技或國外馬戲表演之形式風格。除此之外，專業學科設有專題研究與表演與科技課程，結合科技與時代新知進行研究、發展、創意與革新，藉由

專業學術科奠基紮實表演基礎，充實表演能力，啟發創造力，滋養表演者藝術內涵，提升特技表演世界競爭力。

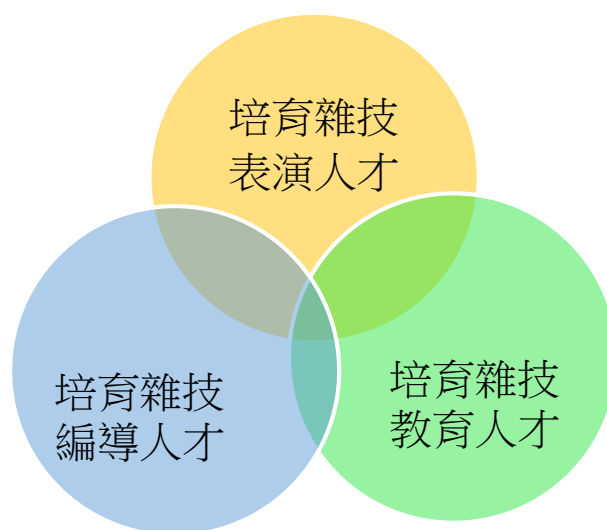


圖 8：民俗技藝學系教育目標

「實習展演」是民俗技藝學系在教學課程規劃中的核心。本系以班為單位，規劃每學年皆策劃一次重要展演，本意在檢驗各階段性的教學指標是否完整；每學年期初，系內定期召開「學製」會議，以特技表演劇場為主體並融合多元表演藝術資源，成員由本系專兼任老師共同組成，確認演出形式與風格，訓練同學具專業實務之經驗。此外，更透過建教合作等實際的展演促進本系同學表演能力之增長、舞臺表演藝術視野之開拓，具有傳承、創造與革新的重大意義。民俗技藝學系為能與國際潮流接軌，更重要的是能立基在地化，為臺灣提供一個真正符合社會需要之特技表演專業人才養成場域。

（三）戲曲音樂學系

1. 設系理念：

本系依藝術教育法，採「一貫制」學制的教育理念，培養戲曲文武場專業人才。近十餘年來，各縣市的小學音樂班、國樂班或國樂社團，如雨後春筍般設立。本系吸收國小畢業、未滿 15 歲，具傳統戲曲文場與武場樂器演奏專

長及潛能者為新生，施予長期專業培訓，成為專精之戲曲文武場人才，投入臺灣各專業劇團，提昇各劇團專業演出水準。

2. 教育宗旨：

本系以培育戲曲文武場演奏人才為主，培養傳統融合創新戲曲音樂之演出人才為輔。學程包括國中、高職及學院等三階段，採十年一貫制專業技藝進階訓練為導向，依階段逐步養成戲曲文武場專業演奏人才。敦聘具戲曲音樂實務經驗之專業技術人員，及具博、碩士學歷之相關領域師資，培養學生戲曲音樂專業學、術科之知識與技藝，期為國家培養符合當代各傳統戲曲劇種之音樂專業人才。

3. 學生能力指標：

培育學生德、智、體、群、美五育均衡發展為原則，除戲曲音樂、專業學術科之外，亦須接受人文學養與通識薰陶之環境，達到術德兼修之全人教育目標。課程方面強調術科器樂演奏專業術科、戲曲專業課程、音樂基礎能力及相關理論並重。透過學生人數比例規畫設計課程，達到理論與實際、本土傳統與現代兼顧之學生學習方針。傳統劇藝音樂方面，開設歌仔戲、客家戲、京劇、豫劇、崑劇、北管戲、南管戲、梨園戲、高甲戲等各劇種音樂相關課程為主軸。專業課程方面，以戲曲文場、武場訓練為主，以小型絲竹合奏、文武場大合奏等演奏方式為輔。音樂理論方面，則採傳統音樂理論與現代基礎樂理二者並重之原則施教。

4. 課程規劃：

本系自國中至學院十年一貫之課程理念，以戲曲音樂表演藝術為主軸，配合學生能力發展歷程，尊重個性發展，激發個人潛能，以涵養傳統元素，尊重傳統文化價值，並兼顧現代科學知能，融合傳統與現代，提昇戲曲音樂藝術層面。為實現一貫制戲曲音樂教育目的，需引導學生致力達成下列課程目標：

- (1) 探索與表現：使每位學生能自我探索，覺知環境與個人的關係，運用媒材與形式，從事藝術表現，以豐富生活與心靈。
- (2) 審美與理解：使每位學生能透過審美及文化活動，體認各劇種音樂之藝術價值、風格及其文化脈絡，珍視藝術文物與作品，並熱忱參與各劇種的藝術活動。
- (3) 實踐與應用：使每位學生能了解藝術與生活的關聯，透過藝術活動增強對環境的知覺；認識藝術行業，擴展藝術的視野，尊重與了解藝術創作，並能身體力行，實踐於生活中。

(四) 歌仔戲學系

歌仔戲是唯一在臺灣本地發軔成長的戲曲劇種，發展至今一百多年來，歌仔戲的表演藝術至今仍持續的發展改良中，從落地掃、外臺歌仔戲、內臺歌仔戲、電影電視歌仔戲到現代劇院舞臺上的精緻歌仔戲，一直扮演著隨時掌握了各階段民間文化活動的重要角色，展現出自由、包容和通俗的戲曲藝術特色。源自閩南民歌、說唱的歌仔戲曲調，草根性強、通俗自然，適度吸收了各時期流傳於臺灣的各類型劇種，如京劇、亂彈戲、高甲戲等，豐富了歌仔戲的內涵，融合成獨樹一幟的表演型態。

歌仔戲雖具有著臺灣重要的文化指標地位，然向來於從業者之培育十分欠缺，普遍學歷認證與教育素養仍缺乏，且長期以來，教學學制及系統皆未完備，為符時代變遷、滿足各界期待，計畫進行整體全面提昇、培育更高專才，故本系因應而生，並擁有了十分特殊且極具優勢之發展空間。

本系以「傳承」、「發揚」、「創新」為發展特色，建基與竭力於傳統技藝的傳承保存，充份發揚傳統精神，結合社會脈動與發展潮流趨勢，進而創新研發符合當代社會及業界環境需求之藝術作品，期開拓出更寬廣的藝術新境，充實業界人才，亦以實務面、應用面、技術面，表演、創作、導演實務及藝術行政等並重。

訓練培育專精的從業者是歌仔戲學系過去的主要投入塊面，然有鑒於歌仔戲的藝術創作人才與專業師資群的長期缺乏，基層與專精的歌仔戲從業者已非能滿足當代劇場環境與生態，為更進一步培育訓練文化創意人才，充實並提昇歌仔戲的整體環境，升格學院則成必要發展；擁有基層的演員養成教育，進入專精的演員提昇，最後完成孕育出具當代視野、國際觀的優秀歌仔戲表演藝術家及藝術創意工作群，整體改造歌仔戲現有生態及建構未來優質健全環境，是現今歌仔戲學系的主要核心價值。

（五）劇場藝術學系

本校是全國唯一的傳統表演藝術高等學府，與其他表演藝術相關系所相較，更具有獨特和明確的傳統戲曲特色，擁有充分的傳統表演藝術資源。基於以上的考量，劇場藝術學系之設立，正是因應台灣社會發展對表演藝術的專業技術人才需求，並運用本校之傳統文化特色資源，發展出獨特的教育特色。

【教育宗旨】

培育對劇場製作專業有整體認識，對傳統與現代劇場發展有完整概念，具有正向思考能力與創意溝通的技術劇場專業人才，並致力於發展技術專業本位、傳統與現代接軌的學系特色。

【教學理念】

1. 技術本位：強調技術劇場專業的獨特性，及強化劇場展演製作的整體概念。

內涵：本系一貫堅持技術本位，無論在課程的設計、師資的遴聘、空間的規劃、教學實習活動的安排，均以技術劇場為導向，以技術劇場的四項主要範疇（舞台技術、燈光技術、音響技術、服裝技術）為核心的專業學程，以培育技術劇場專業人才為教育目標。

劇場藝術與製作的其他領域，包括編導演創作、劇場設計與行政管理的相關課程安排，也在技術本位的學系特色堅持下，仍以強化本系同學對劇場製作

專業的整體認識為教育目標，讓本系所培養的技術劇場專業人才不僅具備技術專業智能，更具備未來多元發展的潛能，與時俱進，為將來職場工作做最充分的準備。

具體作為：

- (1) 師資規劃：師資結構的發展將在現有的基礎上，以建構一個完整的技術劇場教學架構為目標。
- (2) 課程規劃：現行課程標準皆以技術劇場為主，搭配以相關之人文、編導、設計、演出暨製作管理基礎課程使學生能建立劇場製作專業的整體認識。
- (3) 教學實習：除課堂教學外，以校內外演出製作為內涵的展演實習課程，及就業學程，充實本系的技術專業教學內涵。

2. 傳統與現代接軌：強調傳統戲曲演出特色與當代技術劇場發展的互補性及互為借鏡之必要。

內涵：本校為全國唯一的傳統戲曲專業學府，在保存戲曲優良傳統的同時，更具有現代觀點與精神，不僅注重各學系的專業性，更強調不同戲曲劇種類型之間的互動，傳統資源與現代理念的互動，乃至於傳統美學與現代技術的相輔相成。就技術劇場專業的角度來看，這樣的互動與相輔相成，更可以讓傳統與現代在劇場製作實務的領域中，互為所用，順利接軌。

具體作為：

- (1) 課程規劃：發展具有傳統特色，並結合現代技術的特色課程，包括保存傳統技藝的「裝飾藝術」（傳統刺繡編織課程），結合新舊的「織品設計」、「戲曲舞美設計」、「戲曲演出音響工程」等課程規劃。
- (2) 跨系實習合作：強化本校各學系之間的實習合作，以傳統戲曲演出形式為基礎，結合傳統與現代，互為所用，互相影響，以建構具特色的演出作品質感提升。

【發展重點】

1. 因應表演藝術產業對專業技術人才需求的迫切性

表演藝術產業的擴張，是未來發展的必然趨勢，對於專業人才的需求，尤其是技術執行人才的需求，也必然配合成長，國內目前並無這方面的相關系所，因此，本系將是唯一能配合因應這些人力需求的專業學系。

2. 建立技術劇場製作專業制度的必要性

技術劇場雖然已有相當的發展，但在專業制度的建立方面，包括工會的成立、專業證照制度的建立、以至於專業工作者的各項保障，均還有極大的發展空間，作為唯一的技術劇場專業學系，無論在課程、教學實習、學生未來發展的各方面，對於未來各項專業制度的建立，都是非常重要的基礎建設。

3. 技術劇場學理發展與實務製作的相輔相成

作為一個專業技術學程/學系，必須兼具理論基礎與實務操作，從課程規劃、教學實習、教師研究發展等各方面，均以此為指導原則。

4. 傳統表演藝術美學與現代技術理念發展的接軌互動

在當代的文化情境中，傳統與現代再不是兩個互不干涉的領域，而是緊密聯繫、相互借鏡的思維模式，本校做為全國唯一的傳統表演藝術學府，自然更具有這方面的優勢條件，提供學系在課程規劃方面的努力。

本系課程規劃不斷檢視與表演藝術產業技術劇場新興發展趨勢與時俱進，在全國唯一的傳統戲曲學院中以傳統為底蘊，以務實訓練臻至產學致用接軌，訂定了四個十年願景：

【發展願景 TCPA】

1. 劇場的(Theatrical)：

劇場藝術學系致力於創造一個充滿活力的劇場學習氛圍，讓傳統戲曲美學與現代劇場藝術能有豐富而充滿啟發性的互動，在珍惜保留傳統價值的同時，也能善用現代科技創造屬於當代臺灣劇院的特殊風貌。

2. 創意的 (Creative)：

劇場藝術學系致力於創造一個自由創意的創作空間，鼓勵師生大膽發想，並

且從創意中尋找、測試各種可能的技術方法，讓創意不再只是浮空的想法，讓創意落實成為有效的專業工作方法，盡力完成每一個獨特的夢想創意。

3. 專業的 (Professional)：

劇場藝術學系致力於創造一個實務導向的工作環境，透過各種表演類型與表演團隊的專案合作，要求嚴守工作紀律與專業倫理，以建立並推廣技術劇場的專業性。

4. 技藝達人(Artisan)：

劇場藝術學系致力於創造一個具有啟發性的學習場域，讓學生在學習劇場、創意、專業的技術能力之外，能深刻地體現由技術專業的精進研習臻至達人的層次，技術與藝術的潛能得以自由出入、盡情發揮。

(六) 客家戲學系

注重傳統戲曲表演技藝能力的培養，以及表演藝術相關能力的提升，為本系核心宗旨，鑑於教育重點為傳承客家傳統表演藝術，兼具客家語言、文化、藝術推廣之效，本系從客家語音、客家文史、戲曲唱腔及身段、劇本研讀，乃至舞臺演出、作品編創研發等課程規劃，務求客家戲曲永續發展。

「實務、理論、創新」為標的，致力於客家戲曲表演藝術整體能力的提升探索，規劃進階表演與編導創發為本系兩大學群，在課程規劃方面以表演為核心，循序鍛鍊客家表藝相關職能能力，養成客家戲曲編、導、演之專業人才，以學群概念培育客家採茶戲曲表演、創作、理論各方面之專業人才，啟發學生潛質，配合其志趣，使學生發揮長才，為客家採茶戲增添一股新勢力，並使之成為相關表演領域之生力軍。

本系教學理念注重實務經驗與理論課程相互並進，依學生之資質給與不同的元素，為傳統表演藝術，達到承先啟後，精益求精。本系亦注重教育、專業、民族、現代與創作性，以提升表演戲曲人才之實務性，強化理論基礎，培養學生紮根傳統、掌握現代、開創傳統表演藝術以呈現現代感及國際性，整合傳統及現代

之觀念，創作具宏觀視野之戲曲作品。

（七）京劇團

本校臺灣京崑劇團前身為「復興國劇團」，創建於西元 1963 年，是臺灣唯一傳統戲曲學府之附設劇團，也是臺灣迄今最悠久的京崑劇團。本團經常代表臺灣遠赴海外公演，達成文化交流、敦睦邦交、宣慰僑胞之外交重任。同時也肩負臺灣慶典、紮根推廣藝術教育與實習育成等任務，於臺灣各社區、校園巡迴演出、示範演講，培養戲曲欣賞人口；支援輔導民間劇團，與民間攜手合作；推動藝術師資培育與人才實習，共創傳統戲曲更長遠發展之空間。臺灣京崑劇團在藝術專業上以「繼承傳統」與「現代創新」兩條路並行發展，創作出無數膾炙人口的劇目，並與各界大師合作，打造京劇與崑曲精品藝術，發展臺灣獨特的創意文化，同時涵養紮根本土各劇種，對於臺灣戲曲的歷史與藝術風貌有著關鍵性的影響。

回顧劇團史，早期發揚及傳承戲曲的藝術使命號召下，多以搬演膾炙人口的骨子好戲，如《四郎探母》、《白蛇傳》、《貂蟬》、《古城會》、《八義圖》、《鼎盛春秋》、《龍鳳呈祥》、《安天會》、《楊家將》、《水瀧洞》、《金錢豹》等百餘齣，展現紮實的傳統藝術實力。90 年代後，配合時代與社會脈動，在傳統的基石上創作新劇，結合現代劇場觀念，吸取編導手法，選材符合當代審美的作品，奠定許多精緻的代表作品如下：2020 年新編戲曲《看瓜別·後》、《人間夫妻》、2019 年新編崑劇《良將與惡魔：雙面吳起》、2018 新編崑劇《二子乘舟》、經典再現《潘金蓮與四個男人》、新編京劇《琵琶行》、2017 新編崑劇《蔡文姬》、新編戲曲《齊大非偶》失控的春秋、2016《戲說孫中山》、《京彩夏艷》、2015 傳奇京劇《化人遊》、《臺灣京劇：孫中山》、2014《羅生門》、2013 創藝京劇《閻河渡》、2012 京崑大戲《雜劇班頭-關漢卿》、2011 新編崑曲《楊妃夢》、2010 新編京劇《賢淑的母親》、舞台劇《夏雪》李行導演作品、2009 新編崑劇《李香君》、2008 新編歌劇《桃花扇》、2007 新編京劇《青白蛇》、2007 新編崑劇《孟姜女》、2006 京劇《忠義千秋》、2006 兒童戲曲《卡拉山傳奇之魔法五兄妹》、2005 新編京劇《射天》、2003 新編京劇《張飛的情人》、2002《八月雪》諾貝爾文學獎得主高行健作品、2001 新編京劇《少帝福臨》、1999 新編戲曲《出埃及》、1999 兒童戲曲《森林七矮人》、1998 新編戲曲《羅生門》、1996 兒童戲曲《新嫦娥奔月》、1996 新編戲曲《阿Q 正傳》、1995 新編戲曲《美女涅槃記》、1994 新編戲曲《潘金蓮》、1994 新編戲

曲《法門眾生相》、1993 新編戲曲《荊釵記》、1993 新編戲曲《關漢卿》、1992 京劇《徐九經升官記》...等經典傳統戲曲劇目。

回顧過去展望未來，逐一審視走過的痕跡，將歷年來致力於精緻藝術的奠基與經典作品的打磨，做為走過半世紀後，再發展的起步。以追求「創新卓越、劇藝揚飛」的目標，實踐「文化傳薪」的理念，再創新猷。

(八) 綜藝團

本校綜藝團是國內唯一隸屬官方的民俗技藝表演團體，以弘揚傳統文化、推廣民俗技藝為宗旨，不定期接受各界之邀演，足跡遍佈臺灣各地，亦深入山區、橫跨外島為民眾演出，深獲好評；更常應外交部、教育部、文化部、僑委會等政府單位之徵召，遠赴世界各國巡迴演出，從事宣慰僑胞、敦睦邦誼及促進國際文化交流之工作，頗受各界讚揚。

綜藝團以薪傳民俗技藝為發展核心，同時戮力肩負傳揚與教育工作，保存傳統民俗技藝，務使民俗技藝傳承不墜；除承續傳統民俗技藝之外，並不斷研發新式民俗技藝，開拓表演新視野，貼近時代脈動，與戲劇、舞蹈、音樂等元素相結合，致力於推陳出新，展現臺灣本土之文化藝術表演特色。

除在臺灣地區深入城鄉，開拓雜技觀眾群，盡心宣揚雜技文化外，綜藝團更應邀遠赴全球各地巡演，敦睦邦誼及宣慰僑胞，以無國界之民俗技藝，進行軟性的藝術文化外交，同時更將雜技文化推向國際舞臺，促進國際交流；未來除以民俗技藝之弘揚與推廣自許外，仍將戮力於不斷之創新與變革，期使民俗技藝結合多元化藝術，呈現各種不同面向的發展可能，並將持續與各個不同的國際級表演團體合作，邁向更璀璨的藝術殿堂。

(九) 青年實習劇團(任務編組)

本校為全國唯一 12 年一貫學制傳統戲曲人才養成學府，以培育優秀藝術人才、弘揚戲曲文化為宗旨，亦肩負戲曲文化「傳承」、「發揚」與「創新」之重責

大任。面對當代多元創新的表演藝術，與深耕本土文化之發展趨勢，本校一向積極串連學校與職場，透過教學與實習，以務實致用為核心，為未來專業表演藝術工作者，開拓更寬廣之發展前景。

本校青年實習劇團之建立，結合在校學生及校友對戲劇、音樂、舞蹈、雜技、文學…等有志文青年，共同成立一個根植於傳統並結合現代劇場藝術的青年劇團，作為傳統文化藝術之傳承，找回年輕觀眾熱愛戲劇表演藝術文化的精神，推廣年輕族群最足以自傲的傳統文化藝術，以實現從學校到職場充分整合各學系及實務磨練的育成單位。冀望藉由此一機制的完整建立，能讓有限資源做更高效率的運用，進而培育出全方位的傳統表演藝術專業工作人才。

劇團致力推廣傳統戲曲藝術文化，期望能保存先民對生活最純樸、自然、原始的體悟，承傳先祖的生活智慧與藝術經驗。在現今弱勢的資源環境中，期望能以優質的表演技藝、年輕化的演出陣容、精采的劇情及細緻的音樂搭配，讓更多的觀眾重新引燃對於傳統戲曲的熱情，進而支持、與這批喜好傳統文化藝術的表演者，再創另一個屬於新一代的表演藝術新象，繼而引起更多人士參與振興傳統戲曲文化的工作，同時藉由青年實習劇團的成立，培育戲曲藝術精銳演員。

除建立畢業生堅實的劇藝專業，更期許能夠連結業界資源、擴展專業知識，逐步發展成為銜接職場的人才育成基地，提供團員經營劇場及推廣活動之最佳實習平臺。

十、投資規劃及效益

本校「投資取得收益收支管理要點」配合「國立大學校院校務基金設置條例」及「國立大學校院校務基金管理及監督辦法」104 年修訂，增修投資項目、資金來源、投資程序及投資額度限制等項目，業經校務基金管理委員會審議通過後實施。

(一)年度投資規劃：109 年度規劃擬以存放公民營金融機構定期存款為主。為避免定存適用大額存款利率，遂定存金額將配合金融機構設定之額度上限，以利取得一般定存利率，創造較高之利息收入。

(二)投資評量與決策：

1. 市場評估

全球經濟受美中貿易衝突、新冠肺炎全球蔓延、英國脫歐紛爭、中國經濟金融風險續增及地緣政治不確定性升高所影響，致使國際主要國家面臨景氣下行壓力，並陸續轉趨寬鬆貨幣政策，以減緩全球經濟衝擊。是以，據經濟發展趨勢與產業循環特性，擬予以考慮投入新臺幣定存以外之投資項目。

2. 投資評量與決策

表 47:109 投資評量決策表

	投資項目	評量
1	新台幣、外幣活期定期存款存放於公、民營金融機構。	1. 此方案較保守穩健，擬將定存列為本校主要投資項目。
2	購買本國公債、國庫券或其他短期票券。	1. 新冠疫情嚴重：央行指出新冠肺炎疫情擴散已較SARS嚴重，疫情的負面外溢效應威脅全球經濟前景。肺炎疫情衝擊全球景氣，壓抑國際原油等原物料價格，不利國內消費需求。台美利差部分，聯準會在3月3日緊急降息2碼，市場預期未來仍有降息機會，此舉將導致熱錢流入台灣，促使新台幣匯率強勁升值，不利出口進爭。 2. 目前不建議購買公債、國庫券或其他短期票券。
3.	投資於與校務或研究相關之公司與企業，除以研究成果或技術作價無償取得股權者外，得以本校自籌收入作為投資資金來源。	1. 應依「國立大學校院校務基金管理及監督辦法」第14 條投資額度規範，經費來源除留本性質之受贈收入外，其合計投資額度不得超過學校可用資金及長期投資合計數之百分之五十。 2. 目前無與本校校務或研究相關之公司與企業，因此暫不投資此項目。
4.	在一定限額內，本兼顧安全性與收益性之原則，投資下列各項標的：	應依「國立大學校院校務基金管理及監督辦法」第14 條投資額度規範，經費來源除留

	1. 國內上市、上櫃公司股票。 2. 國內初次上市、上櫃公司之承銷股票。 3. 國內上市、上櫃公司發行之公司債。 4. 依各國法令規定發行之台幣、外幣計價之基金受益憑證或指數股票型基金(ETF)。	本性質之受贈收入外，其合計投資額度不得超過學校可用資金及長期投資合計數之百分之五十。
決策	本校投資項目由新臺幣定存為原則，增加一億新臺幣活存轉定存，以提高投資效益。	

研發處提供

3. 預期效益：

新臺幣定存投資：財務靈活調度，增加定存利息，依中央銀行理監事聯席會議決議維持現行政策利率不變與現行郵政儲金利率不變前提下，108 年定存利息收入約新臺幣 280 萬元。定存比例佔整體現金部位達 42%以上。預計 109 年增加 1 億新臺幣活存轉定存，以增加投資效益。

表 48:105-108 年校務基金投資管理效益表

年度	核定投資金額	資本利得 (B)	現金股利 (C)	銀行利息 (D)	其他 (E)	總收入 (F) = (B) + (C) + (D) + (E)
	定期存款 (A)					
105	258,990,000	-	-	3,027,891	-	3,027,891
106	258,990,000	-	-	2,752,909		2,752,909
107	258,990,000	-	-	2,750,887		2,750,887
108	258,990,000	-	-	2,887,476		2,887,476

*各年度銀行利息不包含本校留本獎學金之收入。

出納組提供

第四章 財務變化情形

一、近5年財務狀況分析

(一) 收支餘絀情形

本校104年度收支規模約5.3億元，至108年度成長為5.5億元（詳表49）。105年度因演藝收入及產學合作收入接案情形不如預期、106年度因教學研究訓輔成本成長較多，致發生短絀。107年度因各界捐贈本校之受贈收入較預期增加且擲節支出、108年度因其他補助收入、受贈收入等較預期增加且部分人員尚待遞補而擲節用人費用致有賸餘。

表 49：104 至 108 年度收支概況表

單位：千元

項 目	104 年	105 年	106 年	107 年	108 年
總收入	538,256	532,574	566,993	557,590	546,383
成本與費用	534,097	536,963	569,433	557,486	545,267
餘絀	4,159	-4,389	-2,440	104	1,116

本校採一貫制教學，學生組成涵蓋國小生、國中生、高職生及學院部大學生，因高職以下學生全屬公費生無法收取學雜費，學雜費收入僅來自學院部學生，加上戲曲專精的特殊性及少子女化影響，生源拓展不易，學雜費收入等自籌收入有限，故本校主要收入係政府補助收入，約佔總收入82%（詳表50），

表 50：104 至 108 年度收入情形分析表

單位：千元

項 目	104 年	105 年	106 年	107 年	108 年
政府補助收入合計	446,458	442,544	458,735	456,787	454,674
國庫補助-教學研究收入	334,620	334,086	337,243	344,568	346,629
其他補助收入	111,838	108,458	121,492	112,219	108,045
自籌收入合計	91,798	90,030	108,258	100,803	91,709
演藝收入	22,915	17,207	23,889	23,167	23,089
學雜費收入	22,866	24,547	29,114	28,365	26,743
建教合作收入	16,389	13,048	22,436	15,330	12,321
推廣教育收入	2,546	5,168	3,255	1,477	1,457
雜項業務收入	837	752	657	695	596

利息收入	3,294	3,076	2,799	2,797	2,939
資產使用及權利金收入	17,022	20,540	16,345	17,893	16,621
受贈收入	3,421	4,416	6,374	8,083	4,774
賠(補)償收入	1,375	450	1267	1,640	2,034
違約罰款收入	122	26	0	1	0
雜項收入	1,011	800	2122	1,355	1,135
總計	538,256	532,574	566,993	557,590	546,383
政府補助收入占總收入之比例	82.95%	83.10%	80.91%	81.92%	83.22%
自籌收入占總收入之比例	17.05%	16.90%	19.09%	18.08%	16.78%

(二) 財務結構分析

本校 104 年總資產 38.6 億元，至 108 年度增加為 45.1 億元，有關資產、負債之增減變動分析如下（詳表 51）：

1. 現金比例逐年增加：本校年底帳列現金由 104 年度 4 億元增加至 108 年度 6.2 億元，現金佔總資產比例由 104 年 10.38% 上升至 108 年 13.86%，顯示近年來本校開源節流措施略有所成。
2. 固定資產逐年下降：由 104 年 7 億元下降至 108 年 6.9 億元，主要係攤提折舊，致資產價值逐年減少。
3. 其他資產於 105 年度大幅增加：係代管資產-土地辦理重估增值 6 億 8,781 萬餘元所致。
4. 其他負債於 105 年度大幅增加：係代管資產-土地辦理重估增值，同步增加應付代管資產所致。
5. 遞延貸項於 107 年度大幅增加：係配合大學校院校務基金會計制度一致規定，將指定用途捐贈(獎助學金)由受贈公積轉列遞延收入所致。
6. 其餘資產、負債及淨值科目皆無大幅增減。

表 51：104 至 108 年度財務結構分析表

單位：千元

項目	104 年	105 年	106 年	107 年	108 年
現金	400,811	484,366	532,652	595,346	624,902
流動資產	20,881	23,143	1,586	8,261	6,637
準備金	100,981	105,721	110,211	77,968	98,630
固定資產	704,643	692,172	699,375	695,001	689,637
無形資產	5,929	7,200	6,853	7,600	7,165
遞延借項	50,621	41,723	42,753	48,502	43,856

其他資產	2,575,640	3,252,924	3,240,882	3,048,923	3,038,362
資產總計	3,859,506	4,607,249	4,634,312	4,481,601	4,509,189
流動負債	19,911	32,897	14,558	16,324	18,682
其他負債	2,676,116	3,352,369	3,344,503	3,122,772	3,081,275
遞延貸項	0	3,392	7,417	13,617	14,580
基金	746,259	793,069	831,555	887,318	940,043
公積	387,668	400,360	413,556	418,743	430,666
累計餘絀	29,552	25,162	22,723	22,827	23,943
負債及淨值 總計	3,859,506	4,607,249	4,634,312	4,481,601	4,509,189

二、108 年度預算執行情形

(一) 收支餘絀情形

108 年度總收入實際數 5 億 4,638 萬 3 千元，較預算數 5 億 3,529 萬 8 千元增加 1,108 萬 5 千元，主要係其他補助收入、學雜費收入、資產使用及權利金收入與受贈收入較預期增加所致。總成本實際數 5 億 4,526 萬 7 千元，較預算數 5 億 8,171 萬 6 千元減少 3,644 萬 9 千元（包含不涉及現金支出之折舊、折耗及攤銷費用實際數 6,596 萬 5 千元、預算數 5,926 萬元），主要係因部分人員尚待遞補並撙節開支，致教學訓輔成本與管理總務費用較預期減少所致。（詳表 52）

表 52：108 年度收支情形表

單位：千元

科 目	預算數	決算數	比較增減
總收入	535,298	546,383	11,085
業務收入	515,174	518,880	3,706
演藝收入	23,000	23,089	89
學雜費收入	27,789	30,030	2,241
學雜費減免(-)	-3,274	-3,287	-13
建教合作收入	19,000	12,321	-6,679
推廣教育收入	3,000	1,457	-1,543
學校教學研究補助收入	346,629	346,629	0
其他補助收入	98,330	108,045	9,715
雜項業務收入	700	596	-104

業務外收入	20,124	27,503	7,379
利息收入	2,800	2,939	139
資產使用及權利金收入	14,000	16,621	2,621
受贈收入	2,074	4,774	2,700
賠(補)償收入	450	2,034	1,584
違規罰款收入	100	0	-100
雜項收入	700	1,135	435
總成本	581,716	545,267	-36,449
業務成本與費用	569,216	528,616	-40,600
演藝成本	116,260	107,091	-9,169
教學研究及訓輔成本	282,911	271,128	-11,783
建教合作成本	18,250	13,218	-5,032
推廣教育成本	2,250	1,252	-998
學生公費及獎勵金	31,900	28,586	-3,314
管理費用及總務費用	117,014	106,744	-10,270
雜項業務費用	631	597	-34
業務外費用	12,500	16,651	4,151
雜項費用	12,500	16,651	4,151
本期賸餘(短絀-)	-46,418	1,116	47,534

(二) 財務結構分析

截至 108 年底止資產總額為 45 億 918 萬 9 千元，較 107 年底資產總額 44 億 8,160 萬 1 千元增加 2,758 萬 8 千元，主要係現金與退休及離職準備金增加所致。截至 108 年底止負債總額為 31 億 1,453 萬 7 千元，較 107 年底負債總額 31 億 5,271 萬 3 千元減少 3,817 萬 6 千元，主要係其他負債減少所致。另負債佔資產總額 69.07%，其中應付代管資產金額 30 億 3,559 萬 7 千元，導致整體負債偏高。(詳表 53)

表 53：107 及 108 年度平衡表

單位：千元

科目	108 年決算數	107 年決算數	比較增減
資產	4,509,189	4,481,601	27,588
流動資產	631,539	603,607	27,932
現金	624,902	595,346	29,556
應收款項	6,636	7,955	-1,319

預付款項	0	300	-300
短期貸墊款	1	6	-5
投資、長期應收款、 貸墊款及準備金	98,630	77,968	20,662
固定資產	689,637	695,001	-5,364
無形資產	7,165	7,600	-435
遞延借項	43,856	48,502	-4,646
其他資產	3,038,362	3,048,923	-10,561
資產總計	4,509,189	4,481,601	27,588
負債	3,114,537	3,152,713	-38,176
流動負債	18,682	16,324	2,358
其他負債	3,081,275	3,122,772	-41,497
遞延貸項	14,580	13,617	963
淨值	1,394,652	1,328,888	65,764
基金	940,043	887,318	52,725
公積	430,666	418,743	11,923
累積賸餘	23,943	22,827	1,116
負債及淨值總計	4,509,189	4,481,601	27,588

(三) 購建固定資產執行情形

108 年度購建固定資產預算數 2,713 萬 4 千元，加計奉准先行辦理數 217 萬 3 千元，可用預算數共 2,930 萬 7 千元，實際執行數為 2,925 萬 7 千元，執行率 99.83%。(詳表 54)

表 54：108 年度購建固定資產執行情形

單位：千元

科目	可用預算數	108 年度執行數	執行率
一般建築及設備	29,307	29,257	99.83%
土地改良物	4,036	4,035	99.98%
房屋及建築	561	560	99.82%
機械及設備	9,932	9,895	99.63%
交通及運輸設備	4,913	4,912	99.98%
什項設備	9,865	9,855	99.90%
小計	29,307	29,257	99.83%

(四) 可用資金變化情形

108 年度期末現金及定存 6 億 7,490 萬 2 千元，較期初現金及定存 5 億 9,534 萬 6 千元增加 7,955 萬 6 千元。期末可用資金總額 6 億 4,958 萬 3 千元。(詳表 55)

表 55：108 年度可用資金變化情形表

單位：千元

項目	108 年 預計數(*1)	108 年 實際數
期初現金及定存 (A)	544,874	595,346
加：當期經常門現金收入情形 (B)	534,894	547,066
減：當期經常門現金支出情形 (C)	522,456	478,063
加：當期動產、不動產及其他資產現金收入情形 (D)	36,615	52,725
減：當期動產、不動產及其他資產現金支出情形 (E)	43,494	45,134
加：當期流動金融資產淨(增)減情形 (F)	—	—
加：當期投資淨(增)減情形 (G)	—	—
加：當期長期債務舉借 (H)	—	—
減：當期長期債務償還 (I)	—	—
加：其他影響當期現金調整增(減)數(±) (J) (*2)	—	2,962
期末現金及定存 (K=A+B-C+D-E+F+G+H-I+J)	550,433	674,902
加：期末短期可變現資產 (L)	1,467	6,637
減：期末短期須償還負債 (M)	20,469	25,568
減：資本門補助計畫尚未執行數 (N)	—	6,388

期末可用資金預測 (O=K+L-M-N)						531, 431	649, 583
其他重要財務資訊							
期末已核定尚未編列之營建工程預算及固定資產預算 保留數						395, 000	399, 250
政府補助						195, 000	195, 250
由學校已提撥之準備金支應(*3)						-	-
由學校可用資金支應						200, 000	200, 000
外借資金						-	-
長期債務	借款年 度	償還期 間	計畫自 償率	借款利 率	債務 總額	108 年預計 數	108 年實際數
債務項目 (*4)	無	無	無	無	無	無	無

第五章 檢討與改進

為配合本校中長程計畫，積極推動校務發展及因應社會人才需求，減緩戲曲專業人才流失、保存「臺灣文化財」為目標。在面臨全球化發展衝擊及少子女化潛在危機，傳統戲曲教育如何因應現代社會期許，與時俱進，掌握未來趨勢。故本章就校務治理與發展、教學與就業、國際交流與合作及校務基金管理等四個面向說明如下：

一、校務治理與發展

（一）問題與檢討

臺灣近 10 年來人口結構改變，少子女化的衝擊直接影響本校招生現況，對於傳統藝術傳承發展與推廣不易，面對少子女化現象所產生的整體衝擊，本校肩負傳統藝術教育之使命需提早因應生源減少之問題。同時，本校分為木柵與內湖兩校區，為確實推動校務長期發展計畫，整體校園空間規畫不容遲緩，以利於確立二校區之功能與定位。

（二）改善策略

面對臺灣少子女化問題，在學院部對內招生業務方面，除積極鼓勵本校之高職部學生直升學院部（國立臺灣戲曲學院高職部學生直升學院部要點），也鼓勵未具直升資格學生，參加獨立招生考回本校，更將本校學院部招生提前辦理，避免生源外流。對外招生方面則到相關表演藝術高中職辦理說明會，並透過各學系加強聯繫與交流機制，點線面環環相扣，積極發掘有興趣有潛力的學生。此外，近年來更訂定本校教職員工及學生招生獎勵制度，透過口耳相傳互相介紹拓展生源。

1. 學院部：本校配合教育部開放國立大學校院招收陸生及港澳僑生來臺修讀學士學位，104—107 年度共招收 28 名。
2. 高職以下：本校每月舉辦常態性「碧湖劇場」演出，108 年總計演出 30 場次，有 7,947 人次觀賞收入約 108 萬元；並與新北市政府合作「藝術滿城香」活

動，配合小學生屬性與需求編排合適之傳統藝術節目，共有 44 所國小師生蒞校觀賞戲劇與特技融合的藝術饗宴，於木柵演藝中心共演出 11 場次，觀賞學生人數達 5,976 人次。

3. 本校除執行校外邀演案之外，更積極推動「TCPA 標竿展演」、「藝遊臺灣-全民美感教育」等，提升傳統表演種子深耕與發揚文化價值。
4. 近年來本校積極改善校園硬體設施及整修，木柵校區因原屬國防部無須建築物使用執照，經學校努力，已於 104 年取得使用執照，並爭取經費改善演藝中心、內湖校區劇藝教學大樓新建工程，亦獲得教育部審核通過，對於硬體設備的提升及建築物興建，對校務長遠發展有相當助益。

二、教學與就業

（一）問題與檢討

1. 本校一貫制學制學生年齡層次差距較大，各階段之生活需求、心理成長及正確價值觀之養成，更顯生活與心理輔導之重要性，如何應強化導師輔導能力及其他相關輔導人員與機制。
2. 面對大環境的變遷與改變，從課程規畫到教學實踐更應著重於強化學生實務經驗，本校秉持「以演代訓、產學相佐」為核心，如何使課程更具實務應用內涵，進而提升學習成效與職涯發展。
3. 提升產學合作成果，回饋教師教學品質，有助於教師實務能力及學生實務能力的增長，為本校須不斷提升之面向。
4. 「校外實習」為本校重要核心課程之一，如何將教師赴業界服務與研習與產學合作成果回饋至教師教學，深化校外實習課程實務成效，達成學生校外實習之目標。
5. 目前本校學院部教師人數少於編制員額人數，學校宜積極爭取增聘教師；推動教師適性揚才，使本校教師兼顧教學與研究平衡發展，建立教學實務生等管道與措施，達到多元職涯發展的目標。

(二) 改善策略

1. 本校諮商輔導室除組長、專任輔導教師及組員外，聘專案諮商心理師一人、兼任心理師一人、特教輔導人員一人，預計 109 年度再增聘專案諮商心理師一人。此外增積極推動校園學生憂鬱與自我傷害三級預防工作，落實校園高關懷學生群之篩選並建立檔案追蹤。
2. 對於弱勢學生及與家庭重大變故，致生活困頓者，加強輔導工作與適時資源協助，提供弱勢學生獎助學金、工讀機會、學雜費減免及課業輔導機制等措施，使其能於學校安心就讀。
3. 本校以學生為本位，為學生爭取多項獎助學金資源，包含優秀、清寒、原住民、新生入學考試、本校高職直升學院部等五項，並於每學期固定召開獎學金管理委員會議。
4. 落實導師制度與強化專業，定期辦理導師輔導知能研習，除邀請專業人士針對學生現階段狀況蒞校演講，亦建立導師與行政人員與家長之間的三向溝通管道，加強宣導與貫徹教育部禁止體罰等政令，提升導師與訓輔人員輔導及實質功能，達到學生生活、學業及心理之全人輔導。
5. 提供導師工作支援系統，對於班級特殊個案提供輔導轉介的支援，每學期定期召開認輔會議，由諮商輔導組安排認輔老師，利用課餘時間進行約談輔導；亦利用輔導活動課實施班級輔導、定期舉辦兩性講座，及心理測驗施測，透過分析與了解學生現況，提供學生與導師進行輔導之現實所需。
6. 為使學生了解就業市場狀況及正確就業觀念，建立畢業生流向調查機制，每年分別於 2 月及 9 月持續追蹤及電話關懷訪查，作為各學系教學課程設計與發展之參考，亦是學校與畢業生之良性互動管道。
7. 進行就業輔導與追蹤，辦理證照獎勵補助規定，及在課程中規劃架構「輔導證照科目」，強化學生競爭能力。
提供就業服務資訊，透過網路「多元就業服務資訊平臺」及 FB 校友園地，

利用網路即時性刊登徵才與就業相關訊息，108 年度刊登數量約有 70 篇；針對各學系不同性質，與業界間不同的合作關係，安排不同傳統藝術領域就業輔導講座活動。

8. 各系均已規劃必修 9 學分之全時實習課程，107 年京劇學系與 14 個校外專業團體簽訂合作協議書，20 名學生完成整學期之實習；劇場藝術學系與 17 個校外專業團體簽訂合作協議書，24 名學生完成整學期之實習。未來本校亦規劃拓展海外實習機會，提升校外實習的質與量；為落實教學與實務並重，建立實習回饋機制進行實習問卷調查與訪談，落實教學與實務並重。
9. 除原定之教學及演出計畫，各學系師生積極拓展產學合作之機會，並與「技術及職業教師法」教師需赴業界進行產業研習或研究相關辦法配合，自 103 年至 108 年度，每年維持約 100 件案以上，其產學合作金額亦明顯增加。
10. 每學期舉辦一次教師升等，並推動多元升等制度，鼓勵教師配合職涯規畫與教學、研究或技術領域專長適性發展。

三、國際交流與合作

（一）問題與檢討

因應全球化的趨勢與衝擊，是傳統戲曲在教育、創作與推廣發展的關鍵，如何加強與不同文化之連結互動，及透過國際交流與跨校聯盟等各項具體作為，建立國際化網絡是發展的重點之一；配合國際化趨勢，為提升學生國際競爭力，學生語言基礎能力也須重視與加強，進而拓展海外實習、合作與就業之機會。

（二）改善策略

1. 本校基於長遠發展，拓展戲曲藝術教育格局思考，特別著力於與知名國際藝術校院結盟締結姊妹校，建立各種合作交流機制，澳洲馬戲學校、法國巴黎第八大學、中國戲曲學院、日本尚美園大學、北京市國際藝術學校（中國雜技團）、北京戲曲藝術職業學院、廈門藝術學校、福建省泉州藝術學校、福建藝術職業學校、天津藝術職業學院及重慶文化藝術學院等。

2. 104 至 108 年度，依據校訂規範共與上海戲劇學校等 8 所學校，簽訂姊妹校或合作協議書加強與國內外大學簽訂交換學生合作協議，提供異地學習經驗，與大陸姊妹校及國外姐妹校相互進行短期交流、暑期交流與交換機制。
3. 為提升學生國際移動力，開設英語授課課程，強化學生外語能力，除大一英文為必修課程外，亦安排如：日文及韓文等多種語言選修課程。
4. 輔導同學參加外交部青年大使甄選，於學期間辦理「國際青年大使英語實務增能工作坊」。
5. 連結國內重要專業藝術校院：國立臺北藝術大學、國立臺灣藝術大學及國立台南藝術大學，共同建立藝術專業教育策略聯盟，提出「藝術新 4 力，臺灣起藝—全民美育旗艦計畫」，有助藝術文化再提升。
6. 每年定期辦理國際學術研討會，邀請國內外學者蒞臨參與，提升傳統戲曲發展層次與本校國際能見度，亦擴展師生國際視野。
7. 鼓勵本校師生多元參與兩岸及國際交流，訂定「補助兩岸及國際交流活動作業要點」；亦積極遴聘大陸師資來臺，提升師生技藝實力。
8. 積極推動國際藝術團體交流合作，拓展藝術創作與展演能力，藉由雙方展演交流與參訪活動，豐富藝術創作與傳統戲曲內涵，進而給予學生更多學習及磨練機會，豐富舞臺經驗。

四、校務基金管理情形

(一) 問題與檢討

1. 積極研謀開源節流措施。
2. 籌謀自籌業務成長對策，充裕校務基金自籌收入。

(二) 改善策略

1. 本校除積極向教育部、文化部及科技部等機關爭取相關計畫之經費補助，並加強演藝收入、產學合作收入、推廣教育收入及提高場地出借收入，且賡續

樽節人事用人經費、強化控制水、電、郵、電話、紙張等相關費用等節流措施，以力求維持每年財務收支平衡。

2. 本校 108 年度校務基金自籌收入比前一年度減少約 900 萬元，故為積極增加自籌收入，本校持續採行措施如下：

- (1) 演藝收入—

積極製作新節目，採「傳統」及「創新」雙軌並行，持續發展「兒童戲曲」及「大專院校推廣活動」，紮根培養年輕族群觀眾，爭取參加各地文化節慶活動及結合各類表演，參加跨界結盟式邀演案演出，增加曝光機會，並重視行銷策略。

- (2) 建教合作收入—

本校主要培養表演藝術人才，專業屬性特殊，產學合作範圍包括應邀演出、學生實習、舞台技術服務等項目，囿於表演藝術行業之非營利屬性和市場限制，且受經濟景氣影響，致本校產學合作金額因上述因素無法提高。惟本校師生仍積極爭取與各劇團公民營業更多合作機會，以達產學合作績效每一年均有增長之目標。

- (3) 政府科研補助或委託辦理之收入—

科研補助案多數為學術研究型，而本校專業技術教師占大部分，不利學術型專案申請。本校將積極持續鼓勵並轉知政府各部會專案計畫之申請訊息，鼓勵本校教師踴躍申請，以爭取更多政府科研補助收入。

- (4) 推廣教育收入—

目前以本校之藝術教育特色為主要課程，定期辦理推廣教育非學分班，每年暑假及寒假亦定期舉辦戲曲及雜技等相關夏令營、冬令營及體驗營等，並與相關產官學等單位合作辦理系列體驗營、工作坊等活動，開班數逐年增加，並提高學員收費，有效增加推廣教育自籌收入。未來推廣課程規劃結合高中藝文課程，辦理非學分班或學分班，針對鄰

近國小及補習班、假日藝術學校進行推廣演出及辦理免費推廣講座，行銷期能拓展生源。

(5) 利息收入

已於 108 年 3 月 27 日修訂「國立臺灣戲曲學投資取得之收益收支管理規定」，將依法設置「投資管理小組」，積極管理本校投資相關事務。

第六章 結論

本校秉持「承先啟後，精益求精」的校訓，持續致力於維護、傳承、發揚、創新傳統戲曲藝術的工作，以「植基傳統、維護創新、藝德兼修、專業一貫」的思維，引導本校專業教學因應潮流演變，結合先進科技發展，厚實學理研究，以提升戲曲專業教育品質，並能透過多元跨界、產學合作，開展全校師生的思想格局，以為臺灣培育兼具傳統底蘊與當代創意思維的優秀人才，貢獻於社會文化的永續發展，國家未來前景的無限拓展。

在校務發展的工作上，雖然面對少子女化及社會型態等外在轉變，及教學成本、自籌經費、校舍老舊等內在課題，但仍能研擬明確方向，具體計畫與目標，及務實可行的策略，配合本校既有的獨特性與優勢，在全體教職員生堅定的共識與共同的努力之下，確實掌握文化創意與全人教育所創造出來的發展機會，突破困局。

如同上述，面對重科技、輕人文的時代趨勢，藝術專業學校更有無可推卸的重責，如何深化本校藝術專業教育的人文涵養，培養學生具備本土文化主體意識，透過各種拓展學校與社會鏈結的具體作為，建立本土藝術的典範價值，重塑傳統藝術教育的當代面貌，提升學校的社會文化價值，有效應對人文藝術高等教育所遭逢的挑戰。

本校透過 103 年至 108 年整體辦學成果的自我評鑑檢視，發現問題，思考因應策略，並配合提出各項具開創性、理想性，並能活化戲曲藝術教育的具體作法，期能深耕本土，立足臺灣，放眼世界，為臺灣戲曲藝術開創新局。未來，全校師生將持續淬礪精進，朝著未來勇敢前進，將本校轉化成為具有獨特性、創意性、前瞻性的特色大學。