

105年度  國立臺灣戲曲學院

校務基金績效 報告書



目錄

第一章 校務基本資料·····	1
第二章 校務發展策略·····	3
第三章 績效目標達成情形·····	7
一、教學發展·····	7
二、輔導策略·····	13
三、研究發展·····	21
四、國際化·····	31
五、圖書資訊服務·····	38
六、行政支援·····	43
七、管考機制·····	46
八、藝文發展·····	49
九、團隊與系科發展·····	55
十、投資規劃及效益·····	99
第四章 財務變化情形·····	100
第五章 檢討與改進·····	107
第六章 其他·····	112

圖目錄

圖 1：組織架構圖·····	1
圖 2：一貫制架構圖·····	2
圖 3：校務發展特色·····	3
圖 4：近三年產學合作績效圖·····	24
圖 5：學生實習作業流程·····	25
圖 6：就業輔導業務流程·····	27
圖 7：103—105 學年度學院部畢業流向分析圖·····	30
圖 8：團隊與科系發展·····	56
圖 9：民俗技藝學系教育目標·····	62

表目錄

表 1:103-105 學年度承辦教育部研究教學計畫統計表·····	9
表 2:103-105 學年度學院部教師職級一覽表·····	11
表 3:招生員額規劃表·····	12
表 4:105 學年度各部別班級學生統計人數·····	13
表 5:105 年學生輔導資料表·····	14
表 6:103-105 學年度校內獎助學金核發統計表(學院部)·····	14
表 7:103-105 學年度校外獎助學金核發統計表·····	15
表 8:103-105 年工讀經費執行·····	16
表 9:105 學年度社團補助表·····	17
表 10:105 學年度導師會議日期表·····	18
表 11:105 學年度性別研究相關課程列表·····	20
表 12:近三年各系產學合作金額一覽表·····	23
表 13:103-105 學年度學生考取證照統計表 ·····	28
表 14:103-105 年度就業資訊刊登數量表·····	29
表 15:103-105 學年度學院部畢業生流向分析·····	30
表 16:國際及兩岸姊妹校一覽表·····	32
表 17:105 學年度本校赴陸姊妹校短期交換學習·····	33
表 18:105 學年度本校大陸姊妹校至本校短期交換學習·····	33
表 19:105 年度本校考取外交部國際青年大使人數、比例·····	34
表 20:105 學年度戲曲國際學術研討會·····	34
表 21:105 學年度兩岸師生培訓與交流一覽表·····	35
表 22:105 學年度兩岸藝術團體交流一覽表·····	36
表 23:105 學年度兩岸劇團交流一覽表·····	36
表 24:105 學年度國外展演·····	37

表 25:105 學年度國際交流參訪活動·····	37
表 26:104-106 年度校務基金編列預算·····	39
表 27:103-105 學年度館藏、借閱及館際合作統計表·····	41
表 28:圖書館 103-105 學年度服務成果·····	42
表 29:105 學年度公告金額以上(逾新臺幣 100 萬元)採購案統計表·····	44
表 30:105 學年度本校教職員編制一覽表·····	45
表 31:碧湖劇場 105 學年度表演場次表格·····	50
表 32:102-105 學年度劇場藝術在職進修專班招生員額人數·····	54
表 33:京劇學系 105 學年展演執行一覽表·····	57
表 34:民俗技藝學系 105 學年展演執行一覽表·····	63
表 35:戲曲音樂學系 105 學年展演執行一覽表·····	68
表 36:歌仔戲學系 105 學年展演執行一覽表·····	71
表 37:劇場藝術學系 105 學年展演執行一覽表·····	77
表 38:客家戲學系 105 學年展演執行一覽表·····	79
表 39:京劇團 105 學年展演執行一覽表·····	83
表 40:綜藝團 105 學年展演執行一覽表·····	88
表 41:青年實習劇團 105 學年展演執行一覽表·····	98
表 42:103-105 校務基金投資管理效益表·····	99
表 43:101-105 年度收支概況表·····	100
表 44:收入情形分析表·····	101
表 45:101-105 年度財務結構分析表·····	102
表 46:105 年度收支情形表·····	103
表 47:104 及 105 年度平衡表·····	104
表 48:105 年度構建固定資產執行情形·····	105
表 49:105 年度可用資金變化情形表·····	106

第一章 校務基本資料

本校以傳統藝術人才之培育、傳統戲曲文化之弘揚著稱，為我國第一所十二年一貫制戲曲人才養成學府；前身為「國立復興劇藝實驗學校」與「國立國光藝術戲劇學校」，於民國 88 年合併成為「國立臺灣戲曲專科學校」，亦於民國 95 年奉教育部令，升格改制為「國立臺灣戲曲學院」。

本校分設內湖與木柵兩個校區：內湖校區規劃為各學系高職部以下及附設之劇團，木柵校區則以劇場藝術學系高職部及各學系學院部為主；兩校區除行政、教學大樓與宿舍外，內湖校區另設有二座展演場地「中正堂」與「中興堂」，木柵校區亦設有展演中心一座。

依據本校組織規程，置校長一人，綜理校務；另置副校長一人，襄助校長處理校務，並推動學術研究。行政單位設有教務處、學生事務處、總務處、研究發展處、軍訓室、秘書室、人事室、主計室、藝文中心、圖書資訊中心及通識中心（含華語文中心）；以培育優質傳統戲曲專業人才為目標，教學單位計有京劇學系、民俗技藝學系、戲曲音樂學系、歌仔戲學系、劇場藝術學系與客家戲學系等六學系，並附設京劇團、綜藝團與青年實習劇團，詳如組織架構圖。

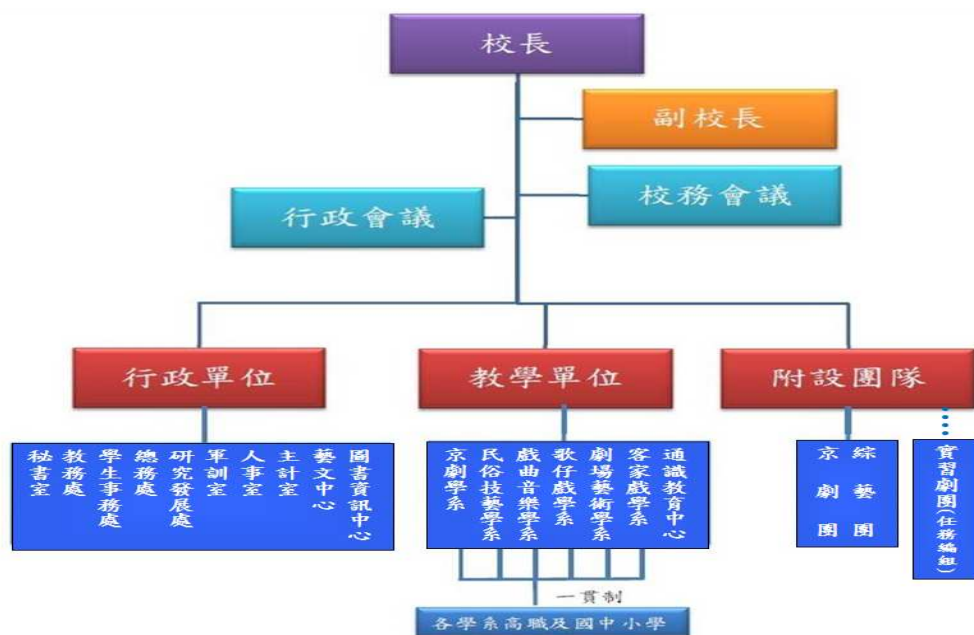


圖 1：組織架構圖

本於「藝術教育」的精神，依據各學系之專業教育理念與舞臺實踐需求，落實專業人才養成之目標，透過循序漸進的課程規劃與架構，以及擇優直升各部級的機制，分別規劃了7年至12年不同的學程，從國小、國中、高職到大學一貫制學制，落實專業人才養成之教育目標。105學年度，全校各部別班級人數分別為：國小部共4班118人，國中部共15班343人，高職部共21班444人，學院部共24班548人，另設有在職專班4班，共79人。

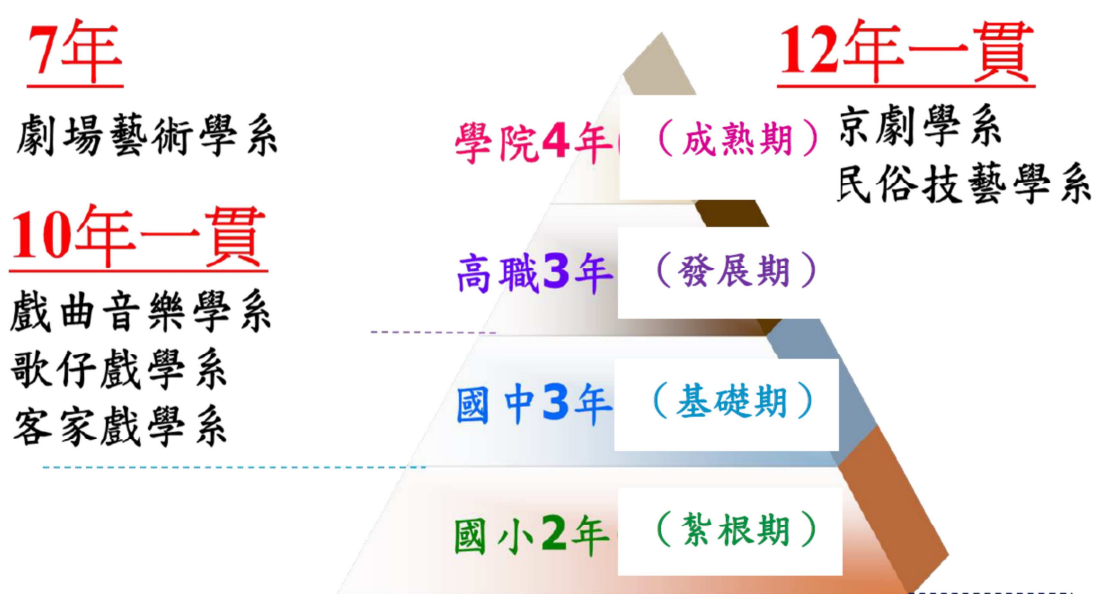


圖2：一貫制架構圖

第二章 校務發展策略

本校自「復興劇校」、「國光藝校」時期以來，歷經了「臺灣戲曲專科學校」升格為「臺灣戲曲學院」，創校已逾六十年，深厚的歷史傳統與本土文化之建構，具有不可取代的獨特性，更肩負維繫與傳承傳統表演教育的使命。

作為全國第一所依據藝術教育法，實施藝術教育一貫制學制的學校，秉持著「承先啟後，精益求精」校訓，以「培育優質戲曲專業人才、維護發揚傳統表演藝術的專業學府」為自我定位；在過去所積累的優良傳統基礎上，以此定位為發展核心，以及發揮在教學、師資、實務、校園文化特色等專業教育功能，發展出學術並重、技藝兼備，師徒傳承、教學相長，專業分組、適性發展，舞臺實踐、務實致用的教學特色。

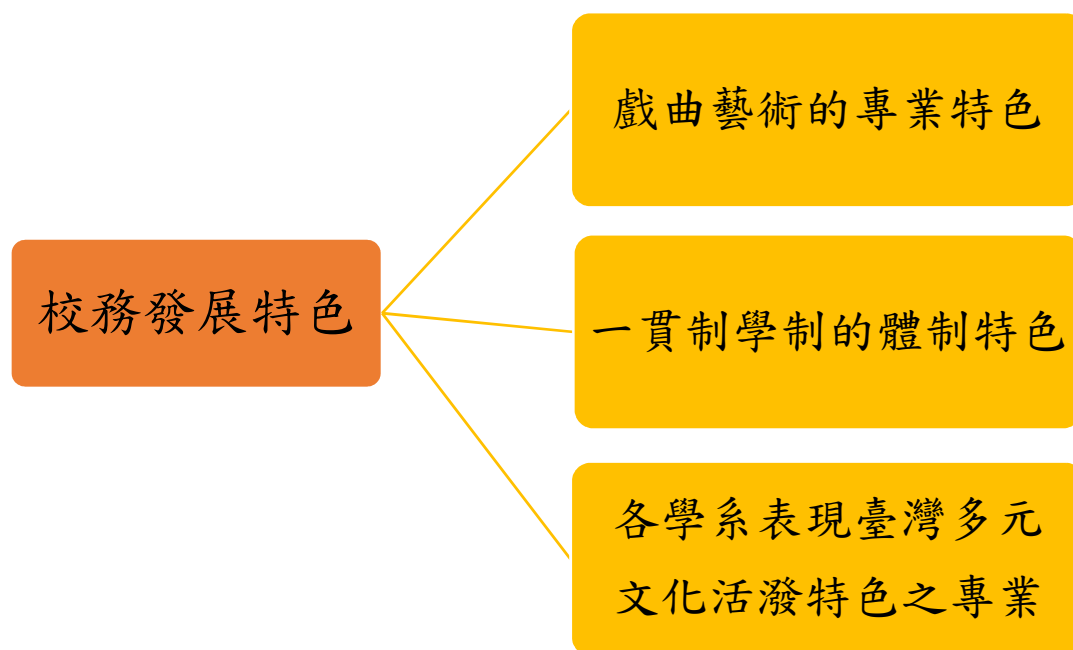


圖 3：校務發展特色

進入 21 世紀的全球化時代，各類資訊快速的移動與傳播，使得藝術教育、創作與推廣，都須有所因應，加強與不同文化的連結和互動，「本土扎根」與「國際拓展」，更是校務發展的新視野；為維持本國在國際舞臺上的競爭優勢，更應積極推動本土多元文化與文化創意產業，傳統戲曲藝術乃是本土文化的驕傲，亦

是歷史傳承不可或缺之榮耀，如何以戲曲藝術為基石建構本土文化的認同，是校務發展的關鍵。

因此，為確實強化學校體質，提升師生在教學與學習之發展格局，切合學校自我定位與核心價值，並將專業教育理念和目標相結合，以整合教學資源強化校務發展、建立建教實習與產學合作實務能量、鼓勵創意思維推動文創產業，依據上述，本校校務發展策略為：

一、創造教師卓越教學，學生特色學習的校園文化

為達成「創造教師卓越教學、學生特色學習的校園文化」之校務發展目標，藉由翻轉傳統戲曲的慣性教學模式，改變學生慣性學習方法，從「提升教學」和「特色學習」兩方面，建構「教學卓越特色學校」為核心內容，豐富教與學的文化內涵。

以將本校轉化為一所「專業戲曲大學」為主要內容，重新界定大學的各種邊界，創造更為開放包容的學習場域，由「重構學習歷程」與「建立學習平臺」面向規畫，使學生具備跨領域專才。

二、結合人文教育資源，維護傳統文化資產價值

為達成「結合人文教育資源，維護傳統文化資產價值」之校務發展目標，結合各級學校之人文藝術教育，透過資源整合分享、校際結盟及共構價值等具體作為，期望本校由傳統戲曲專業學府，提升為「傳統戲曲教育資源中心」，重新確立傳統戲曲的教育價值，發揮其文化教育功能。

「靜態看故宮，動態看復興」，本校具有多年傳統的「觀光戲演出」及「碧湖劇場」，已成為吸引國人與國際人士來臺體驗傳統文化之美的重要指標；結合本校傳統戲曲專業學府展演創作能量，可將校區打造為一所結合休閒、藝術與文化的「臺北戲曲文化學園」。

三、建立跨領域資源連結，開發戲曲藝術創意價值

建立跨領域創新實驗基地，以當代的發展趨勢為思考基礎，配合文化創意產

業思考傳統戲曲深厚在地的經典價值，以跨領域創作計畫的模式，規劃「創新演藝實驗」與「創意校園空間」兩個面向，鼓勵跨領域交流與創新的具體功能。

從創新轉型的角度思考，本校木柵校區位於富有豐富人文氣息的文山區，校區中的「演藝中心」更是設備完善的專業劇場，結合本校傳統戲曲專業展演創作能量，與鄰近各專業表演場館，包含文山劇場、表演 36 坊、政大藝文中心，藝文團體優人神鼓、臺北曲藝團、漢霖說唱藝術團，以及鄰近的大專院校，將木柵打造為「臺北表演藝術創意學園」。

四、接軌國際藝術發展，拓展全球視野

本校未來將以教學卓越、特色學習、藝術教育、創新實驗等各項推動工作成果為基礎，建立「兩岸戲曲教育策略聯盟」，持續深化兩岸戲曲教育合作關係，從教學、研修、研究、出版及活動等，規劃實質交流合作計畫，提升教學能量與擴大學生學習面。

全球化推動國家競爭與城鄉發展的張力，持續發生的經濟生產型態革命，促使大學教育型態面臨巨大的改變；在這樣的脈絡中構思「建構無邊界大學」，以「兩岸戲曲教育策略聯盟」為基礎，加強文化教育單位，發展合作關係，共同面對國際發展的局勢，並將其融入規畫與教學。

五、分期改善校園空間，建構完善教學環境

經過嚴格縝密之甄選過程，選出專業建築師事務所負責「校園整體規劃構想書」之製作，針對學校目前空間使用情形、永續發展的空間需求，完成具體且全面性的思考與規劃。

「興建內湖劇場大樓，改善演藝中心」—做為一個發展藝術教育的環境，本校積極推動校園空間之整體規劃事宜，並透過多次的規劃工作小組會議，進行審查與檢討，以求校園整體規劃更具安全性、統整性及藝術性，落實藝術校園空間之建置。

傳統戲曲藝術與中華文化的發展密不可分，自先秦「蜡祭」、殷商「方相氏」

之驅讎，及祭祀歌舞到今日之戲曲風華，戲曲的發展就如同文化的發展史，凝聚著中華民族精神、信仰、道德及美學，融合了文學、音樂、舞蹈及美術等的綜合性藝術。在面對社會少子化、經濟景氣循環以及全球化的影響下，本校對於校務發展不僅有明確的方向、具體的計畫與目標，以及務實可行的策略，切合學校既有的獨特性與優勢，確實掌握文化創意與全人教育所創造出來的發展機會。

文化創意產業是發展的重要方向，如何維護發揚傳統文化，創新建構文化的自信與認同，身為全國唯一的傳統表演藝術學府，本就肩負薪傳與創新的責任，誠如校訓「承先啟後，精益求精」，在這時代變遷的洪流中，扮演固守傳統、深化創新的角色，為文化之永續發展，奠定深厚根基，開創可長可久之創新格局。

第三章 績效目標達成情形

一、教學發展

本校依據明確的自我定位，在既有的教學、師資、實務與校園文化特色上，以「培育具有本土文化意識、無限創意、專業素養的藝術工作者」為教育目標，透過完善的課程規劃、卓越教學、翻轉學習，以及緊密連結產學的實習規劃，使本校學生都能堅定立足於本土社會多元文化。

本校一貫制學制，落實於學校的行政組織、編制規劃、課程設計、教學實務及演出製作實習，各個專業學系在各部級之間，建立起紮根、基礎、發展，到成熟的縱向結構，及各個階段明確的學習目標與核心能力指標，並透過跨系教學演出合作及跨系選修的機制，建立起專業學系之間的橫向連結。

在面對全球化的情勢與快速變化下，學生們藉著積極的培養、蓄積和發揮具有前瞻性的創意，形塑與堅持個人專業素養，成為一位傳統戲曲領域中的藝術工作者與傳承者，進而使 TCPA 成為每一位畢業學生具備的品牌價值。

（一）創造教師卓越教學，學生特色學習的校園文化

本校為技職教育體系中唯一之戲曲藝術學院，在明確的特色定位下，對於表演藝術專業人才之培育與教育訓練，更應落實傳統表演藝術教育的本質，重塑傳統表演藝術的典範形象。為達成「創造教師卓越教學，學生特色學習的校園文化」發展目標，以翻轉傳統戲曲的慣性教學模式，改變學生以往學習方法，建構以「教學卓越特色學校」為核心內容，從「提升教學」和「特色學習」兩個面向，規劃具體作為，豐富校園教與學的文化內涵。

（二）結合人文教育資源，維護傳統文化資產價值

本校除致力於傳統戲曲專業教育的專業精深化外，也相當重視學生第二專長的培育與學程規劃，強化其多元的專業能力，配合當下社會多元的職場需求，能有更寬廣的職涯選擇與發展。

本校於 103 學年度起開辦「表演藝術管理學分學程」，增加學生主修學習第二

專長，提升學生就業競爭能力，學生只要修滿學程規定的 18 學分，畢業時即可同時取得學程證書。因應國內外擴大華語文教學市場的需求，於 105 學年度起開辦「表演藝術華語文教學學分學程」，結合本校學生表演藝術專長與華語文教學知能，培養學生第二專長與就業競爭力，在修滿學程規定的 18 學分後，通過「教育部對外華語教學能力認證考試」，即可到國內外華語文教學機構任教。本中心為任務編組單位，任務如下：

1. 辦理本校外籍人士及學生之華語課程。
2. 推廣華人文化與社會之傳統戲曲、民俗技藝、劇場技術等藝術相關教育。
3. 辦理海內外華語文師資認證課程或學分班。
4. 舉辦國際華語文學術交流考察活動，並與各國華語文相關機構進行交流與互訪。
5. 協助政府辦理海外華僑教育，編纂華語文教材、培訓師資；舉辦華語文文化藝術與傳統戲曲交流活動，提升國民外交。
6. 辦理國際華語文能力檢測及競賽活動。
7. 接受委託，舉辦華語文教育訓練。
8. 舉辦其他各類海內外華語文學習訓練課程。
9. 其他與華語文相關業務。

（三）教學卓越

本校自通過成立教學資源中心，於 104 學年度開始運作，整合既有的教學發展與具體工作成果，包含教師專業成長社群、教學歷程檔案系統、課程地圖、傳統戲曲磨課師課程、教學助理、臺灣優質戲曲教材、業師協同教學、產業導師等等，並配合教育部技專校院北區教學資源中心各項計畫，從教學、學習、課程及特色四個面向，持續提升教學成效。

本校特訂定「國立臺灣戲曲學院專任教師學術研究發展獎助要點」，及「國立臺灣戲曲學院特殊優秀人才彈性薪資實施要點」，專任教師出席國際會議發表論

文、通過科技部或政府機構專案及全球性重點整合計畫、向政府機構申請但未獲核准且經修改後之專題研究計畫、公開發表之學術性期刊論文及專書、藝術創作個展或演出，皆可申請獎助，以期有效獎勵、鼓勵專任教師積極參與學術研究活動、提升學術水準及教學品質。「特殊優秀人才彈性薪資實施要點」之訂定，旨在延攬、留任及獎勵特殊優秀人才或對校具有卓越或特殊貢獻者，藉以提升本校學術研究、展演績效及競爭。本校雖未獲教學卓越，但自 103-105 學年度獲彈性薪資補助教師共有 14 人次，總金額共 300 萬元。

本校亦配合教育部推動新一代數位學習計畫—「磨課師分項計畫」(Massive Open Online Courses, MOOCs)，建立磨課師課程並持續運作之模式，期許透過即時線上討論與回饋、同儕合作學習與討論、虛擬線上實驗及線上練習與評量的課程，完成更多學習。

本校時時密切審度高等教育的趨勢演變、面對外在社會情境變化的挑戰，積極透過「校務研究、教學提升、實務增能、內部控制、國際合作、校園空間整體規劃」的各項具體作為，及時回應時代挑戰，並能有效發揚戲曲文化的特色學府，希冀在可見之將來，成為兩岸三地具專業戲曲典範地位之高等學府。

表 1：103-105 學年度承辦教育部研究教學計畫統計表

103-105 學年度承辦教育部研究教學計畫統計表					
計畫名稱	活動名稱	106 年	105 年	104 年	103 年
教學深化 新世代藝術工作者 養成計畫	學產雙導師制	V	V	V	V
	傳藝專題製作			V	V
	學產雙師教學工作坊			V	V
	校友座談會	V	V	V	V
	特色職涯輔導制度辦理講座		V		
	教學大綱外審	V	V	V	
	TCPA 創意展演專題製作	V	V	V	V
磨課師	茶鄉戲韻—客家風華	V	V		
實務增能	實務增能第一階段	V	V		
	實務增能第二階段	V			

研發處整理

除上述配合教育部與教學資源中心之計畫，本校為提升教學品質，使教學達到人才培育之目標，成為戲曲之表演、創作及推廣人才，進行下列教學與學習之特色規劃：

1. 自 103-105 學年度，共辦理教學研討會 27 場，教師工作坊 28 場，專題講座 29 場，總計參加教師人數達 3,362 人次以上。
2. 103-105 學年度，通過教學評量標準(3/5 以上)教師人數比例達 100%，未通過教師人數 0 人；103-105 學年度共有 5 位教師接受評鑑，通過率為 100%。
3. 103-105 學年度邀請擔任業界導師的專業人士總計達 272 人次，辦理專題講座 56 場，業界參訪 8 場，各系同學接受職涯輔導者達 2,657 人次。
4. 本校於 103-105 學年度間，各學系擔任教學助理(TA)之優秀同學，總計達 156 人次，協助課程為 165 門，曾經接受教學助理輔導同學達 2,457 人次，辦理教學助理培訓課程共計 6 場，TA 成果發表會共計 3 場次。

(四) 推廣藝術發展，拓展全球視野

本校未來將以教學卓越、特色學習、藝術教育、創新實驗等各項推動工作的成果為基礎，配合本校多年以來與大陸地區多所表演藝術高等學府的交流成果，及開放招收陸生的高等教育政策，持續深化兩岸戲曲教育合作關係，從教學、研修、研究、出版及活動等各個層面，規劃實質交流合作計畫，以建立「兩岸戲曲教育策略聯盟」，提升本校教學能量，擴大學生學習面向，創造學校發展及人才培育「雙贏」之效。

(五) 教學發展策略

依據藝術教育與技職教育特質，配合教學型與應用技術型教師等機制，教師能力素質、教學人力素質、教學品質及學生學習成效不僅相互關聯，更攸關學校整體人才培育的發展，未來本校將配合教育部授權自審期程，持續修訂本校教師聘任與升等規章，建構本校教師多元升等機制，提供教師教學實務升等途徑，鼓勵本校學院部教師，透過教學實務的創新與成果，或透過產學合作的績效產出，

升等為高階教師，並透過經驗傳承，將其創新之教學技術與成果傳遞、分享予本校教師，並將教、學、研發成果應用於傳統藝術產業，符應本校在研究、教學、產學合作等方面的多元發展特性。

表 2：103-105 學年度學院部教師職級一覽表

專兼任	職級	103 學年度人數	104 學年度數	105 學年度人數
專任	教授(含專業及技術人員)	2	2	2
	副教授(含專業及技術人員)	9	11	12
	助理教授(含專業及技術人員)	10	10	11
	講師(含專業及技術人員)	11	9	6
兼任	教授(含專業及技術人員)	2	3	3
	副教授(含專業及技術人員)	2	2	2
	助理教授(含專業及技術人員)	10	11	11
	講師(含專業及技術人員)	102	104	104

人事室提供

(六)招生規劃

本校依據藝術教育法立法旨意，統整現行之一般學制，建構符合傳統藝術之一貫制學制，是落實藝術教育的關鍵作為。依據此旨意，本校為全國唯一依據專業建構從國小部、國中部、高職部，及大學部 12 年一貫制的學校。以「承先啟後、精益求精」之立校宗旨，致力於「培育優質傳統藝術人才」、「維護傳統文化資產價值」及「開發文化創意產業」之學校發展前景，採 12 年、10 年及 7 年一貫制學制，每年辦理獨立招生，高職部招考亦配合 12 年國教實施之「免試入學」方式，學生來源自全國各縣市之愛好表演藝術之學生。

1. 招生員額規劃

表 3：招生員額規劃表

科系 部別	京劇 學系	民俗技 藝學系	戲曲音 樂學系	歌仔戲 學系	客家戲 學系	劇場藝 術學系	招生員額規劃
國小部	V	V					共 2 班，每班 30 人， 共 60 人
國中部	插班生 名額	插班生 名額	V	V	V		共 3 班，每班 30-28 人，共約 86 人
高職部	插班生 名額	插班生 名額	插班生 名額	插班生 名額	插班生 名額	V	劇場藝術學系 56 人，共約 61 人
學院部	V	V	V	V	V	V	共 6 班，每班 22-30 人，共約 144 人

教務處提供

2. 目前推動招生之積極作為

- (1). 提升本校高職部直升比率，以鼓勵及獎勵方式，留住基礎成熟之本科生，直升四技進階學習，掌握基本生員。
- (2). 提前辦理四技部招生，並對外加強單獨招生宣傳，對內實施招生獎勵制度，雙軌併行，以提升招生報名率。
- (3). 配合原住民族委員會提升原民外加名額之需求，激發原民生之表演藝術天賦及潛能，積極申請四技部招生名額外加比例從 2%提高為 5%。
- (4). 103 學年度起，教育部開放國立大學校院招收陸生來臺修讀學士學位，本校配合大學校院招收大陸地區學生聯合招生委員會，103-105 學年度共招生 13 名陸生，未來發展值得期許。
- (5). 為迎向校園國際化趨勢，自 104 學年度開始配合海外聯合招生委員會，招收僑生與海外學生，未來持續努力向海外招生宣傳，吸引外籍學生來臺就讀，打開海外能見度，提升學校國際知名度。

表 4：105 學年度各部別班級學生統計人數

系別 部別	京劇學系	民俗技藝學系	戲曲音樂系	歌仔戲學系	劇場藝術系	客家戲學系	合計
在職 專班					4 班 79 人		4 班 79 人
學院	4 班 89 人	4 班 107 人	4 班 92 人	4 班 76 人	4 班 115 人	4 班 69 人	24 班 548 人
高職	3 班 59 人	3 班 61 人	3 班 83 人	3 班 56 人	6 班 153 人	3 班 32 人	21 班 444 人
國中	3 班 84 人	3 班 68 人	3 班 87 人	3 班 55 人		3 班 49 人	15 班 343 人
國小	2 班 60 人	2 班 58 人					4 班 118 人
合計	12 班 292 人	12 班 294 人	10 班 262 人	10 班 187 人	14 班 347 人	10 班 150 人	68 班 1532 人

教務處提供

二、輔導策略

本校諮商輔導室設有組長一人、組員一人、專任輔導教師二人及專業諮商心理師一人，以協助個體開展能力，有效適應環境，並能完成自我實現為主軸；秉持著個體肯定自我，追求卓越，激發潛能以及理性判斷問題等基本精神，以使輔導對象養成良好的問題解決態度與技巧，開展未來美好生活為最終目標。無論是學業、心理、職涯及學涯等等，其政策推動與運作情形如下：

(一) 學生輔導機制規劃與落實

1. 推動校園學生憂鬱與自我傷害三級預防工作，擬定預防工作計畫，落實校園高關懷學生群之篩選並建立檔案與追蹤，減少校園憂鬱自傷事件之發生；透過專業輔導知能培訓、危機處理標準作業流程，以及導師、教職同仁、輔導人員合作機制的建立，提升校園三級預防輔導效能，使學生面臨環境變遷壓力與生命抉擇時，能適時取得協助資源。105 年學生輔導資料表及學生憂鬱與自我傷害三級預防工作如下：

表 5：105 年學生輔導資料表

學年度		輔導人員總數								輔導學生人/數					
		專任		兼任		約聘人員		義務人員		個別諮商		團體諮商		班級輔導	
		人數	時數	人數	時數	人數	時數	人數	時數	人數	時數	人數	場次	人數	場次
105	上	2	276	2	433	0	0	0	0	250	477	54	5	178	5
	下	3	602	0	0	0	0	0	0	310	497	53	18	512	23

學務處提供

2. 對弱勢學生，以及遇家庭重大變故，致使生活困頓者，加強輔導工作與適時資源協助，提供弱勢學生獎助學金、工讀機會、學雜費減免、課業輔導、職涯規劃等措施，使其能於學校安心就學；本校提供多元的獎助學金，不包含每班於每學期前三名獎學金之提供，學生可藉由優良的表現申請校內外許多不同性質之管道獲得獎勵，改善生活費的顧慮專心學習。

本校以學生為本位的方向，為學生爭取更多獎助學資源，亦要求學生需服務與回饋，確保學業及操行上之品質，嚴格要求學生「做中學」之均衡教育，以期日後在各領域能以在校經驗為基礎而發揮所長。獎學金部分包括優秀、清寒、原住民、新生入學考試、本校高職生直升學院部等五項，每學期固定召開獎學金管理委員會議決發放名單。

表 6：103-105 學年度校內獎助學金核發統計表(學院部)

學年度	103 學年度		104 學年度		105 學年度	
獎助學金項目	人次	金額	人次	金額	人次	金額
學院部優秀獎學金	130	823,000	139	890,000	134	876,000
學院部低收獎助學金	17	170,000	33	330,000	27	270,000
學院部原住民獎助學金	8	80,000	20	200,000	17	170,000

學年度	103 學年度		104 學年度		105 學年度	
獎助學金項目	人次	金額	人次	金額	人次	金額
高職直升四技部	48	580,000	34	430,000	35	430,000
入學考試錄取前二名	11	110,000	12	120,000	10	100,000
獎助學金合計(A)	214	1,763,000	238	1,970,000	223	1,846,000
學雜費收入(B)	22,018,521		22,866,658		24,547,256	
百分比(A/B*100%)	8.0%		8.6%		7.5%	

學務處提供

表 7：103-105 學年度校外獎助學金核發統計表

序號	學年度	103 學年度		104 學年度		105 學年度	
	獎助學金項目	人數	金額	人數	金額	人數	金額
1	教育部學產基金 低收入戶獎助學金	75	227,000	160	478,000	175	543,000
2	原住民委員會大專校 院原住民獎助學金	5	90,000	9	193,000	8	156,000
3	王振祖先生獎學金	51	102,500	53	111,500	50	99,000
4	溫送珍先生獎學金	21	100,000	20	100,000	21	100,000
5	雙鴻文化基金會獎學金	18	90,000	21	105,000	21	105,000
6	松山慈祐宮獎學金	68	170,000	96	249,000	96	242,000
7	臺北府城隍廟獎助學金	127	200,000	156	200,000	175	200,000
8	臺北市艋舺龍山寺 獎助學金	4	40,000	4	40,000	4	40,000
9	創藝突破獎學金 (林懷民教授捐贈 3 萬元；本校配合 款 3 萬元)	6	60,000	6	60,000	6	60,000

序 號	學年度	103 學年度		104 學年度		105 學年度	
	獎助學金 項目	人數	金額	人數	金額	人數	金額
10	凌華教育基金會 黃月娥女士藝術 獎學金	15	225,000	19	270,000	25	300,000
11	寶佳公益慈善 基金會獎助學金 (106 年度新增)	-	-	-	-	65	618,000
12	巖清寺獎學金	3	24,000	3	24,000	6	48,000
合計		393	1,328,500	547	1,830,500	652	2,511,000

學務處提供

除獎助學金的申請與提供，為使學生在學期間藉工讀機會，養成獨立自主精神，擴充學習生活領域，並用於支援各種適合學生從事之工作，特訂定「國立臺灣戲曲學院學生工讀助學金實施要點」，以不妨礙學生學業與身心發展為限；其經費由本校每年編列預算，報請主管教育行政機關核定，依全校各單位提出年度需求後執行，103 至 105 年工讀經費執行如下：

表 8：103-105 年工讀經費執行

學年度	工讀助學金
103	42 萬 7,284 元
104	42 萬 9,978 元
105	42 萬 6,643 元

學務處提供

學生社團之推動亦是輔導機制推展的一環，提升社團專業能力，並強化社團服務社會之理念，培養學生學習行政、協調、規劃與組織之能力；本校

以有效運用社團經費、合宜分配社團空間及具體訂定相關措施三大作為，充分發揮校內資源效益，並設立「臺灣戲曲學院學院部學生社團活動經費補助辦法」，105 學年度補助情形如下表：

表 9：105 學年度社團補助表

活動時間	受補助社團	活動內容	受補助金額(元)
105/12/19	學生會、康輔社	幹部訓練	20,800
105/12/26	學生會	我們正青春頒獎晚會	15,600
106/03/21	中國古典舞社	參加 105 學年度全國舞蹈比賽	5,000
106/04/12	祖師堂管理委員會	祖師爺聖誕及換袍大典	9,763
106/04/28	親善大使團	校慶親善服務訓練課程	3,261
106/04/29	親善大使團	親善制服	36,018
106/04/29	熱舞社	校慶盃校際街舞比賽	15,114
合計			159,829

學務處提供

(二) 落實導師制度與強化專業

就整體而言，本校學生學習生活之特色係不斷循環於專業技能學習及實習演出之間，除強調學生專業學術與技能外，學校導師制度與其他學校不同之處，從學生特殊公費住校生活日常各方面提供關心照顧和生活輔導，協助學生了解其能力、性向、興趣及人格特質，並培養良好的學習態度及生活習慣，並針對各年齡層的學生給予不同的輔導方式，以達適性輔導的目標。

為落實導師制度，每班均安排有一位導師，各學系系主任也均兼任班級導師的職務，每周安排一次班會時間，討論班級重要事務，並隨時掌握班級動態；為強化導師與師生關係，學校亦有安排導師時間，包含參加全校、系導師會議及相

關研習課程活動，每學期召開至少 2 次導師會議，深入探討學生與班級經營等相關議題，彼此交換輔導心得。

表 10：105 學年度導師會議日期表

學期	導師會議日期
105 學年度的 1 學期	第 1 次導師會議 105 年 8 月 26 日 下午 13:30 第 2 次導師會議 106 年 1 月 17 日 下午 13:30
105 學年度的 2 學期	第 1 次導師會議 106 年 2 月 10 日 下午 13:30 第 2 次導師會議 106 年 7 月 3 日 下午 13:30

學務處提供

1. 辦理導師輔導知能研習

為提升導師輔導知能，定期邀請專業人士針對學生現階段狀況蒞校演講，其目的為透過專題演講、分組討論與經驗分享，協助導師與訓輔人員提升輔導觀覺知能，並建立導師與行政人員雙向溝通的管道，亦藉由研習加強宣導與貫徹教育部禁止體罰、及「校園性侵害性騷擾或性霸凌防治準則」之政令，提升導師實質功能，發揮其預期效果，達到學生生活、學業及心理知全人輔導。

2. 提供導師工作支援系統

訂定「國立臺灣戲曲學院教師擔任導師辦法」、「優良導師遴選與獎勵辦法」，以及各部級導師工作細則，對於班級特殊個案提供輔導轉介的支援，每學期定期召開認輔會議，對於班級導師所提出需要認輔的同學，由諮商輔導組安排認輔老師，利用課餘時間進行約談輔導，了解與掌握學生狀況並立即處理問題；本校更不定期召開學生個案會議，針對適應不良、行為偏差、中輟復學或高風險家庭之學生，協助其心智發展與培養健全人格，並利用輔導活動

課實施班級輔導、定期舉辦兩性講座、成立學生成長團體社團，及實施心理測驗施測，透過分析與了解學生現況，購置相關書籍與影片，提供導師或學生進行輔導之現實所需。

3. 導師工作具體績效

- (1). 提升學生民主素養，勇於表達個人意見。
- (2). 輔導工作達到「全員參與」、「全面照顧」與「全程關懷」之目標。
- (3). 建立友善校園的環境，師生均能同步成長。
- (4). 協助學生在身心上的全面發展。
- (5). 建立親子溝通的橋樑，對於行為異常的同學能即時與家長或監護人聯繫，以掌握及導正其行為。
- (6). 辦理優良導師遴選工作，並於期末導師會議公開頒獎表揚，及刊登於本校刊物供師生參閱。
- (7). 鼓勵導師參與校外研習活動，以提升輔導專業知能。
- (8). 將導師服務年資列入教師評鑑加分項目，提高教師擔任導師之意願。

(三) 推動與落實性別平等

為促進性別地位之實質平等，消除性別歧視，維護人格尊嚴，厚植並建立性別平等之教育資源環境，防治及處理性侵害、性騷擾或性霸凌事件，本校推動性別平等之策略與運作情形，以具備完善的組織與法規、加強性別平等之教育宣導，以及建立性別平等校園環境三大方向為主。

本校依性別平等教育法第 12 條之規定，於 97 年 6 月 18 日訂定「國立臺灣戲曲學院性別平等教育實施規定」，其中對於校園安全空間、招生及就學、懷孕學生受教權、成績評量、教材編撰及新進人員培訓等事項均有詳細之規範，以建立無性別歧視教育環境，並依據「性別平等教育法」設置「本校性別平等教育委員會」，由本校教職員及學生代表擔任委員外，女性委員占委員總數二分之一以上，並視需求聘請性別平等教育相關領域之專家學者為委員。103 學年度至 105

學年度分別召開 7 次、4 次及 3 次，共 14 次會議。

本校更重視與加強性別平等教育宣導，將性別平等教育納入教學，開設性別相關課程，於大學部每學期開設「性別平等與親密關係」(兩性關係)選修課程，高職部以下開設「健康與護理」必修課程，期望透過教育的方式，養成男女平權、互相尊重的觀念除此之外，學校亦鼓勵教職員參加性別平等教育工作坊及相關研習活動，加強教職員性別平等教育的法學素養，教導學生知法守法。學校網頁與輔導園地，提供性別平等法相關法規、研習活動及教育叢書等資源與訊息，傳播正確性別平等之教育知識與資源，每學期更邀請杏林基金會心理師及校外法律專家辦理宣導講座，103 至 105 學年度性別平等講座共 252 人次。

在建立性別平等校園環境方面，本校落實宿舍管理措施，本校共計兩個校區，設置八位宿舍管理人員，為確實掌握住宿學生行蹤及動向，管理員與每晚 10 時實施晚點名；宿舍均裝設刷卡系統及公共空間監視系統，實施嚴格門禁管制，以確保學生住宿安全。本校更建置全校監視系統，並針對校園死角加強夜間照明設施，加上學校駐校警衛與宿舍輔導員均會不定時巡視校園，以及總務處每月派員實施反偷拍偵測與紀錄，加強校園安全管理，提高師生人身安全。為即時掌握學生安全及防範校園性騷擾性侵害事情發生，本校設置 24 小時專線電話：02-2794-5137。

表 11：105 學年度性別研究相關課程列表

年度—學期	性別研究課程名稱	修課人數(人)
105—上	戀愛・婚姻與家庭	40
105—下	性別平等與親密關係	40

學務處提供

三、研究發展

(一) 接軌國際藝術發展

本校以教學卓越、特色學習、藝術教育、創新實驗等各項推動工作的成果為基礎，配合本校多年以來與大陸地區多所表演藝術高等學府的交流成果，及開放招收陸生的高等教育政策，持續深化兩岸戲曲教育合作關係，從教學、研修、研究、出版及活動等各個層面，規劃實質交流合作計畫，以建立「兩岸戲曲教育策略聯盟」，提升本校教學能量，擴大學生學習面向，創造學校發展及人才培育「雙贏」之效。

以「兩岸戲曲教育策略聯盟」為基礎，與大陸以外地區的國際姊妹校連結，發展包括學術、教學、展演、推廣的各種合作關係，讓本校師生藉由與不同團體或個人的深度交流中，共同面對國際發展的局勢，思考如何能以國際重大議題為焦點，融入課程規劃與教學。為鼓勵師生多元參與國際會議及國際交流活動，訂有「國立臺灣戲曲學院補助兩岸及國際交流活動作業要點」，以及「國立臺灣戲曲學院專任教師學術研究發展獎助要點」，補助及獎勵專題研究，推動國際合作計畫。

鼓勵學生參與國際學術會議或藝術演出，以及配合教育部學海系列研修(實習)計畫，設有「國立臺灣戲曲學院學生交換甄選要點」，讓學生有機會爭取獎學金補助以降低學生經濟負擔，鼓勵學生赴外交流，開拓學生國際視野。

(二) 建立跨領域資源連結，開發戲曲藝術創意價值

為達成「建立跨領域資源連結，開發戲曲藝術創意價值」的校務發展目標，中程計畫以當代表演藝術的發展趨勢為思考基礎，配合文化創意產業的國家政策目標，思考如何以傳統戲曲深厚的在地經典價值為基礎，以跨領域創作計畫的模式，規劃「創新演藝實驗」與「創意校園空間」兩個面向的具體作為，據以將學校從傳統戲曲學校，因應當代文化的創新思潮，擴大轉化為「跨領域創新實驗基地」，並且對全國各級學校藝術相關科系開放，發揮鼓勵跨領域交流與

創新的具體功能。

1. 創新演藝實驗

當代文化發展以跨領域的創新思維，為主要趨勢，在表演藝術的領域當中，更是多元並陳，各顯特色。本校作為一個傳統表演藝術學校，既有的傳統底蘊，不應成為突破創新的障礙，更應是突破創新的基礎。據此，本校推動各項創新演藝實驗的具體作為，不落入「為改變而改變」，「為創新而創新」的困境，而能真正切合改變現狀、多元開拓、呼應當代社會情境的創新實驗精神。

2. 創意校園空間

本校兩校區各有歷史悠久、設備完善、專業經營的展演場館，包括內湖校區的中正堂與中興堂，木柵校區的演藝中心，除了提供校內各項展演及學生活動之外，也提供外租服務。未來配合學校中長程發展計畫的規劃推動，依據教育部推動高教轉型政策，在「活化校園空間，建立產學實驗基地」的策略思考，將致力於引進結合校外資源與專業規劃能力，共同開發校園空間的發展潛能，建置「創意校園空間」，提供年輕創作者進駐，主題講座與工作坊活動，實習育成輔導活動等，透過空間的創意營造，解放觀念，跨界融入，為傳統藝術注入全新動能。

（三）產學合作與建教實習

1. 產學合作

本校為培育傳統戲曲人才唯一學府，在教學中即特別強調舞臺實踐與務實學習，透過各種類型的建教實習與產學合作之配合，除檢驗個人專業技能，亦提供學生演藝實務上的歷練，培養未來職涯發展的能量。為落實與確保產學合作的具體成效，本校訂有完整法規及行政作業程序，配合具體的推動策略，並依傳統戲曲與表演藝術業界實況，將產學合作歸納為專業服務、委託專案及校外實習展演三個主要型態；藉由實際接觸業界之狀況，教師亦能更理解

表演團體的現實需求，並與教學內容的設計相互連結。

學生在校期間透過產學合作的模式，有利於學生評估自身學習成果，增進學生補強技能及自我提升的動機，有利於校內教學訓練之要求；部分合作從規劃、編導、幕前與幕後之統整，甚至由師生共同參與執行，使學生直接磨練多方面的演藝能力，建立專業認同，亦有利於及早了解職場現況並建立關係，增加學生就業機會。

本校產學合作機構，主要可分為四大類型，其一為各類表演團隊，其二為各縣市政府之文化局及政府所屬機構、學校，其三為民間協會等非營利組織，其四為企業、行銷等公司行號，103 年度至 105 年度本校產業合作單位分別為 77、61 及 66 個。

近三年各學系師生戮力於產學合作，除原定之教學及演出計畫外，於 103 年起每年維持在 100 件案左右，其產學合作金額亦明顯增加，顯現本校積極拓展產學合作，秉持著技職教育「做中學、學中做」的教育理念。

表 12：近三年各系產學合作金額一覽表

年 度	跨單位	客家戲 學系	劇場藝術 學系	戲曲音樂 學系	歌仔戲 學系	民俗技藝 學系	京劇 學系	總計
105	2,593,288	1,614,500	649,877	692,520	1,176,780	2,724,940	2,631,487	12,083,392
104	1,869,057	2,635,866	2,085,278	729,200	10,941,833	1,274,710	474,935	20,010,879
103	6,332,067	561,736	1,170,319	1,643,320	2,878,684	2,723,957	946,991	16,257,074

研發處提供

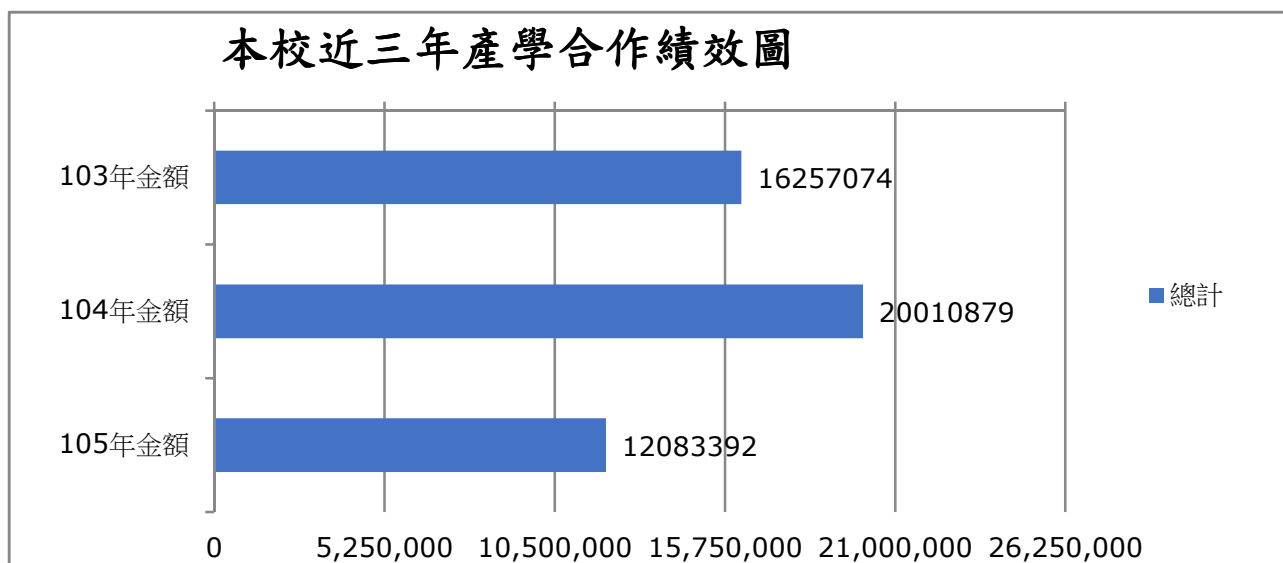


圖 4: 近三年產學合作績效圖

2. 建教實習

「實習」是進入業界服務的準備，透過與建教實習團隊的合作，借重業界的豐沛資源，將在校內所學習的各項技能與知識，利用各種劇場實習的機會，除使課程內容與實務銜接更加密切，亦能提升學生技能與知識的能力，達到學生在理論與實務兼備下各種技能的養成。

為維護學生實習就業之目標，本校與各實習建教合作團隊進行充分協調與溝通，積極鼓勵任課老師協助安排各系學生利用學期期間至業界從事實務演出或觀摩等實習活動；在學生進行實習期間，希望學生在進入業界實習時，與團隊充分合作、培養良好的工作態度、堅守工作倫理並虛心學習，以紮下深厚的專業技能基礎。

此外學生建教實習合作完成後，為能落實教學理論與實務並重，本校建立實習回饋機制，後續針對參與實習學生與單位，進行實習問卷調查與訪談。

國立臺灣戲曲學院學生實習作業流程

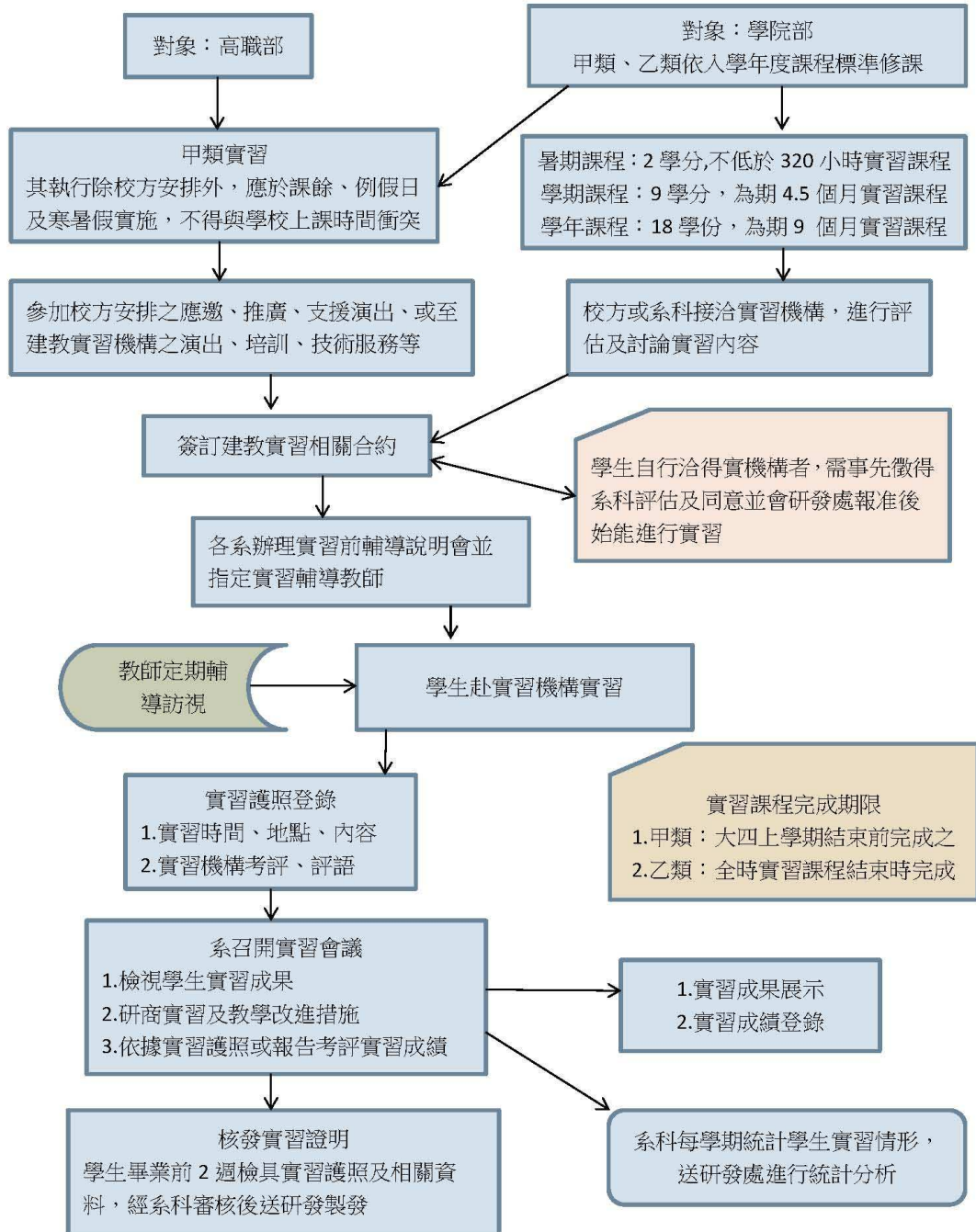


圖 5：學生實習作業流程

(四) 就業輔導與追蹤

本校畢業生各自在傳統戲劇(京劇、歌仔戲、客家戲)、戲曲音樂、民俗技藝及劇場技術等領域學有專精。為使學生了解就業市場現況及正確職業觀念，不定期規劃相關就業輔導措施及活動，及定期實施畢業生進路追蹤與輔導，並作為各學系教學課程設計檢討之參考，建立學校與畢業生之良性互動管道。

為協助同學及早掌握藝術表演產業動態及相關就業資訊，強化學生核心專業技術能力，使其藝術表演的實踐與就業之間可創造更寬廣的空間。本校強調學生需務實增能並重視職場倫理，因此不定期邀請各領域的表演藝術家、演藝團體營運者、藝術行銷管理者、資深表演者及跨領域創意工作者，就目前臺灣傳統藝術表演的用人哲學發展策略、就業癥結及職場需求等情形，給予學生寶貴經驗，並提供學生與業界接觸、交流、媒合、溝通及另類思維的機會，營造多元的就業空間，提高學生競爭理。

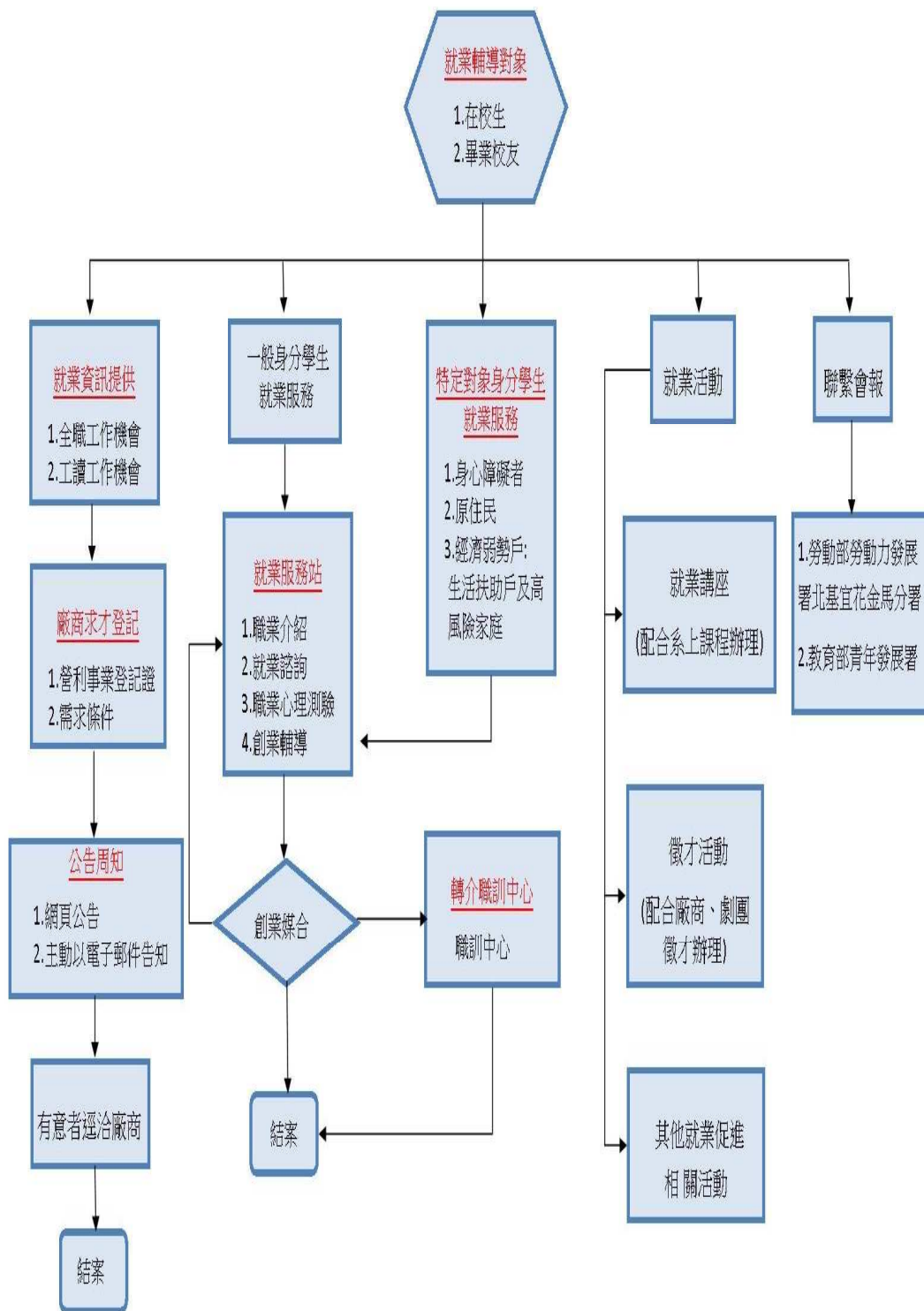


圖 6：就業輔導業務流程

1. 辦理證照獎勵補助業務

鑒於政府以往對於傳統藝術領域，並無規劃「傳統藝術類別專業證照」相關制度，本校在專業證照之教學規劃上與其他技職體系有所區別，為彰顯本校在技職體系中的本位課程特色，並考量國家推動技術專業證照的政策趨向，在課程規劃中架構「輔導證照科目」，強化同學在證照考試方面的競爭能力。

表 13：103-105 學年度學生考取證照統計表

103-105 學年度學生考取證照統計表							
名稱	級別	103 學年合格人數		104 學年合格人數		105 學年合格人數	
Style 考試檢定	第四級	1	1%	0	0%	0	0%
街頭藝人	不分級別	7	7%	15	19%	6	6%
民俗教練	丙級	0	0%	19	21%	1	1%
射擊證	不分級別	0	0%	0	0%	1	1%
視聽電子	丙級	12	12%	16	18%	10	10%
氬氣鎢極電焊	單一級	16	16%	16	18%	28	28%
美容	丙級	3	3%	9	10%	3	3%
電腦繪圖	單一級	3	3%	6	7%	0	0%
一般手工電焊	單一級	44	44%	28	31%	10	10%
高空繩索	初級	0	0%	84	94%	47	47%
客語薪傳師		0	0%	3	3%	0	0%
客語認證	初級	2	2%	2	2%	0	0%
客語認證	中級	4	4%	3	3%	3	3%
客語認證	中高級	1	1%	2	2%	0	0%
中華民國電腦教育發展協會 word	專業級	0	0%	0	0%	20	20%
合計		93 人		203 人		129 人	

研發處提供

2. 提供就業資訊服務

透過網路網路「多元就業服務資訊平臺」，設置徵才訊息及 FB 校友園地，利用網路即時性，除將就業資訊外，包含提供就業媒合服務，以及求職就業流程、求職技巧與職涯發展等就業相關訊息，傳達至學生及校友手中，帶領學生尋找合適的職業，前進市場就業。

「多元就業服務資訊平臺」——求職百寶箱

網址：<http://b005.tcpa.edu.tw/files/11-1005-1072.php>

<http://b005.tcpa.edu.tw/bin/home.php>

FB 校友園地：<http://www.facebook.com/tcpaac>

表 14：103-105 年度就業資訊刊登數量表

年 度	刊登數量	就業類型
105	60	包含行政、選角、表演工作者、演員等劇團、樂團、國家表演藝術中心(國家兩廳院、臺中國家歌劇院)、文化部流行音樂產業局、藝術基金會、文教基金會、娛樂(股份)有限公司、電影有限公司、國立傳統藝術中心、展演中心(劇場)、文化發展中心(客委會)、財團法人等。
104	54	
103	66	

研發處提供

3. 舉辦就業輔導講座活動

本校針對各學系不同性質，與業界間不同的合作關係，安排不同傳統藝術領域就業輔導講座活動，105 年度辦理了雇主講座 3 場、就業講座 7 場。

4. 建立畢業生流向調查機制、追蹤制度、雇主滿意度調查

本校為培育演藝相關人才的學府，完成後的畢業生資料庫調查分析(含流向、就業情形、行業別)，將主動提供資訊予各學系，作為學校課程輔助改進依據及參考。每年分別於 2 月及 9 月持續追蹤及電話關懷訪查學生畢業後動態，並隨時追蹤畢業生近況與流向，追蹤機制獲得的分析結果，作為回饋

各學系課程修正與發展的參考依據。根據 103—105 年畢業生所做的流向統計數字顯示，平均 61%的畢業生畢業後即就業，10%的學生選擇繼續升學，而 50%畢業後從事就業的學生都從事與自我所學相關。由 103-105 學年度本校畢業生整體就業表現(就業率皆達 6 成以上)來看，實可謂契合本校「人文素養、專業技能、學術理論並重的全人藝術教育」目標。本校不僅落實畢業生生涯發展之追蹤機制，依據畢業生意見，反映予教務處與各學系修正本校課程與發展方向，期望透過此機制的運作，強化本校辦學績效與培育戲曲、演藝人才。

表 15： 103-105 學年度學院部畢業生流向分析

學年度	升學	出國	其他	服役	就業- 職涯多元發展	就業- 職涯與表演藝術相關	總計
103 學年度	16	2	7	10	37	27	99
104 學年度	13	2	7	11	35	21	89
105 學年度	10	1	17	15	20	33	96
人數合計	29	5	31	36	92	81	284

研發處提供

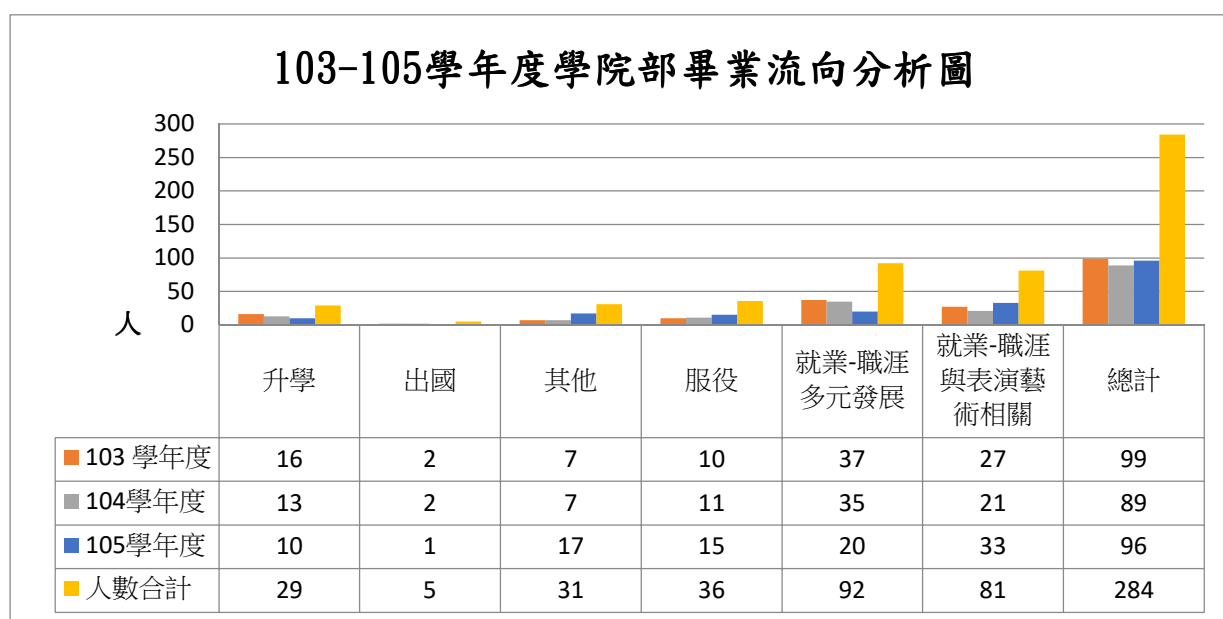


圖 7：103-105 學年度學院部畢業流向分析圖

(五)校友服務

除辦理專業表演藝術教育外，更自我定位為肩負維繫傳統表演藝術重任、堅持文化傳承使命的藝術文化機構，在國家整體發展的未來規劃中，匯集全校師生與校友之力，以傳統文化之在地性與經典價值，建立兼具國際視野與在地關懷之文化主體，在全球化與經濟轉型過程中，達到永續發展的目標，實現成為文化大國之國家願景。

發揮優秀校友動員力量，配合各項校友組織與活動，有效提升學校知名度，擴大學校與社會文化領域的鏈結，亦可強化產學合作，擴充畢業生流向調查系統功能之應用，並能配合優秀校友資料庫的建置應用，有效提升本校學生的職場優勢。本校成立國立臺灣戲曲學院校友會，由各傳統戲劇學校—陸光、海光、大鵬、復興、國光劇校，及本校校友聯合組成，以期就業資訊之互通。

本學年適逢本校 60 週年校慶活動，舉辦校友回娘家，歷屆校友傾情投入、各界友人慷慨相助，於 106 年 4 月 29 日共慶戲曲學院創校已建構在校生與畢業校友溝通之內部網頁平臺，公告之事項，校友及在校生可透過校友的發佈得知業界相關職場訊息。

此外；兩校區亦定期邀請畢業校友返校，與在校生做職涯規劃與職場經驗之交流座談。積極舉辦「輔導就業及生涯規劃」講座，內容針對畢業生的輔導就業，學校與職場的關係等議題，使在校學生對於未來的就業有所認識。

四、國際化

面對全球化各類型資訊的快速傳播與移動，使得藝術教育、創作與推廣，需有所因應之道，務必加強與不同文化之連結互動。傳統戲曲立足本土，體現傳統文化的精粹，本校如何透過國際交流與跨校聯盟等各項具體作為，進而發展跨文化的創意思維，建立國際化的教育、創作、推廣網絡，是發展之關鍵。

本校已與大陸地區重要藝術教育機構與演藝團隊，建立長期合作關係，各學

系之戲曲專業及雜技等課程，深具傳統底蘊與區域特色，可透過師資、學生相互參訪、觀摩學習與展演合作，進而達到「發揮區域特色，與國際接軌」之目標，促進文化交流，拓展全校師生國際視野。此外，為配合國際化趨勢，重視加強與培養學生語言基礎能力的相關課程，並結合及運用網路資訊，以提升學生國際競爭力。

(一) 與國外及大陸地區大學締結姊妹校

本校基於長遠發展，拓展戲曲藝術教育格局思考，特別著力於與知名國際藝術校院結盟締結姊妹校，建立各種合作交流機制，澳洲馬戲學校、法國巴黎第八大學、中國戲曲學院、日本尚美園大學、北京市國際藝術學校(中國雜技團)、北京戲曲藝術職業學院、廈門藝術學校、福建省泉州藝術學校、福建藝術職業學校、天津藝術職業學院及重慶文化藝術學院等；103 至 105 學年度，依據校訂規範共與上海戲劇學校等 6 所學校，簽訂姊妹校/或合作協議書。

表 16：國際及兩岸姊妹校一覽表

編號	學 校	簽訂時間
1	上海戲劇學院締結姊妹校院暨學術合作協議書	104 年 1 月 5 日 106 年 4 月 26 日
2	雲南文化藝術職業學院締結姊妹校院暨學術合作協議書	104 年 1 月 23 日
3	山西戲劇職業學院締結姊妹校院暨學術合作協議書	104 年 4 月 20 日
4	閩南師範大學締結姊妹校院暨學術合作協議書	104 年 5 月 29 日
5	香港演藝學院學術學術合作協議書	106 年 4 月 26 日
6	泰國宋卡王子大學締結姊妹校院暨學術合作協議書	106 年 5 月 30 日

研發處提供

(二) 加強與國內外大學簽訂交換生合作協議，提供異地學習經驗

為提升本校學生學習動機與學習成效，爭取招收大陸學生及建立兩岸學生交換學習機制，為學生謀取校外與境外學習機會，提高學術競爭力，本校依據「大陸地區人民來臺就讀專科以上學校辦法」，訂定「國立臺灣戲曲學院大陸學生獎學金作業要點」，並自 103 學年度首次參加大學校院招收大陸地區學生聯合招生

委員會，辦理四技學士班陸生招生，03-105 學年度招收大陸地區陸生共 13 人。

表 17：105 學年度本校學生赴陸姊妹校短期交換學習

學年度	申請大陸地區姊妹校	本校參與學系	人數
105	中國戲曲學院	京劇學系	2
	上海戲劇學院	戲曲音樂學系	2

研發處提供

表 18：105 學年度大陸姊妹校學生至本校短期交換學習

學年度	申請大陸地區姊妹校	本校參與學系	人數
105	中國戲曲學院	劇場藝術學系	1
	上海戲劇學院	京劇學系/劇場藝術學系	2

研發處提供

(三) 提升學生國際移動力

為提升學生的國際移動能力，將藉由現有境外交換學生機制運作，堆動多元國際移動方案包含實習制度、國際志工及海外服務學習、鼓勵出國研修、參加國際會議與競賽等多元國際移動方案，以增進學生視野及跨文化適應與溝通能力。

1. 開設英語授課課程或學程，強化學生外語能力

通識教育中心為讓學生能有具備與國際接軌的能力，建構優質英語環境，在課程設計上除大一英文為必修外，亦安排多種語言選修課程，如：日文、韓文、法文、新聞英語、英文閱讀、英語生活會話、英語聽講練習、英文影片賞析、觀光英文、劇場英文、戲曲英文等。通識中心為培養學生英語口說能力，並輔導同學參加外交部青年大使甄選，於學期間辦理「英語學習角」，亦規劃於寒暑假間辦理英語口語訓練密集班。

2. 本校自 104 年度起，首次與美國學術交流基金會(The Foundation for

Scholarly Exchange, Fulbright Taiwan)堆動之傅爾布萊特計畫，執行「美籍英語教學助理計劃(ETAP, English Teaching Assistant Program)」，甄選兩位美籍英語教學助理 Emma 與 Keegan，協同本校英語教師建構完整的浸潤式英語教學網絡，積極參與本校各項英語教學活動，對促進本校國際化助益良多。

表 19：105 年度本校考取外交部國際青年大使人數、比例

年度	總錄取名額	本校入取名額	本校錄取比例
105	100 人	6 人	6%
106	75 人	3 人	4%

研發處提供

(四) 辦理多元類型國際交流活動

1. 國際學術研討會

自民國 94 年起舉辦「戲曲學術國際研討會」至今已第 13 年，邀請國內外學者蒞臨參與，並廣邀對我國傳統戲曲深入研究之學者發表論文與參與座談；本校教師亦可藉此研討會發表與分享研究成果，提升傳統戲曲發展層次，奠定本校於傳統戲曲研究領域之地位，亦擴展師生國際視野，提升傳統戲曲與本校之國際能見度。

表 20：105 學年度戲曲國際學術研討會

研討會主題	日期	國外/國內發表者比例	參加人數
2016 戲曲國際學術研討會—表演藝術的創意實踐	105/11/18-19	3/9	約 237 人
2017 戲曲國際學術研討會—戲曲表演藝術之回顧與前瞻	106/04/27-28	9/11	約 421 人

研發處提供

2. 促進兩岸師生培訓，提升表演技藝實力

為鼓勵本校師生多元參與兩岸及國際交流，並增進國際視野及競爭力，以及促進個學系與外國學校、團體進行合作與交流，達成推廣傳統藝術之使命，特訂定「補助兩岸及國際交流活動作業要點」，藉以提升學生表演技藝、藝術內涵及舞臺經驗，與國際文化藝術接軌，提升學術地位，強化國際競爭力。另積極推動師生赴大陸交流研習，讓兩岸師生互相切磋、共同競技，藉他山之石，達到專業技藝的提升，精進表演技藝實力。本校亦積極遴聘大陸師資來臺，建立兩岸教學互動與交流，提升師生技藝實力。

表 21：105 學年度兩岸師生培訓與交流一覽表

日期	事由摘要	人數
105/07/11-08/10	京劇學系赴河北藝術職業學校展開一個月暑期培訓計畫	16
105/07/24-08/20	民俗技藝學系赴北京市國際藝術學校(中雜)進行暑期培訓計畫	24
106/05/31-06/06	劇場藝術學系師生赴北京參加「PALM EXPO 2017 國際音響燈光展—專業燈光數字設計大賽」	3
106/07/11-08/22	臺灣豫劇團與本校簽訂學生建教實習合作協議書，今年度由臺灣豫劇團籌畫、河南文化聯誼會提供實習名額，由歌仔戲學系學生於暑假前往豫劇原鄉河南觀摩學習	6
106/07/16-08/13	京劇學系師生赴天津藝術職業學院進行暑期研習計畫	19
106/07/30-08/26	民俗技藝學系程育君助理教授、張京嵐老師二位帶隊，赴北京市國際藝術學校(中雜)暑假培訓計畫	19

研發處提供

3. 促進兩岸藝術團體交流合作，共創戲劇文化傳承

致力於推動兩岸藝術文化教育交流與學術合作，促進和諧友好關係，藉由邀請大陸藝術團體、學校蒞校參訪，共同傳承戲曲文化，傳遞臺灣文創新意與藝文實力，為戲曲藝術開創新局。103-105 年度大陸藝術團體、學校蒞校參

訪共 136 人次。

4. 兩岸劇團交流演出，拓展藝術創作能力

為給予學生更多的學習機會，本校師生策畫組團至對岸展演，爭取磨練的機會及汲取豐富的舞臺經驗，提升表演能量；亦藉由大陸優秀劇團蒞校交流演出，提升學生對藝術的鑑賞水準，豐富藝術創作元素，共同探索傳統戲曲優美的內涵，品味歷史文化敦厚底蘊。

表 22：105 學年度兩岸藝術團體交流一覽表(來台)

日期	事由摘要	人數
105/12/07	香港演藝學院由校董會主席周振基率團，帶領校長、副校長、院長等共 6 人蒞校參訪，探討二校簽訂姐妹校及建立學術交流合作模式。	6
105/12/14	廈門戲曲舞蹈學校及新加坡戲曲學院教師共 9 人力校參訪。	9
106/01/11	海南省文化藝術學校由校長陳軍率隊蒞校參訪交流。	5
106/05/11	第三屆海峽兩岸君子之風—梅蘭竹菊藝雅集貴賓，由吳國楨常委率隊蒞校參訪。	15
106/06/26	中央戲劇學院宋震教授等人蒞校參訪。	2

研發處提供

表 23：105 學年度兩岸劇團交流一覽表(出國)

日期	事由摘要	人數
105/09/21-09/24	由校長率隊，帶領綜藝團團員、歌仔戲學系師生，以及隨團人員及主持人等，赴福建泉州石獅市參加 2016 年石獅市「廣場文化藝術節」交流演出。	25
105/11/09	「北京市優秀青少年藝術團」蒞校參訪交流。	45
105/12/21	「江蘇省藝術團」蒞校參訪交流，並經由本校協調，於內湖區公民會館進行演出。	28

研發處提供

5. 師生國際展演交流

表 24：105 學年度國外展演

時間	具體成果
105/08/09-27	戲曲音樂學系王學彥老師率領戲曲音樂學系及歌仔戲學系共 30 位師生參加法國第 18 屆屈剛國際民俗藝術節及蒙特雷若國際民俗藝術節活動 (FESTIVAL MONDIAL DE FOLKLORE ‘FOLKOLOR’ - Montrejeau FESTIVAL DE CUGAND)。
105/08/11-16	客家戲學系 10 位師生應明華園戲劇團之邀，參與第 11 屆羅馬尼亞加拉茨國際民俗藝術節活動(International Folklore Festival “DOINA COVURLUIULUI”，Galati-Romania)。
105/08/29-9/18	105 年外交部國際青年大使，本校研發長張文美應邀率團，共分為四個團隊 7 位學生，分別前往 16 個國家及 17 個城市，為期 21 天的展演與研討活動。 亞太團：帛琉、菲律賓、印尼、墨爾本(澳大利亞)、吐瓦魯 亞非團：約旦、以色列、南非、史瓦濟蘭 歐非團：奧地利、義大利、西班牙、聖多美普林西比 美加團：溫哥華(加拿大)、西雅圖(美國)、紐約(美國)、智利
105/10/08-10	主秘王學彥率歌仔戲學系及民俗技藝學系共 13 人赴琉球華僑總會國慶晚會表演。

研發處提供

6. 國際參訪交流活動

表 25：105 學年度國際交流參訪活動

日期	項目
105/08/26	105 學年度美籍英語協同教學助理，參於 105 學年度第一學期教學研討會，及由空中英語教室雜誌協辦之英語教學工作坊。
105/08/26	外交部亞非菁英團蒞校參訪。
105/09/14	臺北市迎新會 40 人來校欣賞本校綜藝團表演，並參與京劇臉譜及容妝課程。
105/10/13	德國駐臺代表夫人及兩位德國大學教授，由中德文化經濟協會理事長韓宜靜陪同蒞校參訪。
105/11/10	透過臺北崑曲研習社安排，日本宮崎縣民謠協會再度來訪，與本校戲曲音樂學系高三丙班同學，進行半小時展演與交流。

日 期	項 目
105/11/12	日本東京杉並區田中良區長再度帶領行政團隊、議長及 50 位杉並區民意代表，至本校欣賞綜藝團表演。
105/11/17	新加坡中正中學武術團 6 位老師與 26 位同學與本校武術隊交流。
105/12/16	德國慕尼黑室內劇場音效工程師 Robert Going，至本校劇場藝術學系進行劇場音效專題講座。
106/01/23	本校受邀參與傅爾布萊特基金會期初教學研討會，由教務長陳正熙以英語介紹本校，及京劇團團員邢源琳現場示範京劇旦角容裝梳化重點；另以經典劇目《拾玉鐲》示範傳統綁蹺的蹺功技巧，以及由京劇團團員曾憲壽及郭敏芳以《霸王別姬》展現京劇花臉及青衣的特色，京劇特有之程式語言。
106/02/11-26	教務長陳正熙代表學校赴新加坡出席 DECK 藝廊舉辦之《Cage is Stage Stage is Cage》展覽開幕儀式，與參展的各地區藝術家交流，並與榮念曾先生會商未來合作計畫。
106/03/07	與本校合作辦理第二屆美籍英語協同教學助理計畫的傅爾布萊特基金會，由臺北市美籍英語協同教學助理計畫負責人詹瞿燕小姐，帶領傅爾布萊特國際教育行政代表訪問團(International Education Administrators, IEA)11 位團員來校參訪，由教務長介紹本校特色，兩位外籍教師分享擔任英語協同教學助理之心得，及欣賞本校觀光戲。
106/03/27	日本林默章參事再度率領東京都杉並區人文交流課幸內課長及阿波踊舞相關負責同仁來臺，實地探勘今年 60 週年校慶臺日踩街遊行路線。
106/04/29	本校 60 週年校慶活動，百位日本「東京高圓寺阿波踊舞蹈團」舞者蒞臨本校公演，並參與「2017 內湖國際文化節—臺日踩街嘉年華」。

研發處提供

五、圖書資訊服務

本校屬性特殊，除以專業人才培育為目標外，亦致力於傳承與創新傳統戲曲藝術，維護傳統文化價值，開發當代文化創意，除注重技藝學習與務實致用的落實，更注重全人藝術教育，以提升人文素養、專業技能與學術並重，富創作性之傳統藝術人才為首要，期盼能肩負起傳承與發揚中國傳統藝術之使命。因此，圖書館資訊部分主要任務，以蒐集、分析及整理資訊為主，透過之援各項教學與研究，推展獨立學習、自我教育與終身學習的觀念，提升媒體資源與資訊科技運用之涵養，因應時代潮流之需要。

歐美圖書館學家常以「教師是一校的頭腦，圖書館是一校的心臟」來比擬圖書館在校園與教育中的重要性，為使師生能在最優質的環境下進行學術研究，圖書館支援教學、研究、推廣及創作資源為原則，積極提供正確有效資訊與服務予全校師生，推動電子化發展及館際合作等，增進本校知名度與永續發展。

圖書經費來源，主要由校務基金編列年度預算支應，再配合申請校外補助款。

104 至 106 年度校務基金編列預算如下：

表 26：104-106 年度校務基金編列預算

年度	業務費	設備費	圖書資料費	無形資產經費	他項計畫經費 (北區教學資源中心)	總金額
104	1,515,595	384,000	1,000,000	50,000	568,160	3,517,755
105	1,453,003	200,000	759,000	300,000	566,412	3,278,415
106	1,304,000	300,000	790,000	620,000	2,016,051	5,030,051

圖資中心提供

本校內湖與木柵兩校區圖書館目前有藏書與電子館藏為 15 萬 7 千餘筆，影音光碟 1 萬 1 千餘筆，多元化的內容提高了館藏的使用率，館內的其他服務與館際合作品質與成效也大為提升，105 年度績效包含：

(一) 強化優質、豐富與均衡之館藏

本校為傳統戲曲專業學府，其圖書館之專業相關紙本圖書、電子書、電子資源，以及電子期刊等核心館藏資源之採購，皆依據各學系與單位需求為優先考量，以滿足師生教學與研究所需的資訊。每一學年度由各學系、通識中心及教務處，以及本校師生提供和推薦年度採購書單，配合年度預算分配數，由圖書館資訊委員會會議決議採購優先順序。

除了豐富的藝術人文學館藏、專業相關書籍，及藝術專業典藏與研究的圖書資料，休閒、勵志與暢銷圖書亦是每學期採購之項目，符合讀者對多元知識的追求；在期刊與資料庫方面，隨著圖書資訊的 e 化與讀者使用習慣的改變，近年來

電子資源的比重逐漸成長，並減少重複之學術紙本期刊的訂購。

（二）充實圖書學術研究資源，因應數位化環境

1. 教學資源數位化

每年度進行「學校出版品及教學資源數位化作業」，含傳統戲曲武功(基本功)、戲曲音樂識譜等，製作為電子書置於平臺，提供本校教職員工生利用。

2. 館際合作學校

各技專校院圖書館藏資源共享，提升了各校館藏價值，本學年度包含了「北區技專校院教學資源中心圖書資源共享聯盟」、國立臺灣大學、國立政治大學、國立臺灣臺南藝術大學、國立臺北藝術大學、世新大學，並與國立臺南藝術大學商討簽訂館際圖書互借服務。此外，本校教職員師生可持本校服務證或學生證，辦理館際合作閱覽證。

3. 大學圖書館電子書聯盟

於 103 學年度起至 105 學年度參與大學圖書館電子書聯盟，除建置本校專屬電子書平臺外，亦納入北區圖書資源共享聯盟之雲端電子書，使電子館藏逐年成長，目前本校電子書平臺以達 2 萬 7,032 筆電子書。

4. 全國文獻傳遞服務系統 NDDS

全國館際合作乃結合國內其他各大圖書館的圖書文獻資源，由國科會科資中心規劃建置「全國文獻傳遞服務系統 NDDS」，提供更完善之服務功能。線上館際合作的申請項目包括國內外文獻複印與利用聯合目錄查詢，確定資源之館藏。若國內無該筆資料，則可透過圖書館申請國外的文獻複印。

（三）提供優質的學習與閱讀環境

為營造與維護優質的學習閱讀環境，內湖校區圖書館在遷建後，增加靠窗之閱讀區共計 28 席，獨立閱覽室 41 席，視聽中心 30 席，加上數位閱覽區與其他閱讀席位，共計約 130 席，較整建前約 40 席位之環境更為優質；木柵校區原無圖書館，增建後設計靠窗閱覽區共 40 席，視聽中心約為 50 席，其閱覽座位共計

約 90 席。內湖與木柵兩校區圖書館閱覽席次共計 220 席，其閱覽席次較先前增加 180 席次。

(四) 服務成果統計(含評鑑其他成果統計)

圖書館借閱人次自 103 學年度 1,217 人次至 105 學年度 1,923 人次有大幅的提升，在借閱冊數方面，自 104 年 3 月開始辦理「閱讀角」，及利用團體借書證送書至各班級、宿舍和行政辦公室等活動，帶動借閱冊次的提升；因應電子書閱讀時代來臨，由 104 學年度增購「大家說英語校園教育雲影音平臺」。105 學年度添增「中國期刊全文資料庫」、「博碩士論文資料庫」、「CEPS 中文電子期刊資料庫暨平臺服務(人文及社會科學類期刊)」等，105 學年度電子資源檢索人次為 6,144 人次，若以全體教職員工生約 1,772 人計算，每人每年檢索次數達 3/5 次。

表 27：103-105 學年度館藏、借閱及館際合作統計表

學 年 度	圖書館 收藏冊數			圖書館服務				現期書報		館際合作	
	紙本 圖書	視聽 資料	電子資 源總 數	圖書 館閱 覽座 位數	借閱 人次	圖書借 閱冊數	電子資 源檢索 人次	報 紙 總 數	期 刊 總 數		
										貸 入	貸 出
103	112, 162	10, 693	21, 224	200	1, 217	7, 921	97, 819	10	142	59	58
104	113, 987	10, 459	29, 264	220	1, 361	14, 302	5, 816	10	137	507	71
105	117, 018	11, 220	34, 017	220	1, 923	11, 192	6, 144	10	139	75	47

圖資中心提供

(五) 其他服務成果

表 28：圖書館 103-105 學年度服務成果

年度	資訊教學設施	經費	推動成效
103	建置新版圖書館自動化管理系統	918,000	為因應圖書館業務流程之變革，確保服務品質及提升效率，建置圖書館新版自動化管理系統（含薦購模組、編目模組、查詢模組、流通模組、期刊模組），以降低館員人力負擔，提升師生、員工、團員圖書資訊服務品質，並建立學校圖書館專業服務之形象。
104	建置本校 104 年度「校園英文影音學習系統平臺」	480,000	<ol style="list-style-type: none">1. 建置校園 web 英文教學影音學習網，強化學習英語之環境，促使學生學習英語並進一步通過英語相關檢定考試，提升自我競爭力。2. 本學習平臺能使師生透過網際網路利用各項英語教學課程，影音教學內容之講解可與文字同步對照，另可將講解文字轉換成克漏字方式學習。3. 教師亦可利用課堂管理系統，將學生編入各個班級，透過網際網路指定學習清單給各班同學，強化英語教學。
104	建置木柵校區圖書館電子式多媒體公布欄看板	67,200	鑒於內湖校區圖書館大門口旁建置電子式多媒體公布欄看板成效良好，除有利活動行銷及政策告示外，且可快速呈現活動資訊，以動態效果吸引讀者目光，而木柵校區圖書館仍使用舊式公布欄，故更新為電子式多媒體公布欄看板。
106	圖書館參與校史叢書專書編輯工作付梓 書名：《壓箱瑰寶，亮相！—戲曲文物多寶格》—國立臺灣戲曲學院創校六十週年校史文物彙編	校慶專案款項	為歡度六十週年校慶，編纂專書回顧六十載之校史文物，探求本校歷史發展之根源，取名《壓箱瑰寶，亮相！—戲曲文物多寶格》，取意自古時皇帝將頭等寶物收於「多寶格」中，故而納編者俱為本校精選 60 週年具代表性之校史文物。章節分為「典章制度 鑑古知今」、「案前文牘 擘劃嘉謀」、「交流互訪 乃校之光」、「初次粉墨 青蘋滋味」、「追本溯源 梨園之始」五部，每部所屬文物按年依月排序，利於爾後索驥、查閱檢徵。

年度	資訊教學設施	經費	推動成效
106	「六十週年紀念版借閱證」	70,000	設計六十週年紀念版借閱證供教職員同仁線上票選，本款借閱證脫穎而出，象徵在清新的湖光山色畔享受閱讀的樂趣，時值世界書香日，發送全體教職員同仁，期盼教職員同仁時時與書為友，愛上圖書館。
106	APP 戲曲行動圖書館服務上線	275,000	圖書館規劃 APP 行動圖書館服務並執行完成上線，提供讀者輕鬆快速地取得圖書館的相關資訊，包含以行動載具利用館藏查詢、新到圖書、讀者專區訊息通知、教師指定參考書及常用電子資源等。登入帳號及密碼驗證後，可以行動載具查詢個人借閱狀況、預約/跨校調閱、續借等個人化服務，圖書館邁向行動服務新紀元。

圖資中心提供

六、行政支援

(一) 一般事務

本校以各單位行政 e 化以系統整合為目標，逐漸將校務行政全面 web 化，並整合各系統共用同一資料庫，本校為十二年、十年、七年一貫教學，包括國小（小五、小六）、國中、高職、二技、學院六個部級，又需配合國教九年一貫教學政策，以致教務行政電腦化系統的發展相當複雜，為推動校園 e 化，對教務行政及檔案建置功能進行全面電腦化作業，期能在人力精簡的情況下，建立完善的電腦系統，落實 e 化管理與服務，提昇教學服務品質。並著手規劃校園寬頻網路，配合校內的地下化管路系統，鋪設連接各棟大樓的光纖線路，再以超高速的乙太網路(Gigabit Ethernet)的介面，作為各棟大樓網路設備的連接介面。歷年來持續投入資源完善校園網路基礎架構，並延伸至無線區域網路與伺服器主機虛擬化，在品質保證與資安管理方面也使機房維運導入教育部資訊安全管理制度(ISMS)，提供全校師生一個優質、安全、便捷、迅速的校園資訊

環境，運用資訊科技於教學研究。已建置完成差勤管理系統、人事管理系統、招生管理系統等 52 個行政支援系統及線上成績輸入系統等 43 個 Web 線上服務系統。

(二) 兩校區改善校園空間，建構完善教學環境

本校地約 51,930 平方公尺，分隔為內湖校區（31,289 平方公尺）與木柵校區（20,641 平方公尺），兩校區皆屬腹地狹小之基地。內湖校區除戲曲樓、嘯雲樓及木柵校區藝德樓屬建築年代較新之建築物外，其餘房舍使用皆逾 30 年，而木柵校區亦達 20 年以上。老舊建築之維護與修復乃營繕工程之主要工作，皆依據採購法及相關規定辦理各項勞務或工程之採購作業。修繕工作屬小額採購者（新臺幣 10 萬元以下），則依採購法「中央機關未達公告金額採購招標作業辦法」之規定逕洽廠商採購，以縮短採購時程。

表 29：105 學年度公告金額以上（逾新臺幣 100 萬元）採購案統計表

年度	標案名稱	採購分類	決標金額
105	木柵校區群和樓宿舍浴廁整修工程(第 1 期)	工程類	4,497,000
	藝文中心採購彩演劇場燈光設備案	財物類	1,240,000
106	木柵校區藝教樓增設無障礙電梯及附屬設施工程	工程類	5,020,000
	內湖校區中正堂廁所整修工程	工程類	2,150,000
	內湖校區中興堂左側廁所整修工程	工程類	2,640,000
	木柵校區群和樓宿舍浴廁整修工程(第 2 期)	工程類	4,800,000
	木柵校區學藝樓增設無障礙電梯及附屬設施工程	工程類	4,870,000
	中興堂及中正堂空調設備汰換採購	財物類	2,860,000
	內湖校區各棟大樓光纖網路設備汰換	財物類	1,600,000
	劇場藝術學系採購演藝中心舞臺布幕及地毯	財物類	1,680,000

總務處提供

(三) 人力資源

1. 行政管理體系之規劃與組成：

依據本校組織規程，置校長一人，綜理校務；副校長一人，襄助校長處理校務。行政體系分為行政單位、教學單位以及附設團隊三大區塊。行政單位有教務處、學生事務處、總務處、研究發展處、軍訓室、秘書室、人事室、主計室、藝文中心、圖書資訊中心，另依單位業務屬性與複雜程度，另設二級單位；教學單位計有京劇學系、歌仔戲學系、戲曲音樂學系、民俗技藝學系、劇場藝術學系、客家戲學系六學系，及通識教育中心，另學校附設團隊包含京劇團、綜藝團以及青年實習劇團。為保持行政組織及用人的彈性，部分組織以任務編組方式運作，包括青年實習劇團，及本校通識教育中心所屬華語文中心。六學系因學制繁雜、業務繁重，除置系主任外，並配合一貫制學制實施，自 106 學年度起增置副系主任協助辦理系務，推動及展演、劇務推廣。

2. 行政人力配置與運作：

為有效控制及靈活運用行政人力，且配合校務需求彈性調整組織架構，本校目前編制員額計有教師 215 人，職團員工 215 人，總計 430 人；現有員額計有教師 111 人，職團員工計有 171 人，另為因應學校校務發展需求，以校務基金聘用相關行政工作人員計 20 人。

表 30：105 學年度本校教職員編制一覽表

名稱別	編制員額	現有員額	備註
教師	215 人	111 人	行政人力 54 人佔教職員員額數 302 人之 17.88%，行政人力尚屬精簡，符合政府員額精簡政
職員	62 人	59 人	
團員	132 人	92 人	

名稱別	編制員額	現有員額	備註
技工友駐警	21 人	20 人	策。員額數統計表（計算至 106 年 6 月 1 日）
校務基金人員	0 人	20 人	
以上合計	430 人	302 人	
1. 校長本職為教授，不重複計算人數。 2. 員額數合計不含兼任教師，教師員額內含研究人員、教官及專業技術人員。 3. 人員統計以當月 1 日在職為準。			

人事室提供

除專職行政人員外，本校各學系部分教師也配合其專業屬性兼任相關行政職務，依據本校經教育部核定之「一貫制學制課程計畫書」，通過學校組織章程修訂，於各學系增設副主任，以襄助學系主任綜理系務，並開放具講師以上資格的高職部教師擔任二級主管，更增加學校行政人力運用之彈性，並能借重各級專業教師之專業學養與行政長才，活化校務行政運作。

另亦規劃行政職員工進修研習，追求服務品質的提升，除鼓勵進修學位及參加校外機關研習，並定期舉辦校內行政人員研習，持續推動職員工教育訓練，提升職員工服務熱忱與績效。

七、管考機制

（一）校務中長程計畫研擬

本校於 103 學年到 105 學年期間，把握「立基傳統、開展格局」的轉變契機，配合國家對高等教育的前瞻規劃，完成對校務永續發展的策略思考，具指標性的重要成果，其中包含完成「國立臺灣戲曲學院校務中長程發展計畫」，以確定「培育優質傳統戲曲專業人才，維護發揚傳統表演藝術的專業學府」之發展定位。

為實現校務發展目標，本校分別規劃以 5 年為期的中程計畫，和以 10 年為期的長程計畫，研擬各項具體行動方案，與既有的教學、學習、實習、創作、

展演體制充分整合，確實強化學校體質，拓展學校發展格局。研擬原則為：

1. 整合教學資源

本校規模較小，各項資源有限，因此，配合中長程永續發展的企圖，各項具體行動方案的規劃，應朝著能夠整合既有的教學平臺、機制、人力、物力的方向努力，以期有限資源發揮最大效益，強化校務發展動能。

2. 結合文化利基

透過建教實習與產學合作，爭取教育與文化藝術資源，並且基於互利互惠精神，連結校外文化藝術領域，不僅能為學校爭取更為豐沛的資源，更能強化產學連結，厚實學校教學、學習、實習的實務能量，開展校務發展格局。

3. 鼓勵創意思維

傳統表演藝術的未來發展，回應當代社會文化發展，發揮文化藝術提升公民素養、創造社會和諧氛圍的重要功能，並能透過創意思維的挹注，結合國家推動文化創意產業的政策方向，擴展文化藝術影響力，完成校務發展目標。

4. 關注全球視野

本土文化藝術的發展，前瞻未來，端賴與世界的連結，多元文化元素的交會與融合，我們以具體行動，將本校師生帶到國際舞臺，破除國界隔閡，張開雙臂熱烈擁抱全球化的世界，更能將當代全球表演藝術，帶進校園與教室，建立無礙溝通交流的機制，為師生建立無邊界的學習環境，以全球之力，建立校務發展永續機制。

就學校未來中長程發展規劃，本校於 101 年 4 月 18 日召開「校務發展諮詢委員會議」，邀請中央研究院文哲所王研究員瓊玲等 14 位專家學者提供建言，並做成具體決議，納入本校「校務發展中長程計畫」。並針對不同類型學術、教學、行政等方面，分請相關委員蒞校指導。

本校以對校務發展的整體思考，對外在環境的完整評估，據以研擬完成「校務發展中長程計畫」，並送教育主管機關備查，把握「立基傳統、開展格局」的契機，配合國家對高等教育的前瞻規劃，具體落實對校務永續發展的策略做法。從 103-105 學年度，本校陸續在各項校務發展與重點特色推動工作上，獲致具體成果，以下從校園空間、藝術專業教育發展、國際化、藝術傳承等四個面向，摘要重點說明。

1. 校園空間

依據校務永續發展規劃藍圖，並結合國家推動全民美感教育的政策方向，完成新建「劇藝教學大樓」及校園空間整體規劃之計畫。「劇藝教學大樓」新建計畫，已經教育部審核通過，刻正由行政院公共工程委員會審議，預計近期內將通過審議，開始著手細部設計工作，教學與實習展演空間之發展可期。

2. 藝術教育專業發展

本校有鑒於藝術專業教育之社會影響力，仍有待強化，連結國內幾所重要專業藝術校院，包括臺北藝術大學、臺灣藝術大學、臺南藝術大學，共同建立藝術專業教育策略聯盟，提出『藝術新 4 力，臺灣起藝—全民美育旗艦計畫』，再次確認深化全民美學素養的經典價值，並共同致力恢復大學引領社會發展的地位。

3. 國際化

本校過往已與大陸地區重要藝術教育機構與演藝團隊，建立長期合作關係，並已建立師生常態互訪、專業培訓、展演交流的機制，今年適逢本校創校 60 週年校慶，更利用此一契機，邀得華人地區重量級劇場創作先驅榮念曾先生與本校合作，共同建立「榮念曾講座」作為未來推動國際交流的重要平臺，並從今（106）年度開始，利用此一平臺，與瑞士蘇黎世藝術大學、香港演藝學院、泰國與印尼的傳統表演裔社群，建立起合作關係。

4. 藝術傳承

本校過往即已通過各項專案計畫，將傳統表演藝術之美帶到全臺灣各地中小學校園，從 101 年度開始，更以「藝術與生活深耕」計畫，連續四年，完成全臺灣的傳藝推廣活動。今（106）年度開始，本校更將結合中小學「人文藝術課程」，進一步將傳統表演藝術課程帶進中小學課堂，以協同教學模式，豐富各校人文藝術課程教學內涵，深植傳統文化藝術種子，完成本校傳承、推廣傳統戲曲的使命。

（二）校務中長程計畫管考與內部稽核

學校依據 SWOT 分析訂定中長程計畫，並提出校務總體發展目標與策略。建議能針對 SWOT 分析提出相關的因應策略，針對中長程計畫中之各項計畫，提出具體的檢核指標，以便進行有效的管考；並配合中長程計畫規劃之資本支出規劃及優先順序排列，編製財務規劃，評估支出可行性。

八、藝文發展

為配合臺灣高等教育環境的改變，並從創新轉型的角度思考，本校木柵校區位於文山區中心，有優美的自然景觀和豐富的人文氣息，校區中的演藝中心更是臺北南區設備最為完善的專業劇場及藝文活動，是文山區的重要人文景觀。本校以打造臺北表演藝術創意學園為長程計畫，將依據高教創新轉型的政策思考，結合本校傳統戲曲專業展演創作能量，鄰近地區的觀光休憩，以及各專業表演場館，包括文山劇場、表演 36 坊、政大藝文中心，藝文團體包括優人神鼓、臺北曲藝團、漢霖說唱藝術團，並與鄰近學校合作，包含國立政治大學、世新大學、中國科技大學，將木柵校區打造成為一個結合休閒遊憩、藝術欣賞、創意涵養的「臺北表演藝術創意學園」。

就短程策略與作法，創作優良傳統戲曲、民俗技藝、當代劇場作品，樹立學校優質表演藝術學府形象，亦配合社區劇場定期展演，積極參與社區藝文活動，

建立優質地區文化藝術機構形象，強化本校與社區文化的連結；另外，規劃各項傳統表演藝術巡演與體驗學習活動，結合中小學「藝術與人文」課程教學與社團活動，深植推廣傳統表演藝術，培養優質觀眾與未來生源，以及善用網路與數據資源，結合本校既有之各種資料庫，建構更為完善之傳藝推廣宣傳網絡，有效提升學校知名度與社會影響力。

(一) 藝文相關活動

1. 碧湖劇場—「靜態看故宮，動態看復興」

- (1). 碧湖劇場為本校常態性的演出節目，演出時段為每週二下午兩點及每週四上午十點，地點於本校內湖校區中正堂及中興堂，對外接受預約，預約滿 10 人開演，節目包括 15 分鐘的京劇短片介紹，30 分鐘的京劇表演，30 分鐘的京劇文物館導覽以及 30 分鐘的綜藝團表演，每年分三檔，每檔推出新劇目以饗觀眾，頗受國內外觀眾的喜愛與好評。

表 31：105 學年度碧湖劇場參訪人數統計表

105 年 8 月 1 日至 106 年 7 月 31 日								
105 年	國內	國外	收費人數	不收費人數	參訪總人數	實際開演場次	總場次	總收入
8 月	350	91	424	17	441	5	9	\$99,700
9 月	336	0	16	350	336	2	8	\$3,200
10 月	2444	211	2646	9	2655	8	10	\$763,100
11 月	1097	254	877	474	1351	7	10	\$170,200
12 月	1004	441	538	907	1445	7	9	\$109,900
106 年	國內	國外	收費人數	不收費人數	參訪總人數	實際開演場次	總場次	總收入
1 月	47	1	46	1	48	2	6	\$7,900
2 月	400	30	29	400	430	2	7	\$6,300
3 月	60	179	185	26	239	2	9	\$44,300
4 月	77	109	185	1	186	4	8	\$94,600
5 月	125	10	135	0	135	2	9	\$13,500
6 月	39	13	53	0	52	4	9	\$17,800
7 月	38	163	195	6	201	3	8	\$43,200
總計	6017	1502	5329	2191	7519	48	102	\$1,373,700

藝文中心提供

(2). 與新北市政府合作「藝術滿城香活動」，編排適合小朋友的劇目，並增加活潑有趣的講解互動，讓更多的小朋友認識傳統戲曲，使藝術從小深植內心，這也是培養戲曲藝術未來觀眾的最佳機會，而藉由「藝術滿城香」的活動，也為碧湖劇場增加將近一倍的演出收入及觀賞人數。

2. 駐校藝術家—藝術升級、再造。

以藝術美化校園，提升師生美感教育，溝通、諮詢與交流，進而推動與社區藝文交流活動。本校依據『駐校藝術家設置要點』規定，公開遴選。敦聘盧錫炯教授並自 103 年 10 月 1 日起生效，任期 1 年，連任迄今。本校駐校藝術家任務，以藝術美化校園、與師生溝通、諮詢與交流、協助推動與社區藝文交流活動，成績斐然，與內湖社區舉辦 6 場次，匯集 400 餘件書畫家作品參展。

3. 國慶壓軸表演

創校 60 年來以「繼承傳統、融合創新」為目標，長年受邀參與國內外慶典及國宴的表演，展現專業訓練的目標與成果，連三年(103 至 105 年)為國慶壓軸演出，更是戲曲學院全校師生獻給臺灣及海內外嘉賓們的真誠祝賀與祝福。

4. 敦親睦鄰（碧湖豐秋祭）

戲藝節慶饗宴，「中秋節」民俗團圓佳節，邀請內湖居民，共享戲曲之美、團圓之樂、打造雙湖地區專屬『碧湖豐秋祭』，共創內湖社區豐富文化藝術。於 103 年 9 月 2 日、104 年 9 月 25 日及 105 年 9 月 10 日，假本校內湖校區「中正堂」舉行。並與區公所及鄰近各里聯合舉辦，除茶點共饗，傳藝欣賞外，亦有獎徵答，發贈佳節點心，與民同樂，活絡情誼。

（二）華星計畫及華菁計畫

此兩項計畫以精緻製作的創新戲曲作品巡演及聘請大師傳藝苗尖新秀，讓

經過 8-12 年長期培育的戲曲表演優秀人才，擴增表演舞臺、展現精湛技藝、發展深厚潛能，累積能量成為明日戲曲新秀，並期以本地傳統表演藝術領域中，為更多戲曲新血創造更寬廣的發展新視野，為傳統戲曲創造經典價值。

1. 研華文教基金會贊助本校企劃並執行華星計畫(巡迴展演)及華菁計畫(苗尖培育)兩案，104 年 10 月 01 日至 107 年 8 月 31 日(104-106 學年)止，共為期三學年。捐贈本校每年新臺幣 301 萬元整；3 年共計新臺幣 903 萬元整。
2. 華星計畫第一年年於 105 年 6 月巡演結束，選出二團隊，由民俗技藝學系高職部《家 Home》及京劇學系學院部《挑滑車》執行校外 7 場校內 4 場，觀眾人數總計 5750 人次。
3. 華菁計畫第一年初賽選出苗尖學生：京劇學系及民俗技藝學系各 3 位學生，經過複賽予以篩選。京劇系聘請臺灣知名京劇小生曹復永、天津京劇院張派武生閻邦建及天津市青年京劇團閻巍等特別指導演出《白門樓》。民藝系則聘請英國編導 Tim_Lenkiewicz，經大師傳習後舉行成果展《What Kind of Man Are You》兩部作品，提供校內外觀眾觀賞，除激勵其他學子、更吸引業界目光、增加職場連結。
4. 華星巡演計畫第二年獲選團隊為民俗技藝學系高職部《曾經。現載》及學院部《以身體之名》。《曾經。現載》赴校外高雄正修大學、新竹交通大學及苗北藝文中心巡演，校內則於 5 月 26 日至 28 日木柵演藝中心公演。《以身體知名》校外演出則赴基隆海洋大學、臺中中山堂及普臺國小巡演，校內公演則於 6 月 16 日-18 日木柵演藝中心演出。

(三) 志工隊

成立於 101 年 5 月，係召集熱心之退休人員而成立。105 學年度經常參與志工總計共有 57 位，木柵校區 20 位，內湖校區 37 位。協助內湖校區相關行政輔助事宜、校園安全及課後輔導的工作。木柵校區則協助圖書館、體適能中心

及體育器材室及健康中心工作。此外，由於本校演出活動繁重，部分志工則支援導覽解說等工作，以補編制的人力之不足。

（四）研習活動

1. 推廣教育非學分班

分為「肢體藝術教室」及「傳統音樂教室」，肢體藝術教育課程包括了太極拳、太極劍、兒童武術、兒童棍術、兒童體操、戲曲身段唱腔、踢踏舞、中東肚皮舞等；傳統音樂教室課程包括南胡、琵琶、古箏、太鼓等。103—105 學年度各期假日推廣班，總計開設 102 門各式課程，招收學生總數 733 人次，經費總收入 1,874,310 元。

2. 研習營活動

於每年寒暑假均與救國團及扶輪社等單位合作辦理「京劇及雜技研習營」，廣收臺灣學生、外國學生及返鄉浸潤中華文化之海外華裔學子，學員人數均達百人以上；103—105 學年度各項研習營活動，總計參與學員達 4,472 人次，總經費收入計 7,685,149 元。

（五）推廣演出

1. 「藝術與生活深耕計畫」—接受教育部技職司委託，與新北市教育局、花蓮及臺東縣教育處合作辦理【藝術與生活深耕—傳統戲曲與山海天籟的對話】及【藝術與生活深耕～戲曲東南行】計畫，103-105 學年度總計至 134 所學校，觀賞人次達 12,400 人，補助經費總計 11,072,000 元。
2. 「藝術與生活深耕 IV」—臺灣攜手藝遊趣戲曲邂逅展風情計畫，在高雄、臺中、花蓮、苗栗、以及新竹等地區，共赴 41 所國中、小表演，總計有超過 7200 人次欣賞演出。
3. 「戲曲傳承，美感提升」巡演計畫—教育部推動各類藝文團體至中小學巡演，103—105 學年度本案總計至 47 所學校，共計觀賞人次達近 8,000 人。
4. 「假日藝術學校」—自 103 年至 105 年已與新北市偏鄉學校持續合作辦理，

共計開班 12 堂課、526 人參與，於瑞芳吉慶國小辦理京劇、歌仔戲、戲曲音樂及民俗技藝等體驗。由本校各學系專業老師擔任授課老師，並帶領同學擔任助教協助表演動作示範與裝扮。

5. 「政府機關補助案」—104 學年，辦理新竹縣政府客家戲曲與傳統藝術推廣傳承計畫(傳統客家與戲曲藝術體驗營)等 4 個計畫，參與人數約 2,900 人次，經費收入 1,000,000 元。
6. 「產學合作」—103 學年至 105 學年，辦理財團法人凌華教育基金推廣科技與人文交流產學研究推廣計畫「兩岸兒童夏令營」等 5 場次活動，經費共 370,000 元，共 3,480 人次參加。
7. 運用教育部計畫補助經費，以老人安養護中心、特殊教育學校、偏鄉學校學生為目標觀眾，藉由本校京劇、戲曲音樂等傳統戲曲演出，期使社會弱勢族群獲得心靈上的饗宴，同時透過回饋演出將關懷付出觀念深植於全校師生心中。103-105 年度共辦理 6 梯次。

(六) 開設在職專班、學分班、樂齡大學與長青學苑

1. 為呼應校友之需求，特規畫「劇場藝術在職進修專班」，並陳報教育部核准辦理，自 102 學年起開始招生，專班成員多半已在各行各業中展現長才之早期高職時期畢業校友，亦有許多知名藝人回母校報考就讀，其招生員額如下：

表 32：102-105 學年度劇場藝術在職進修專班招生員額人數

學年度	102	103	104	105	總計
招生人數(人)	30	30	30	30	120

教務處提供

2. 103 學年至 105 學年於南強工商學分班開設戲曲發展史、音樂節奏與肢體等課程，共 78 人次上課，總收入 268,000 元。

3. 樂齡大學與長青學苑

- (1). 教育部「樂齡大學」經費補助全學年 32 萬元，每學年度開設 2 班，分為上、下學期開班，學員人數年齡均為 55 歲以上，為確保本校空間運用與教學品質，招生人數以 30 人為限。103 至 105 學年度總計開辦 51 門各式課程，課程時數達 666 節，招生人數總計 190 人次，教育部補助總經費 960,000 元，學員學費收入共 262,400 元。
- (2). 「長青學苑」為臺北市政府社會局補助專案計畫，主要招收對象為設籍在臺北市之年滿 60 歲民眾，開設地點於本校內湖校區，自 102 年度首次開辦秋季班開始，累計 103~105 年度，長青學苑總計開辦 33 門課程，招收人數總計 719 人次，共獲得臺北市政府社會局補助達 583,820 元。

戲曲藝術作為傳統文化的精粹，歷經時代的考驗，仍然以潛移默化的方式影響著當代社會，透過各種藝文推廣行動，引導師生進入學校所在地區的社區網絡，以自身的專業素養豐富地方特色，透過關懷在地，激勵師生對社會的反思，拓展戲曲專業教育對社會實踐與關懷視野。

九、團隊與系科發展

本校以培育國家傳統戲曲專業表演人才為宗旨，以教育、傳承與弘揚傳統戲曲為推動方向，本校「小而美、精而優」專業人才養成學院，共設有六個科系，單系單班，每班學生約 20-30 名。為強化教學與實務、學校與產業的連結，另設有「京劇團」、「綜藝團」及「青年實習劇團」三個表演團隊，肩負展演創作、藝術推廣、創新育成等任務，同時透過建教實習與團員晉用機制，提供相關職涯發展的選擇。

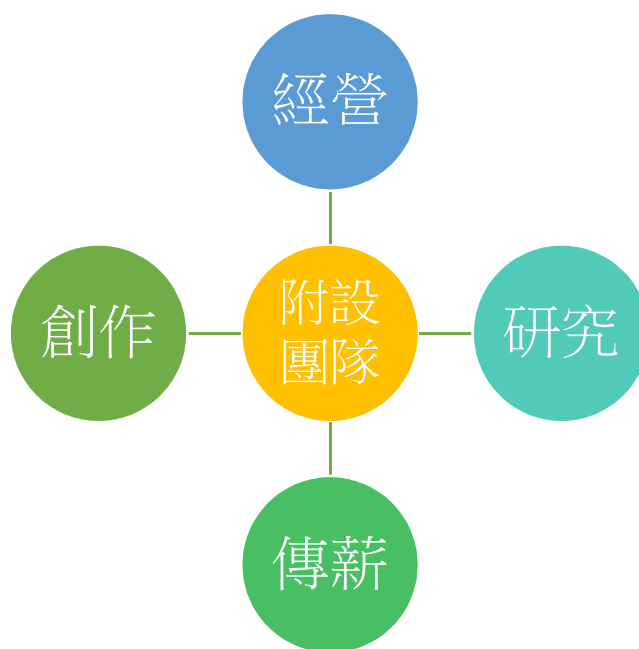


圖 8：團隊與科系發展

（一）京劇學系

集合歌唱、舞蹈、音樂、文學、武術、雜技、美術及雕塑等特質於一體，形塑成東方特有「合歌舞以代言演故事」的傳統綜合表演藝術形式，京劇系成立於 1957 年，為臺灣首座完整的傳統藝術教育機構，擔負訓練我國京劇專業人才，以及在海內外宏揚國粹之使命，兼具培養現代公民人文藝術素養之責。創設之初，以傳統京劇為主要教研目標，後因應社會藝術環境的變遷，陸續增添劇場藝術、西洋藝術、劇作等相關課程，以擴大知識層面。現為國內唯一十二年一貫制之藝術教育單位，教師得以依據專長給予學生自基礎至進階的嚴謹訓練，且能輔導學生多元發展。

本系以「傳承」、「發揚」、「創新」為發展特色，推動和落實理論與實務的平等重視，透過建教合作與產學研發，在實境中學習、運用，達到理論與實務相輔相成，增加學習的效益，並能早日接觸校外環境與業界生態，藉由產學研發採表演委託製作及共同合辦等方案實施，與劇團業界密切配合，互取經驗，共享成果。

表演藝術產業在急速發展的趨勢下，專業人才的培育已是刻不容緩，學校教

育必須因應產業的需求，以多元化和跨領域的寬度與廣度的教育方式極培養優秀人才，以符合產業的期待；在以教學與展演並重為核心之下，以「實務、理論、創新」為目標，經過層層專精知識的傳授，使學生實務與理論並進。

表 33：京劇學系 105 學年展演執行一覽表

編號	時間	演出內容	演出項目				
			自製節目	推廣演出	專案展演	產學合作	國際交流
1	105/07/11-105/08/10	高職部學生赴河北藝術學校進行暑假培訓交流					●
2	105/08/15	學院部 8 月 15 日於師範大學參與『第一屆國際藝術奧林匹亞賽會-臺灣』演出，演出劇目《打孟良》		●			
3	105/08/21	學院部於 105/08/21~105/09/01 由萬裕民主任帶隊，赴美國邁阿密大學交流演出					●
4	105/09/07	實習演出：內湖校區中正堂舉行高中部實習演出，演出劇目《天女散花》、《賣水》、《銅判官》等劇	●				
5	105/09/10	復興演出：參加本校京崑劇團演出劇目《遊湖借傘》			●		
6	105/09/23	實習演出：內湖校區中正堂舉行高中部實習演出，演出劇目《戰樊城》、《長亭會》、《鴻鸞禧》、《女起解》、《遊湖借傘》等劇	●				
7	105/09/29	學院部執行華菁計畫成果匯報，演出劇目：王佩宣-《白門樓》、李家德-《蜈蚣嶺》、余季柔-《打韓昌》，內湖校區中正堂演出			●		
8	105/10/15	參加本校京崑劇團之復興劇場演出：《小宴》			●		
9	105/10/18	辜公亮文教基金會邀請演出：《小放牛》、《鬧龍宮》				●	
10	105/10/19	實習演出：內湖校區中正堂舉行高中部實習演出，演出劇目《遇太	●				

編號	時間	演出內容	演出項目				
			自製節目	推廣演出	專案展演	產學合作	國際交流
		后》、《打龍袍》、《羅成叫關》、《斷橋》等劇					
11	105/10/21	實習演出：內湖校區中正堂舉行高中部實習演出，演出劇目《鴻鑾禧》、《戰樊城》、《長亭會》、《貴妃醉酒》、《鋼美案》等劇	●				
12	105/10/25-105/10/27	赴臺南及雲林地區中/小學校執行教育部《美感巡演》校園推廣演出活動：《拾玉鐲》、《散花》、《龍宮借寶》、《現場互動》等劇 臺南市：口碑國小 雲林：永光國小、東和國中/小、古坑國中	●				
13	105/10/29	曲復敏老師傳習計畫匯報演出			●		
14	105/10/30	曹復永老師傳習計畫匯報演出			●		
15	105/11/04	實習演出：內湖校區中正堂舉行高中部實習演出，演出劇目《遇太后》、《打龍袍》、《戰樊城》、《長亭會》等劇	●				
16	105/11/04-105/11/08	辜公亮文教基金會邀請演出：《小放牛》、《鬧龍宮》				●	
17	105/11/12	執行研華基金會碧湖劇場包場演出：《鬧龍宮》			●		
18	105/11/16	實習演出：內湖校區中正堂舉行高中部實習演出，演出劇目《白水灘》、《刺王遼》、《陸文龍》、《樊江關》等劇	●				
19	105/11/18	辜公亮文教基金會邀請演出：《雛鳳凌空》、《鬧龍宮》				●	
20	105/11/18-105/11/19	京劇學系年度大戲：戲曲 30 年，經典再重現，戲曲新秀展風華《香妃》	●				
21	105/11/21	與財團法人孟小冬女士獎學金基	●				

編號	時間	演出內容	演出項目				
			自製節目	推廣演出	專案展演	產學合作	國際交流
		金會聯合舉辦【京獎大賽】高中部、國中初賽					
22	105/11/22	與財團法人孟小冬女士獎學金基金會聯合舉辦【京獎大賽】學院部初賽	●				
23	105/11/23	與通識教育中心聯合舉辦敦親睦鄰活動，赴臺北市立老人安養中心演出《望江亭》、《太真外傳》、《賣水》、《霸王別姬》、《香妃》片段等劇		●			
24	105/11/25	實習演出：內湖校區中正堂舉行高中部實習演出，演出劇目《嘉興府》、《斷橋》、《虹橋贈珠》等劇	●				
25	105/12/07	實習演出：內湖校區中正堂舉行高中部實習演出，演出劇目《武家坡/別窯》、《遊湖》、《石秀探莊》、《紅桃山》等劇	●				
26	105/12/08	文資局（研發瀕絕蹻鞋製作與蹻功數位保存）成果發表演出			●		
27	105/12/12	與財團法人孟小冬女士獎學金基金會聯合舉辦【京獎大賽】大學部、老生組、高中部、國中總決賽	●				
28	105/12/16	實習演出：內湖校區中正堂舉行高中部實習演出，演出劇目《戰馬超》、《遇太后》、《打龍袍》、《打青龍》等劇	●				
29	105/12/20	應邀演出：永和國小演出劇目《拾玉鐲》、《鬧龍宮》、《現場互動》				●	
30	105/12/28	實習演出：內湖校區中正堂舉行高中部實習演出，演出劇目《林冲夜奔》、《轅門射戟》、《盜仙草》、《朝金頂》等劇	●				
31	106/01/01	應邀演出：林口體育館演出《天宮				●	

編號	時間	演出內容	演出項目				
			自製節目	推廣演出	專案展演	產學合作	國際交流
		賜福》					
32	106/01/05	京劇學系第三屆毯子功比賽	●				
33	106/01/06	實習演出：內湖校區中正堂舉行高中部實習演出，演出劇目《起步問探》、《蘆花蕩》、《樊江關》、《盜銀壺》等劇	●				
34	106/02/20-106/02/23	赴屏東地區藝童體驗趣傳統表演藝術巡迴計畫，《武功演練》、《拾玉鐲》、《散花》、《鬧龍宮》，2月20日僑勇國小、2月21日大光國小/楓港國小/塭子國小、2月22日大潭國小、2月23日仙隆宮		●			
35	106/02/22	實習演出：內湖校區中正堂舉行高中部實習演出，演出劇目《蘆花河》、《白水灘》、《小宴》、《散花》、《賣水》等劇	●				
36	106/02/25	復興劇場演出：《遊湖借傘》			●		
37	106/02/27	臺北戲棚演出：《小放牛》、《鬧龍宮》				●	
38	106/03/01-106/03/11	辜公亮文教基金會應邀赴臺北戲棚演出《小放牛》、《鬧龍宮》				●	
39	106/03/10	畢業彩演：《盜甲》、《射戟》、《別姬》、《賣水》	●				
40	106/03/17	赴臺中「唯心電視臺」接受訪談《小放牛》		●			
41	106/03/22	實習演出：《叫關》、《樊江關》、《白水灘》、《蘆花河》	●				
42	106/03/31	畢業彩演：《出塞》、《借東風》、《托兆》、《黃鶴樓》	●				
43	106/04/23	復興劇場《小宴》	●				
44	106/04/27	校慶彩排《八五花洞》	●				
45	106/04/29	校慶演出《八五花洞》	●				

編號	時間	演出內容	演出項目				
			自製節目	推廣演出	專案展演	產學合作	國際交流
46	106/05/05	高三畢業彩演《赤桑鎮》、《嘉興府》 《借東風》、《昭君出塞》	●				
47	106/05/10	高三畢業彩演《弼馬溫》、《托兆》、 《打漁殺家》、《紅桃山》	●				
48	106/05/12	高三畢業彩演《黃鶴樓》、《五鬼驚夢》、 《賣水》、《火鳳凰》	●				
49	106/05/13	學院部畢業演出《弼馬溫》、《花田錯》、 《借扇》、《千手觀音傳》	●				
50	106/05/14	學院部畢業演出《酒樓》、《打韓昌》、 《蘆花蕩》、《呂布與貂蟬》	●				
51	106/05/24	高三畢業彩演《盜甲》、《轅門射戟》、 《一箭仇》、《霸王別姬》	●				
52	106/05/26	高三畢業彩演《弼馬溫》、《打漁殺家》、 《一箭仇》、《火鳳凰》	●				
53	106/05/27	高三畢業演出下午場《赤桑鎮》、 《嘉興府》、《借東風》、《昭君出塞》 晚上場《弼馬溫》、《托兆》、《打漁殺家》、 《紅桃山》	●				
54	106/05/28	高三畢業演出下午場《黃鶴樓》、 《五鬼驚夢》、《賣水》、《火鳳凰》 晚上場《盜甲》、《轅門射戟》、《一箭仇》、 《霸王別姬》	●				
55	106/05/29 106/05/30	應邀演出臺北戲棚《小放牛》、《彩唱》、 《鬧龍宮》				●	
56	106/06/2- 106/06/17	應邀演出臺北戲棚《小放牛》、《彩唱》、 《鬧龍宮》				●	
57	106/0/07	實習演出《小宴》、《大登殿》、《泗洲城》	●				
58	106/06/24	復興劇場《盜甲》			●		

京劇學系提供

（二）民俗技藝學系

回顧臺灣雜技表演藝術教育發展的歷史，我國藝術教育發展雖然結構穩定且有與世界同步之水準，但在「雜技表演藝術」教學體系本系卻是全國唯一。多數國民對於雜技表演藝術文化傳承的生態環境，以及市場的變動與需求缺少關注與瞭解，在高等教育中對於雜技表藝人才的培育，仍有待開發。雜技表演不論在國內或國外均屬新興的學術領域，全國各大專院校系之中雖有不少表演藝術系所，但並不一定能夠有效提供雜技表演藝術專業之相關支援；對於學生畢業之後的市場、業界要求、國際社會的競爭力及該如何與國家表演藝術政策接軌等，皆是民俗技藝學系現階段加強養成訓練的重點。

傳承雜技表演技藝與精神、發展雜技表演藝術價值，及開創雜技藝術表演新紀元為本系教育目標，培育學生擁有帶著走的專業知能，成為專業雜技表演藝術人才，並將臺灣本土民間藝陣或民族特質等精神，結合雜技表演技巧元素，發展出有別於大陸雜技或國外馬戲表演之形式風格。除此之外，專業學科設有專題研究與表演與科技課程，結合科技與時代新知進行研究、發展、創意與革新，藉由專業學術科奠基紮實表演基礎，充實表演能力，啟發創造力，滋養表演者藝術內涵，提升雜技表演世界競爭力。

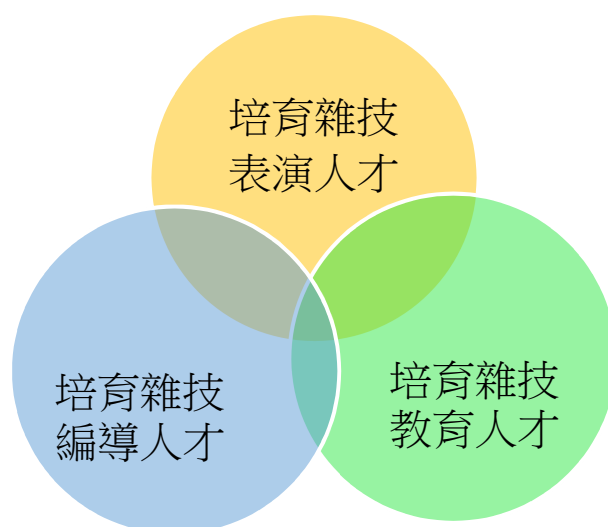


圖 9：民俗技藝學系教育目標

「實習展演」是民俗技藝學系在教學課程規劃中的核心。本系以班為單位，規劃每學年皆策劃一次重要展演，本意在檢驗各階段性的教學指標是否完整；每學年期初，系內定期召開「學製」會議，以雜技表演劇場為主體並融合多元表演藝術資源，成員由本系專兼任老師共同組成，確認演出形式與風格，訓練同學具專業實務之經驗。此外，更透過建教合作等實際的展演促進本系同學表演能力之增長、舞臺表演藝術視野之開拓，具有傳承、創造與革新的重大意義。民俗技藝學系為能與國際潮流接軌，更重要的是能立基本土，為臺灣提供一個真正符合社會需要之雜技表演專業人才養成場域。

表 34：民俗技藝學系 105 學年展演執行一覽表

編 號	時 間	演 出 內 容	演 出 項 目				
			自製節目	推廣演出	專案展演	產學合作	國際交流
1	105/08/17-105/08/31	2016 德國戲曲文化表演交流參訪活動交流演出					●
2	105/09/08	文化資產學院研發群組第二期計畫：特技軟功道具傳承與創新研發「咬口道具運用於軟功表演之創新發展工作坊」			●		
3	105/09/30	105 學年度學院部「實習演出」教學觀摩研討會	●				
4	105/10/10	105 年國慶表演《百戲爭鳴 百業昌榮》				●	
5	105/10/26-105/10/28	教育部推動各類藝文團體至中小學巡演-105 年度「戲曲傳承，美感提升」巡演計畫			●		
6	105/10/29	財團法人辜公亮文教基金會臺北戲棚假臺泥大樓演出				●	
7	105/10/31	臺北府城隍廟之邀參與 135 年廟慶活動演出				●	
8	105/11/6	第五度應彰化縣埔鹽鄉公所之邀參與 105 年度糯米文化藝術活動				●	
9	105/11/15	105 年新北市藝術滿城香活動補助			●		

編 號	時 間	演 出 內 容	演 出 項 目				
			自製節目	推廣演出	專案展演	產學合作	國際交流
		校園推廣演出					
10	105/11/16	臺北市警察局內湖分局之邀參與 臺北市各分局及警察局同仁生日 餐會假國賓飯店演出		●			
11	105/11/30	本校與內政部移民署策略聯盟簽 約儀式演出		●			
12	105/12/4	大同大學之邀參與第 12 屆小智苗 活動演出				●	
13	106/01/05- 106/01/06	臺中國家歌劇院演出「新意象特技 劇場《境》」	●				
14	106/02/07	科學教育館之邀參與「2017 臺灣國 際科學展覽會開幕」演出舞獅				●	
15	106/02/09- 106/02/19	光創演繹有限公司之邀參與「2017 臺灣燈會」假雲林環境劇場演出				●	
16	106/02/19	南西扶輪社之邀參與獎助學生頒 獎活動演出				●	
17	106/03/04- 106/03/05	研華文教基金會「106 年度傳統表 演藝術親子營」			●		
18	106/03/17	臺北市南港扶輪社之邀參與「臺北 市南港扶輪社授證典禮」活動				●	
19	106/03/21- 106/03/24	研華文教金會贊助之「106 年藝術 深耕校園巡演」				●	
20	106/03/24	應銘傳大學之邀參與該校 60 週年 校慶活動演出				●	
21	106/03/25	支援本校綜藝團執行「臺北戲棚」 演出任務				●	
22	106/03/28	教育部「戲曲亮起來 藝童體驗 趣」傳統表演藝術巡演計畫赴新北 市山佳國小演出			●		
23	106/03/29	新竹市三民國小之邀參與「106 年 度兒童節慶祝大會」活動				●	
24	106/03/30	教育部「戲曲亮起來 藝童體驗			●		

編 號	時 間	演 出 內 容	演 出 項 目				
			自製節目	推廣演出	專案展演	產學合作	國際交流
		趣」傳統表演藝術巡演計畫赴新北市中和國小、莒光國小演出					
25	106/03/31	新北市忠義國小招生暨推廣演出				●	
26	106/04/01	支援本校綜藝團執行「臺北戲棚」演出任務				●	
27	106/04/08	支援本校綜藝團執行「臺北戲棚」演出任務				●	
28	106/04/10	保安宮之邀參與 2017 保生文化祭「保生大帝誕慶」演出活動				●	
29	106/04/10	桃園市永平高中招生宣傳演出		●			
30	106/04/11	教育部「戲曲亮起來 藝童體驗趣」傳統表演藝術巡演計畫赴新北市直潭國小演出			●		
31	106/04/20	能仁高商招生演出				●	
32	106/04/21	教育部「戲曲亮起來 藝童體驗趣」傳統表演藝術巡演計畫赴新北市青山國小(含國中)演出			●		
33	106/04/22-106/05/14	2017 桃園農業博覽會《青農起藝》全新大型歌舞劇演出				●	
34	106/04/23	南投雷藏寺參與 106 華光盃競賽暨招生宣傳活動演出				●	
35	106/04/27-106/04/29	碧湖水上劇場《日昇月恆》假碧湖公園演出	●				
36	106/05/02	新竹縣大同、上館、竹東、東海等四所國小招生宣傳		●			
37	106/05/06	研華運動會推廣演出		●			
38	106/05/06	教育廣播電臺之邀參與「跟著廣播去遊學—公共藝術作品巡演及美感體驗活動」演出				●	
39	106/05/09	臺北市大龍國小招生宣傳		●			
4	106/05/11	高雄正修科技大學執行產學合作及 106 年華星巡演專案演出《曾經				●	

編 號	時 間	演 出 內 容	演 出 項 目				
			自製節目	推廣演出	專案展演	產學合作	國際交流
		/現載》					
41	106/05/16	基隆海洋大學執行106年華星巡演專案演出《以身體之名》				●	
42	106/05/17	新竹交通大學執行106年華星巡演專案演出《曾經/現載》				●	
43	106/05/19	臺中市中山堂執行106年華星巡演專案演出《以身體之名》				●	
44	106/05/21	教育部「戲曲亮起來 藝童體驗趣」傳統表演藝術巡演計畫赴新北市青山國小(含國中)演出				●	
45	106/05/25	南投普臺國小執行106年華星巡演專案演出《以身體之名》				●	
46	106/05/26- 106/05/28	高三乙美班畢業製作《曾經/現載》假木柵校區演藝中心演出3場，暨執行106年華星巡演專案。	●			●	
47	106/06/04	苗栗縣竹南鎮苗北藝文中心執行106年華星巡演專案				●	
48	106/06/10	支援綜藝團假臺北市臺泥大樓執行臺北戲棚				●	
49	106/06/12	大三乙至班獨呈系列《獨白》	●				
50	106/06/16- 106/06/18	大四乙畢業製作《以身體之名》假木柵校區演藝中心演出3場，暨執行106年華星巡演專案。	●			●	
51	106/06/17	支援綜藝團假臺北市臺泥大樓執行臺北戲棚				●	
52	106/07/14- 106/07/18	東方電視臺邀約赴澳洲雪梨劇院演出					●

民俗技藝學系提供

（三）戲曲音樂學系

戲曲音樂是所有戲劇演出幕後最重要的推手之一，戲曲音樂演奏人才在一貫制教育的養成，已為社會上各劇種之演出團體培養出優秀的文武場及戲曲相關演奏人才，舉凡京劇、歌仔戲、客家戲等各種地方傳統戲劇藝術，戲曲音樂演奏不但為戲劇藝術塑造了鮮明的藝術形象，也保存許多傳統藝術的精華。

戲曲音樂學系以培育戲曲文武場演奏人才為主，培養傳統結合創新戲曲音樂之演出人才為輔。學程包括國中、高職及學院等三階段，以專業技藝訓練為導向，依階段逐步養成戲曲文武場專業演奏人才。因應國內各傳統戲曲劇團的現實需求，戲曲音樂學系設立，將可培訓更專精之戲曲文武場人才，投入臺灣各專業劇團，提昇各劇團專業演出水準。傳統音樂藝術在現今音樂教育已逐漸受到重視，各級學校的人文藝術教育課程中，愈來愈注重傳統劇藝音樂的教學設計，本校所培育的戲曲音樂人才，也為傳統音樂教育貢獻一己之力，為傳統戲曲音樂在社會的普及化辛苦耕耘。

本系的教育目標著重在每位學生能自我探索，覺知環境與個人的關係，運用媒材與形式，從事藝術表現，以豐富生活與心靈，並透過審美及文化活動，體認各種藝術價值、風格及其文化脈絡，珍視藝術文物與作品，並熱忱參與多元文化的藝術活動；將所學透過實務的實踐與應用：使每位學生能了解藝術與生活的關聯，透過藝術活動增強對環境的知覺；認識藝術行業，擴展藝術的視野，尊重與了解藝術創作，並能身體力行，實踐於生活中。

為推動與落實對實務的平等重視，本系透建教合作與產學研發，適切規劃讓學生在實境中學習、運用，對理論與實務相輔相成，增加學習的效益，並能早日接觸校外環境與業界生態，使學生未來投入之適應磨合期縮短；產學研發採表演委託製作及共同合辦等方案實施，與劇團業界密切配合，互取經驗，共享成果。

表 35：戲曲音樂學系 105 學年展演執行一覽表

編 號	時 間	演 出 內 容	演 出 項 目				
			自製節目	推廣演出	專案展演	產學合作	國際交流
1	105/08/07	青年實習劇團— 臺北彰商校友會表演				●	
2	105/09/07	京劇學系實習演出— 《散花》、《賣水》、《銅判官》	●				
3	105/09/08	青年實習劇團— 臺灣電力股份有限公司				●	
4	105/09/10	復興劇場—《遊湖借傘》		●			
5	105/09/23	京劇學系實習演出— 《長亭會》、《鴻鸞喜》、《女起解》、 《遊湖》、《巡營》	●				
6	105/09/28	京劇學系實習演出— 《武家坡》、《春秋配》、《陸文龍》	●				
7	105/10/15	復興劇場—《小宴》		●			
8	105/10/19	京劇學系實習演出—《遇太后》、 《打龍袍》、《斷橋》、《羅成叫關》	●				
9	105/10/21	京劇學系實習演出—《戰樊城》、 《長亭會》、《貴妃醉酒》、《鴻鸞喜》、 《銅美案》	●				
10	105/10/22	警專專科學校校慶演出				●	
11	105/10/29	曲復敏(敬瑜)老旦傳習計畫成果 展演			●		
12	105/10/30	曹復永小生傳統藝術傳習計畫成 果展演暨中正高中舞蹈班藝術交 流			●		
13	105/11/01	臺北城隍府 135 廟慶演出				●	
14	105/11/04	京劇學系實習演出— 《虹橋贈珠》、《戰樊城》、《長亭會》	●				
15	105/11/06	京劇學系實習演出—《小宴》、《白 水灘》、《樊江關》、《刺王遼》	●				
16	105/11/18	京劇學系年度展演《香妃》	●				
17	105/11/19	京劇學系年度展演《香妃》	●				

編 號	時 間	演 出 內 容	演 出 項 目				
			自製節目	推廣演出	專案展演	產學合作	國際交流
18	105/11/19	臺北行天宮附設玄空圖書館— 【梨園戲韻風華】音樂會				●	
19	105/11/25	京劇學系實習演出—《遇太后》、 《打龍袍》、《嘉興府》、《斷橋》	●				
20	105/12/07	京劇學系實習演出— 《石秀探莊》、《紅桃山》、《遊湖》、 《蘆花河》、《長亭會》	●				
21	105/12/16	京劇學系實習演出—《戰馬超》、 《遇太后》、《打龍袍》、《打青龍》	●				
22	105/12/28	京劇學系實習演出—《盜仙草》、 《朝金頂》、《林沖夜奔》、《射戟》	●				
23	106/01/01	臺灣唯心聖教中華民族聯合祭祖 總會「2017 祭祖大典」演出				●	
24	106/01/06	京劇學系實習演出— 《盜甲》、《起步問探》、《蘆花湯》、 《樊江關》、《八珍湯》	●				
25	106/03/19	歌仔戲學系演出— 「英雄·美人」歌仔新苗傳新聲	●				
26	106/04/01	歌仔戲學系演出— 2017 大龍峒保安宮保生文化祭家 姓戲《忠義神武》暨開幕式系列	●				
27	106/04/05	歌仔戲學系演出— 「金聲玉振」歌仔戲學系金獎大賽	●				
28	106/04/22	歌仔戲學系演出— 「英雄·美人」歌仔新苗傳新聲	●				
29	106/05/02	《歡慶一甲子·戲樂展風華》 校慶 60 週年音樂會—國家音樂廳	●				
30	106/05/05	《琴舞飛揚》— 劉秀汝、黃于軒聯合音樂會	●				
31	106/05/06	《在阮笙邊》— 鍾采彤、韓忠羽聯合音樂會	●				
32	106/05/06	客家戲學系年度公演—《掛畫選	●				

編 號	時 間	演 出 內 容	演 出 項 目				
			自製節目	推廣演出	專案展演	產學合作	國際交流
		婿》、《封神榜-群英戰火3靈》					
33	106/05/07	《鼓箏樂》—范芷芸個人音樂會	●				
34	106/05/20	《祈幻·映像》— 李映儀、呂祈蓁聯合音樂會	●				
35	106/05/20	《MIX》—戲曲音樂學系 高職部第十一屆畢業公演	●				
36	106/05/21	《MIX》—戲曲音樂學系 高職部第十一屆畢業公演	●				
37	106/05/21	《笙情相約》—莊晴涵個人音樂會	●				
38	106/05/27	《我們之間》— 官曉蔓、黃惠宣聯合音樂會	●				
39	106/05/28	《你不要害怕會迷路、因為我會找到 你》郭姿妤、李田心聯合音樂會	●				
4	106/06/03	《戲曲飛揚》— 2017 戲曲音樂學系年度系展	●				
41	106/06/04	《曦》—楊思穎、翁翊庭聯合音樂會	●				
42	106/06/10	客家戲學系年度公演— 《三打白骨精》	●				
43	106/06/11	客家戲學系年度公演— 《詩蘇情緣》	●				
44	106/06/18	《跳樂》—戲曲音樂學系 國中部第十四屆畢業公演	●				

戲曲音樂學系提供

(四) 歌仔戲學系

歌仔戲是唯一在臺灣本地發軔成長的戲曲劇種，發展至今一百多年來，歌仔戲的表演藝術至今仍持續的發展改良中，從落地掃、外臺歌仔戲、內臺歌仔戲、電影電視歌仔戲到現代劇院舞臺上的精緻歌仔戲，一直扮演著隨時掌握了各階段民間文化活動的重要角色，展現出自由、包容和通俗的戲曲藝術特色。源自閩南

民歌、說唱的歌仔戲曲調，草根性強、通俗自然，適度吸收了各時期流傳於臺灣的各類型劇種，如京劇、亂彈戲、高甲戲等，豐富了歌仔戲的內涵，融合成獨樹一幟的表演型態。

歌仔戲雖具有著臺灣重要的文化指標地位，然向來於從業者之培育十分欠缺，普遍學歷認證與教育素養仍缺乏，且長期以來，教學學制及系統皆未完備，為符時代變遷、滿足各界期待，計畫進行整體全面提昇、培育更高專才，故本系因應而生，並擁有了十分特殊且極具優勢之發展空間。

本系以「傳承」、「發揚」、「創新」為發展特色，建基與竭力於傳統技藝的傳承保存，充份發揚傳統精神，結合社會脈動與發展潮流趨勢，進而創新研發符合當代社會及業界環境需求之藝術作品，期開拓出更寬廣的藝術新境，充實業界人才，亦以實務面、應用面、技術面，表演、創作、導演實務及藝術行政等並重。

訓練培育專精的從業者是歌仔戲學系過去的主要投入塊面，然有鑒於歌仔戲的藝術創作人才與專業師資群的長期缺乏，基層與專精的歌仔戲從業者已非能滿足當代劇場環境與生態，為更進一步培育訓練文化創意人才，充實並提昇歌仔戲的整體環境，升格學院則成必要發展；擁有基層的演員養成教育，進入專精的演員提昇，最後完成孕育出具當代視野、國際觀的優秀歌仔戲表演藝術家及藝術創意工作群，整體改造歌仔戲現有生態及建構未來優質健全環境，是現今歌仔戲學系的主要核心價值。

表 36：歌仔戲學系 105 學年展演執行一覽表

編 號	時 間	演 出 內 容	演 出 項 目				
			自製節目	推廣演出	專案展演	產學合作	國際交流
1	105/08/26	於「臺北市小英之友會」演出《華堂獻壽》				●	
2	105/09/10	高三班參加「內湖區湖濱里中秋晚會」演出《夜逃》		●			

編 號	時 間	演 出 內 容	演 出 項 目				
			自製節目	推廣演出	專案展演	產學合作	國際交流
3	105/09/12- 105/10/14	中二班參加「如果兒童劇團」製作之舞臺劇《我的媽媽是薛丁山》				●	
4	105/09/13	舉辦「2016 歌仔戲學術研討會暨表演工作坊」	●				
5	105/09/21- 105/09/24	高三班參加石獅市「廣場文化藝術節」演出《燈花映秋》					●
6	105/09/22	學院部舉辦就業講座，由溫宇航老師主講 「從崑曲到歌仔戲——談戲曲表演藝術之共通性與實用性」	●				
7	105/09/24	大三班參加加拿大商會募款餐會，演出《大湧來拍岸》10 分鐘精華版		●			
8	105/09/29	大一班與大二班至明華園戲劇團進行業界參訪	●				
9	105/10/04- 105/10/07	高三班執行教育部「105 年度戲曲傳承美感提升巡演計畫」於彰化三校演出三場		●			
10	105/10/07- 105/10/10	歌仔戲學系大學部於日本參加「琉球國慶晚會」演出《薛丁山與樊梨花》					●
11	105/10/13- 105/10/16	高二班參與國立傳統藝術中心臺灣豫劇團演出				●	
12	105/10/15- 105/10/16 105/10/22- 105/10/23	中二丁參與如果兒童劇團於臺北城市舞臺演出《我的媽媽是薛丁山》				●	
13	105/10/25	中三丁執行「105 年度新北市藝術滿城香」活動於新北市秀峰國小演出《益春留傘》、《夜逃》、《陸文龍》、《武功展演》		●			
14	105/11/11	大四班拍攝畢製《親與仇》劇照	●				

編 號	時 間	演 出 內 容	演 出 項 目				
			自製節目	推廣演出	專案展演	產學合作	國際交流
15	105/11/02- 105/11/06	高二班參與國立傳統藝術中心臺灣豫劇團演出《飛馬行》、《香囊記》				●	
16	105/11/08	勁寶兒幼兒園參訪本系，由中二班表演主副修及三功	●				
17	105/12/02	於中正堂舉辦105學年度金獎大賽初賽	●				
18	105/12/03	中二丁參與如果兒童劇團於臺中中山堂演出《我的媽媽是薛丁山》				●	
19	105/12/04	大四丁受邀參與臺灣戲曲中心「承·功—新秀舞臺」活動，演出《萬古流芳》之〈搜孤〉、〈捨子〉				●	
20	105/12/08	高一丁執行105年新北市藝術滿城香活動於新北市興南國小演出《盤絲洞》		●			
21	105/12/26	於內湖中正堂實習演出，中二班《什細記》，中三班《別窯》	●				
22	105/12/28	舉辦歲末聯歡會	●				
23	105/12/27	學院部至啟英高中參與招生活動		●			
24	105/12/29	大四班於木柵彩演教室實習演出《親與仇》	●				
25	106/01/04	105學年度入圍金獎決賽參賽者拍攝劇照	●				
26	106/01/05	大學部主修廖瓊枝老師組於木柵彩演教室實習演出《遊西湖》	●				
27	106/01/10	大一臺語文口語傳播課程於木柵魚池舞臺舉行期末展演《金蘭》	●				
28	106/01/13	大學部及國中參加「財團法人金融聯合徵信中心」晚會演出《什細記》、《陳三五娘》、《樊江關》、《草橋結拜》				●	
29	106/02/16	大學部參加臺北教育電臺訪問		●			

編 號	時 間	演 出 內 容	演 出 項 目				
			自製節目	推廣演出	專案展演	產學合作	國際交流
30	106/03/01- 106/03/07	參加大陸高甲戲研習營	●				
31	106/03/01	高三丁參加教育廣播電臺「少年超優 SHOW」		●			
32	106/03/02- 106/03/03	高二班執行「106 年教育部戲曲亮起來/藝童體驗去傳統表演藝術巡迴計畫」於臺中大仁國小、彰化員林國小、舊館國小及彰化埔心國小演出三場		●			
33	106/03/04	參加臺北市東湖國小升學博覽會		●			
34	106/03/06	高一班於宜蘭礁溪國小進行招生宣傳演出《盤絲洞》		●			
35	106/03/09- 106/03/10	高三班執行「106 年教育部戲曲亮起來/藝童體驗去傳統表演藝術巡迴計畫」於花蓮吳江國小、花蓮東里國小演出兩場		●			
36	106/03/10	大一班、大二班至臺灣戲曲中心參與「福祿人生—歌仔戲藝師呂福祿先生紀錄片發表會」	●				
37	106/03/17	大三班至唯心電視臺招生宣傳演出《錯配姻緣·夜逃》		●			
38	106/03/19	高三班執行「106 年大稻埕戲苑青春舞臺」「英雄·美人—歌仔新苗傳新聲」於永樂廣場演出《棋盤山》、《櫃中緣》、《截江奪斗》、《蘇三起解》				●	
39	106/04/01	大學部執行高中部支援「106 年保生文化祭」於保安宮演出《扮仙戲》、《忠義神武》	●				
40	106/04/05	於大稻埕戲苑舉辦「105 學年度金獎決賽」	●				

編 號	時 間	演 出 內 容	演 出 項 目				
			自製節目	推廣演出	專案展演	產學合作	國際交流
41	106/04/07	高二班參與臺灣豫劇團演出《杜蘭朵》(4/7~4/9、4/29~5/1、5/4~5/7)				●	
42	106/04/12	高一班於中正堂實習演出《盤絲洞》	●				
43	106/04/22	高三班畢業公演於本校中正堂演出《棋盤山》、《櫃中緣》、《截江奪斗》、《蘇三起解》	●				
44	106/04/27	大學部及高一班執行本校青年劇團主辦本系執行校慶活動於本校中正堂演出— 《義女情》、《盤絲洞》	●				
45	106/05/10	高一班於臺北市北投國小、石牌國小進行招生宣傳演出《盤絲洞》		●			
46	106/05/10	中三班升部評鑑考試	●				
47	106/05/17	高三班於中正堂實習演出《望娘灘》	●				
48	106/05/18	學院部基礎班於彩演教室實習演出《逛花燈》	●				
49	106/05/18	學院部邀請「風神寶寶兒童劇團」團長陳昭賢演講，講題為「二十歲的決定別等到三十歲——傳統品牌的文化新格局」				●	
50	106/05/24- 106/05/25	高三班畢業製作於大稻埕戲苑演出《望娘灘》	●				
51	106/06/08	學院部廖瓊枝老師指導班級於木柵彩演教室實習演出〈遊西湖〉、〈樓臺會〉	●				
52	106/06/09	高一班於內湖校區中正堂實習演出《遊湖借傘》、《遊西湖》	●				
53	106/06/10- 106/06/11	大四班於大稻埕戲苑舉辦畢業製作《親與仇》	●				

編 號	時 間	演 出 內 容	演 出 項 目				
			自製節目	推廣演出	專案展演	產學合作	國際交流
54	106/06/12	中三班於內湖校區中正堂實習演出《搖錢樹》	●				
55	106/06/20	學院部基礎班於木柵彩演教室實習演出〈留傘〉	●				
56	106/06/22	大二班於木柵彩演教室實習演出幕表戲《施公案》、《玫瑰賊》	●				
57	106/06/26	中二班於內湖校區中正堂實習演出《磨鏡》	●				
58	106/06/30	中一班於內湖校區中正堂成果展演	●				
59	106/07/20- 106/07/24	教師參與「106 師生實務增能計畫—教師深度實務研習」活動，至雲林偶戲館、霹靂布袋戲、國家歌劇院、鹿港民俗文物館、鹿港天后宮、奇美博物館、榮興客家採茶劇團等地參訪交流	●				

歌仔戲學系提供

(五) 劇場藝術學系

本系的教育目標有二，一是因應社會文化環境趨勢與人才需求，二是發揚學校的傳統戲曲特色。表演藝術產業在急速發展的趨勢下，專業人才的培育已是刻不容緩，學校教育必須因應產業的需求，以多元化和跨領域的寬度與廣度的教育方式積極培養優秀人才，以符合產業的期待。然而，目前國內多數表演藝術學校以編導表演創作人才培育為主要目標，而設計、技術、行政領域的人才培育方面則稍嫌不足；因此，本系一向堅持以劇場技術作為教學導向，核心課程含舞臺、燈光、音響、服裝技術，並培養學生對展演製作的整體認識與實踐，為全國唯一培育技術劇場專業人才的學系。

本學系致力於培養術、德兼修的劇場技術專業人員，養成自動自發的學習態度和有邏輯、理性的思考能力，發展正向的良好人際關係，學習溝通、表達的語彙與方式，發揮劇場的綜合藝術的團隊合作精神和工作態度；培養學生對人文藝術的關懷，對社會文化活動具有正確的價值觀，提昇學生國際人文視野，認識、發揚在地文化藝術，關注國際人文社會之發展，經由學習、研究擴展人文藝術視野。進而關懷與實踐文化藝術創作，成為藝術工作的新力軍。

在以教學與展演並重為核心之下，無一不與傳統戲曲表演有著緊密關聯。以現代劇場科技與美學的思維，探索傳統與現代劇場的交融與相會；透過與相關領域之單位進行建教合作，將在校所學之成熟技能運用於專業職場，期許順利與業界無縫接軌，達到畢業即是就業的技職教育理念。

表 37：劇場藝術學系 105 學年展演執行一覽表

編號	時間	演出內容	演出項目				
			自製節目	推廣演出	專案展演	產學合作	國際交流
1	105/11/09-105/11/12	京崑劇團/國父紀念館《國父傳》			●		
2	105/11/12-105/11/19	京劇系/木柵演藝中心《香妃》	●				
3	105/12/03-105/12/04	木柵校區/《劇場人才培訓營》		●			
4	105/12/28	大二戊、大三戊/木柵彩演劇場《Battle in light lighting show》	●				
5	106/01/06-106/01/08	大四戊/木柵演藝中心《變形記》	●				
6	106/01/14-106/01/18	高一戊(一)/花蓮《有任務的旅行》		●			
7	106/04/29	內湖校區/《六十週年校慶》	●				
8	106/05/19-106/05/21	木柵演藝中心 高三畢業班畢業製作《當妳/你轉身之前》	●				

編 號	時 間	演 出 內 容	演 出 項 目				
			自製節目	推廣演出	專案展演	產學合作	國際交流
9	106/05/07- 106/05/14	京劇系/木柵演藝中心《京花緣》	●				
10	106/06/02- 106/06/03	大二戊/木柵彩演教室實驗展《半個人》	●				
11	106/06/05	大二戊王孟臻、大三戊陳心勻/北京第26屆Palm國際燈光音響展~高校專業燈光數字設計大賽 一等獎及三等獎					●
12	106/06/12- 106/06/18	民俗技藝學系/木柵演藝中心 大四乙畢業製作《以身體之名》	●				

劇場藝術學系提供

(六) 客家戲學系

注重傳統戲曲表演技藝能力的培養，以及表演藝術相關能力的提升，為本系核心宗旨，鑑於教育重點為傳承客家傳統表演藝術，兼具客家語言、文化、藝術推廣之效，本系從客家語音、客家文史、戲曲唱腔及身段、劇本研讀，乃至舞臺演出、作品編創研發等課程規劃，務求客家戲曲永續發展。

「實務、理論、創新」為標的，致力於客家戲曲表演藝術整體能力的提升探索，規劃進階表演與編導創發為本系兩大學群，在課程規劃方面以表演為核心，循序鍛鍊客家表藝相關職能能力，養成客家戲曲編、導、演之專業人才，以學群概念培育客家採茶戲曲表演、創作、理論各方面之專業人才，啟發學生潛質，配合其志趣，使學生發揮長才，為客家採茶戲增添一股新勢力，並使之成為相關表演領域之生力軍。

本系教學理念注重實務經驗與理論課程相互並進，依學生之資質給與不同的元素，為傳統表演藝術，達到承先啟後，精益求精。本系亦注重教育、專業、民

族、現代與創作性，以提升表演戲曲人才之實務性，強化理論基礎，培養學生紮根傳統、掌握現代、開創傳統表演藝術以呈現現代感及國際性，整合傳統及現代之觀念，創作具宏觀視野之戲曲作品。

以「實務、理論、創新」為本系所教學、研究、創作的目標，培養學生在編、導、演方面兼顧傳統與傳承、技藝與藝術、實務與理論，經過層層專精知識的傳授，使學生實務與理論並進。

表 38：客家戲學系 105 學年展演執行一覽表

編 號	時 間	演 出 內 容	演 出 項 目				
			自製節目	推廣演出	專案展演	產學合作	國際交流
1	105/08/09	「第 11 屆羅馬尼亞加拉茨國際民俗藝術節」行前記者會，演出《借扇》。					●
2	105/08/10-105/08/17	赴羅馬尼亞參加「第 11 屆羅馬尼亞加拉茨國際民俗藝術節」演出活動。演出劇目為折子戲《借扇》					●
3	105/10/28	高職部實習演出《魚躍龍門》、《石秀探莊》、《仙山尋藥》、《悟空惜扇》。	●				
4	105/11/10	大學部實習演出《三岔口》、《上山採茶》、《打青龍》。	●				
5	105/11/14	105 年度戲曲傳承美感提昇巡演，至南投北山國小演出《鬧龍宮》，港源國小及南港國小師生參與。		●			
6	105/11/15	105 年度戲曲傳承美感提昇巡演，南投史港、北港、長流國小演出《鬧龍宮》，長福國小師生也共同參與。		●			
7	105/11/16	105 年度戲曲傳承美感提昇巡演，至南投福龜國小演出《鬧龍宮》		●			
8	105/11/18	高職部實習演出《魚躍龍門》、《石秀探莊》、《龍門客棧》、《兩將軍》。	●				
9	105/11/30	高職部實習演出《龍門客棧》、《石秀探莊》、《遊春亭》、《兩將軍》、《擋馬》。	●				
10	105/12/01	大學部實習演出《上山採茶》、《打	●				

編 號	時 間	演 出 內 容	演 出 項 目				
			自製節目	推廣演出	專案展演	產學合作	國際交流
		青龍》、《擋馬》、《竹林記》。					
11	105/12/03- 105/12/04	客家電視臺 2017 年新春特別節目 《蓬萊尋寶-黃龍傳》演出錄影。			●		
12	105/12/09	高職部實習演出《佳夢關》上、《石秀探莊》、《掛畫選郎》、《兩將軍》。	●				
13	105/12/29	大學部學/實習演出《桃花過渡》、 《問卜》、《糶酒》、《棋盤山》上半場。	●				
14	105/12/30	高職部/實習演出《佳夢關》下、《石秀探莊》、《掛畫選郎》、《緣定三生》上。	●				
15	106/01/09	國中部實習演出《公揸婆》、《送郎綁傘尾》、《豆腐夫妻》、《桃花過渡》。	●				
16	106/01/20- 106/01/21	106 年度「戲曲亮起來/藝童體驗趣」傳統表演藝術巡迴計畫-客家戲學系屏東國小體驗營。		●			
17	106/02/18	臺北市明湖國小升學博覽會，演出《鯉魚躍龍門》。		●			
18	106/03/01- 106/03/07	廈門市金蓮陞高甲劇團研習，並於 3 月 7 日舉行成果展演。			●		
19	106/03/07	大學部參加木柵明道國小升學博覽會。		●			
20	106/03/08	105 學年度金獎比賽《掛畫選郎》 《擋馬》《佳夢關》。	●				
21	106/03/09	大學部於新北市南強高職工商職業學校執行招生宣傳。		●			
22	106/03/24	高職部實習演出《掛畫選婿》、《封神榜-群英戰火靈》	●				
23	106/04/07	大稻埕戲苑九樓劇場 60 週年校慶展演及高三己畢製公演彩排-106 年度客家大戲展演<Fun 客>，演出劇目《掛畫選婿》、《封神榜-群英戰火靈》	●				

編 號	時 間	演 出 內 容	演 出 項 目				
			自製節目	推廣演出	專案展演	產學合作	國際交流
24	106/04/08	大稻埕戲苑九樓劇場，舉辦 60 週年校慶展演及高三己畢製公演 -106 年度客家大戲展演〈Fun 客〉，演出劇目《掛畫選婿》、《封神榜-群英戰火靈》	●				
25	106/04/10	國中部實習演出《羅酒》、《桃花過渡》。	●				
26	106/04/13	大學部實習演出《三打白骨精》。	●				
27	106/04/14	高職部實習演出《掛畫選婿》、《封神榜-群英戰火靈》	●				
28	106/04/19	新星盃比賽演出《掛畫選郎》《擋馬》《佳夢關》。	●				
29	106/04/20	大學部於新北市能仁家商職業學校執行招生宣傳。		●			
30	106/04/29	校慶演出《扛茶》《掛畫選郎》	●				
31	106/05/03	高職部實習演出《掛畫選婿》、《封神榜-群英戰火靈》	●				
32	106/05/04	大學部實習演出《詩蘇秦緣》。	●				
33	106/05/05	高職部實習演出《掛畫選婿》、《封神榜-群英戰火靈》	●				
34	106/05/06	第十一屆高職部畢業製作公演 -106 年度客家大戲展演〈Fun 客〉，演出劇目《掛畫選婿》、《封神榜-群英戰火靈》	●				
35	106/05/11	大學部實習演出《詩蘇秦緣》。	●				
36	106/05/17	大學部在新北市三峽國小、龍埔國小執行招生宣傳，演出《借扇》。		●			
37	106/05/25	大學部實習演出《三打白骨精》。	●				
38	106/05/31	高職部實習演出《緣定三生》。	●				
39	106/06/02	高職部實習演出 《緣定三生》、《訪英臺》《龍門客棧》、《遊春亭》、《兩將軍》。	●				

編 號	時 間	演 出 內 容	演 出 項 目				
			自製節目	推廣演出	專案展演	產學合作	國際交流
40	106/06/05	國中部實習演出《探莊》、《勸郎賣茶》、《送郎綁傘尾》、《草橋結拜》、《糴酒》、《勸郎怪姐》、《白水灘》。	●				
41	106/06/10	大學部第七屆畢業公演【惜客好藝】，演出《三打白骨精》。	●				
42	106/06/11	大學部第七屆畢業公演【惜客好藝】，演出《詩蘇秦緣》。	●				
43	106/06/16	高職部實習演出《探莊》、《龍門客棧》、《魚躍龍門》、《劈山救母》。	●				
44	106/06/18	青年劇團桃園演出《黃龍傳》。			●		
45	106/06/19	國中部成果展演，《探莊》、《勸郎賣茶》、《送郎綁傘尾》、《草橋結拜》、《糴酒》、《勸郎怪姐》、《白水灘》。	●				
46	106/06/21	高職部實習演出《緣定三生》。	●				
47	106/06/22	大學部成果展演，演出兒童劇《善財童子》、《桃太郎》、《斬龍王》、《4魚躍龍門》。	●				

客家戲學系提供

(七) 京劇團

本校創辦人王振祖先生於民國 46 年(1957)創辦私立復興劇校，民國 52 年(1963)設置「復興國劇團」，為國內第一所正式隸屬校園的劇團，也是國內迄今歷史最悠久的戲曲專業京劇團。其後本團隨學校整併改制而更名為「戲曲專校京劇團」、「戲曲學院京劇團」。

本團團員以本校優秀畢業生為主幹，並網羅各界人才加入，多年來，搬演過無數膾炙人口的骨子好戲，如《四郎探母》、《白蛇傳》、《貂蟬》、《古城會》、《八義圖》、《鼎盛春秋》、《龍鳳呈祥》、《安天會》、《楊家將》、《水瀝洞》、《金錢豹》

等百餘齣，展現紮實的傳統藝術實力。本團也致力京劇的融合創新，近年來新編戲碼如《化人遊》、《森林七矮人》、《新魔法五兄妹》、《羅生門》、《閻河渡》等，均座無虛席。

本團成團以來，秉持傳承開創目標邁進，針對戲曲文化之傳承及發揚，於內湖校區舉辦社區劇場（碧湖劇場與復興劇場）展演，本團資深團員及外聘戲曲界資深藝人共同指導青年演員，俾利於培育新一代京劇藝術人才，並主動積極培養社區性觀眾；每年擬定年度計畫，加強戲曲教育之推廣，至國內各地中小學及大學相關科系進行示範講座或小型展演，將京劇藝術推廣至校園，同時與學校文化藝術課程相結合。

近年來，時代及社會巨輪不停向前滾動，除了承續優秀劇目之外，本團亦積極結合現代劇場觀念，吸取現代劇場手法，在傳統的基礎上展開創新，編創多齣作品以反映當代精神；本團近年亦致力於加強兩岸戲曲文化藝術交流工作，兩岸文化共同繼承中華文化及歷史情感，透過戲曲文化交流拉近兩岸認知距離與隔閡，也是溝通兩岸人民感情最佳的紐帶和橋樑。105 年度展演執行如下表：

表 39：京劇團 105 學年展演執行一覽表

編 號	時 間	演 出 內 容	演 出 項 目				
			自製節目	推廣演出	專案展演	產學合作	國際交流
1	105/08/02	碧湖劇場-《鬧地府》		●			
2	105/08/04	圓山飯店-演出《擂鼓戰金山》		●			
3	105/08/06	新北市市民廣場 演出《歡樂水晶宮》		●			
4	105/08/11	碧湖劇場-《鬧地府》		●			
5	105/08/16	碧湖劇場-《鬧地府》		●			
6	105/08/18	碧湖劇場-《鬧地府》		●			
7	105/08/20	復興劇場《釣金龜》《金沙灘》《臥龍吊孝》《活捉》		●			
8	105/08/23	碧湖劇場-《鬧地府》		●			
9	105/09/10	復興劇場《遊湖借傘》《荷珠配》《陸		●			

編 號	時 間	演 出 內 容	演 出 項 目				
			自製節目	推廣演出	專案展演	產學合作	國際交流
		文龍》《跪池》					
10	105/09/10	豐秋季於中正堂演出《三打白骨精》		●			
11	105/09/15- 105/09/17	臺中踩街活動		●			
12	105/09/23	京彩夏艷於大稻埕演出 《三打白骨精》《尤三姐》		●			
13	105/09/24	京彩夏艷於大稻埕演出《楊八妹》		●			
14	105/09/25	京彩夏艷於大稻埕演出《秦香蓮》	●				
15	105/10/4	藝術滿城鄉於中正堂演出 《歡樂水晶宮》		●			
16	105/10/6	藝術滿城鄉於中正堂演出 《歡樂水晶宮》		●			
17	105/10/11	藝術滿城鄉於中正堂演出 《歡樂水晶宮》		●			
18	105/10/13	藝術滿城鄉於中正堂演出 《歡樂水晶宮》		●			
19	105/10/15	復興劇場演出《小宴》、《祥梅寺》、 《罷宴》、《三打陶三春》		●			
20	105/10/17	捷運站快閃活動《嘻哈快閃》		●			
21	105/10/20	捷運站快閃活動《嘻哈快閃》		●			
22	105/10/27	捷運站快閃活動《嘻哈快閃》		●			
23	105/10/28	捷運站快閃活動《嘻哈快閃》		●			
24	105/11/01	藝術滿城鄉於中正堂演出 《歡樂水晶宮》		●			
25	105/11/05	捷運站快閃活動《嘻哈快閃》		●			
26	105/11/08	藝術滿城鄉於中正堂演出 《歡樂水晶宮》		●			
27	105/11/12	國父紀念館演出《戲說孫中山》	●				
28	105/11/19	支援傳承劇坊演出《失空斬》		●			
29	105/11/26	臺灣戲曲中心演出《湯古龍陽》	●				
30	105/12/06	碧湖劇場演出《歡樂水晶宮》		●			
31	105/12/08	碧湖劇場演出《弼馬溫》		●			

編 號	時 間	演 出 內 容	演 出 項 目				
			自製節目	推廣演出	專案展演	產學合作	國際交流
32	105/12/08	法扶講座演出《坐宮》《拾玉鐲》		●			
33	105/12/09	青山國中演出-《白蛇傳》		●			
34	105/12/10	中興堂包場演出《白蛇傳》		●			
35	105/12/13	碧湖劇場演出《弼馬溫》		●			
36	105/12/15	碧湖劇場演出《歡樂水晶宮》		●			
37	105/12/20	碧湖劇場演出《歡樂水晶宮》		●			
38	105/12/22	碧湖劇場演出《弼馬溫》		●			
39	105/12/23	法扶講座演出《坐宮》《借扇》		●			
4	105/12/23	辭修高中-生旦淨丑示範講座演出		●			
41	105/12/30	法扶講座演出《借扇》		●			
42	106/01/12	碧湖劇場演出《弼馬溫》		●			
43	106/01/17	碧湖劇場演出《弼馬溫》		●			
44	106/01/21	復興劇場演出《殺四門》、《山亭》、 《百鳥朝鳳》、《金榜封相》	●				
45	106/01/23	傅爾布萊特學術交流基金會「美籍 教學助理期中教學研討會」					●
46	106/01/25	支援綜藝團「美國學校」新春活動 演出					●
47	106/02/13	內湖校區中正堂-《新春開臺》演出	●				
48	106/02/19	雲林-臺灣燈會演出		●			
49	106/02/25	內湖校區中正堂-復興劇場《遊園》 《丑榮歸》《廉錦風》《大登殿》	●				
50	106/03/01- 106/03/11	支援京劇學系士敏廳演出 (僅支援音樂組、服裝組)	●				
51	106/03/04- 106/03/05	研華文教基金會導覽活動			●		
52	106/03/09- 106/03/12	支援二分之一Q於國家戲劇院實驗 劇場演出：梁珪華、郭勝芳、吳仁傑		●			
53	106/03/12	臺北地下街 12 號廣場演出 《虎囊彈-山亭》曾漢壽版 《昭君出塞》唐天瑞版		●			
54	106/03/19	陳柏琴扶輪社專案		●			

編 號	時 間	演 出 內 容	演 出 項 目				
			自製節目	推廣演出	專案展演	產學合作	國際交流
		(協助看排)曾漢壽、陳秉蓁					
55	106/03/25	臺中惠孫堂支援陳柏琴扶輪社專案(7位)		●			
56	106/03/31	城市舞臺演出《齊大非偶》	●				
57	106/04/01	城市舞臺演出《齊大非偶》	●				
58	106/04/02	城市舞臺演出《齊大非偶》	●				
59	106/04/08	研華基金會第三場 WPC 活動 迎賓猴子耍熱鬧			●		
60	106/04/14	燦星旅遊-旅遊愛地球記者會 【京劇演出活動】		●			
61	106/04/22	校慶系列活動《龍鳳呈祥》	●				
62	106/04/23	復興劇場 《魚藏劍》《戰冀州》《別宮祭江》	●				
63	106/05/05	燦星旅遊-旅遊愛地球記者會【 京劇演出活動】		●			
64	106/05/06	大稻埕戲苑演出《狀元媒》	●				
65	106/05/07	大稻埕戲苑演出《掛畫》、《活捉》、 《宇宙鋒》	●				
66	106/05/16	東吳大學演出《范蠡與西施》		●			
67	106/05/22	成功大學演出《范蠡與西施》		●			
68	106/06/03	復興劇場《盜馬》《偷雞》《火鳳凰》 《轅門斬子》	●				
69	106/06/17	嘉義新港高中演出《范蠡與西施》		●			
70	106/06/18	南故宮下午茶《擋馬》《借扇》		●			
71	106/06/24	復興劇場《盜甲》《探皇陵》《劈山 救母》《棋盤山》	●				
72	106/06/25	《綺霞百歲艷鮪導師》戴綺霞專場 《少年立志》《長壽星》《觀音得道》	●				
73	106/06/28	傳藝金曲廣告片： 金孝萱、魏伯丞、音樂組		●			
74	106/06/30	2017 桃園藝術巡演 兒童戲曲《雞姑娘招親》		●			

編 號	時 間	演 出 內 容	演 出 項 目				
			自製節目	推廣演出	專案展演	產學合作	國際交流
75	106/07/15	兒童戲曲《五臟廟大冒險》	●				
76	106/07/16	八卦山大佛演出 《關聖帝君顯神威》		●			
77	106/07/17- 106/07/20	2017 臺北兒藝節 兒童戲曲《雞姑娘招親》		●			
78	106/07/18	觀光戲：文大包場		●			
79	106/07/21- 106/07/23	兒童戲曲《五臟廟大冒險》	●				
80	106/07/30	張瑞卿女士專案 《春秋配》《失空斬》	●				
81	106/08/05- 106/08/06	教師研習營	●				
82	106/08/06	圓山飯店演出《天官賜福》		●			
83	106/08/06	新北市市民廣場演出《雞姑娘招親》	●				
84	106/08/12	大稻埕戲苑演出《狸貓換太子》上集	●				
85	106/08/13	大稻埕戲苑演出《狸貓換太子》下集	●				
86	106/08/17- 106/08/18	教師研習營	●				
87	106/08/20	臺灣戲曲中心執行-《琵琶行》讀劇會	●				
88	106/08/22	兒童戲曲《雞姑娘招親》教師營	●				
89	106/08/26	教師工作坊	●				
90	106/08/27	桃園棒球場 Lamigo 職棒隊演出 《三國演義》		●			
91	106/08/29	世大運表演		●			

京劇團提供

(八) 綜藝團

本校綜藝團是國內唯一隸屬官方的民俗技藝表演團體，以弘揚傳統文化、推廣民俗技藝為宗旨，不定期接受各界之邀演，足跡遍佈臺灣各地，亦深入山區、橫跨外島為民眾演出，深獲好評；更常應外交部、教育部、文化部、僑委會等政府單位之徵召，遠赴世界各國巡迴演出，從事宣慰僑胞、敦睦邦誼及促進國際文化交流之工作，頗受各界讚揚。

本團以薪傳民俗技藝為發展核心，團員以本校本科系優秀畢業生及校外民俗技藝傑出者，盡心完成各項演出外，同時戮力肩負傳揚與教育工作，保存傳統民俗技藝，務使民俗技藝傳承不墜；除承續傳統民俗技藝之外，並不斷研發新式民俗技藝，開拓表演新視野，貼近時代脈動，與戲劇、舞蹈、音樂等元素相結合，致力於推陳出新，展現臺灣本土之文化藝術表演特色。

除在臺灣地區深入城鄉，開拓雜技觀眾群，盡心宣揚雜技文化外，本團更遠赴全球五大洲巡演，敦睦邦誼並宣慰僑胞，以無國界之民俗技藝，進行軟性的藝術文化外交，同時更將雜技文化推向國際舞臺，促進國際交流；除以民俗技藝之弘揚與推廣自許外，仍將戮力於不斷之創新與變革，期使民俗技藝結合多元化藝術，呈現各種不同面向的發展可能，並將持續與各個不同的國際級表演團體合作，邁向更璀璨的藝術殿堂。105 年度展演執行如下表：

表 40：綜藝團 105 學年展演執行一覽表

編號	時間	演出活動	演出項目				
			自製節目	推廣演出	專案展演	產學合作	國際交流
1	105/08/02	【碧湖劇場】內湖校區中正堂		●			
2	105/08/04	【2016 世界大會會長之夜】圓山飯店 12 樓			●		
3	105/08/06	【臺灣鄉村卡車藝術工程】新竹香山天后宮			●		

編 號	時 間	演 出 活 動	演 出 項 目				
			自製節目	推廣演出	專案展演	產學合作	國際交流
4	105/08/07	彰化高職商校校友會-王朝飯店			●		
5	105/08/11	【碧湖劇場】內湖校區中正堂		●			
6	105/08/16	【碧湖劇場】內湖校區中正堂		●			
7	105/08/18	【碧湖劇場】內湖校區中正堂		●			
8	105/08/23	【碧湖劇場】內湖校區中正堂		●			
9	105/08/24	【全球華人草藥科技研討會】臺北典華旗艦館6樓花田好事廳			●		
10	105/09/01	【碧湖劇場】內湖校區中正堂		●			
11	105/09/06	【Stephen Curry 亞洲行】新莊體育館			●		
12	105/09/08	【臺電總處藝術環境改造竣工後藝術展演】臺電大樓			●		
13	105/09/10	【豐秋祭】敦親睦鄰中秋節晚會內湖校區中正堂		●			
14	105/09/14	【臺北外交使節迎新會】內湖校區中正堂		●			
15	105/09/16	【臺中國際踩街文化節】臺中市政府廣場			●		
16	105/09/17	【臺中國際踩街文化節】臺中夏綠地公園			●		
17	105/09/22	【2016 第五屆公共藝術獎頒獎典禮】臺北中山堂光復廳			●		
18	105/09/23	【廣場文化藝術節】福建省泉州石獅市		●			
19	105/10/04	【藝術滿城香】內湖校區中正堂		●			
20	105/10/06	【藝術滿城香】內湖校區中正堂		●			
21	105/10/10	【105 年國慶大典】總統府前演出		●			
22	105/10/11	【藝術滿城香】內湖校區中正堂		●			
23	105/10/13	【藝術滿城香】內湖校區中正堂		●			

編 號	時 間	演 出 活 動	演 出 項 目				
			自製節目	推廣演出	專案展演	產學合作	國際交流
24	105/10/22	【臺北戲棚】臺泥大樓士敏廳			●		
25	105/10/25	【碧湖劇場】內湖校區中正堂		●			
26	105/10/29	研華股份有限公司【2016Advanteh partner summit 包場】		●			
27	105/10/29	【銀髮族協會公益活動】新竹市立文化局演藝廳			●		
28	105/10/29	【臺北戲棚】臺泥大樓士敏廳			●		
29	105/10/30	【2016 新竹縣國際花鼓節】			●		
30	105/11/01	【碧湖劇場】內湖校區中正堂		●			
31	105/11/05	【臺北戲棚】臺泥大樓士敏廳			●		
32	105/11/08	【碧湖劇場】內湖校區中正堂		●			
33	105/11/10	【碧湖劇場】內湖校區中正堂		●			
34	105/11/12	【臺北戲棚】臺泥大樓士敏廳			●		
35	105/11/12	研華股份有限公司【2016Advanteh partner summit 包場】		●			
36	105/11/12	日本杉並區一行 35 人臺灣行		●			
37	105/11/17	【碧湖劇場】內湖校區中正堂		●			
38	105/11/22	【碧湖劇場】內湖校區中正堂		●			
39	105/11/29	【碧湖劇場】內湖校區中正堂		●			
40	105/11/29	僑委會節目甄選簡報及演出	●				
41	105/12/02	日本學校法人津田學園		●			
42	105/12/03- 105/12/04	【客家電視臺春節特別節目錄製】 內湖中興堂		●			
43	105/12/06	【碧湖劇場】內湖校區中正堂		●			
44	105/12/08	【碧湖劇場】內湖校區中正堂		●			
45	105/12/13	【碧湖劇場】內湖校區中正堂		●			
46	105/12/15	【碧湖劇場】內湖校區中正堂		●			
47	105/12/20	【碧湖劇場】內湖校區中正堂		●			
48	105/12/22	【碧湖劇場】內湖校區中正堂		●			
49	105/12/24	【2016 中國信託個金旺年會】南港展覽館			●		
50	106/01/01	參加【2017 中華民族聯合祭祖大		●			

編 號	時 間	演 出 活 動	演 出 項 目				
			自製節目	推廣演出	專案展演	產學合作	國際交流
		典】林口體育館演出					
51	106/01/02	參加【移民署十週年慶】移民署大樓禮堂演出		●			
52	106/01/06	參加【2017 內科之夜聯歡晚會】大直臻愛婚宴會館-易牙居會場演出			●		
53	106/01/08	參加【菲夢絲集團年終尾牙】臺北寒舍艾美酒店 2 樓宴會廳演出			●		
54	106/01/11	參加【明基佳士達集團年終尾牙】新北市五股工商展覽館演出			●		
55	106/01/12	參加【慶祝丙申年斗燈圓滿謝太歲典禮】指南宮前廣場演出			●		
56	106/01/16	【106 傳藝文化生態園區年度常態駐園演出-昌藝撼陣】宜蘭傳藝園區文昌祠廣場彩排		●			
57	106/01/17	【106 傳藝文化生態園區年度常態駐園演出-昌藝撼陣】宜蘭傳藝園區文昌祠廣場記者會		●			
58	106/01/17	【碧湖劇場】中正堂演出- (師大華語語文中心蒞臨觀賞)		●			
59	106/01/20	【106 傳藝文化生態園區年度常態駐園演出-昌藝撼陣】宜蘭傳藝園區文昌祠廣場記者踩線團演出		●			
60	106/01/21	【106 傳藝文化生態園區-燈籠節演出】 宜蘭傳藝園區蔣渭水演藝廳演出		●			
61	106/01/22	【106 傳藝文化生態園區年度常態駐園演出】宜蘭傳藝園區演出 (每日 2 場)		●			
62	106/01/23	【106 傳藝文化生態園區年度常態駐園演出】宜蘭傳藝園區演出 (每日 2 場)		●			
63	106/01/24	【106 傳藝文化生態園區年度常態		●			

編 號	時 間	演 出 活 動	演 出 項 目				
			自製節目	推廣演出	專案展演	產學合作	國際交流
		駐園演出】宜蘭傳藝園區演出 (每日 2 場)					
64	106/01/25	【106 傳藝文化生態園區年度常態駐園演出】宜蘭傳藝園區演出 (每日 2 場)		●			
65	106/01/25	【中國新年集會日】臺北美國學校禮堂演出			●		
66	106/01/26	【106 傳藝文化生態園區年度常態駐園演出】宜蘭傳藝園區演出 (每日 2 場)		●			
67	106/01/26	【永慶房屋集團尾牙】南港展覽館演出		●			
68	106/01/28	【106 傳藝文化生態園區年度常態駐園演出】宜蘭傳藝園區演出 (每日 2 場)		●			
69	106/01/29	【106 傳藝文化生態園區年度常態駐園演出】宜蘭傳藝園區演出 (每日 2 場)		●			
70	106/01/30	【106 傳藝文化生態園區年度常態駐園演出】宜蘭傳藝園區演出 (每日 2 場)		●			
71	106/01/31	【106 傳藝文化生態園區年度常態駐園演出】宜蘭傳藝園區演出 (每日 2 場)		●			
72	106/02/01- 106/02/28	【106 傳藝文化生態園區年度常態駐園演出】宜蘭傳藝園區演出 (每日 2 場)共計 56 場		●			
73	106/02/02	【考試院暨所屬部會 106 年春節團拜】 考試院傳賢樓 10 樓大禮堂演出		●			
74	106/02/04	【2017 臺北燈節開幕】西門町主展場演出			●		
75	106/02/05	【2017 臺北世大運開春文化活動】			●		

編 號	時 間	演 出 活 動	演 出 項 目				
			自製節目	推廣演出	專案展演	產學合作	國際交流
		西門町主舞臺演出					
76	106/02/11	【2017 臺北燈節-西城嘉年華大遊行活動】臺北中華路至西門町周圍遊街演出(含定點演出)			●		
77	106/02/13	【碧湖劇場開臺】中正堂演出-藝文中心邀請各界蒞臨觀賞		●			
78	106/02/16	【碧湖劇場】中正堂演出-臺北歐洲學校法國部蒞臨觀賞		●			
79	106/02/16	【2017 臺灣燈會閉幕】演出--張校長中興堂節目驗收	●				
80	106/02/17	【2017 年迎春報喜-春節聯歡晚會】臺北六福皇宮永福店演出		●			
81	106/02/19	【2017 臺灣燈會閉幕】2017 臺灣燈會雲林虎尾主展場演出			●		
82	106/03/01-106/03/31	【106 傳藝文化生態園區年度常態駐園演出】宜蘭傳藝園區演出(每日 2 場)共計 62 場		●			
83	106/03/07	【碧湖劇場】中正堂演出 日本正則學員 162 人博爾布萊計畫 15 人;李小姐 8 人蒞臨觀賞		●			
84	106/03/09	【碧湖劇場】中正堂演出-文雅國小一行 60 人		●			
85	106/03/25	【臺北戲棚】臺泥大樓士敏廳演出			●		
86	106/03/28	【106 傳藝文化生態園區形象影片】演出		●			
87	106/04/01-106/04/30	【106 傳藝文化生態園區年度常態駐園演出】宜蘭傳藝園區演出(每日 2 場)共計 60 場		●			
88	106/04/01	【臺北戲棚】臺泥大樓士敏廳演出			●		
89	106/04/08	【臺北戲棚】臺泥大樓士敏廳演出			●		
90	106/04/08	【碧湖劇場】演出--研華股份有限一行蒞臨本校包場		●			

編 號	時 間	演 出 活 動	演 出 項 目				
			自製節目	推廣演出	專案展演	產學合作	國際交流
91	106/4/11	【碧湖劇場】中正堂演出— 觀光外賓一行 11 人		●			
92	106/04/13	【碧湖劇場】中正堂演出— 長春國小退休教師聯誼會 41 人		●			
93	106/04/14	綜藝團慶賀本校 60 週年校慶校— 團友聯合演出【百戲大觀園】中興 堂公演		●			
94	106/04/15	【國際扶輪 3520 地區 2017 年地區 年會晚會】臺北國際會議中心大會 堂演出			●		
95	106/04/25	【提升臺灣技職教育國際化】活 動，北科大億光大樓演出--APEC 技職教育產學典範工作坊		●			
96	106/04/27	【碧湖劇場】中正堂演出 健康國小一行 10 人		●			
97	106/04/28	60 週年校慶【迎賓】節目中正堂前 廣場張校長視察節目彩排		●			
98	106/04/29	本校 60 週年校慶，臺灣特技團、 臺灣京崑劇團、傳統音樂系學生聯 合【迎賓】節目中正堂前廣場演出		●			
99	106/05/01- 106/05/31	【106 傳藝文化生態園區年度常態 駐園演出】宜蘭傳藝園區演出 (每日 2 場)共計 62 場		●			
100	106/05/11	【碧湖劇場】中正堂演出萬芳國中 教資中心外籍學生一行 15 人		●			
101	106/05/13	【臺北戲棚】臺泥大樓士敏廳演出			●		
102	106/05/13	【母親節環保藝文暨防災宣導】北 市文山區忠順里恆光公園演出		●			
103	106/05/20	【臺北戲棚】臺泥士敏廳演出			●		
104	106/05/23	【碧湖劇場】中正堂演出王惠美立 委辦公室及彰化里民一行 120 人		●			
105	106/05/27	【臺北戲棚】臺泥大樓士敏廳演出			●		

編 號	時 間	演 出 活 動	演 出 項 目				
			自製節目	推廣演出	專案展演	產學合作	國際交流
106	106/05/31	【106 年慶祝雙十國慶臺灣文化訪問團大洋洲地區巡演-神采飛揚慶豐年】行前節目驗收本校中興堂演出		●			
107	106/06/01- 106/06/30	【106 傳藝文化生態園區年度常態駐園演出】宜蘭傳藝園區演出 (每日 2 場)共計 60 場		●			
108	106/06/03	【臺北戲棚】臺泥大樓士敏廳演出			●		
109	106/06/06	【碧湖劇場】中正堂演出 外交部帶領美國民主黨州主席協會一行 10 人蒞臨		●			
110	106/06/08	【碧湖劇場】中正堂演出 美國遊客一行 14 人		●			
111	106/06/10	【臺北戲棚】臺泥大樓士敏廳演出			●		
112	106/06/10	【106 年慶祝雙十國慶文化訪問團大洋洲地區巡迴訪演-神采飛揚慶豐年】臺中屯區藝文中心演藝廳行前公演(含記者會)		●			
113	106/06/13	【FujiXerox Partner Conference-Taipi2017 活動】臺北東方文華酒店文華廳演出			●		
114	106/06/15	【碧湖劇場】中正堂演出 陽達旅行社--日本遊客一行 25 人		●			
115	106/06/17	【臺北戲棚】臺泥大樓士敏廳演出			●		
116	106/06/17	新編客家大戲【蓬來尋寶-桃源記】 桃園藝文展演中心展演廳-彩排		●			
117	106/06/18	新編客家大戲【蓬來尋寶-桃源記】 桃園藝文展演中心展演廳-演出		●			
118	106/06/23	【106 年慶祝雙十國慶文化訪問團大洋洲地區巡迴訪演-神采飛揚慶豐年】雲林縣政府文化處表演廳授旗暨公演		●			

編 號	時 間	演 出 活 動	演 出 項 目				
			自製節目	推廣演出	專案展演	產學合作	國際交流
119	106/06/28	【日本電視節目-阿Q冒險王錄影】 中興堂拍攝			●		
120	106/06/29	【日本電視節目-阿Q冒險王錄影】 中興堂拍攝			●		
121	106/06/30	【2017 世界劇場設計展開幕典禮】 國立臺北藝術大學圖書館門口前 廣場演出		●			
122	106/07/01- 106/07/31	【106 傳藝文化生態園區年度常態 駐園演出】宜蘭傳藝園區演出 (每日 2 場)共計 62 場		●			
123	106/07/05	【日本電視節目-阿Q冒險王錄影】 中興堂拍攝			●		
124	106/07/07	【人力學院揭牌儀式】人力學院臺 北院區中庭廣場演出		●			
125	106/07/11	【碧湖劇場】中正堂演出-- 國際扶輪 3522 地區安排德國 D1900NGSE 一行 12 人		●			
126	106/07/15	錄製客家大戲【牛郎織女】本團受 邀支援演出木柵校區演藝廳拍攝	●				
127	106/07/16	【新竹仲夏藝文季】新竹普天宮前 停車場搭臺演出			●		
128	106/07/18	【碧湖劇場】中正堂演出-- 文化大學華語文中心一行 175 人銘 傳大學華語文中心一行 8 人蒞臨		●			
129	106/07/27	【碧湖劇場】中正堂演出-- 濟德共學會一行 10 人及日本觀光 客 2 人		●			
130	106/07/28	【世大運 812 妝遊嘉年華踩街】活 動宣傳記者會-臺北市政府中庭演 出		●			

綜藝團提供

（九）青年實習劇團

本校為全國唯一 12 年一貫學制傳統戲曲人才養成學府，以培育優秀藝術人才、弘揚戲曲文化為宗旨，亦肩負戲曲文化「傳承」、「發揚」與「創新」之重責大任。面對當代多元創新的表演藝術，與深耕本土文化之發展趨勢，本校一向積極串連學校與職場，透過教學與實習，以務實致用為核心，為未來專業表演藝術工作者，開拓更寬廣之發展前景。

本校青年實習劇團建立具有各學系之特色，集合了在學生及校友對戲劇、音樂、舞蹈、雜技、文學…等有志文青年，共同成立一個根植於傳統並結合現代劇場藝術的青年劇團，作為傳統文化藝術之傳承，找回年輕觀眾熱愛戲劇表演藝術文化的精神，推廣年輕族群最足以自傲的傳統文化藝術，以實現從學校到職場充分整合各學系及實務磨練的育成單位。冀望藉由此一機制的完整建立，能讓有限資源做更高效率的運用，進而培育出全方位的傳統表演藝術專業工作人才。

劇團致力推廣傳統戲曲藝術文化，期望能保存先民對生活最純樸、自然、原始的體悟，承傳先祖的生活智慧與藝術經驗。在現今弱勢的資源環境中，期望能以優質的表演技藝、年輕化的演出陣容、精采的劇情及細緻的音樂搭配，讓更多的鄉親重新引燃對於傳統戲曲的熱情，進而支持、與這批喜好傳統文化藝術的表演者，再創另一個屬於新一代的表演藝術新象，繼而引起更多的有心人士參與振興整個傳統戲曲文化的工作。同時藉由青年實習劇團的成立，培育戲曲藝術精銳演員與種子教師。

除建立畢業生堅實的劇藝專業，更期許能夠連結業界資源、擴展專業知識，逐步發展成為銜接職場的人才育成基地，提供團員經營劇場及推廣活動之最佳實習平臺。105 年度展演執行如下表：

表 41： 青年實習劇團 105 學年展演執行一覽表

編 號	時 間	演 出 內 容	演 出 項 目				
			自製節目	推廣演出	專案展演	產學合作	國際交流
1	105/08/04	國際聯青社 72 屆世界大會邀請演出於圓山飯店 12 樓宴會廳迎賓（國樂演奏）、《祥獅獻瑞》、國樂演奏、《旋坤轉坤》、《千變萬化》、《擂鼓戰金山》				●	
2	105/08/07	彰化高商校友會 2016 年度會員大會邀請於王朝飯店 2 樓大會堂演出歌仔戲《逛花燈》、《武環》、國樂演奏、《千變萬化》、《力量》、歌仔戲《代面將軍》				●	
3	105/08/24	中央研究院農生中心-全球中草藥聯盟會議邀請於大直典華旗艦館 6 樓花田好事廳演出《祥獅獻瑞》、《陳忠義演唱》、國樂演奏、《千變萬化》				●	
4	105/09/08	臺灣電力公司總處邀請職工福利會音樂欣賞社演出歌仔戲《逛花燈》、《搖曳生姿》、《手技舞春風》、《歡樂人生》、歌仔戲《代面將軍》				●	
5	105/09/16- 105/09/17	臺中市政府邀請 2016 臺中國際踩街文化節於臺中市政府前演出《臺灣風情》				●	
6	105/12/03- 105/12/04	客家電視臺 2016 新春特別節目錄影。地點：本校中興堂，節目：2016 新春特別節目《蓬萊尋寶-黃龍傳》				●	
7	106/06/28	桃園市政府藝文設施管理中心補助於桃園展演中心展演廳演出 60 週年校慶系列新編客家大戲-《蓬萊尋寶-桃源記》				●	
8	106/07/15-	客家電視臺七夕特別節目。地點：				●	

編 號	時 間	演 出 內 容	演 出 項 目				
			自製節目	推廣演出	專案展演	產學合作	國際交流
	106/07/16	本校木柵校區演藝中心，節目：《牛郎織女星》					
9	106/08/19	臺北市政府邀請「2017 臺北市世界大學運動會」開幕演出				●	
10	106/09/20- 106/09/24	支援唐美雲歌仔戲團《2017 年度新戲-佘太君掛帥》於城市舞臺演出				●	
11	106/11/12	新竹縣政府文化局邀請「2017 新竹縣藝術歸鄉傳統戲曲巡演活動演出」《封神演義》				●	

青年實習劇團提供

十、投資規劃及效益

為確保校務基金永續經營，並提升校務發展之效益，本校進行投資時需考量財務狀況、投資風險及預期效益等多重面向，為慎選管理校務基金投資效益，現與第一商業銀行以「定期投資」方式辦理，維持穩定利息收益並降低風險責任。本校近三年校務基金投資效益表如下。

表 42：103-105 校務基金投資管理效益表

年度	核定投資金額	資本利得 (B)	現金股利 (C)	定存利息 (D)	其他 (E)	總收入 (F) = (B)+(C)+(D)+(E)
	定期存款 (A)					
103	208,990,000	-	-	2,894,993	-	2,894,993
104	258,990,000	-	-	3,236,894	-	3,236,894
105	258,990,000	-	-	3,027,891	-	3,027,891
合計	726,970,000	-	-	9,159,778	-	9,159,778

*各年度定存利息不包含本校留本獎學金之定存收入。

主計室提供

第四章 財務變化情形

一、近 5 年財務狀況分析

(一) 收入及支出情形

本校 101 年收支規模約 4.9 億元，至 105 年度成長為 5.3 億元（詳表 42）。其中 101 及 102 年度由於維修費、人事費等增加，相關收入無法補足資金缺口，致發生短絀。103 及 104 年度演藝收入、產學合作收入、推廣教育收入、資產使用及權利金收入及受贈收入等大幅增加，且自 102 學年度起開辦在職專班，學雜費收入亦逐年增加，暨撙節支出，遂轉虧為盈。105 年度因演藝收入及產學合作收入接案情形不如預期，致發生短絀。

表 43：101-105 年度收支概況表

單位：千元

項 目	101 年	102 年	103 年	104 年	105 年
總收入	488,420	503,912	520,460	538,256	532,574
成本與費用	489,608	505,558	511,726	534,097	536,963
餘絀	-1,188	-1,646	8,734	4,159	-4,389

主計室提供

本校總收入自 101 年度起逐年增加，由 101 年 4 億 8,842 萬元成長至 105 年 5 億 3,257 萬 4 千元，增加約 4,415 萬 4 千元，成長幅度約 9.04%（詳表 43）。分析本校收入成長因素，除近年積極爭取政府補助計畫導致政府補助收入增加（增加金額約 2,582 萬元，增加幅度約 6.20%）外，亦努力拓展財源，採行各項措施，如洽接各類演出、開辦推廣班、冬令營、夏令營、長青學苑、出租場地、道具、戲服等，實行結果略有所成，自籌收入由 101 年度 7,169 萬 6 千元成長至 105 年度 9,003 萬元，成長金額 1,833 萬 4 千元，成長幅度高達 25.57%。

表 44：收入情形分析表

單位：千元

項 目	101 年	102 年	103 年	104 年	105 年
政府補助收入合計	416,724	437,613	438,583	446,458	442,544
國庫補助-教學研究收入	322,575	332,037	332,411	334,620	334,086
其他補助收入	94,149	105,576	106,172	111,838	108,458
自籌收入合計	71,696	66,299	81,877	91,798	90,030
演藝收入	17,074	10,080	19,908	22,915	17,207
學雜費收入	19,779	21,292	22,019	22,866	24,547
建教合作收入	9,660	10,507	15,407	16,389	13,048
推廣教育收入	1,478	1,526	2,485	2,546	5,168
雜項業務收入	624	737	573	837	752
利息收入	1,859	2,394	2,952	3,294	3,076
資產使用及權利金收入	14,313	14,264	14,636	17,022	20,540
受贈收入	3,160	1,360	981	3,421	4,416
賠（補）償收入	1,418	785	983	1,375	450
違約罰款收入	9	6	1	122	26
雜項收入	2,322	3,348	1,932	1,011	800
總計	488,420	503,912	520,460	538,256	532,574
政府補助收入占總收入之比例	85.32%	86.84%	84.27%	82.95%	83.10%
自籌收入占總收入之比例	14.68%	13.16%	15.73%	17.05%	16.90%

主計室提供

(二) 財務結構分析

本校 101 年總資產 36.4 億元，至 105 年度增加為 46.1 億元，顯示近年來學校已有效累積自有資金，以因應未來各項校務重大建設。有關資產、負債之增減變動分析如下（詳表 44）：

1. 現金比例逐年增加：本校年底帳列現金由 101 年度 2.4 億元增加至 105 年度 4.8 億元，增加金額 2.3 億餘元，成長近 2 倍，現金佔總資產比例由 101 年 6.75% 上升至 105 年 10.51%，顯示近年來本校開源節流措施略有所成，資產流動性提升，短期可用資金逐年增加。
2. 可用資金達 12 個月：105 年年底現金 4 億 8,436 萬餘元，可維持經常性營運約 12 個月，顯示現金充裕，財務情況良好。

3. 固定資產逐年下降：由 101 年 7.1 億元下降至 105 年 6.9 億元，主要係攤提折舊、折耗、攤銷，致資產價值逐年減少。
4. 其他資產於 105 年度大幅增加：係代管資產土地辦理重估增值 6 億 8,781 萬餘元所致。
5. 其他負債於 105 年度大幅增加：主要係代管資產辦理重估增值，同步增加應付代管資產所致。
6. 其餘資產、負債及淨值科目皆無大幅增減。

表 45：101-105 年度財務結構分析表

單位：千元

項目	101 年	102 年	103 年	104 年	105 年
現金	245,660	291,674	337,344	400,811	484,366
流動資產	14,467	4,342	14,477	20,881	23,143
準備金	94,065	99,814	94,566	100,981	105,721
固定資產	719,812	739,429	724,738	704,643	692,172
無形資產	7,901	4,713	6,559	5,929	7,200
遞延借項	37,002	42,026	43,651	50,621	41,723
其他資產	2,521,876	2,599,660	2,587,658	2,575,640	3,252,924
資產總計	3,640,783	3,781,658	3,808,993	3,859,506	4,607,249
流動負債	12,109	14,534	11,435	19,911	32,897
其他負債	2,625,381	2,702,141	2,682,970	2,676,116	3,352,369
遞延貸項	0	0	0	0	3,392
基金	706,940	719,884	734,929	746,259	793,069
公積	278,049	328,441	354,267	387,668	400,360
累計餘絀	18,304	16,658	25,392	29,552	25,162
負債及淨值總計	3,640,783	3,781,658	3,808,993	3,859,506	4,607,249

主計室提供

二、105 年度預算執行情形

(一) 營運情形

105 年度校務基金營運成果，總收入實際數 5 億 3,257 萬 5 千元，較預算數 5 億 590 萬 4 千元增加 2,667 萬 1 千元，主要係教育部專案補助計畫、資產使用

及權利金收入與受贈收入增加所致；總成本實際數 5 億 3,696 萬 3 千元，較預算數 5 億 3,928 萬 2 千元減少 231 萬 9 千元（包含不涉及現金支出之折舊、折耗及攤銷費用實際數 6,756 萬 5 千元、預算數 6,118 萬 3 千元），係撙節經費所致。（詳表 45）

表 46：105 年度收支情形表

單位：千元

科 目	預算數	決算數	比較增減
總收入	505,904	532,575	26,671
業務收入	484,585	503,267	18,682
演藝收入	20,000	17,207	-2,793
學雜費收入	29,504	28,417	-1,087
學雜費減免(-)	-3,284	-3,869	-585
建教合作收入	13,000	13,048	48
推廣教育收入	2,500	5,168	2,668
學校教學研究補助收入	334,086	334,086	0
其他補助收入	88,179	108,458	20,279
雜項業務收入	600	752	152
業務外收入	21,319	29,308	7,989
利息收入	2,700	3,076	376
資產使用及權利金收入	15,816	20,540	4,724
受贈收入	1,748	4,416	2,668
賠(補)償收入	600	450	-150
違規罰款收入	5	26	21
雜項收入	450	800	350
總成本	539,282	536,963	-2,319
業務成本與費用	527,837	523,232	-4,605
演藝成本	107,950	98,126	-9,824
教學研究及訓輔成本	261,291	269,966	8,675
建教合作成本	10,600	13,371	2,771
推廣教育成本	1,730	3,756	2,026
學生公費及獎勵金	30,900	29,734	-1,166
管理費用及總務費用	114,856	107,691	-7,165
雜項業務費用	510	588	78
業務外費用	11,445	13,731	2,286
雜項費用	11,445	13,731	2,286
本期賸餘(短絀-)	-33,378	-4,388	28,990

主計室提供

(二) 截至 105 年底財務狀況

本校校務基金資產總額截至 105 年底止為 46 億 724 萬 9 千元，較 104 年底資產總額 38 億 5,950 萬 6 千元增加 7 億 4,774 萬 3 千元，主要係因代管資產土地辦理重估增值及現金增加所致。負債金額截至 105 年底為 33 億 8,865 萬 8 千元，佔資產總額 73.55%，其中應付代管資產金額 32 億 5,147 萬 5 千元，導致整體負債偏高。(詳表 46)

表 47：104 及 105 年度平衡表

單位：千元

科目	105 年決算數	104 年決算數	比較增減
資產	4,607,249	3,859,506	747,743
流動資產	507,509	421,692	85,817
現金	484,366	400,811	83,555
應收款項	22,875	7,837	15,038
預付款項	232	938	-706
短期貸墊款	36	12,106	-12,070
投資、長期應收款、 貸墊款及準備金	105,721	100,981	4,740
固定資產	692,172	704,643	-12,471
無形資產	7,200	5,929	1,271
遞延借項	41,723	50,621	-8,898
其他資產	3,252,924	2,575,640	677,284
資產總計	4,607,249	3,859,506	747,743
負債	3,388,658	2,696,027	692,631
流動負債	32,897	19,911	12,986
其他負債	3,352,369	2,676,116	676,253
遞延貸項	3,392	0	3,392
淨值	1,218,591	1,163,479	55,112
基金	793,068	746,259	46,809
公積	400,360	387,668	12,692
累積賸餘	25,163	29,552	-4,389
負債及淨值總計	4,607,249	3,859,506	747,743

主計室提供

(三) 購建固定資產執行情形

105 年度購建固定資產預算數 2,037 萬 6 千元，加計奉准先行辦理數 486 萬 7 千元，可用預算數共 2,524 萬 3 千元，實際執行數為 2,480 萬 5 千元，執行率 98.26%。(詳表 47)

表 48：105 年度構建固定資產執行情形

單位：千元

科目	可用預算數	105 年度執行數	執行率
一般建築及設備	25,243	24,805	98.26%
土地改良物	622	581	93.41%
房屋及建築	383	383	100.00%
機械及設備	12,253	12,253	100.00%
交通及運輸設備	4,316	3,919	90.80%
什項設備	7,669	7,669	100.00%
小計	25,243	24,805	98.26%

主計室提供

(四) 可用資金變化情形

105 年度期末現金 4 億 8,436 萬 6 千元，較期初現金 4 億 81 萬 1 千元增加 8,355 萬 5 千元。此外年底可用資金金額 4 億 7,356 萬 6 千元，約可支應本校 12.54 個月經常營運所需。(詳表 48)

表 49：105 年度可用資金變化情形表

單位：千元

項目						105 年 預計數	105 年 實際數
期初現金 (A)						361,616	400,811
加：當期經常門現金收入情形 (B)						505,677	538,341
減：當期經常門現金支出情形 (C)						478,099	462,901
加：當期動產、不動產及其他資產現金收入情形 (D)						20,376	30,834
減：當期動產、不動產及其他資產現金支出情形 (E) (*1)						28,596	35,576
加：當期流動金融資產淨(增)減情形 (F)						0	0
加：當期長期投資淨(增)減情形 (G)						0	0
加：當期長期債務舉借 (H)						0	0
減：當期長期債務償還 (I)						0	0
加：其他影響當期現金調整增(減)數(±) (J) (*2)						0	12,857
期末現金 (K=A+B-C+D-E+F+G+H-I+J)						380,974	484,366
加：期末短期可變現資產 (L)						12,550	22,910
減：期末短期須償還負債 (M)						17,982	33,710
期末可用資金預測 (N=K+L-M)						375,542	473,566
其他重要財務資訊							
期末已核定尚未編列之營建工程預算及固定資產預算保留數						無	
政府補助							
由學校已提撥之準備金支應(註3)							
由學校可用資金支應							
外借資金							
長期債務	借款年度	償還期間	計畫 自償率	借款利率	債務總額	105 年預計數	105 年實際數
債務項目	無						

主計室提供

第五章 檢討與改進

本校財務規劃報告書及校務基金績效報告書，為配合本校辦學宗旨、內外部條件及社會發展趨勢，擬定學校之自我定位，並順遂推動與執行本校中長程校務發展計畫，使辦學理念與校務發展方向能呼應社會需求並展現特色，校務規劃與策略亦能配合教育目標推動落實並追求績效，使學校達到永續發展之目標，朝著建構「戲曲文化學園」與「表演藝術創意學園」邁進，成為兩岸三地最具典範地位之戲曲教育高等學府。

教學發展方面，少子化的趨勢已是不可忽視的未來發展，更是對臺灣高等教育的嚴峻挑戰。少子化趨勢的影響，不僅是生源減少、招生不足，以及學雜費收入的減少，更重要的，是因此而衍生的其他問題，包括：教學成本與實際效益之間的落差加劇，校園學習風氣難以提升，最終導致戲曲專業人才培育成效不彰，進而使得社會大眾對戲曲教育失去信心。

本校 105 學年度高中職以下含國小部新生註冊人數為 174 人，註冊率為 86.13%；學院部新生註冊人數(不含外加及保留學籍)為 143 人，註冊率為 100%。相較 104 學年度高中職以下含國小部新生註冊人數 179 人，註冊率 88.61%、學院部新生註冊人數(不含外加及保留學籍)140 人，註冊率 100%。綜上，本校學院部與高職部(含以下)新生報到及註冊率均達 90%以上，但仍有相當大的努力與改善空間。

面對少子化的現實因素及外在環境加諸於文化藝術環境的挑戰，如何開發多元的招生管道，如何維持高度學生註冊率，是學校維持永續經營的重要關鍵。本校自 103 學年度起，教育部開放國立大學校院招收陸生來臺修讀學士學位，配合大學校院招收大陸地區學生聯合招生委員會；為維持高度的學生註冊率，本校持續往增強學生就業競爭力、吸引優質學生、強化師資、更新設備等方面，奮力邁進，不斷提升。

輔導策略方面—導師與輔導工作，由於教師員額有限，亦肩負教學、展演、

行政工作，負擔沈重，難以追求個人專業成長，本校自改制升格以來，受限於最初兩校（復興、國光）合併時，教育部指示「不增加員額、不增加預算」的政策，以致在學校從專科升格為學院，各學系逐步成長的過程中，教師員額卻無相對應的增加，各學系專任教師不僅需要負擔沈重的教學工作，更須配合學校傳藝推廣的政策，協助各項展演相關的創作與行政工作，確實缺乏追求個人專業成長的基本條件，也難以配合教育部政策，進行較長時間、較深入的業界研習，強化個人的專業知能，以及對表演藝術業界發展趨勢的掌握。

學生學習以專業技藝為主，卻缺乏對表演藝術與社會文化的整體思考，人文涵養有待深化，本校多數學生自小進入學校學習，在相對較為封閉的環境中，專注於戲曲技藝的磨練，以及舞臺展演經驗的累積，加以本校學生人數有限，通識課程開設受限，學生在專業以外的學習，難以廣泛深化，傳統戲曲專業領域，與社會現實互動不足，學生在專業領域的自我肯定，缺乏異質思考的刺激，以及對表演藝術與社會文化的整體思考，人文涵養有待深化。

其改善策略，發展彈性鐘點制度，鼓勵教師創新教學，結合業界研習，導入傳統戲曲與表演藝術專業領域資源，提供專業教師專業成長機會。發展自主學習與跨領域學習計畫，鼓勵學生培養主動積極學習態度，並能結合跨領域學習，豐富個人思想，發展表演藝術相關多元知能，拓展個人專業發展前景。

以逆向思考的原則，將少子化的趨勢或危機，是為學校拓展教育理念的契機，發揮傳統戲曲的文化內涵，結合品格與生命教育，發展具有深厚藝術根柢的特色教育、全人教育，建立學生發展特色，在少子化的趨勢中逆勢操作，營造傳統戲曲教育專精化、特殊化的品牌形象。

研究發展—實習與就業方面，在面對表演藝術團體的生存競爭壓力，未來將更趨激烈，各個團體無不致力於體質提升和競爭力強化，對於本校建教實習與產學合作的運作，形成競爭與威脅。為落實各項實習展演與建教實習，並結合校外展演資源，拓展學生實習場域，有效協助學生職涯規劃，配合實習劇團與實習育

成機制，在現有的行政架構下，透過跨科系的教學、實習、展演合作，強化有限人力資源的有效運用，提升整體教務行政效能。

學生實習相關之職前訓練與就業意識仍有待加強，實習學生對於自己即將面對的實習場域與態度等認知仍嫌不足，易造成實習期間及本校實習輔導教師的困擾；學生在校內學習各項技能與知識，利用各種劇場實習的機會，借重業界豐沛資源，提升同學的實務能力，並使課程更密切銜接，讓學生在理論與實務兼備下樂於接受各種技能之養成。

本校應與各實習建教合作團隊充分協商溝通，積極鼓勵學生利用學期期間至業界從事實務演出或觀摩等實習活動，也鼓勵任課老師協助安排學生至業界從事實習活動，希望學生在進入業界實習時，能與實習團隊充分合作、培養良好的工作態度、堅守工作倫理並虛心學習、請益，為自己紮下深厚的專業技能基礎，日後在表演藝術領域出類拔萃。

藝術表演人才之職涯發展進路與一般技術人才不盡相同，學校對學生之就業輔導宜跳脫傳統市場導向之模式，針對職涯發展之型態，有更主動積極之作為，以吸引優秀學生就讀。針對學生就業情況，學校應更積極舉辦「輔導就業及生涯規劃」講座，內容針對畢業生的輔導就業，學校與職場的關係等議題，使在校學生對於未來的就業有所認識。建立畢業生就業輔導機制，瞭解畢業校友的成就與發展。

接軌國際拓展藝術發展塊面之檢討與改進，藉由開展國際文化交流發揮傳統表演藝術之特色，擴大發揮文化交流，建立更多元的國際交流機制，有利於發揮傳統表演藝術獨特魅力，及校譽宣揚與文化傳承；配合學校國際化發展願景，本校持續建立與國內外大專校院，締結姊妹校，擴大師生交流、學術合作機制，共同在國際教育領域中開拓更為寬廣的格局。具體國際化目標與策略，應重質不重量，積極與已簽訂之姊妹校保持良好互動與交流機制，共同為戲曲教育努力。

由 103-106 年度本校學生考取外交部國際青年大使人數及比例，由錄取率

7%逐年下降至 4%，學校應更積極推動學生參與各項國際文化活動，並培養學生國際交流的知識與能力，使其能擔任外交部國際青年大使，利用多年所學有關戲曲的傳統戲劇表演方式，將戲曲文化推廣流傳至世界各地。

行政支援—改善校園空間，本校兩校區既有校舍分屬不同時期興建之建物，建築結構與空間規劃缺乏整合思考，校園景觀凌亂缺乏統一性，實有待提升改善。本校積極推動校園空間之整體規劃事宜，邀集相關專家學者、在地機關代表、校內主管人員、本校教師、家長及學生代表暨甄選之優秀建築師共同組成「校園規劃工作小組」，製作「校園整體規劃構想書」。並透過多次的規劃工作小組會議，進行審查檢討，以求校園整體規劃更具安全性、統整性及藝術性。

依據「校園整體規劃構想書」之規劃，在不影響學校校務正常運作的前提下，並且妥善運用校務預算，本校將視兩校區教學、學習、實習展演、生活空間之使用情形，與拓展改善之迫切性，分別規劃以 5 年為期中程計畫，與以 10 年為期長程計畫，分期改善校園空間，以逐步建構一個完善的藝術教學環境。

校務研究已成為本地高等教育未來發展的重要關鍵，高等教育商品化的挑戰，乃至於文化創意產業的機會與困難，如何運用數據思維與雲端科技，於校務發展相關資料的彙整與分析，並且據以規劃學校未來發展方向，提出明確問題與解決策略，在國內各個大專校院皆已成為重要推動方向。本校規模較小，學生人數較少，過往對於校務發展各項資料的彙整，缺乏系統性規劃，在校務研究方面尚未建立基礎，加以人力資源有限，無法建立校務研究專責單位，在校務研究的推動上，確有難以突破的困境，無法即時有效回應高等教育發展趨勢，更加落實校務研究運作機制，在校務發展規劃工作上有待強化。

文化藝術發展，包括所謂文化創意產業發展，作為國家永續發展的重要主軸，已是全世界各國政府的共識，更是文化部成立，教育部推動全民美感教育的政策思考前提。文化政策的思考，更須立基於更為根本的教育領域，相關教育資源的投入，更是關鍵。藝術教育是一個長久耕耘的事業，人才培育的成效，也並非短

時間即可見到具體成效，因此，對於藝術教育的投資，需要更為長遠的前瞻思考，更為紮實的深耕實踐，其成效如何驗證，也還缺乏具體的標準與程序，因此，對藝術教育的投資，如何能夠獲得社會大眾與主政者的認同，乃至於資源的投入，對於包括傳統戲曲領域在內的藝術教育工作者，更是絕大的挑戰。

第六章 其他

本校秉持「承先啟後，精益求精」的校訓，持續致力於維護、傳承、發揚、創新傳統戲曲藝術的工作，以「植基傳統、維護創新、藝德兼修、專業一貫」的思維，引導本校專業教學因應潮流演變，結合先進科技發展，厚實學理研究，以提升戲曲專業教育品質，並能透過多元跨界、產學合作，開展全校師生的思想格局，以為臺灣培育兼具傳統底蘊與當代創意思維的優秀人才，貢獻於社會文化的永續發展，國家未來前景的無限拓展。

在校務發展的工作上，雖然面對少子女化、經濟景氣循環、中國大陸文化強勢等外在威脅，及教學成本、自籌經費、校舍老舊等內在課題，但仍能研擬明確方向，具體計畫與目標，及務實可行的策略，配合本校既有的獨特性與優勢，在全體教職員生堅定的共識與共同的努力之下，確實掌握文化創意與全人教育所創造出來的發展機會，突破困局。

如同上述，面對重科技、輕人文的時代趨勢，藝術專業學校更有無可推卸的重責，如何深化本校藝術專業教育的人文涵養，培養學生具備本土文化主體意識，透過各種拓展學校與社會鏈結的具體作為，建立本土藝術的典範價值，重塑傳統藝術教育的當代面貌，提升學校的社會文化價值，有效應對人文藝術高等教育所遭逢的挑戰。

本校透過 103 學年至 105 學年整體辦學成果的自我評鑑檢視，發現問題，思考因應策略，並配合提出各項具開創性、理想性，並能活化戲曲藝術教育的具體作法，期能深耕本土，立足臺灣，放眼世界，為臺灣戲曲藝術開創新局。未來，全校師生將持續淬礪精進，朝著未來勇敢前進，將本校轉化成為具有獨特性、創意性、前瞻性的特色大學。