

國立臺灣戲曲學院

109 年度

# 校務基金績效 報告書



## 目錄

第一章 校務基本資料·····	1
第二章 校務發展策略·····	2
第三章 績效目標達成情形·····	6
一、教學發展·····	6
二、輔導策略·····	10
三、研究發展·····	25
四、國際化·····	38
五、圖書資訊服務·····	46
六、行政支援·····	51
七、管考機制·····	55
八、藝文發展·····	57
九、系科與團隊發展·····	68
十、投資規劃及效益·····	80
第四章 財務變化情形·····	81
第五章 檢討與改進·····	88
第六章 結論·····	94

## 圖目錄

圖 1：一貫制架構圖.....	1
圖 2：校務發展特色.....	2
圖 3：學生實習作業流程.....	34
圖 4：就業輔導業務流程.....	36
圖 5：106-108 年校務基金編列預算圖.....	47
圖 6：105-107 學年度圖書館館藏暨服務統計圖.....	50
圖 7：團隊與科系發展.....	68
圖 8：民俗技藝學系教育目標.....	70

## 表目錄

表 1：109 年招生員額規劃表	8
表 2：109 年各部別班級學生人數統計	9
表 3：109 年度學生輔導資料表	11
表 4：109 年度自殺防治守門人培訓計畫活動辦理列表	11
表 5：109 年度職涯講座活動列表	12
表 6：109 年校內獎助學金核發統計表(學院部)	13
表 7：109 年校外獎助學金核發統計表	13
表 8：109 年學院部社團補助表	15
表 9：109 年導師會議日期表	16
表 10：109 年輔導知能研習日期表	16
表 11：109 年個案會議日期表	17
表 12：109 年心理測驗實施概況	17
表 13：109 年性別平等教育講座日程表	19
表 14：109 年健康促進活動表	22
表 15：109 年度「心光電影院」小團體活動列表	23
表 16：109 年各系產學合作金額一覽表	27
表 17：108 學年全時實習課程執行情形	31
表 18：實習生留任情形	32
表 19：實習課程滿意度	32
表 20：國際及兩岸姊妹校一覽表	39
表 21：105 至 109 學年陸生及港澳僑生統計表	41
表 22：105 年至 109 學年大陸姊妹校至本校短期交換學習統計表	41
表 23：105 至 109 學年本校赴陸姊妹校短期交換學習統計表	42
表 24：105-109 年本校考取外交部國際青年大使人數、比例	43
表 25：106-109 年戲曲國際學術研討會	44
表 26：109 年兩岸師生培訓、交流一覽表	44
表 27：108 年國際展演交流	45
表 28：107-109 年校務基金編列預算	47
表 29：106-108 年圖書館服務統計表	49
表 30：109 年公告金額以上（逾新臺幣 100 萬元）採購案統計表	52
表 31：109 年本校教職員編制一覽表	54
表 32：109 年藝文中心租借場次收入表	57
表 33：109 年碧湖劇場參訪人數統計表	59
表 34：107-109 年校務基金投資管理效益表	80
表 35：105 至 109 年度收支概況表	81
表 36：105 至 109 年度收入情形分析表	81
表 37：105 至 109 年度財務結構分析表	82

表 38：109 年度收支情形表·····	83
表 39：108 及 109 年度平衡表·····	85
表 40：109 年度構建固定資產執行情形·····	86
表 41：109 年度可用資金變化情形表·····	86

## 第一章 校務基本資料

本校以傳統藝術人才之培育、傳統戲曲文化之弘揚著稱，為我國第一所十二年一貫制戲曲人才養成學府；前身為「國立復興劇藝實驗學校」與「國立國光藝術戲劇學校」，於民國 88 年合併成為「國立臺灣戲曲專科學校」，亦於民國 95 年奉教育部令，升格改制為「國立臺灣戲曲學院」。

本校分設內湖與木柵兩個校區：內湖校區規劃為各學系高職部以下及附設之劇團，木柵校區則以劇場藝術學系高職部及各學系學院部為主；兩校區除行政、教學大樓與宿舍外，內湖校區另設有二座展演場地「中正堂」與「中興堂」，木柵校區亦設有展演中心一座。

依據本校組織規程，置校長 1 人，綜理校務；副校長 1 人，襄助校長處理校務，推動學術研究，並設有行政單位教務處、學生事務處、總務處、研究發展處、軍訓室、秘書室、人事室、主計室、藝文中心、圖書資訊中心及通識中心。以培育優質傳統戲曲專業人才為目標，教學單位計有京劇學系、民俗技藝學系、戲曲音樂學系、歌仔戲學系、劇場藝術學系與客家戲學系等六學系，另附設京劇團、綜藝團與青年實習劇團(任務編組)。

本於「藝術教育」的精神，依據各學系之專業教育理念與舞臺實踐需求，落實專業人才養成之目標，透過循序漸進的課程規劃與架構，以及擇優直升各部級的機制，分別規劃了 7 年至 12 年不同的學程，從國小、國中、高職到大學一貫制學制，落實專業人才養成之教育目標。

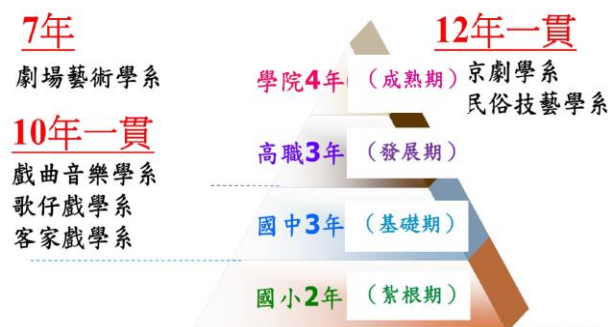


圖 1：一貫制架構圖

## 第二章 校務發展策略

本校自「復興劇校」、「國光藝校」時期以來，歷經了「臺灣戲曲專科學校」升格為「臺灣戲曲學院」，創校已逾六十年，深厚的歷史傳統與本土文化之建構，具有不可取代的獨特性，更肩負維繫與傳承傳統表演教育的使命。

作為全國第一所依據藝術教育法，實施藝術教育一貫制學制的學校，秉持著「承先啟後，精益求精」校訓，以「培育優質戲曲專業人才、維護發揚傳統表演藝術的專業學府」為自我定位；在過去所積累的優良傳統基礎上，以此定位為發展核心，以及發揮在教學、師資、實務、校園文化特色等專業教育功能，發展出學術並重、技藝兼備，專業分組、適性發展，舞臺實踐、務實致用的教學特色。

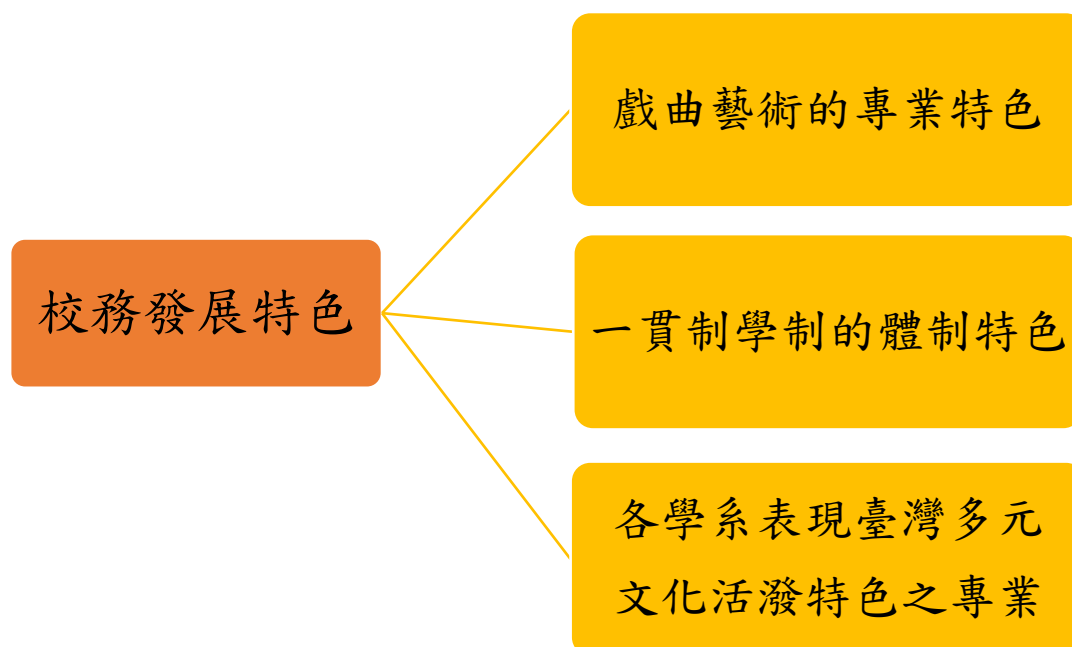


圖 2：校務發展特色

進入 21 世紀的全球化時代，各類資訊快速的移動與傳播，使得藝術教育、創作與推廣，都須有所因應，加強與不同文化的連結和互動，「本土扎根」與「國際拓展」，更是校務發展的新視野；為維持本國在國際舞臺上的競爭優勢，更應積極推動本土多元文化與文化創意產業，傳統戲曲藝術乃是本土文化的驕傲，亦是歷史傳承不可或缺之榮耀，如何以戲曲藝術為基石建構在地文化的認同，是校



務發展的關鍵。

因此，為確實強化學校體質，提升師生在教學與學習之發展格局，切合學校自我定位與核心價值，並將專業教育理念和目標相結合，以整合教學資源強化校務發展、建立建教實習與產學合作實務能量、鼓勵創意思維推動文創產業，依據上述，本校校務發展策略為：

### **一、創造教師卓越教學，學生特色學習的校園文化**

為達成「創造教師卓越教學、學生特色學習的校園文化」之目標，以「提升教學」和「特色學習」兩方面，建構「教學卓越特色學校」為核心，豐富教與學的文化內涵，並創造更為開放包容的學習場域，由「重構學習歷程」與「建立學習平臺」面向規畫，使學生具備跨領域專才。

### **二、結合人文教育資源，維護傳統文化資產價值**

為達成「結合人文教育資源，維護傳統文化資產價值」之校務發展目標，結合各級學校之人文藝術教育，透過資源整合分享、校際結盟及共構價值等具體作為，期望本校由傳統戲曲專業學府，提升為「傳統戲曲教育資源中心」，重新確立傳統戲曲的教育價值，發揮其文化教育功能。

本校具有多年傳統的「碧湖劇場」及「戲曲風華藝術節」，已成為吸引國人與國際人士來臺體驗傳統文化之美的重要指標；結合本校傳統戲曲專業學府展演創作能量，可將校區打造為一所結合休閒、藝術與文化的「臺北戲曲文化學園」。

### **三、建立跨領域資源連結，開發戲曲藝術創意價值**

建立跨領域創新實驗基地，以當代的發展趨勢為思考基礎，配合文化創意產業思考傳統戲曲深厚在地的經典價值，以跨領域創作計畫的模式，規劃「創新演藝實驗」與「創意校園空間」兩個面向，鼓勵跨領域交流與創新的具體功能。

從創新轉型的角度思考，本校木柵校區位於富有豐富人文氣息的文山區，校區中的「演藝中心」更是設備完善的專業劇場，結合本校傳統戲曲專業展演創作能量，與鄰近各專業表演場館，包含文山劇場、表演 36 坊、政大藝文中心，藝



文團體優人神鼓、臺北曲藝團、漢霖說唱藝術團，以及鄰近的大專院校，將木柵打造為「臺北表演藝術創意學園」。

#### **四、接軌國際藝術發展，拓展全球視野**

本校未來將以教學卓越、特色學習、藝術教育、創新實驗等各項推動工作成果為基礎，建立「兩岸戲曲教育策略聯盟」，持續深化兩岸戲曲教育合作關係，從教學、研修、研究、出版及活動等，規劃實質交流合作計畫，提升教學能量與擴大學生學習面。

全球化促使大學教育型態面臨轉變，在這樣的脈絡中構思「建構無邊界大學」，以「兩岸戲曲教育策略聯盟」為基礎，加強文化教育單位與發展合作關係，面對國際發展的局勢，並將其融入規畫與教學。

#### **五、分期改善校園空間，建構完善教學環境**

經過嚴格縝密之甄選過程，選出專業建築師事務所負責「校園整體規劃構想書」之製作，針對學校目前空間使用情形、永續發展的空間需求，完成具體且全面性的思考與規劃。

「興建劇藝教學大樓，改善演藝中心」—做為一個發展藝術教育的環境，本校積極推動校園空間之整體規劃事宜，並透過多次的規劃工作小組會議，進行審查與檢討，以求校園整體規劃更具安全性、統整性及藝術性，落實藝術校園空間之建置。

傳統戲曲藝術與中華文化的發展密不可分，自先秦「蜡祭」、殷商「方相氏」之驅儼，及祭祀歌舞到今日之戲曲風華，戲曲的發展就如同文化的發展史，凝聚著中華民族精神、信仰、道德及美學，融合了文學、音樂、舞蹈及美術等的綜合性藝術。在面對社會少子女化、經濟景氣循環以及全球化的影響下，本校對於校務發展不僅有明確的方向、具體的計畫與目標，以及務實可行的策略，切合學校既有的獨特性與優勢，確實掌握文化創意與全人教育所創造出來的發展機會。

文化創意產業是發展的重要方向，如何維護發揚傳統文化，創新建構文化的

自信與認同，身為全國唯一的傳統表演藝術學府，本就肩負薪傳與創新的責任，誠如校訓「承先啟後，精益求精」，在這時代變遷的洪流中，扮演固守傳統、深化創新的角色，為文化之永續發展，奠定深厚根基，開創可長可久之創新格局。

### 第三章 績效目標達成情形

#### 一、教學發展

本校依據明確的自我定位，在既有的教學、師資、實務與校園文化特色上，以「培育具有在地文化意識、無限創意、專業素養的藝術工作者」為教育目標，透過完善的課程規劃、卓越教學、翻轉學習，以及緊密連結產學的實習規劃，使本校學生都能堅定立足於本土社會多元文化。

本校一貫制學制，落實於學校的行政組織、編制規劃、課程設計、教學實務及演出製作實習，各個專業學系在各部級之間，建立起紮根、基礎、發展，到成熟的縱向結構，及各個階段明確的學習目標與核心能力指標，並透過跨系教學演出合作及跨系選修的機制，建立起專業學系之間的橫向連結。

在面對全球化的情勢與快速變化之下，學生們藉著積極的培養、蓄積和發揮具有前瞻性的創意，形塑與堅持個人專業素養，成為一位傳統戲曲領域中的藝術工作者與傳承者，進而使 TCPA 成為每一位畢業學生具備的品牌價值。

##### （一）創造教師卓越教學，學生特色學習的校園文化

本校為技職教育體系中唯一之戲曲藝術學院，在明確的特色定位下，對於表演藝術專業人才之培育與教育訓練，更應落實傳統表演藝術教育的本質，重塑傳統表演藝術的典範形象。為達成「創造教師卓越教學，學生特色學習的校園文化」發展目標，以翻轉傳統戲曲的慣性教學模式，改變學生以往學習方法，建構以「教學卓越特色學校」為核心內容，從「提升教學」和「特色學習」兩個面向，規劃具體作為，豐富校園教與學的文化內涵。

##### （二）結合人文教育資源，維護傳統文化資產價值

本校除致力於傳統戲曲專業教育的專業精深化外，也相當重視學生第二專長的培育與學程規劃，強化其多元的專業能力，配合當下社會多元的職場需求，能有更寬廣的職涯選擇與發展。

本校於 103 學年度起開辦「表演藝術管理學分學程」，增加學生主修學習第

二專長，提升學生就業競爭能力，學生只要修滿學程規定的 18 學分，畢業時即可同時取得學程證書，至 109 年度已有 6 位同學修畢學程，並取得學成證書。

### (三)教學卓越

本校特訂定「國立臺灣戲曲學院專任教師學術研究發展獎助要點」，及「國立臺灣戲曲學院特殊優秀人才彈性薪資實施要點」，專任教師出席國際會議發表論文、通過科技部或政府機構專案及全球性重點整合計畫、向政府機構申請但未獲核准且經修改後之專題研究計畫、公開發表之學術性期刊論文及專書、藝術創作個展或演出，皆可申請獎助，以期有效獎勵、鼓勵專任教師積極參與學術研究活動、提升學術水準及教學品質。

本校時時密切審度高等教育的趨勢演變、面對外在社會情境變化的挑戰，積極透過「校務研究、教學提升、實務增能、內部控制、國際合作、校園空間整體規劃」的各項具體作為，及時回應時代挑戰，並能有效發揚戲曲文化的特色學府，希冀在可見之將來，成為兩岸三地具專業戲曲典範地位之高等學府。

本校教學資源中心，整合學校需求向教育部申請計畫經費，包含「高等教育深耕計畫」及「藝術新 4 力計畫」，整合既有資源協助各單位發展，包含落實教學創新提升教學品質(教師專業成長社群、教師支持系統-教學助理及改善師資結構，開設創新課程等)、發展學校特色(出版臺灣優質戲曲教材、發展國際交流及跨領域跨新展演製作等)、提升高教公共性(完善弱勢就學機制、校務研究發展)及善盡社會責任(湖光山色藝術季、扶老攜幼計畫、藝享生活終身美育學習、全民共享藝術美學等)及進行藝術推廣。

### (四)推廣藝術發展，拓展全球視野

本校未來將以教學卓越、特色學習、藝術教育、創新實驗等各項推動工作的成果為基礎，配合本校多年以來與大陸地區多所表演藝術高等學府的交流成果，及開放招收陸生的高等教育政策，持續深化兩岸戲曲教育合作關係，從教學、研修、研究、出版及活動等各個層面，規劃實質交流合作計畫，以建立「兩岸戲曲教育策略聯盟」，提升本校教學能量，擴大學生學習面向，創造學校發展及人才培育「雙贏」之效。

### (五) 教學發展策略

依據藝術教育與技職教育特質，配合教學型與應用技術型教師等機制，教師能力素質、教學人力素質、教學品質及學生學習成效不僅相互關聯，更攸關學校整體人才培育的發展，未來本校將配合教育部授權自審期程，持續修訂本校教師聘任與升等規章，建構本校教師多元升等機制，提供教師教學實務升等途徑，鼓勵本校學院部教師，透過教學實務的創新與成果，或透過產學合作的績效產出，升等為高階教師，並透過經驗傳承，將其創新之教學技術與成果傳遞、分享予本校教師，並將教、學、研發成果應用於傳統藝術產業，符應本校在研究、教學、產學合作等方面的多元發展特性。

### (六) 招生規劃

本校依據藝術教育法立法旨意，統整現行之一般學制，建構符合傳統藝術之一貫制學制，是落實藝術教育的關鍵作為。依據此旨意，本校為全國唯一依據專業建構從國小部、國中部、高職部，及學院部 12 年一貫制的學校。以「承先啟後、精益求精」之立校宗旨，致力於「培育優質傳統藝術人才」、「維護傳統文化資產價值」及「開發文化創意產業」之學校發展前景，採 12 年、10 年一貫制學制，每年辦理單獨招生，學生源自全國各縣市之愛好表演藝術者；高職部劇場藝術科採 7 年一貫制學制，配合 12 年國教實施「免試入學」招生，學生以基北區為主。

#### 1. 招生員額規劃

表 1：109 年招生員額規劃表

科系 部別	京劇 學系	民俗技 藝學系	戲曲音 樂學系	歌仔戲 學系	劇場藝 術學系	客家戲 學系	招生員額規劃
國小部	30	30					合計 2 班 60 人
國中部	插班生 名額	插班生 名額	34	26		26	合計 3 班 86 人
高職部	插班生 名額	插班生 名額	插班生 名額	插班生 名額	56	插班生 名額	合計 2 班 56 人
學院部	22	28	24	20	30	20	合計 6 班 144 人

## 2. 目前推動招生之積極作為

- (1) 提升本校高職部直升比率，以鼓勵及獎勵方式，留住基礎成熟之本科生，直升四技進階學習，掌握基本生員。
- (2) 提前辦理四技部招生，並對外加強單獨招生宣傳，對內實施招生獎勵制度，雙軌併行，以提升招生報名率。
- (3) 配合本校 109 年度「高教深耕計畫－提升高教公共性：完善弱勢協助機制，有效促進社會流動」，提供經濟及文化不利學生報名費、交通及住宿費補助，減輕其經濟壓力，以提升弱勢學生報考意願。
- (4) 103 學年度起，教育部開放國立大學校院招收陸生來臺修讀學士學位，本校配合大學校院招收大陸地區學生聯合招生委員會辦理陸生招生作業。
- (5) 為迎向校園國際化趨勢，自 104 學年度開始配合海外聯合招生委員會，招收僑生與海外學生，未來持續努力向海外招生宣傳，吸引外籍學生來臺就讀，打開海外能見度，提升學校國際知名度。

表 2：109 年各部別班級學生人數統計

108 學年度第 2 學期							基準日：109.02.15
系別 部別	京劇學系	民俗技藝學系	戲曲音樂系	歌仔戲學系	劇場藝術系	客家戲學系	合計
在職 專班					2 班 19 人		2 班 19 人
學院	4 班 82 人	4 班 87 人	4 班 93 人	4 班 69 人	4 班 133 人	4 班 72 人	24 班 536 人
高職	3 班 72 人	3 班 58 人	3 班 76 人	3 班 59 人	6 班 110 人	3 班 40 人	21 班 415 人
國中	3 班 77 人	3 班 73 人	3 班 81 人	3 班 32 人		3 班 34 人	15 班 297 人
國小	2 班 40 人	2 班 39 人					4 班 79 人
合計	12 班	12 班	10 班	10 班	13 班	10 班	67 班

	281	294 人	260 人	181 人	291 人	149 人	1346 人
109 學年度第 1 學期				基準日：110.10.15			
系別 部別	京劇學系	民俗技藝學系	戲曲音樂系	歌仔戲學系	劇場藝術系	客家戲學系	合計
在職 專班					1 班 7 人		1 班 7 人
學院	4 班 82 人	4 班 87 人	4 班 94 人	4 班 65 人	4 班 128 人	4 班 70 人	24 班 526 人
高職	3 班 74 人	3 班 57 人	3 班 79 人	3 班 39 人	6 班 114 人	3 班 39 人	21 班 402 人
國中	3 班 68 人	3 班 63 人	3 班 69 人	3 班 35 人		3 班 26 人	15 班 261 人
國小	2 班 41 人	2 班 36 人					4 班 77 人
合計	12 班 274 人	12 班 284 人	10 班 257 人	10 班 170 人	12 班 271 人	10 班 145 人	65 班 1273

備註：高職、學院部延修生人數不列計

教務處提供

## 二、輔導策略

本校諮商輔導組設有組長一人、組員一人、專任輔導教師二人及專案諮商心理師二人、專案特教輔導人員一人、實習心理師二人，以協助個體開展能力，有效適應環境，並能完成自我實現為主軸；秉持著個體肯定自我，追求卓越，激發潛能以及理性判斷問題等基本精神，以使輔導對象養成良好的問題解決態度與技巧，開展未來美好生活為最終目標。無論是學業、心理、職涯及學涯等等，其政策推動與運作情形如下：

### (一) 學生輔導機制規劃與落實

1. 推動校園學生憂鬱與自我傷害三級預防工作，擬定預防工作計畫，落實校園高關懷學生群之篩選並建立檔案與追蹤，減少校園憂鬱自傷事件之發生；透過專業輔導知能培訓、危機處理標準作業流程，以及導師、教職同仁、輔導人員合作機制的建立，提升校園三級預防輔導效能，使學生面臨環境變遷壓力與生命抉擇時，能適時取得協助資源。109 年度亦向教育部申請「自殺防



治守門人培訓計畫」提升本校教職員工生自我傷害防治相關意識，了解自殺防治的重要性及自殺防治守門人的概念。109 年度學生輔導資料表及學生憂鬱與自我傷害三級預防工作如下：

表 3:109 年學生輔導資料表

學年度		輔導人員總數								輔導學生人/數					
		專任		兼任		約聘人員		義務人員		個別諮商		團體諮商		班級輔導	
		人 數	輔導 時數	人 數	輔導 時數	人 數	輔導 時數	人 數	輔導 時數	人 數	人 次	人 次	場 次	人 次	場 次
108	下	2	123	-	-	3	566	1	110	288	812	126	21	494	23
109	上	2	238	-	-	3	718	1	54	311	959	108	19	1,328	22

學務處提供

表 4:109 年度『自殺防治守門人培訓計畫』活動辦理列表

活動序號	活動名稱	時間	總出席人數	內容
1	「憂鬱，怎麼了？桌遊體驗工作坊」	109 年 5 月 27 日 (三) 15:10 至 18:10	15 人	透過桌遊的遊玩讓同學體驗該如何協助及處理憂鬱來襲時的狀況。
2	「珍愛生命守門人暨情感調適」主題講座	109 年 10 月 5 日 (一) 10:20 至 12:30	51 人	本校與台北市自殺防治中心共同辦理，由中崙諮商中心吳晨梵諮商心理師主講。
3	「自殺防治守門人與壓力調適」工作坊	109 年 10 月 14 日(三) 14:00 至 15:00	58 人	本校與台北市自殺防治中心共同辦理，由伯特利身心診所院長王仁邦醫師主講。
4	「珍愛生命、心靈捕手-成為另一個人生命中的英雄」講座	109 年 12 月 9 日 (三) 13:30 至 15:00	61 人	由詹宗儀心理師(看見心理諮商所所長)主講

學務處提供

2. 對弱勢學生，以及遇家庭重大變故，致使生活困頓者，加強輔導工作與適時資源協助，提供弱勢學生獎助學金、工讀機會、學雜費減免、課業輔導、職涯規劃等措施，使其能於學校安心就學；本校提供多元的獎助學金，除每班每學期前三名獎學金外，學生可藉由優良的表現申請校內外許多不同性質之獎助學金，使其能安心學習。自 107 年度開始本校亦透過高等教育深耕計畫附錄，規劃有關弱勢學生輔導機制與獎助金補助相關事宜，包含職涯定向輔導獎勵金、書籍教材補助金等。

本校以學生為本位，為學生爭取更多獎助學資源，亦要求學生需服務與回饋，確保學業及操行上之品質，嚴格要求學生「做中學」之均衡教育，以期日後在各領域能以在校經驗為基礎而發揮所長。獎學金部分包括優秀、低收入戶、原住民、新生入學考試錄取前兩名、本校高職生直升學院部等五項，不定期召開獎助學金管理委員會會議。

表 5：109 年度職涯講座活動列表

活動 序號	活動名稱	時間	總出席 人數	內容
1	「個人價值觀與潛能優勢－我的職涯走向，由我決定」	109 年 5 月 21 日(四) 10:10 分至 12:00	20 人	本場講座由陳瑩書心理師主講。
2	「掌握溝通技巧・提升人際關係」	109 年 10 月 21 日(三)15:10 分至 17:00	11 人	首先由新譽管理有限公司張文齡專員分享勞動部勞動力發展署青年就業與培力相關資訊；再由智心資源整合有限公司陳俞君講師帶領學院部同學探索 DISC 溝通風格與溝通策略小組互動活動。

學務處提供

表 6：109 年校內獎助學金核發統計表(學院部)

項次	獎助學金項目	人次	金額
1	學院部優秀獎學金	122	753,000
2	學院部低收入戶獎助學金	30	300,000
3	學院部原住民獎助學金	10	100,000
4	高職直升四技部	42	480,000
5	入學考試錄取前二名	11	110,000
獎助學金合計(A)		215	1,743,000
學雜費收入(B)		27,164,835	
百分比(A/B*100%)		6.42%	

學務處提供

表 11：109 年校外獎助學金核發統計表

項次	獎助學金項目	人次	金額
1	教育部學產基金低收入戶獎助學金	151	503,000
2	教育部學產基金設置急難慰問金	1	20,000
3	教育部大專校院弱勢學生助學計畫學生校外住宿租金補貼	8	75,800
4	原住民委員會大專校院原住民獎助學金	6	117,000
5	王振祖先生獎學金	41	83,500
6	溫送珍先生獎學金	18	100,000
7	雙鴻文化基金會獎學金	21	105,000
8	凌華教育基金會藝術獎學金	25	305,000

項次	獎助學金項目	人次	金額
9	彰友獎學金	74	170,000
10	徐龐玉華女士京劇戲曲獎學金	9	50,000
11	南西扶輪社獎助學金	72	71,100
12	財團法人張榮發基金會 「一般大專校院清寒助學金」	11	220,000
13	台灣金融服務業聯合總會 「金融服務業教育獎助學金」	7	175,000
14	松山慈祐宮獎學金	96	240,000
15	臺北市艋舺龍山寺獎助學金	4	40,000
獎助學金合計		544	2,275,400

學務處提供

除獎助學金的申請與提供，為使學生在學期間藉工讀機會，養成獨立自主精神，擴充學習生活領域，並用於支援各種適合學生從事之工作，特訂定「國立臺灣戲曲學院學生工讀助學金實施要點」，以不妨礙學生學業與身心發展為原則；其經費由本校每年編列預算，報請主管教育行政機關核定，依全校各單位提出年度需求後執行。

學生社團之推動亦是輔導機制推展的一環，提升社團專業能力，並強化社團服務社會之理念，培養學生學習行政、協調、規劃與組織之能力；本校以有效運用社團經費、合宜分配社團空間及具體訂定相關措施三大作為，充分發揮校內資源效益，並設立「臺灣戲曲學院學院部學生社團活動經費補助要點」，108 年度補助情形如下表：

表 8：109 年學院部社團補助表

活動時間	受補助社團	活動內容	受補助金額 (元)
109.01-109.12	學院部全數社團	109 年度學院部 社團老師鐘點費	66,914
109.03-109.04	原創音樂社	租借練團教室	12,060
109.09.11- 109.09.12	學生會	新生訓練	28,721
109.09.29	學生會	科聚菁英 BAND 迎新活 動	5,250
109.09.9	學生會 6 系系學會	新生訓練 幹部訓練營	13,871
109.11.21- 109.11.22	學院部全數社團	109 學年度 領袖人才培訓營	47,904
合計			174,720

學務處提供

## (二) 落實導師制度與強化專業

就整體而言，本校學生學習生活之特色係不斷循環於專業技能學習及實習演出之間，除強調學生專業學術與技能外，學校導師制度與其他學校不同之處，從學生特殊公費住校生活日常各方面提供關心照顧和生活輔導，協助學生了解其能力、性向、興趣及人格特質，並培養良好的學習態度及生活習慣，並針對各年齡層的學生給予不同的輔導方式，以達適性輔導的目標。

為落實導師制度，每班均安排有一位導師，各學系系主任也均兼任班級導師的職務，每周安排一次班會時間，討論班級重要事務，並隨時掌握班級動態；為強化導師與師生關係，學校亦有安排導師時間，包含參加全校、系導師會議及相關研習課程活動，每學期召開至少 2 次導師會議，深入探討學生與班級經營等相關議題，彼此交換輔導心得。

表 9：109 年導師會議日期表

學期	導師會議日期
108 學年度第 2 學期	109 年 2 月 7 日 上午 9:30
109 學年度第 1 學期	109 年 8 月 27 日 上午 11:10
	109 年 11 月 11 日(三) 下午 15:00
	109 年 12 月 30 日(三) 下午 15:30

學務處提供

#### 1. 辦理導師輔導知能研習

為提升導師輔導知能，定期邀請專業人士針對學生現階段狀況蒞校演講，其目的為透過專題演講、分組討論與經驗分享，協助導師與訓輔人員提升輔導觀覺知能，並建立導師與行政人員雙向溝通的管道，亦藉由研習加強宣導與貫徹教育部禁止體罰及「校園性侵害性騷擾或性霸凌防治準則」之政令，提升導師實質功能，發揮其預期效果，達到學生生活、學業及心理之全人輔導。

表 10：109 年輔導知能研習日期表

日期	導師輔導知能研習名稱
109 年 9 月 20 日(日)13:30 至 14:30	「親職講座：與青少年相處免驚火氣大」
109 年 10 月 14 日(三)12:00 至 13:30	「教師生涯發展教育專題研習」
109 年 11 月 25 日(三)15:25 至 17:00	「校園危機事件處理與介入」
109 年 12 月 16 日(三)14:00 至 17:00	「情感關係與自我照顧」工作坊

學務處提供

## 2. 提供導師工作支援系統

訂定「國立臺灣戲曲學院教師擔任導師辦法」、「優良導師遴選與獎勵辦法」，以及各部級導師工作細則，對於班級特殊個案提供輔導轉介的支援，每學期定期召開認輔會議，對於班級導師所提出需要認輔的同學，由諮商輔導組安排認輔老師，利用課餘時間進行約談輔導，了解與掌握學生狀況並立即處理問題；本校更不定期召開學生個案會議，針對適應不良、行為偏差、中輟復學或高風險家庭之學生，協助其心智發展與培養健全人格，並利用輔導活動課實施班級輔導、定期舉辦兩性講座、成立學生成長團體社團，及實施心理測驗施測，透過分析與了解學生現況，購置相關書籍與影片，提供導師或學生進行輔導之現實所需。

表 11：109 年個案會議日期表

學期	個案會議
108 學年度 第 2 學期	109 年 06 月 12 日(五)9:30 至 12:30 邀請臺北市立大學視覺藝術學系吳明富副教授對本校教職員與個案相關人等進行專業輔導人員督導計畫及個案研討暨專業督導會議，本會議主要針對校園危機個案處理進行討論，並與家長交流親職溝通互動相關知識，參與人數共 8 人。
109 學年度 第 1 學期	109 年 9 月 23 日(三) 13:00 至 14:00 辦理「109 學年度第 1 學期第 1 次轉銜會議」，針對 109 學年度轉銜學生(轉出與轉入)進行轉銜評估與輔導討論，共 9 位出席。

學務處提供

表 12：109 年心理測驗實施概況

學期	心理測驗實施
108 學年度 第 2 學期	1. 小六國小兒童自我概念量表，41 人。 2. 國一多元智能量表乙式，92 人。



	3. 國二國中編多元性向測驗，88 人。 4. 內湖高一生活彩虹探索，62 人。
109 學年度 第 1 學期	1. 小五國小兒童生活適應量表，38 人。 2. 國二行為困擾量表-第四版，89 人。 3. 國三國中生生涯興趣量表第二版，89 人。 4. 內湖高三 CPAS 人才適評測驗，30 人。 5. 木柵高一「興趣職能測驗」，35 人。 6. 木柵高職部「職業興趣測驗」，74 人。 7. 木柵高三「憂鬱量表測驗」，11 人。 8. 木柵高三「愛情測驗」，15 人。 8. 木柵大一學生「大學生身心適應調查表」，120 人。

學務處提供

### 3. 導師工作具體績效

- (1) 提升學生民主素養，勇於表達個人意見。
- (2) 輔導工作達到「全員參與」、「全面照顧」與「全程關懷」之目標。
- (3) 建立友善校園的環境，師生均能同步成長。
- (4) 協助學生在身心的全面發展。
- (5) 建立親子溝通的橋樑，對於行為異常的同學能即時與家長或監護人聯繫，以掌握及導正其行為。
- (6) 辦理優良導師遴選工作，並於期末導師會議公開頒獎表揚，及刊登於本校刊物供師生參閱。
- (7) 鼓勵導師參與校外研習活動，以提升輔導專業知能。
- (8) 將導師服務年資列入教師評鑑加分項目，提高教師擔任導師之意願。

### (三) 推動與落實性別平等

為促進性別地位之實質平等，消除性別歧視，維護人格尊嚴，厚植並建立性

別平等之教育資源環境，防治及處理性侵害、性騷擾或性霸凌事件，本校推動性別平等之策略與運作情形，以具備完善的組織與法規、加強性別平等之教育宣導，以及建立性別平等校園環境三大方向為主。

本校依性別平等教育法第 12 條之規定，於 97 年 6 月 18 日訂定「國立臺灣戲曲學院性別平等教育實施規定」，其中對於校園安全空間、招生及就學、懷孕學生受教權、成績評量、教材編撰及新進人員培訓等事項均有詳細之規範，以建立無性別歧視教育環境，並依據「性別平等教育法」設置「本校性別平等教育委員會」，由本校教職員及學生代表擔任委員外，女性委員占委員總數二分之一以上，並視需求聘請性別平等教育相關領域之專家學者為委員。

本校更重視與加強性別平等教育宣導，將性別平等教育納入教學，開設性別相關課程，於學院部每學期開設「性別平等與親密關係」選修課程，高職部以下開設「健康與護理」必修課程，期望透過教育的方式，養成互相尊重的觀念，學校亦鼓勵教職員參加性別平等教育工作坊及相關研習活動，加強教職員性別平等教育的法學素養，教導學生知法守法。學校網頁與輔導園地，提供性別平等法相關法規、研習活動及教育叢書等資源與訊息，每學期更邀請校外心理師及校外法律專家辦理宣導講座。

表 13：109 年性別平等教育講座日程表

學期	性別平等教育講座
108 學年度第 2 學期	1. 109 年 5 月 20 日 13:30-15:05「校園防治性騷擾事件」，參與人數高一 50 人。
109 學年度第 1 學期	1. 109 年 9 月 30 日(三)14:20-15:20「校園性騷擾防治講座」，參與人數國一 81 人。 2. 109 年 9 月 30 日(三)14:20-15:20「性別平等防治演講」，參與人數國二 91 人。 3. 109 年 9 月 30 日(三)15:25-16:10「性別平等防治演

學期	性別平等教育講座
	<p>講」，參與人數國小部 77 人。</p> <p>4. 109 年 10 月 7 日(三)15:25-17:00 「兩性平等關係演講」，參與人數國三部 90 人。</p> <p>5. 109 年 10 月 14 日(三)13:10-14:00「性私密影像遭侵害之安全提醒」宣導講座，參與人數學院部 24 人。</p> <p>6. 109 年 10 月 23 日(五)15:10-17:00「親密關係工作坊」，參與人數學院部 8 人。</p> <p>7. 109 年 10 月 28 日(三) 13:30-15:05「愛與保護，停看聽」自我保護暨情感教育校園講座，參與人數高二 64 人。</p> <p>8. 109 年 10 月 28 日(三) 15:20-17:00「愛與保護，停看聽」自我保護暨情感教育校園講座，參與人數高三 87 人。</p> <p>9. 109 年 11 月 18 日(三)13:30-15:05「嘿！我是不喜歡」性騷擾防治宣導講座，參與人數高一 91 人。</p> <p>10. 109 年 11 月 25 日(三)「預防恐怖情人」講座，參與人數木柵高職部 40 人。</p> <p>11. 109 年 12 月 18 日(五)12:10 分-15:00「遠離性騷擾，拒絕情感暴力」系列講座，參與人數學院部 22 人。</p>

學務處提供

在建立性別平等校園環境方面，本校落實宿舍管理措施，本校共計兩個校區，設置八位宿舍管理人員，為確實掌握住宿學生行蹤及動向，管理員與每晚 8 時實施晚點名；宿舍均裝設刷卡系統及公共空間監視系統，實施嚴格門禁管制，以確保學生住宿安全。本校配置全校監視系統，針對校園死角加強夜間照明設施及並評估易肇生性侵害可能發生處所，另建置緊急呼救暨雙向影音對談即時監控設備，加上學安人員均會不定時巡視校園。為即時掌握學生安全及防範校園性騷擾性侵害事情發生，本校設置 24 小時專線電話：02-2794-5137。

(四) 培養健康樂活的生活型態，推動健康促進方案，強化學生體適能力，培養

學生成為五育健全的學生

個人健康行為的養成與健康問題有密切關聯，許多生活習慣大多是在求學生涯養成，青少年時期若長期受不良生活型態的影響、持續不當的衛生習慣，將來可能會造成成年期的慢性病發生，故強化自我照顧、生活學習及健康習慣養成，有其必要性。

本校依據WHO健康促進學校的概念，以「健康體適能」、「性教育及愛滋病防治」、「急救訓練」、「傳染病防治」及「菸害防制」為本年度健康活動主標題，透過行銷各健康概念，多方位的辦理健康促進活動，藉此讓教職員工生了解運動、飲食、急症處理、身心保健等健康議題，將健康促進觀念推及校園角落。

「健康體適能」的五大要素分別為肌力、肌耐力、柔軟度、身體組成和心肺耐力，其中心肺耐力所代表的是身體整體氧氣供輸系統能力的優劣，故通常被認為是健康體適能要素中最重要的一項。觀察近年來大專學生的休閒活動，明顯轉變為模擬情境的電玩所取代，而本校向來重視學生體適能，亦開設大專體適能課程及逐年增加健身器材，建置校內外運動地圖，並辦理健康體位與相關活動，目的為了培養學生養成運動習慣，進而以足夠的體適能活動來發展與維持身體的功能和增進健康。

在「性教育及愛滋病防治」方面，所謂「預防勝於治療」，有鑑於愛滋病感染者多半為年輕人，故愛滋病防治需從根本做起，深耕年輕學子之愛滋防治教育、喚起年輕族群對於愛滋防治之重視與關注。此外，社會大眾對同性戀、愛滋病仍存有負面標籤與成見，導致高危險群因害怕被歧視而採取逃避或否認的態度，不敢面對而錯失早期診斷早期治療的機會。所以本校致力推動多元性別宣導及長期推廣愛滋匿名篩檢活動，締造一個愛與關懷的校園氛圍。

本校依「緊急醫療救護法」規定，於校園設置AED，並辦理安全急救相關訓練，以提升教職員生事故傷害、安全急救的知識、態度與技能，期透過相關訓練，讓參與者學習急救技能，以減少因缺乏急救知識而導致病情延誤或喪失生命的情

形發生，進而達到自救救人之目的，建立「您我都可以救人」的概念，進而提高患者存活率。亦善用社區醫療資源，建立緊急傷病救護網絡，為全校教職員生營造健康安全校園環境。

在「傳染病防治」方面，由於學校是一個人口密集的團體，校內師、生眾多，彼此接觸密切，一旦有傳染病就可能會發生交互感染之聚集現象，甚至將傳染病由學校蔓延至家庭，更可能波及社會，而釀成大流行。為有效控制傳染病發生，教育單位與衛生單位攜手合作共同防制校園傳染病防治，期能即時採取適當防疫措施，以迅速有效遏止傳染病的蔓延，達到校園傳染病之監控及防治，降低傳染病對校園造成群聚感染影響，維護校園教職員工生的健康。

為預防相關菸害疾病發生，本校透過吸菸調查並於集會時向所屬師生宣導「無菸校園-反菸害」等觀念，希能強化戒菸觀念並協助轉介社區醫療院所戒菸班，如本學期初「友善校園週」時透過專人解說，再以同學自主宣誓「反霸凌、反毒、反菸」活動，加深學生『沒有菸品是無害的』之認知。另學生亦自主於校園各棟大樓張貼禁菸及罰則標示，共同推動無菸校園。

表 14：109 年健康促進活動表

推動議題	活動項目	時間	對象	人數(人)
健康體位	體適能檢測	109.10-109.11	學院部 一年級	140
愛滋病防治	愛滋病防治宣導 走向陽光 關懷愛滋	109.09.11	學院部 一年級	107
急救訓練	CPR+AED 操作訓練 安心場所認證	109.06.23   109.07.15 (4 場)	教職員工	192
	1. 簡易外傷處理 2. CPR+AED 操作訓練	109.10.23 (2 場)	學院部 一年級	88

	1. 簡易外傷處理 2. CPR+AED 操作訓練	109. 09. 09.	高一戊 1 高一戊 2	44
	CPR+AED 操作訓練	109. 09. 23	國中部 一年級	78
傳染病 防治	認識常見傳染病及預防 (COVID-19, 肺結核, 登 革熱及肝炎等)	109. 10. 30 (2 場)	學院部 一年級	67
菸害防治	「友善校園」反菸宣誓	109. 08. 30	國小部 國中部 高職部	630
	「遠離菸世界, 拒絕菸 害(含電子菸)」宣導講 座	109. 09. 09.	高一戊 1 高一戊 2	44
	友善及無菸校園宣誓	109. 09. 11	學院部 一年級	120
	「遠離菸世界, 拒絕菸 害(含電子菸)」宣導講 座	109. 10. 16 (2 場)	學院部 一年級	83
健康飲食	我的餐盤 - 建立均衡營養及如何健 康吃觀念	109. 10. 16 (2 場)	學院部 一年級	77

學務處提供

表 15：109 年度「心光電影院」小團體活動列表

活動 序號	活動名稱	時間	總出席 人數	內容
1	「心光電影院— 青鳥」	109 年 3 月 16 日(一) 8:30-10:00	27 位	影片觀賞後由黃瑛樂心理 師針對影片中提及霸凌議 題帶領同學回顧、交流討 論。同學回應：對於霸凌者 的袖手旁觀總會有遺憾發 生，我們應該多關懷身邊的 同學。

2	「心光電影院— 老師你會不會回來」	109 年 3 月 16 日(一) 10:10-12:40	32 位	影片觀賞後由黃瑛樂諮商 心理師帶領同學回顧自身 經驗、交流討論。同學回覆 關於影片中對於一件事情 的熱愛和堅持這樣的心態 對他很有幫助,以及影片中的 老師用他的力量幫助需要 幫助的人。
3	「心光電影院— 奇蹟男孩」	109 年 3 月 25 日(三) 15:10-18:10	12 位	影片觀賞後由黃瑛樂心理 師針對電影內容,帶領同學 們回顧、交流討論。同學回 覆對於活動中透過抽取卡 片以及畫畫表達自己的看 法的內容令人印象深刻。
4	「心光電影院— 青鳥」	109 年 4 月 8 日 (三) 15:10-18:10	6 位	影片觀賞後由黃瑛樂諮商 心理師針對霸凌議題帶領 同學一邊享用餐點一邊回 顧劇情、交流討論,並引導 參與同學該如何關懷身邊 的朋友。
5	「心光電影院— 理性與感性」	109 年 9 月 30 日(三) 12:10-15:00	8 位	與有意願參與討論同學進 行小團體牌卡活動與對話。
6	「心光電影院— 翻轉奇蹟」	109 年 10 月 30 日(五) 12:10-15:00	17 位	運用繪圖引導同學們分享 影片中印象最深刻的畫面 或感受,與抽牌卡思考當下 困擾與連結自我內在經 驗。同學們回饋希望有更多 機會參與這種輕鬆且豐富 的課程、更了解認識自己、 改變想法、如何說出想法, 與思考人生,對抽牌卡印象 深刻等。

學務處提供



### 三、研究發展

#### (一) 接軌國際藝術發展

本校以教學卓越、特色學習、藝術教育、創新實驗等各項推動工作的成果為基礎，配合本校多年以來與大陸地區多所表演藝術高等學府的交流成果，及開放招收陸生的高等教育政策，持續深化兩岸戲曲教育合作關係，從教學、研修、研究、出版及活動等各個層面，規劃實質交流合作計畫，以建立「兩岸戲曲教育策略聯盟」，提升本校教學能量，擴大學生學習面向，創造學校發展及人才培育「雙贏」之效。

以「兩岸戲曲教育策略聯盟」為基礎，與大陸以外地區的國際姊妹校連結，發展包括學術、教學、展演、推廣的各種合作關係，讓本校師生藉由與不同團體或個人的深度交流中，共同面對國際發展的局勢，思考如何能以國際重大議題為焦點，融入課程規劃與教學。為鼓勵師生多元參與國際會議及國際交流活動，訂有「國立臺灣戲曲學院補助兩岸及國際交流活動作業要點」，以及「國立臺灣戲曲學院專任教師學術研究發展獎助要點」，補助及獎勵專題研究，推動國際合作計畫。

鼓勵學生參與國際學術會議或藝術演出，以及配合教育部學海系列研修(實習)計畫，設有「國立臺灣戲曲學院學生交換甄選要點」，讓學生有機會爭取獎學金補助以降低學生經濟負擔，鼓勵學生赴外交流，開拓學生國際視野。

#### (二) 建立跨領域資源連結，開發戲曲藝術創意價值

為達成「建立跨領域資源連結，開發戲曲藝術創意價值」的校務發展目標，中程計畫以當代表演藝術的發展趨勢為思考基礎，配合文化創意產業的國家政策目標，思考如何以傳統戲曲深厚的在地經典價值為基礎，以跨領域創作計畫的模式，規劃「創新演藝實驗」與「創意校園空間」兩個面向的具體作為，據以將學校從傳統戲曲學校，因應當代文化的創新思潮，擴大轉化為「跨領域創新實驗基地」，並且對全國各級學校藝術相關科系開放，發揮鼓勵跨領域交流與

創新的具體功能。

### 1. 創新演藝實驗

當代文化發展以跨領域的創新思維，為主要趨勢，在表演藝術的領域當中，更是多元並陳，各顯特色。本校作為一個傳統表演藝術學校，既有的傳統底蘊，不應成為突破創新的障礙，更應是突破創新的基礎。據此，本校推動各項創新演藝實驗的具體作為，不落入「為改變而改變」，「為創新而創新」的困境，而能真正切合改變現狀、多元開拓、呼應當代社會情境的創新實驗精神。

### 2. 創意校園空間

本校兩校區各有歷史悠久、設備完善、專業經營的展演場館，包括內湖校區的中正堂與中興堂，木柵校區的演藝中心，除了提供校內各項展演及學生活動之外，也提供外租服務。未來配合學校中長程發展計畫的規劃推動，依據教育部推動高教轉型政策，在「活化校園空間，建立產學實驗基地」的策略思考，將致力於引進結合校外資源與專業規劃能力，共同開發校園空間的發展潛能，建置「創意校園空間」，提供年輕創作者進駐，主題講座與工作坊活動，實習育成輔導活動等，透過空間的創意營造，解放觀念，跨界融入，為傳統藝術注入全新動能。

## （三）產學合作與學生實習

### 1. 產學合作

本校為培養傳統戲曲人才唯一學府，在教學中即強調表演實作，從做中學，從學中做，產學合作可提供相當重要的實作管道。經由產學合作所提供的表演實作機會與場所，往往比校內教學環境更接近實際演藝的狀況，因此有利於學生磨練在校實際所學，學生的反饋，經常也有利於教師的教學創新。

為落實與確保產學合作的具體成效，本校訂有完整法規及行政作業程序，

配合具體的推動策略，並依傳統戲曲與表演藝術業界實況，將產學合作歸納為專業服務、委託專案及校外實習展演三個主要型態；藉由實際接觸業界之狀況，教師亦能更理解表演團體的現實需求，並與教學內容的設計相互連結。

學生在校期間透過產學合作的模式，有利於學生評估自身學習成果，增進學生補強技能及自我提升的動機，有利於校內教學訓練之要求；部分合作從規劃、編導、幕前與幕後之統整，甚至由師生共同參與執行，使學生直接磨練多方面的演藝能力，建立專業認同，亦有利於及早了解職場現況並建立關係，增加學生就業機會。

本校產學合作機構，主要可分為四大類型，其一為各類表演團隊，其二為各縣市政府之文化局及政府所屬機構、學校，其三為民間協會等非營利組織，其四為企業、行銷等公司行號。

近三年各學系師生戮力於產學合作，除原定之教學及演出計畫外，於 107 年起達到 114 件案左右，其產學合作金額亦明顯增加，顯現本校積極拓展產學合作，秉持著技職教育「做中學、學中做」的教育理念。

表 16：109 年各系產學合作金額一覽表

單位	序號	日期	出資單位	案件名稱	金額
京劇學系	1	109.1.1.	方相舞蹈團	參與方相舞蹈團 2020 追根溯源世界和平天下一家親祭祖大典活動演出	15,000
	2	109.1.11-15	三乘影像股份有限公司	京劇學系學生十人參與電影長片「我心我行」拍攝	22,500
	3	109.1.18	學術交流基金會	傅爾布萊特期中論壇-英語協同教師論壇京劇推廣演出	54,000
	4	109.7.26	國立傳統藝術中心國光劇團	國光劇團 25 週年團慶公演《楊門女將》邀請京劇學系戴心怡老師演出	8,000
	5	109.9.19	教育部	教育部辦理第三屆「我的未來我做主」反毒微電影競賽頒獎典禮活動表	75,000

				演	
	6	109.10.14	臺灣崑劇團	邀請本校京劇學系張作楷老師參與「獻給女兒家-2020 紅樓·夢崑曲」演出(東華大學)	2,000
	7	109.12.5	德泰戲劇團	於南投市神木社區福德宮演出 109 年客家收冬戲劇目《元寶奇緣》，邀請京劇學系楊敬明老師擔任武術指導	6,000
民俗技藝學系	1	109.1.9	台北指南宮	指南宮斗燈圓滿典禮活動演出	50,000
	2	109.1.17	國立國父紀念館	國父紀念館 109 年鼠添燈元宵燈籠展點燈儀式演出旗開得勝節目	13,000
	3	109.3.3	新竹縣客家武術舞獅發展協會	2020 國際自由車環台公路賽-浪漫台三線站演出	50,000
	4	109.6.12	新北市山佳國小	慶祝創校百周年校慶，邀請民俗技藝學系師生演出	8,000
	5	109.10.19	正修科技大學	正修科技大學邀請演出《掌聲響起》之「峰·瘋·風」	75,000
	6	109.11.13	國家教育研究院	辦理 2020 美感教育國際論壇邀請民俗技藝學系演出	28,000
戲曲音樂學系	1	109.1.5-17	當代傳奇劇場	當代傳奇劇場邀請洪碩韓老師參與智利聖地牙哥國際藝術節展演《李爾在此》3 場	60,000
	2	109.1.17	國立國父紀念館	國父紀念館 109 年鼠添燈元宵燈籠展點燈儀式演出鑼鼓喧天節目	25,000
	3	109.2.29, 3.1	台北新劇團	林世連老師參與台北新劇團在台北市政府親子劇場舉行 2020 青年匯演出京劇折子戲《李逵探母》、《長坂坡》，擔任文場京胡演奏	5,000
	4	109.4.4	江之翠劇場	林世連老師參與江之翠劇團在臺灣戲曲中心演出《朱文走鬼》擔任樂師	5,000
	5	109.6.28-8.23	榮興客家採茶劇團	榮興客家採茶劇團 2020 精緻客家大戲《一夜新娘一世妻》邀請演出	41,000
	6	109.6.28	台北新劇團	酷雲劇場線上直播京劇公演《忠義千秋》邀請林世連老師擔任京胡演奏	2,500

	7	109.9.27	台北市興榮戲曲藝術劇坊	邀請本校戲曲音樂學系林世連老師率領學生樂隊合作演出-老戲新貌傳愛四方京劇《狀元媒》	7,500
	8	109.10.08、12	基隆市文化局	基隆市國樂團 2020 年度公演《校園深耕*幸福紮根》邀請戲曲音樂學系陳茗芳老師演出	8,200
	9	109.10.10	苗栗陳家班北管八音團	邀請本校戲曲音樂學系吳岳庭、連曼廷老師參與演出「中華民國 109 年國慶大會序幕暖場演出」	41,000
歌仔戲學系	1	109.10.31-11.01	民權歌劇團	邀請本校歌仔戲學系趙美齡老師參加「竹韻新音.經典傳承-民權歌劇團 50 週年紀念演出」擔任導演及演員	10,000
	2	109.9.5、6	一心戲劇團	年度演出《Mackie 喘共沒?》邀請歌仔戲學系陳孟亮主任但任主胡伴奏	20,000
	3	109.09.28-109.10.24	國立傳統藝術中心	國立傳統藝術中心_《第 31 屆傳藝金曲獎頒獎典禮演出-薪聲·新生》	52,000
	4	109.12.5、6	臺北市藝文推廣處	「大稻埕青年歌仔戲團」109 年年度公演「命運不是天註定」邀請歌仔戲學系石若好老師擔任導演	80,000
	5	109.11.14-15	財團法人廖瓊枝歌仔戲文教基金會	邀請歌仔戲學系古翊汎、江品儀老師參與「原聲歌仔—不插電歌仔音樂會」演出	23,400
	6	109.11.21	飛人集社劇團	承製國立傳統藝術中心主辦 2020 戲曲夢工場《虛轉》演出邀請歌仔戲學系呂瓊珺老師擔任主演	20,000
	7	109.11.28	中華文化總會	青山宮辦理 2020「青山王祭音樂會暨傳統民俗市集」擬邀請本校歌仔戲學系表演	50,000
	8	109.11.5-8	唐美雲歌仔戲團	年度大戲《光華之君》邀請歌仔戲學系江品儀老師擔任琴師伴奏	16,000
	9	109.11.5-8	唐美雲歌仔戲團	年度大戲《光華之君》邀請歌仔戲學系林芳儀老師擔任演出	40,000
	10	109.12.05	臺北市政府民政局	臺北市政府民政局邀請本校歌仔戲學系參與「2020 青山王祭」活動演出	50,000
劇場藝	1	109.10.6-11	創造焦點	邀請劇場藝術學系舒應雄老師擔任「創造焦點女馬系列《Since1994》」舞台設計顧問	無酬勞

術學系					
客家戲學系	1	109.01.15	臺北市藝文推廣處	臺北市藝文推廣處_大稻埕戲苑 108 年青春舞台	6,000
	2	109.4.18-6.17	漢陽北管劇團	產學合作傳習北管接班人研習，邀請李策峻老師直播示範演出，共 7 場	14,000
	3	109.6.28-10.4	榮興客家採茶劇團	榮興客家採茶劇團 2020 精緻客家大戲《一夜新娘一世妻》邀請演出	230,000
	4	109.7.11-12、8.1	漢陽北管劇團	傳習推廣北管演出 3 場，邀請李策峻老師參與演出	10,600
	5	109.6.13、7.11	唐美雲歌仔戲團	唐美雲歌仔戲團《小折子戲、千年渡白蛇》邀請李策峻老師產學合作演出	18,000
	6	109.8.3-8.4	新竹縣政府文化局	委託辦理「藝童體驗趣」客家戲曲表演體驗營	80,000
	7	109.9.2	慶美園亂彈劇團	推廣傳統亂彈戲曲文化演出，邀請客家戲學生謝宇東及葉俊宏演出	6,000
	8	109.10.10	苗栗陳家班北管八音團	邀請本校客家戲學系蔡晏榕老師及學生參與演出「中華民國 109 年國慶大會序幕暖場演出」	300,000
	9	109.10.28、11.8	漢陽北管劇團	傳習推廣北管演出錄影 2 場，邀請李策峻老師參與演出(宜蘭演藝廳)	7,000
	10	109.11.5-8	唐美雲歌仔戲團	年度大戲《光華之君》邀請客家戲學系李策峻老師擔任演出	40,000
	11	109.11.16	金麟戲劇團	傳習台灣傳統戲曲邀請李策峻老師參與演出(松山車站南側廣場)	4,000
	12	109.11.27	榮興客家採茶劇團	展演客家大戲《穆桂英招親》邀請客家戲學系學生參與排練演出	13,800
	13	109.11.28	桃園市埔心扶輪社	邀請客家戲學系公演客家戲曲《戲曲你我他》折子戲	230,000
	14	109.12.11	客家委員會	客家委員會主辦-109 年收冬戲巡迴演出，邀請客家戲學系師生演出	200,000
	15	109.12.30	慶美園亂彈劇團	推廣傳統亂彈戲曲文化，邀請客家戲學生參與演出《鬧西河》	6,000

	16	109.12.31	榮興客家採茶劇團	展演客家大戲《討個哺娘好過年》邀請客家戲學系學生參與演出	9,000	共
青年實習劇團	1	109.2.8	俠客行文創顧問有限公司	2020 台灣燈會主舞臺表演節目-三仙會	150,000	
	2	109.10.31	新竹縣政府文化局	2020 新竹縣藝術歸鄉傳統戲曲巡演活動演出	405,000	
	3	109.9.7	公共電視	公視客語時代生活劇《茶金》拍攝	60,000	
	4	109.12.5-6	客家電視台	2021 年客家電視台新春特別節目《天后-阿姆》錄製	2,100,000	
	5	109.12.27	客家委員會	109 年收冬戲巡迴演出，邀請青年實習劇團演出《仙狐奇緣》	200,000	
其他	1	109.01.01-12.31	教育部	109 年度反毒行動舞台車偏鄉校園巡迴展演計畫	5,085,600	
	2	109.9.19	教育部	教育部辦理第三屆「我的未來我做主」反毒微電影競賽頒獎典禮活動表演	84,000	
合計				共計 56 件	10,222,100	

## 2. 學生實習

「實習」是進入業界服務的準備，透過與建教實習團隊的合作，借重業界的豐沛資源，將在校內所學習的各項技能與知識，利用各種劇場實習的機會，除使課程內容與實務銜接更加密切，亦能提升學生技能與知識的能力，達到學生在理論與實務兼備下各種技能的養成。

為維護學生實習就業之目標，本校與各實習建教合作團隊進行充分協調與溝通，積極鼓勵任課老師協助安排各系學生利用學期期間至業界從事實務演出或觀摩等實習活動；在學生進行實習期間，希望學生在進入業界實習時，與團隊充分合作、培養良好的工作態度、堅守工作倫理並虛心學習，以紮下深厚的專業技能基礎。

此外學生建教實習合作完成後，為能落實教學理論與實務並重，本校建立實習回饋機制，後續針對參與實習學生與單位，進行實習問卷調查與訪

談。

表 17：108 學年全時實習課程執行情形

學年度	系別	實習生數	實習單位	學校 輔導老師	訪視情形備 註
108	京劇學系	21	15	3	每單位 至少 2 次
	民俗技藝學系	19	8	5	
	戲曲音樂學系	22	11	5	
	歌仔戲學系	18	10	4	
	劇場藝術學系	32	23	9	
	客家戲學系	18	2	4	
	小計	130	69	30	

備註：109 年度畢業生為 108 學年度

表 18：實習生留任情形

學年度	系別	實習生數	實習單位	留任人數	留任比例
108	京劇學系	21	15	14	67%
	民俗技藝學系	19	8	1	5%
	戲曲音樂學系	22	11	2	9%
	歌仔戲學系	18	10	0	0%
	劇場藝術學系	32	23	3	10%
	客家戲學系	18	2	5	28%
	小計	130	69	25	19%

研發處提供



表 19：實習課程滿意度

對象	問卷項目
實習機構	<p>●對學生在實習過程的表現</p> <p>75%非常滿意、25%滿意</p>
	<p>●對於學生的專業能力</p> <p>63%非常滿意、30%滿意、7%尚可</p>
	<p>●學生可再加強地方</p> <p>「發掘及解決問題能力」、「穩定度及抗壓性」、「團隊合作能力」</p>
實習學生	<p>●對實習單位</p> <p>65%非常滿意、25%滿意、10%普通</p>
	<p>●實習課程對於就業</p> <p>72%非常有幫助、25%有幫助、3%尚可</p>
	<p>●自我實習表現</p> <p>52%非常滿意、38%滿意、10%尚可</p>
	<p>●自我可再加強地方</p> <p>「表達溝通能力」、「外語能力」、「穩定度及抗壓性」</p>

## 國立臺灣戲曲學院學生實習作業流程

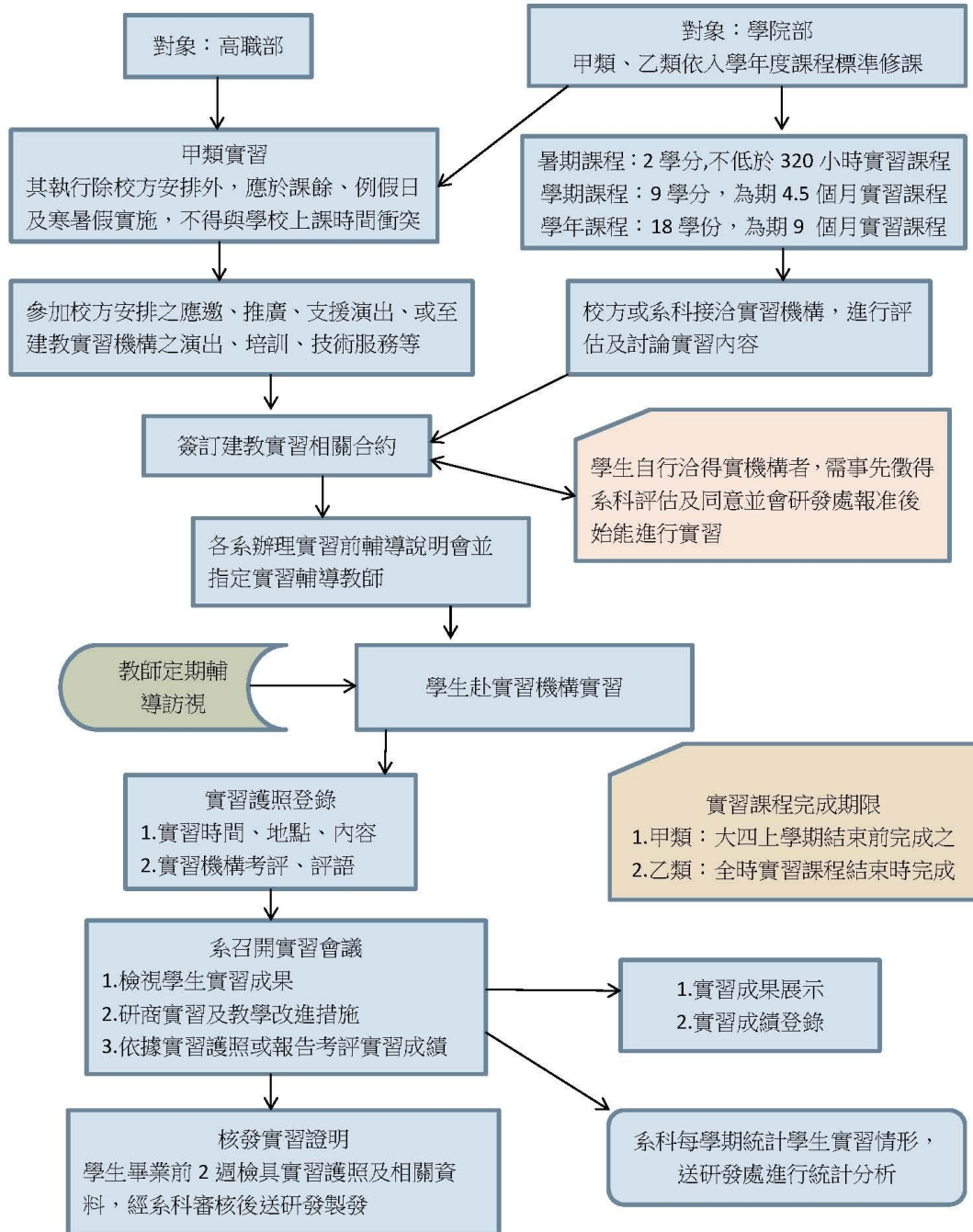


圖 3：學生實習作業流程

#### （四）就業輔導與追蹤

本校畢業生各自在傳統戲劇(京劇、歌仔戲、客家戲)、戲曲音樂、民俗技藝及劇場技術等領域學有專精。為使學生了解就業市場現況及正確職業觀念，不定期規劃相關就業輔導措施及活動，及定期實施畢業生就業追蹤與輔導，並作為各學系教學課程設計檢討之參考，建立學校與畢業生之良性互動管道。

為協助同學及早掌握藝術表演產業動態及相關就業資訊，強化學生核心專業技術能力，使其藝術表演的實踐與就業之間可創造更寬廣的空間。本校強調學生需務實增能並重視職場倫理，因此不定期邀請各領域的表演藝術家、演藝團體營運者、藝術行銷管理者、資深表演者及跨領域創意工作者，就目前臺灣傳統藝術表演的用人哲學發展策略、就業癥結及職場需求等情形，給予學生寶貴經驗，並提供學生與業界接觸、交流、媒合、溝通及另類思維的機會，營造多元的就業空間，提高學生競爭理。

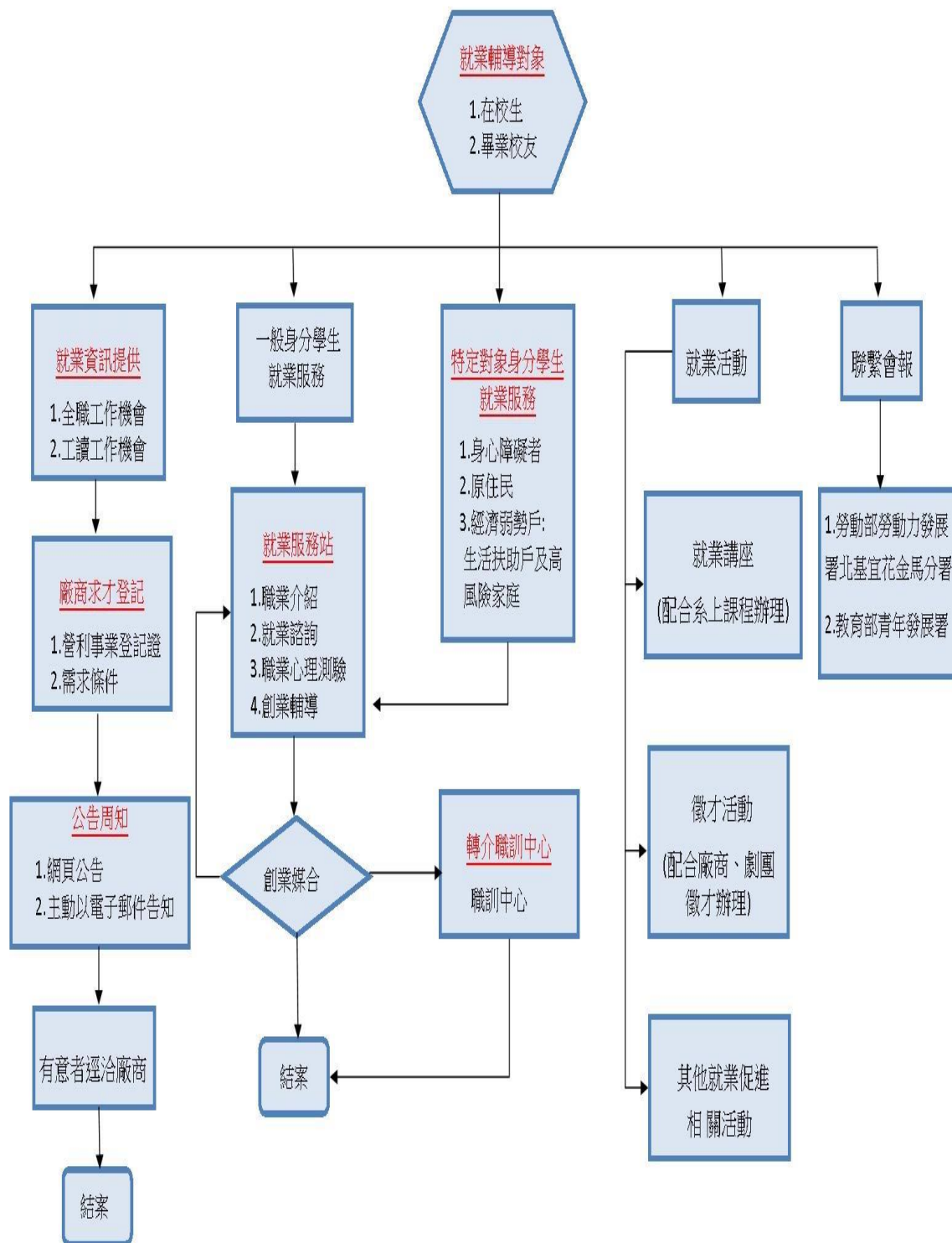


圖 4：就業輔導業務流程

### 1. 辦理證照獎勵補助業務

鑒於政府以往對於傳統藝術領域，並無規劃「傳統藝術類別專業證照」相關制度，本校在專業證照之教學規劃上與其他技職體系有所區別，為彰顯本校在技職體系中的本位課程特色，並考量國家推動技術專業證照的政策趨向，在課程規劃中架構「輔導證照科目」，強化同學在證照考試方面的競爭能力。

### 2. 提供就業資訊服務

透過網路網路「多元就業服務資訊平臺」，設置徵才訊息及FB校友園地，利用網路即時性，除將就業資訊外，包含提供就業媒合服務，以及求職就業流程、求職技巧與職涯發展等就業相關訊息，傳達至學生及校友手中，帶領學生尋找合適的職業，前進市場就業。

「多元就業服務資訊平臺」——求職百寶箱

網址：<http://b005/tcpa/edu/tw/files/11-1005-1072/php>

<http://b005/tcpa/edu/tw/bin/home/php>

FB 校友園地：<http://www/facebook/com/tcpaac>

### 3. 建立畢業生流向調查機制、追蹤制度、雇主滿意度調查

本校為培育演藝相關人才的學府，完成後的畢業生資料庫調查分析(含流向、就業情形、行業別)，將主動提供資訊予各學系，作為學校課程輔助改進依據及參考。每年分別於2月及9月持續追蹤及電話關懷訪查學生畢業後動態，並隨時追蹤畢業生近況與流向，追蹤機制獲得的分析結果，作為回饋各學系課程修正與發展的參考依據。根據108年度畢業生所做的流向統計數字顯示，平均64%的畢業生畢業後即就業，11%的學生選擇繼續升學，而38%畢業後從事就業的學生都從事與自我所學相關。由107年度本校畢業生整體就業表現(就業率皆達6成以上)來看，實可謂契合本校「人文素養、專業技能、學術理論並重的全人藝術教育」目標。本校不僅落實畢

業生生涯發展之追蹤機制，依據畢業生意見，反映予教務處與各學系修正本校課程與發展方向，期望透過此機制的運作，強化本校辦學績效與培育戲曲人才。

#### (五)校友服務

除辦理專業表演藝術教育外，更自我定位為肩負維繫傳統表演藝術重任、堅持文化傳承使命的藝術文化機構，在國家整體發展的未來規劃中，匯集全校師生與校友之力，以傳統文化之在地性與經典價值，建立兼具國際視野與在地關懷之文化主體，在全球化與經濟轉型過程中，達到永續發展的目標，實現成為文化大國之國家願景。

發揮優秀校友動員力量，配合各項校友組織與活動，有效提升學校知名度，擴大學校與社會文化領域的鏈結，亦可強化產學合作，擴充畢業生流向調查系統功能之應用，並能配合優秀校友資料庫的建置應用，有效提升本校學生的職場優勢。本校成立國立臺灣戲曲學院校友會，由各傳統戲劇學校——陸光、海光、大鵬、復興、國光劇校，及本校校友聯合組成，以期就業資訊之互通。

此外，兩校區亦定期邀請畢業校友返校，與在校生做職涯規劃與職場經驗之交流座談。積極舉辦「輔導就業及生涯規劃」講座，內容針對畢業生的輔導就業，學校與職場的關係等議題，使在校學生對於未來的就業有所認識。

#### 四、國際化

面對全球化各類型資訊的快速傳播與移動，使得藝術教育、創作與推廣，需有所因應之道，務必加強與不同文化之連結互動。傳統戲曲立足本土，體現傳統文化的精粹，本校如何透過國際交流與跨校聯盟等各項具體作為，進而發展跨文化的創意思維，建立國際化的教育、創作、推廣網絡，是發展之關鍵。

本校已與大陸地區重要藝術教育機構與演藝團隊，建立長期合作關係，各學系之戲曲專業及雜技等課程，深具傳統底蘊與區域特色，可透過師資、學生相互參訪、觀摩學習與展演合作，進而達到「發揮區域特色，與國際接軌」之目標，

促進文化交流，拓展全校師生國際視野。此外，為配合國際化趨勢，重視加強與培養學生語言基礎能力的相關課程，並結合及運用網路資訊，以提升學生國際競爭力。

#### （一）與國外及大陸地區大學締結姊妹校

本校基於長遠發展，拓展戲曲藝術教育格局思考，特別著力於與知名國際藝術校院結盟締結姊妹校，建立各種合作交流機制，澳洲馬戲學校、法國巴黎第八大學、中國戲曲學院、日本尚美園大學、北京市國際藝術學校(中國雜技團)、北京戲曲藝術職業學院、廈門藝術學校、福建省泉州藝術學校、福建藝術職業學校、天津藝術職業學院及重慶文化藝術學院等；104 至 108 年度，依據校訂規範共與與法國波爾多蒙田大學等 21 所學校，簽訂姊妹校或合作協議書。

表 20：國際及兩岸姊妹校一覽表

編號	國名	學校及合約名稱	締約日期
1	法國	法國巴黎第八大學 (Université de Paris-8, PARIS VIII University)	89.04.15
2	澳州	澳洲馬戲學校 (National Institute of Circus Arts, NICA) 合作備忘錄、締結姊妹校合約書及建教合作施行細則	92.10.21 93.07.29
3	日本	日本尚美學園大學 (Shobi University) 締結姐妹校協議書	98.11.16
4	中國	中國戲曲學院締結姊妹校院暨學術合作協議書中國戲曲學院交換生備忘錄	100.06.09 104.06.30
5	中國	湛江師範學院締結姊妹校院暨學術合作協議書	100.11.03
6	中國	北京市國際藝術學校締結姊妹校院暨學術合作協議書	100.11.24
7	中國	北京戲曲藝術職業學院締結姊妹校院暨學術合作協議書	101.03.21
8	中國	廣東海洋大學締結姊妹校院暨學術合作協議書	101.04.21
9	中國	廈門藝術學校締結姊妹校院暨學術合作協議書	101.04.21

10	中國	福建省泉州藝術學校締結姊妹校院暨學術合作協議書	101.04.21
11	中國	福建藝術職業學院締結姊妹校院暨學術合作協議書	101.04.21
12	中國	天津藝術職業學院締結姊妹校院暨學術合作協議書	102.06.24
13	中國	重慶文化藝術職業學院締結姊妹校院暨學術合作協議書	103.02.25
14	中國	上海戲劇學院締結姊妹校院暨學術合作協議書	104.01.05 106.04.26
15	中國	雲南文化藝術職業學院締結姊妹校院暨學術合作協議書	104.01.23
16	中國	山西戲劇職業學院締結姊妹校院暨學術合作協議書	104.04.30
17	中國	閩南師範大學締結姊妹校院暨學術合作協議書	104.05.29
18	中國	香港演藝學院學術合作協定書	106.04.26
19	泰國	泰國宋卡王子大學 (Prince of Songkla University) 締結姊妹校院暨學術合作協議書	106.05.30
20	泰國	泰國清邁大學 (Chiang Mai University) 學術合作協議書	106.09.13
21	法國	法國波爾多蒙田大學 (Universitaire Bordeaux Montaigne) 國際合作協議	108.10.10

## (二)爭取招收大陸學生及建立兩岸學生交換學習機制，增進兩岸戲曲交流

為促進兩岸交流並獎勵成績優秀大陸地區學生至本校就讀，及提高學術競爭力，本校依據「大陸地區人民來臺就讀專科以上學校辦法」，訂定「國立臺灣戲曲學院大陸學生獎學金作業要點」，並自 103 學年度首次參加大學校院招收大陸地區學生聯合招生委員會，辦理四技學士班陸生招生，103-108 年度招收大陸地區陸生、港澳共 28 人，詳見表 26。而為提升本校學生學習動機與學習成效，本校至 104 年開始建立兩岸學生交換學習機制，為學生謀取校外與境外學習機會，提高學術競爭力，目前施行之學校為中國戲曲學院及上海戲劇學院，二校皆為大陸戲曲教育領域之領頭羊，104 年至 109 學年度本校與大陸姊妹校學生短期交



換學習共 39 人。

表 21：104 至 109 學年陸生及港澳僑生統計表

學年度	陸生人數	僑生人數(港澳)
104	5	2
105	5	2
106	3	4
107	3	1
108	3	0
109	0	0
小計	19	9
總計	28	

表 22：104 年至 109 學年大陸姊妹校至本校短期交換學習統計表

年度	大陸地區姊妹校	申請本校科系	人數
104 學年	上海戲劇學院	京劇學系	1
	中國戲曲學院	京劇學系/劇場藝術學系	3
105 學年	中國戲曲學院	劇場藝術學系	1
	上海戲劇學院	京劇學系/劇場藝術學系	2
106 學年	中國戲曲學院	京劇學系/劇場藝術學系	2
	上海戲劇學院	戲曲音樂學系/歌仔學系	2
107 學年	中國戲曲院	劇場藝術學系	1
	上海戲劇學院	劇場藝術學系	1
108 學年	中國戲曲院	劇場藝術學系	2
109 學年	因全球疫情嚴峻，邊際管制，降低學生海外就學意願。		0
總計			15

研發處提供

表 23：104 至 108 學年本校赴陸姊妹校短期交換學習統計表

年度	申請大陸地區姊妹校	本校參與學系	人數
104 學年	中國戲曲學院	京劇學系/戲曲音樂學系	3
	中國戲曲學院	戲曲音樂學系	1
105 學年	中國戲曲學院	京劇學系	2
	上海戲劇學院	戲曲音樂學系	2
106 學年	上海戲劇學院	戲曲音樂學系/京劇系	2
	中國戲曲學院	劇場藝術學系	1
107 學年	上海戲劇學院	戲劇影視美術設計系	2
	中國戲曲學院	京劇系/舞臺美術學系	4
108 學年	上海戲劇學院	京劇學系/劇場藝術學系	2
	中國戲曲學院	劇場藝術學系	5
109 學年	因全球疫情嚴峻，邊際管制，降低學生海外就學意願		0
總計			24

研發處提供

### （三）提升學生國際移動力

為提升學生的國際移動能力，將藉由現有境外交換學生機制運作，堆動多元國際移動方案包含實習制度、國際志工及海外服務學習、鼓勵出國研修、參加國際會議與競賽等多元國際移動方案，以增進學生視野及跨文化適應與溝通能力。

#### 1. 開設英語授課課程或學程，強化學生外語能力

通識教育中心為讓學生能有具備與國際接軌的能力，建構優質英語環境，在課程設計上除大一英文為必修外，亦安排多種語言選修課程，如：日文、韓文、法文、新聞英語、英文閱讀、英語生活會話、英語聽講練習、英文影片賞析、觀光英文、劇場英文、戲曲英文等。通識中心為培養學生英語口說能

力，並輔導同學參加外交部青年大使甄選，於學期間辦理「英語學習角」，亦規劃於寒暑假間辦理英語口語訓練密集班。

2. 本校自 104 年度起，首次與美國學術交流基金會(The Foundation for Scholarly Exchange, Fulbright Taiwan)堆動之傅爾布萊特計畫，執行「美籍英語教學助理計畫(ETAP, English Teaching Assistant Program)」，甄選兩位美籍英語教學助理 Emma 與 Keegan，協同本校英語教師建構完整的浸潤式英語教學網絡，積極參與本校各項英語教學活動，對促進本校國際化助益良多。

表 24：105-109 年本校考取外交部國際青年大使人數、比例

年度	總錄取名額	本校入取名額	本校錄取比例
105	100 人	6 人	6%
106	75 人	3 人	4%
107	75 人	4 人	5%
108	75 人	9 人	12%
109	由於全球疫情嚴峻，教育部停辦 109 年國際青年大使交流計畫。		

研發處提供

#### (四)辦理多元類型國際交流活動

##### 1. 國際學術研討會

自民國 94 年起舉辦「戲曲學術國際研討會」至今已第 14 年，邀請國內外學者蒞臨參與，並廣邀對我國傳統戲曲深入研究之學者發表論文與參與座談；本校教師亦可藉此研討會發表與分享研究成果，提升傳統戲曲發展層次，奠定本校於傳統戲曲研究領域之地位，亦擴展師生國際視野，提升傳統戲曲與本校之國際能見度。107 年並新增表演工作坊，增加實務面的交流。108 年以崑曲學術研討會專題討論，舉辦兩場座談會。

表 25：105-109 年戲曲國際學術研討會

日期	研討會主題	國外/國內 發表者比例	參加 人次
105/11/18-19	2016 戲曲國際學術研討會—表演藝術的創意實踐	3/9	約 237 人次
106/04/27-28	2017 戲曲國際學術研討會—戲曲表演藝術之回顧與前瞻	9/11	約 421 人次
107/11/08-9	2018 戲曲國際學術研討會—戲曲表演藝術之理論與實踐	9/8	約 500 人次
108/5/19	2019 年戲曲學術研討會—崑劇學術座談會	4/10	約 70 人次
109/11/6-8	2020 年戲曲學術研討會	3/36	約 450 人次

研發處提供

## 2. 促進兩岸師生培訓、交流，提升表演技藝實力

為鼓勵本校師生多元參與兩岸及國際交流，並增進國際視野及競爭力，以及促進各學系與外國學校、團體進行合作與交流，達成推廣傳統藝術之使命，特訂定「補助兩岸及國際交流活動作業要點」，藉以提升學生表演技藝、藝術內涵及舞台經驗，與國際文化藝術接軌，提升學術地位，強化國際競爭力。

本校積極推動師生赴大陸交流研習，讓兩岸師生互相切磋、共同競技，藉他山之石，達到專業技藝的提升，精進表演技藝實力。此外，亦積極遴聘大陸師資來台，建立兩岸教學的互動與交流，提升師生技藝實力。

表 26：109 年兩岸師生培訓、交流一覽表

日期	活動事件說明
109/9/14-110/4/23	中國雜技團雜技訓練線上交流課程，由本校程育君老師與中國雜技團趙鑫兒老師共同協助本課程之進行。

109/10/18~11/29	協助中國青年大陸研究文教基金會遴薦 15 名具戲曲專長，且曾赴大陸暑訓之同學參加「2020 情繫青春-兩岸戲曲青年雲端藝術交流」活動，並請京劇學系李秋瓊老師擔任指導老師。
-----------------	---

研發處提供

註：因全球疫情嚴峻，邊際管制，並配合教育部政策，減少非必要的交流，原訂京劇系、民俗藝術學系暑期赴陸研習則改以線上交流方式進行。

### 3. 促進兩岸藝術團體交流合作，共創戲劇文化傳承。

本校致力於推動兩岸藝術文化教育交流與學術合作，促進和諧友好關係，藉由邀請大陸藝術團體、學校蒞校參訪、演出，共同傳承戲曲文化，傳遞臺灣文創新意與藝文實力，為戲曲藝術開創新局，並藉由大陸優秀劇團蒞校交流演出，透過名家現場舞台魅力的薰陶，提高學生對藝術的鑑賞水準，豐富藝術創作元素。而為給予學生更多的學習機會，師生亦組團至對岸展演，爭取磨練的機會，汲取豐富的舞臺實務經驗，提升表演能量，期待藉由兩岸的交流演出，讓兩岸師生相互切磋，共同探索傳統戲曲優美的內涵，並品味歷史文化淳厚底蘊。109 年因全球疫情嚴峻，邊際管制，並配合教育部政策，減少非必要的交流。

### 4. 國際展演交流

表 27：109 年國際展演交流

單位	日期	訪演城市及展演內容
民俗技藝學系	109.1.12-2.6	民俗技藝學系由張京嵐主任、陳儒文老師及陳俊安老師帶隊 7 位學生赴法國巴黎參與明日世界馬戲節比賽。
京劇學系	109.2.5-2.8	京劇學系李來香副主任、楊敬明老師赴日本宮崎縣「東亞民間交流促進事業」東亞民間交流促進事業活動

研發處提供

## 5. 國際參訪交流活動

本校 109 年原預計有 10 名學生赴法國八大進行短期交流研習，開啟雙方互惠教學交流模式。由於國外新冠疫情嚴峻，交流活動將延至 110 年，待疫情趨緩後再作安排。另外，京劇學系原定於 109 年前往日本宮崎縣參加「第 35 回國民文化祭」舉辦之日本臺灣交流古典藝能公演，亦由於疫情關係，將延期至 110 年 10 月 6-9 日前往日本宮崎縣進行國際參訪。

國際交流蒞校參訪方面，由於新冠疫情嚴峻，限制外籍人士來臺，因此本校 109 年無國際交流蒞校參訪。

## 五、圖書資訊服務

本校屬性特殊，除以專業人才培育為目標外，亦致力於傳承與創新傳統戲曲藝術，維護傳統文化價值，開發當代文化創意，除注重技藝學習與務實致用的落實，更注重全人藝術教育，以提升人文素養、專業技能與學術並重，富創作性之傳統藝術人才為首要，期盼能肩負起傳承與發揚中國傳統藝術之使命。因此，圖書館資訊部分主要任務，以蒐集、分析及整理資訊為主，透過之援各項教學與研究，推展獨立學習、自我教育與終身學習的觀念，提升媒體資源與資訊科技運用之涵養，因應時代潮流之需要。

歐美圖書館學家常以「教師是一校的頭腦，圖書館是一校的心臟」來比擬圖書館在校園與教育中的重要性，為使師生能在最優質的環境下進行學術研究，圖書館支援教學、研究、推廣及創作資源為原則，積極提供正確有效資訊與服務予全校師生，推動電子化發展及館際合作等，增進本校知名度與永續發展。

### (一)圖書館預算執行

圖書館經費主要由校務基金編列年度預算支應，再配合申請教育部計畫之補助款進行運用，107 至 109 年校務基金編列預算如下：

表 39：106-109 年校務基金編列預算

年度	業務費	設備費	圖書資料費	其他經費	總金額
107	1,266,019	685,820	1,313,021	276,537	3,541,397
108	672,085	462,000	1,076,735	479,593	2,690,413
109	1,206,152	643,000	1,000,000	1,790,000	4,639,152

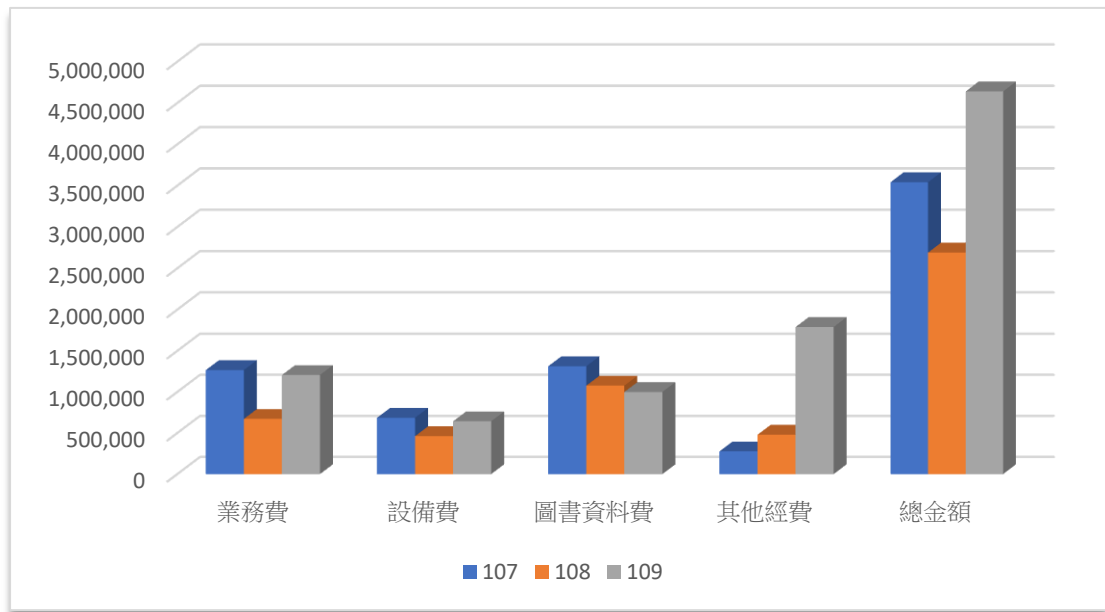


圖 5：107-109 年校務基金編列預算圖

109 年度業務費為採購紙本期刊、報紙經費、舉辦閱讀活動書展等費用，設備費為汰換電腦、圖書及耳機紫外線除菌機、期刊展示櫃、營造輕食閱讀區等，無形資產為增購電子書、電子期刊及資料庫，另建置圖書館入口網與影音資料數位典藏系統，典藏範圍含動態影音類、靜態影像類及與館藏連結之學校出版品資料。

## (二)館藏充實及閱讀推廣

本校圖書館目前有紙本圖書及視聽資料約 12 萬 4 千餘筆，電子資源可使用數約 4 萬 2 千餘筆，多元化的館藏內容，搭配閱讀課程融入，提高館藏的使用率，109 年度圖書館著重充實傳統戲曲及表演藝術教學研究資源，另亦申請教育部國民及學前教育署與民間團體補助數項閱讀推動計畫，包含「閱讀實施計畫」、「閱

推教師計畫」、「充實圖書館藏」、「國一新生閱讀計畫」、「國立臺灣圖書館行動展覽館」、「人間福報讀報教育」、「博客來讀家贈報活動」等，以推廣特色館藏、閱讀教學課程及相關活動，執行重點包括：

1. 配合本校發展定位、願景、發展重點及特色，收錄學術單位與行政單位，課程與業務規劃所需之圖書、學術期刊、電子資源等各類館藏，發展並推廣館藏特色。
2. 為協助校長、主管及教職員工瞭解教育藝文專業資訊及本校校聞報導，每日蒐集整理新聞剪報，提供即時新聞資訊。
3. 舉辦各項說明會及教育訓練課程，指導讀者善用資源，提升其媒體資源與資訊科技運用之涵養，推展獨立學習、自我教育與終身學習觀念。
4. 鼓勵校園愛閱行動，於校園角落建置閱讀角及推動各項閱讀活動，並配合本校圖書館推動閱讀獎勵計畫執行，以鼓勵師生教職員工善用閱讀資源，型塑校園閱讀風氣。
5. 申請教育部國民及學前教育署「增置國民中小學圖書館閱讀推動教師計畫案」，推動閱讀課程，編撰閱讀護照，推廣親子共讀，透過多元化閱讀教學，讓學生在教科書之外，也能享受閱讀的樂趣，進而在情境式的閱讀過程中，提升其閱讀能力。
6. 為推廣閱讀與寫作，於圖書館自習時間，舉辦閱讀心得及小論文寫作指導課程，指導木柵校區高職部劇場藝術科高一、二同學，以參與全國中學生閱讀心得及小論文寫作競賽為目標，進行閱讀及寫作。
7. 於內湖校區圖書館辦理「夜自習閱讀營隊」，包含星光閱讀營及戲曲閱讀營，期望透過輕鬆而有效果的閱讀營隊，指導學生進行策略閱讀吸取知識、啟發想像力，創造力與展現多元智慧，同時鼓勵同學們參與各項閱讀競賽，除充實自我學習歷程內容外，亦全力爭取校譽。
8. 獲國立臺灣圖書館行動展覽館計畫借展，辦理「館藏臺灣學研究書展」，並



配合相關課程輔以主題美術設計展覽，增進學生學習興趣與教學效果，普獲好評，透過本次借展以融入新課綱課程教學需求及 QA 小學堂活動利用。

9. 規劃結合行動借閱證、行動館藏查詢、個人書房、新書通報、掌上書展及圖書館活動通知的 Line@行動應用服務，使師生一機在手，遍覽圖資新知。

### (三)圖書館服務統計

由 106 至 108 學年度圖書館服務統計顯示，紙本圖書及視聽資料館藏均有所增加；電子資源含試閱贈送，為可使用數；借閱人次雖有減少，但紙本書籍借閱冊次稍有增加，而電子資源(含電子書)因贈送及試閱數量每年均有增減，故檢索及借閱次數亦呈現波動。

表 29：106-108 學年度圖書館服務統計表

學 年 度	圖書館 收藏冊數			圖書館服務				現期書報		館際合作		閱讀美角 圖書借閱
	紙本 圖書	視聽 資料	電子資 源總數 (含贈送,可 使用數)	圖書 館閱 覽座 位數	借閱 人次 (紙本 書)	圖書借閱 冊數 (紙本書)	電子資 源檢索 人次 (含電子 書)	報紙 總數	期刊 總數			
										貸入	貸出	
106	115, 621	11, 785	38, 753	220	1, 054	11, 349	5, 867	11	130	135	17	3, 363
107	116, 634	12, 371	71, 307	220	1, 169	10, 152	11, 486	11	126	24	7	2, 978
108	124, 696	12, 533	42, 575	220	950	10, 886	7, 960	11	129	24	7	3, 930

※電子資源可使用數含贈閱電子書及電子期刊。

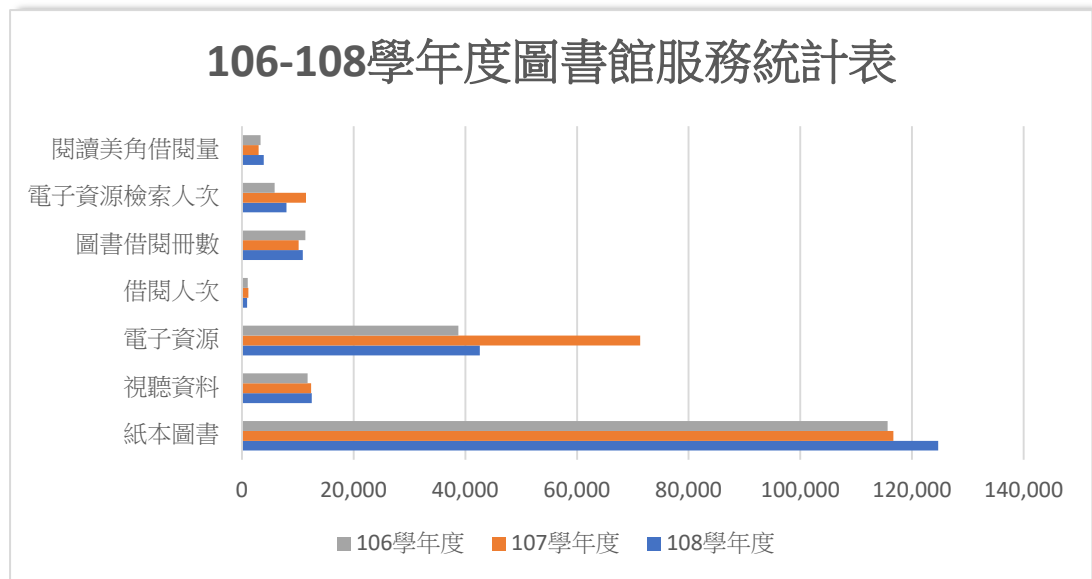


圖 6：106-108 學年度圖書館館藏暨服務統計圖

#### (四) 量化及質化服務成果重點

1. 受理師生教職員工推薦優良圖書資料，辦理年度圖書期刊、視聽資料、電子資源採購、針對各界愛校贈書進行編目加工上架作業，使圖書館年增館藏約 3,000 筆；年中檢視圖書資料狀態，進行報銷報廢作業，淘汰過時館藏，維持館藏品質，提供師生充分優質館藏以支持教學研究。
2. 提供視聽中心良好之視聽教學設備，提供線上登記使用，年度使用人次平均可達 25,000 次左右。
3. 辦理教育部國民及學前教育署 109 年函核定補助貴校辦理 109 年度「強化數位教學及應用學習課程研推實施計畫」共計 18 萬 6,000 元，增購平板車共計 25 臺，結合開會、教育訓練及課程使用。
4. 年度舉辦各項說明會及教育訓練課程 10 場次，指導讀者善用資源，提升其媒體資源與資訊科技運用之涵養，推展獨立學習、自我教育與終身學習觀念。
5. 每學期鼓勵班級至圖書館選書借書，經由閱讀美角團體借閱證借閱冊數約 3,000 冊次並推動各項閱讀活動，鼓勵師生善用圖書資源，型塑校園閱讀風氣。
6. 109 學年度申請教育部國民及學前教育署「增置國民中小學圖書館閱讀推動教師計畫案」計新臺幣 18 萬元，推動數學主題閱讀課程，另採購數學主題閱讀讀物推廣並供教師課程利用。
7. 藉由木柵校區圖書館舉辦閱讀心得及小論文寫作指導課程，提升參與全國中學生閱讀心得及小論文寫作競賽人數，本學期推送 10 件優秀作品

參賽。

8. 透過以戲曲通識、校史、多元英語學習、靜心閱讀、朗誦學習為主的戲曲閱讀營隊，指導學生進行策略閱讀，舉辦動靜態成果展，於第二學期舉辦說書人及簡報王比賽，鼓勵同學參加成果展及競賽，邀請師長及家長一同瞭解孩子的快樂學習與成長。
9. 木柵校區圖書館運用高教深耕計畫同學每日以 Line@行動應用服務推播圖書館各項閱讀活動、好書及新書訊息，以零時差速度傳到讀者手中，累計加入 Line 使用讀者達 500 人。
10. 參加「大學圖書館電子書聯盟」，以共建共享模式，聯合採購國內外優質電子圖書，降低採購成本、提升資源運用效益，預計年度採購聯盟電子書可增加電子書平臺約 1,500 筆電子書館藏。

圖書館申請教育部閱讀計畫補助款，以空間改善、館藏充實、閱讀營隊計畫與閱讀推動教師計畫案，進行圖書館軟硬體設備提升、館藏充實及閱讀教學，而行動圖書館服務，更突破時空及人力限制，增加服務效能。在教學面向，圖書館全力支援與準備教學及研究資源；在學習面向，為培養孩子終身學習態度而持續努力，令家長更安心將孩子交給學校培育。圖書館除致力提供優質即時之圖書資訊服務，亦以一種溫柔且有故事溫度的經營風格，運用閱讀資源帶給師生平靜愉悅的心情及美好的精神生活。

## 六、行政支援

### (一) 一般事務

本校以各單位行政 e 化以系統整合為目標，逐漸將校務行政全面 web 化，並整合各系統共用同一資料庫，本校為十二年、十年、七年一貫教學，包括國小（小五、小六）、國中、高職、二技、學院六個部級，又需配合國教九年一貫教學政策，以致教務行政電腦化系統的發展相當複雜，為推動校園 e 化，對教務行政及檔案建置功能進行全面電腦化作業，期能在人力精簡的情況下，建立完善的電腦系統，落實 e 化管理與服務，提昇教學服務品質。並著手規劃校園寬頻網路，配合校內的地下化管路系統，鋪設

連接各棟大樓的光纖線路，再以超高速的乙太網路(Giagbit Ethernet)的介面，作為各棟大樓網路設備的連接介面。歷年來持續投入資源完善校園網路基礎架構，並延伸至無線區域網路與伺服器主機虛擬化，在品質保證與資安管理方面也使機房維運導入教育部資訊安全管理制度(ISMS)，行政部門導入個人資料保護管理制度(PIMS)，提供全校師生一個優質、安全、便捷、迅速的校園資訊環境，運用資訊科技於教學研究。已建置完成差勤管理系統、人事管理系統、招生管理系統等 52 個行政支援系統及線上成績輸入系統等 43 個 Web 線上服務系統。

## (二)兩校區改善校園空間，建構完善教學環境

本校地約 51,930 平方公尺，分隔為內湖校區（31,289 平方公尺）與木柵校區（20,641 平方公尺），兩校區皆屬腹地狹小之基地。內湖校區除戲曲樓、嘯雲樓及木柵校區藝德樓屬建築年代較新之建築物外，其餘房舍使用皆逾 30 年，而木柵校區亦達 20 年以上。老舊建築之維護與修復乃營繕工程之主要工作，皆依據採購法及相關規定辦理各項勞務或工程之採購作業。修繕工作屬小額採購者（新臺幣 10 萬元以下），則依採購法「中央機關未達公告金額採購招標作業辦法」之規定逕洽廠商採購，以縮短採購時程。

表 30：109 年公告金額以上（逾新臺幣 100 萬元）採購案統計表

年度	標案名稱	採購分類	決標金額
109	109 學年度畢業班學生校外教學	勞務類	1,098,200
	內湖校區中正堂舞台地板更新統包工程	工程類	1,880,000
	藝文中心採購演藝中心電腦燈	財物類	799,800
	京劇團執行「齊天大聖藝遊天地」劇場演出創意執行	勞務類	1,050,000
	本校 E 化資訊講桌及投影機零配件採購案	財物類	1,853,000

年度	標案名稱	採購分類	決標金額
	內湖校區中正堂地毯、地板更新案	財物類	940,925
	綜藝團執行校務發展特色躍升計畫科藝創演委託演出製作規劃	勞務類	2,680,000
	藝文中心木柵演藝中心大幕機組更換及懸吊系統維修保養案	財物類	1,350,000
	木柵校區教室課桌椅更新暨環境改善	財物類	3,466,000
	木柵校區學藝樓 3F 彩演教室後台整修工程	工程類	1,399,790
	內湖校區中正堂音響系統更新	財物類	1,358,000
	內湖校區中興堂學生餐廳地板汰換工程	工程類	2,289,056
	109 學年度公費生宵夜麵包及內湖校區早餐麵包	財物類	1,884,969
	109 學年度公費生宵夜鮮奶及飲品	財物類	1,818,351
	110 年、111 年校外各項活動租用營業巴士	勞務類	7,433,800
	本校 109 年至 112 年兩校區光纖網路專線租賃案	財物類	695,088
	木柵校區學藝樓 1 樓術科教室門窗更新工程	工程類	2,544,660
	藝文中心辦理「湖光山色藝術季」技術服務	勞務類	1,050,000
	內湖校區音樂樓外牆整修工程	工程類	5,560,000
	109 年度藝術新 4 力台灣起藝全民美育旗艦計畫巡迴展演住宿交通旅運膳食及保險	勞務類	2,240,000
	109 年度多齣展演活動高畫質節目錄影製作	勞務類	1,150,000

總務處提供

### (三) 人力資源

#### 1. 行政管理體系之規劃與組成：

依據本校組織規程，置校長一人，綜理校務；副校長一人，襄助校長處理校務。行政體系分為行政單位、教學單位以及附設團隊三大區塊。行

政單位有教務處、學生事務處、總務處、研究發展處、軍訓室、秘書室、人事室、主計室、藝文中心、圖書資訊中心，另依單位業務屬性與複雜程度，另設二級單位；教學單位計有京劇學系、歌仔戲學系、戲曲音樂學系、民俗技藝學系、劇場藝術學系、客家戲學系六學系，及通識教育中心，另學校附設團隊包含京劇團、綜藝團以及青年實習劇團。為保持行政組織及用人的彈性，部分組織以任務編組方式運作，包括青年實習劇團，及本校通識教育中心所屬華語文中心。六學系因學制繁雜、業務繁重，除置系主任外，並配合一貫制學制實施，自 106 學年度起增置副系主任協助辦理系務，推動及展演、劇務推廣。

## 2. 行政人力配置與運作：

為有效控制及靈活運用行政人力，且配合校務需求彈性調整組織架構，本校目前編制員額計有教師 214 人，職團員工 192 人，總計 406 人；現有員額計有教師 117 人，職團員工計有 178 人，另為因應學校校務發展需求，以校務基金聘用相關行政工作人員計 20 人。

表 31：109 年本校教職員編制一覽表

名稱別	編制員額	現有員額	備註
教師	214	117	員額數統計表（計算至 109 年 12 月 31 日）
職員	62	58	
團員	130	106	
技工友駐警	15 人	14 人	
校務基金人員	0	20	
以上合計	406	315	
1/校長本職為教授，不重複計算人數。 2/員額數合計不含兼任教師，教師員額內含研究人員、教官及專業技術人員。 3/人員統計以當月 1 日在職為準。			

人事室提供

除專職行政人員外，本校各學系部分教師也配合其專業屬性兼任相關行政職務，依據本校經教育部核定之「一貫制學制課程計畫書」，通過學校組織章程修訂，於各學系增設副主任，以襄助學系主任綜理系務，並開放具講師以上資格的高職部教師擔任二級主管，更增加學校行政人力運用之彈性，並能借重各級專業教師之專業學養與行政長才，活化校務行政運作。

另亦規劃行政職員工進修研習，追求服務品質的提升，除鼓勵進修學位及參加校外機關研習，並定期舉辦校內行政人員研習，持續推動職員工教育訓練，提升職員工服務熱忱與績效。

## 七、管考機制

### （一）校務中長程發展規劃

本校把握「立基傳統、開展格局」的轉變契機，配合國家對高等教育的前瞻規劃，完成對校務永續發展的策略思考，具指標性的重要成果，其中包含完成「國立臺灣戲曲學院校務中長程發展計畫」，以確定「培育優質傳統戲曲專業人才，維護發揚傳統表演藝術的專業學府」之發展定位。

為實現校務發展目標，本校分別規劃以 5 年為期的中程計畫，和以 10 年為期的長程計畫，研擬各項具體行動方案，與既有的教學、學習、實習、創作、展演體制充分整合，確實強化學校體質，拓展學校發展格局。研擬原則為：

#### 1. 整合教學資源

本校規模較小，各項資源有限，因此，配合中長程永續發展的企圖，各項具體行動方案的規劃，應朝著能夠整合既有的教學平臺、機制、人力、物力的方向努力，以期有限資源發揮最大效益，強化校務發展動能。

#### 2. 結合文化利基

透過建教實習與產學合作，爭取教育與文化藝術資源，並且基於互利互惠

精神，連結校外文化藝術領域，不僅能為學校爭取更為豐沛的資源，更能強化產學連結，厚實學校教學、學習、實習的實務能量，開展校務發展格局。

### 3. 鼓勵創意思維

傳統表演藝術的未來發展，回應當代社會文化發展，發揮文化藝術提升公民素養、創造社會和諧氛圍的重要功能，並能透過創意思維的挹注，結合國家推動文化創意產業的政策方向，擴展文化藝術影響力，完成校務發展目標。

### 4. 關注全球視野

本土文化藝術的發展，前瞻未來，端賴與世界的連結，多元文化元素的交會與融合，我們以具體行動，將本校師生帶到國際舞臺，破除國界隔閡，張開雙臂熱烈擁抱全球化的世界，更能將當代全球表演藝術，帶進校園與教室，建立無礙溝通交流的機制，為師生建立無邊界的學習環境，以全球之力，建立校務發展永續機制。

本校以對校務發展的整體思考，對外在環境的完整評估，把握「立基傳統、開展格局」的契機，配合國家對高等教育的前瞻規劃，具體落實校務永續發展策略如下：

#### 1. 校園空間

依據校務永續發展規劃藍圖，並結合國家推動全民美感教育的政策方向，完成新建「劇藝教學大樓」及校園空間整體規劃之計畫。藝術教育專業發展本校有鑒於藝術專業教育之社會影響力，連結國內幾所重要專業藝術校院，包括臺北藝術大學、臺灣藝術大學、臺南藝術大學，共同建立藝術專業教育策略聯盟，深化全民美學素養的經典價值。

#### 2. 國際化

本校過往已與大陸地區重要藝術教育機構與演藝團隊，建立長期合作關



係，並已建立師生常態互訪、專業培訓、展演交流的機制，並與各國傳統表演裔社群建立合作互動機制。

### 3. 藝術傳承

本校將傳統表演藝術之美帶到全臺灣各地中小學校園，自 106 年起進一步將傳統表演藝術課程帶進中小學課堂，結合中小學「人文藝術課程」，以協同教學模式，豐富各校人文藝術課程教學內涵，深植傳統文化藝術種子。

## 八、藝文發展

本校為國內唯一一所傳統表演藝術菁英人才訓練基地，肩負戲曲之傳承使命，長期以來致力於戲曲和特技之推廣，成效斐然。同時，被視為弘揚傳統表演藝術的重鎮，必然責無旁貸負起推廣文化藝術的重責大任。

本校係屬教育單位，平日嚴格訓練學生之際，也讓學生在舞台上表現所學。每年舉辦活動，讓教學延續至舞台表演，不僅增強學生之舞台經驗，也帶給社區居民優質的藝術饗宴。此外，本校長期經營之「碧湖劇場」觀光戲，帶給國內外觀眾觀賞傳統戲曲和雜技的最佳機會。未來將著手規劃內湖校區「碧湖劇場」藝術季和木柵校區「文山戲曲舞台」藝術季，擴大集結演出內容之深度與廣度，強化本校與社區文化的連結，服務更多熱愛戲曲和雜技的朋友們。

### （一）藝文相關活動

#### 1. 表演場館統計資料：

表 32:109 年藝文中心租借場次收入表

年份 月份	場次	收入
1 月	1	25,200 元
2 月	0	0 元

<div> <div>年份</div> <div>月份</div> </div>	場次	收入
3 月	1	150,400 元
4 月	0	0 元
5 月	0	0 元
6 月	0	0 元
7 月	21	300,800 元
8 月	7	167,584 元
9 月	5	64,680 元
10 月	5	257,400 元
11 月	9	572,860 元
12 月	18	799,420 元
總計	67	2,338,344 元

藝文中心提供

表 33: 碧湖劇場參訪人數統計表

109 年度碧湖劇場參訪人數及收入金額統計表						
109 年	國內團體人數	國外團體人數	參訪總人數	開演場次	總收入	備註
1 月	21	33	54	2	11,400	藝文中心提供  109 年上半年受 Covid-19 疫情因素影響，碧湖劇場對外演出暫停
2 月						
3 月						
4 月						
5 月						
6 月						
7 月						
8 月						
9 月						
10 月						
10 月	5,805	0	5,805	11	910,000	藝術滿城香
11 月	0	0	0	0	0	
12 月	362	0	379	3	76,200	
總計	6,188	33	6,184	16	997,600	
						藝文中心提供

## 2. 碧湖劇場學校團體參訪

- (1) 109 年 1 月 7 日臺北市蒙特梭利實驗小學師生 25 位來校參觀演出。
- (2) 109 年 1 月 16 日臺北歐洲學校師生共 50 位來校參觀碧湖劇場演出。
- (3) 109 年 12 月 8 日臺北市立幼華高中師生一行約 103 名參訪碧湖劇場演出，演出後並實際參與課程體驗活動，將本校特色教學與美感教育融為一體，創造寓教於樂的觀賞體驗。
- (4) 109 年 12 月 24 日親子坊幼兒園 65 名師生參觀碧湖劇場演出。
- (5) 109 年 12 月 29 日台北市內湖區康寧國民小學師生 212 位來校參觀碧湖劇場演出。



109 年 12 月 8 日幼華高中學生蒞校參訪，並體驗傳統雜技學習。



109 年 12 月 8 日幼華高中學生蒞校參訪，並體驗傳統雜技之切磚學習。

藝文中心提供

### 3. 敦親睦鄰與促進社會關係：

- (1) 依據 109 年教育部補助技專校院高等教育深耕計畫，籌劃辦理「湖光山色藝術季」，自 109 年 11 月起打造以內湖、文山地區好山好水為環境背景舞台的原創藝術季，演出分為「戶外廣場」與民眾同樂、及「專業劇場」兩大部分。整合本校六系兩團演出，內容結合京劇、歌仔戲、客家戲、戲曲音樂、民俗技藝、劇場藝術學系與綜藝團、京劇團等不同劇種。於 109 年 11 月至 12

月進行長達兩個月的藝術季演出。希望透過藝術季帶動社區民眾享受藝術氛圍，開發潛在藝術愛好者，喚起民眾對傳統表演藝術的重視，進而提升民眾維護傳統藝術文化的知覺。

戶外演出假木柵校區旁之恆光國小預定地搭台舉行，民眾可以自由進出欣賞演出，拉近傳統表演藝術與民眾的距離。戶外演出安排於109年11月5日至12月3日每週四下午四點進行，由六系接力聯演，將傳統表演藝術帶進午後的文山社區。戶外演出場次如下：

演出地點	演出單位	日期	節目名稱
文山區恆 光國小預 定地	戲曲音樂學系	11/5	《三王開場演出》
	京劇學系		《經典傳承惡虎村》
	戲曲音樂學系	11/12	《咱的故事・咱的歌》
	民俗技藝學系	11/19	《特技新視力》
	客家戲學系	11/26	《呂布戲貂蟬》
	歌仔戲學系	12/3	《載歌載舞唱歌仔》

專業劇場演出假木柵校區演藝中心進行，其中七檔節目供民眾免費索票，以專業精緻的劇場演出，回饋社區民眾。同時也希望在地民眾不用出遠門，就近就可進入劇場感受臺灣深厚的文化底蘊。讓《湖光山色藝術季》凝聚社區意識，落實學校與社區營造的藝居共生的理想。專業劇場演出場次如下：

演出地點	演出單位	日期與時間	節目名稱
木柵校區 演藝中心	歌仔戲學系	11/7 14:30	《寒月》
		11/8 14:30	
	京劇學系	11/13 19:30	《惡虎村》
		11/14 14:30	
		11/15 14:30	



綜藝團	11/21 19:30 11/22 14:30	《神采飛揚臺灣情》
京劇團	11/27 19:30 11/28 14:30 11/29 14:30	《看瓜別·後》
戲曲音樂學系	12/5 19:30 12/6 14:30	《戲曲飛揚》 《戲曲翱翔》
民俗技藝學系	12/11 19:30 12/12 19:30 12/13 14:30	《山海·江湖·駭客》
客家戲學系	12/19 14:30 12/20 14:30	《此時·此客》
京劇學系	12/26 19:30 12/27 14:30	《戲京》

本校秉著對傳統表演藝術的傳承與使命感，籌辦「2020 湖光山色藝術季」，通過演出傳承大師經典、保存優秀表演技術，亦讓表演新生代將學習成果對外展示，累積展演經驗，豐富傳統藝術底蘊。同時，向大眾推廣傳統表演藝術，回饋戲曲愛好者並擴大觀眾群，吸引不同年齡層入場觀賞，延續臺灣傳統文化。本校亦佔地理優勢，透過藝術季使社區民眾與藝術表演者相互連結，將藝術落實於生活，培養在地藝術愛好者，逐漸建立藝居共生的人文藝術社區。



109 年 11 月 5 日記者會媒體採訪大合照



109 年 11 月 5 日京劇系戶外演出，與附近民居親近同樂



109 年 11 月 8 日歌仔戲學系《寒月》演出



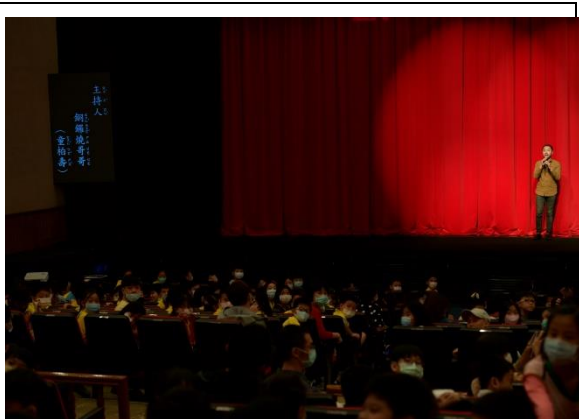
109 年 11 月 15 日京劇系《惡虎村》演出

#### 4. 舉辦 109 年度「藝術滿城香」活動

109 學年度本校承接新北市政府教育局委辦之藝術滿城香活動，自 109 年 10 月 5 日起至同年 10 月 26 日止，每週一、二於木柵演藝中心演出共計 11 場次，邀請新北市地區 44 所國小位師生來校欣賞戲劇與特技融合的藝術饗宴。在節目規劃上，本次活動特別納入京劇團新編兒童劇《花木蘭的絕世武功》，並結合備受好評的特技團《童趣》演出，帶給 5,805 位師生餘韻無窮的讚嘆與驚奇。演出活動使小朋友共同經歷一場視覺上的奇幻冒險。更親切與特技團演員進行互動，給予我們實際的支持與滿滿的能量。



演出結束後參與師生與特技團演員合影留念



主持人以生動活潑的方式帶領小朋友學習劇場禮儀



雜耍演出與小朋友互動

京劇團演員帶領小朋友一起唱唱跳跳

## (二) 志工隊

成立於 101 年 5 月，係召集熱心之退休人員而成立。107 年度經常參與志工總計共有 50 位，木柵校區 22 位，內湖校區 28 位。協助內湖校區相關行政輔助事宜、校園安全及課後輔導的工作。木柵校區則協助圖書館、體適能中心及體育器材室及健康中心工作。此外，由於本校演出活動繁重，部分志工則支援導覽解說等工作，以補編制的人力之不足。

戲曲藝術作為傳統文化的精粹，歷經時代的考驗，仍然以潛移默化的方式影響著當代社會，透過各種藝文推廣行動，引導師生進入學校所在地區的社區網絡，以自身的專業素養豐富傳統藝術特色，透過關懷在地，激勵師生對社會的回饋，並讓參與者透過活動與課程達到認識傳統戲曲藝術及擴展藝術等視野。





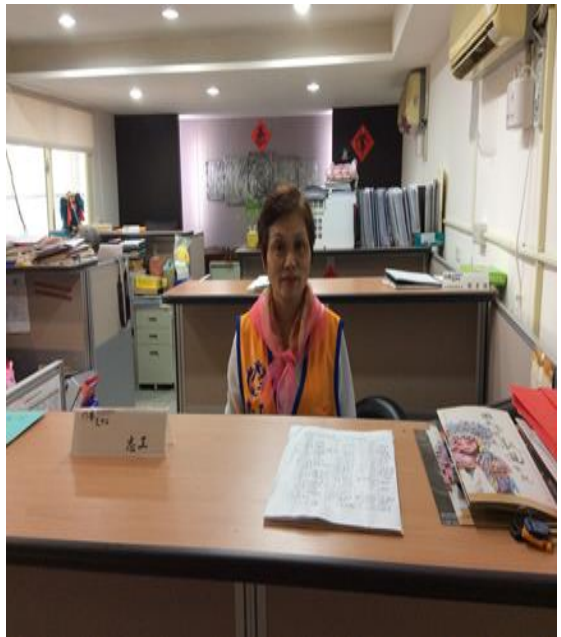
有教學經驗之志工，協助彈性教學，課後輔導，讓學生完成該日作業



協助學務處課外活動組扶少團社團運作



志工服勤於健康中心，代勞老師及護理師，帶領學生至附近醫院診所就醫



藝文中心值勤，維持兩校區計 50 位志工之正常運作

藝文中心提供

### (三)研習活動

#### 1. 推廣教育非學分班

分為「多元學習課程」及「音樂類課程」，多元學習課程包括了國際標

準舞、兒童武術、京劇表演藝術；音樂類課程為銀髮太鼓。109 年度推廣教育非學分班第 61 至 63 期，總計開設 4 門課程，招收學生總數 126 人次，經費總收入 33 萬 5,231 元。

## 2. 研習營活動

- (1) 「暑期傳統戲曲研習營」於 109 年暑假與救國團合作辦理，不分年齡層廣收全台學生，學員人數總計 59 人次，總經費收入計 31 萬 0,801 元。
- (2) 本校自辦 109 年度「魔幻雜技體驗營」及「活力夏令營」兩個營隊，總計開設兩周課程，對象自國小至成年人，課程內容包含本校特色雜耍、太鼓等課程，亦涵蓋無伴奏合唱（義大利語：a cappella；中文音譯：阿卡貝拉）等西洋音樂類課程，總計 52 人次，總收入為 11 萬 8,326 元（含「魔幻雜技體驗營」收入小計 7 萬 2,350 元、「活力夏令營」收入小計 4 萬 5,976 元）。
- (3) 本校第一次與霹靂國際多媒體股份有限公司合作開辦「掌中偶藝」小型夏令營，由霹靂布袋戲知名操偶師丁振清（貓叔）擔任講師，並由霹靂提供相關教具與器材，學員人數總計 8 人，收入總計 2 萬 0,000 元。
- (4) 北市私立幼華高級中學參訪觀摩暨體驗本校特色課程，體驗課程包含京劇身段與民俗雜耍兩類共三堂課，師生總計共 80 位，該校補助本校開設體驗課程費用總計 5,600 元。

## （四）計畫活動

1. 「108-109 年美感戲遊記 II」推動校園多元美感體驗活動計畫由教育部師資培育及藝術教育司補助的，推動本校特色課程及傳統戲曲、雜耍與音樂等表演藝術演出，演出足跡遍及全台，本計畫總計參與約 10,520 人次，補助總計 175 萬 0,000 元。

2. 109 年「新北市假日藝術學校」推廣體驗學習計畫由新北市瑞芳區吉慶國小補助辦理本校特色課程，以京劇、民俗技藝及歌仔戲為三大課程主題，由本校薦派師資及助教授課，提供吉慶國小學生及家長傳統藝術課程，並於成果展發表學習成效，期許傳統藝術向下扎根，向上萌芽。109 年度上半年情影響停辦，下半年相關活動補助費用總計 2 萬 4,000 元。

#### (五)進修學分班

「劇場藝術學系在職專班」自 102 學年起開始招生，至 107 學年起停招。目前(109 學年度)在學共計 8 人(應屆生 7 人，延畢生 1 人)，專班的成員多為在劇場藝術領域相關行業中工作，為求更深入的專業表現修讀學分班，108 學年度總收入為 134 萬 8,000 元。

#### (六)長照關懷社區推廣班

我國整體人口結構快速趨向高齡化，使得長期照顧（簡稱長照）需求人數也同步增加。為配合國內政策發展完善的長照制度，結合藝文課程，辦理教育部樂齡大學與臺北市社會局長青學苑，銜接預防保健、活力老化、減緩失能，促進長者健康福祉，並透過藝術提升老人生活品質與學習部落後之生命力。

1. 教育部「樂齡大學」經費補助全學年 33 萬元，每學年度開設 1 班，分為上、下學期開班，學員人數年齡均為 55 歲以上，招生人數以 42 人為限。108 學年度總計開辦 15 門課程，課程時數達 346 小時，招生人數總計 83 人次，教育部補助總經費 33 萬 0,000 元，學員學費收入共 12 萬 3,000 元。
2. 「長青學苑」為臺北市政府社會局補助專案計畫，主要招收對象為設籍在臺北市之年滿 60 歲民眾，開設地點於本校內湖校區，自 102 年首次開辦秋季班開始，累計 103-109 年，長青學苑 109 年度春季班因受疫情影響停招，秋季班開設共 4 門課程，招收人數總計 320 人次，社會局補助鐘點費總計 7 萬 0,720 元，學生雜費收入總計 8 萬 2,400 元。

## 九、團隊與系科發展

本校以培育國家傳統戲曲專業表演人才為宗旨，以教育、傳承與弘揚傳統戲曲為推動方向，「小而美、精而優」專業人才養成學院，共設有六個科系，單系單班，每班學生約 20-30 名。為強化教學與實務、學校與產業的連結，另設有「京劇團」、「綜藝團」及「青年實習劇團」(任務編組)三個表演團隊，肩負展演創作、藝術推廣、創新育成等任務，同時透過建教實習與團員晉用機制，提供相關職涯發展的選擇。

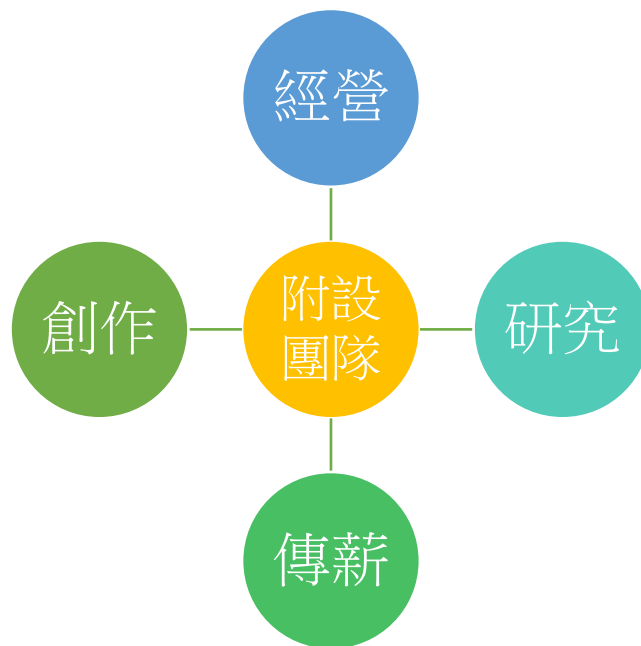


圖 7：團隊與系科發展

### (一) 京劇學系

本系創設分四部級，小學部、國中部、高中部、學院部，在專業術科技術層面，皆以傳統京劇「教、學、練」為主要教研目標；專業學科學術層面，因應社會藝術環境的變遷與需求，於高中部、學院部皆陸續增添劇場藝術、西洋藝術、劇本導讀及劇藝創作等相關課程，以擴大知識層面。是國內唯一以十二年一貫制之藝術教育單位，教師得依自身專長給予學生

適材適教地自基礎至進階的嚴謹訓練，期許輔導學生能多元發展。

本系以「傳承」、「發揚」、「創新」為發展特色，推動和落實理論與實務的平等重視，透過建教合作與產學研發，在實境中學習、運用，達到理論與實務相輔相成，增加學習的效益，並能早日接觸校外環境與業界生態，藉由產學研發採表演委託製作及共同合辦等方案實施，與劇團業界密切配合，互取經驗，共享成果。

表演藝術產業在急速發展的趨勢下，專業人才的培育已是刻不容緩，學校教育必須因應產業的需求，以多元化和跨領域的寬度與廣度的教育方式極培養優秀人才，以符合產業的期待；在以教學與展演並重為核心之下，以「實務、理論、創新」為目標，經過層層專精知識的傳授，使學生實務與理論並進。

## （二） 民俗技藝學系

回顧臺灣特技表演藝術教育發展的歷史，我國藝術教育發展雖然結構穩定且有與世界同步之水準，但在「特技表演藝術」教學體系本系卻是全國唯一。多數國民對於特技表演藝術文化傳承的生態環境，以及市場的變動與需求缺少關注與瞭解，在高等教育中對於特技表藝人才的培育，仍有待開發。特技表演不論在國內或國外均屬新興的學術領域，全國各大專院校系之中雖有不少表演藝術系所，但並不一定能夠有效提供特技表演藝術專業之相關支援；對於學生畢業之後的市場、業界要求、國際社會的競爭力及該如何與國家表演藝術政策接軌等，皆是民俗技藝學系現階段加強養成訓練的重點。

傳承特技表演技藝與精神、發展特技表演藝術價值，及開創特技藝術表演新紀元為本系教育目標，培育學生擁有帶著走的專業知能，成為專業特技表演藝術人才，並將臺灣本土民間藝陣或民族特質等精神，結合特技表演技巧元素，發展出有別於大陸特技或國外馬戲表演之形式風格。除此之外，專業學科設有專題研究與表演與科技課程，結合科技與時代新知進行研究、發展、創意與革新，藉由

專業學術科奠基紮實表演基礎，充實表演能力，啟發創造力，滋養表演者藝術內涵，提升特技表演世界競爭力。

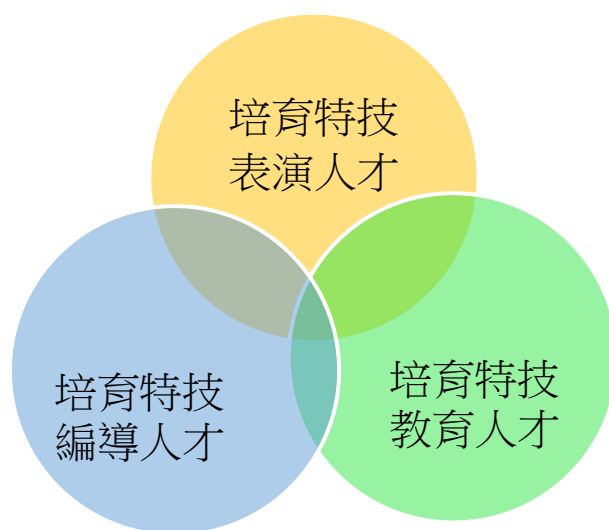


圖 8：民俗技藝學系教育目標

「實習展演」是民俗技藝學系在教學課程規劃中的核心。本系以班為單位，規劃每學年皆策劃一次重要展演，本意在檢驗各階段性的教學指標是否完整；每學年期初，系內定期召開「學製」會議，以特技表演劇場為主體並融合多元表演藝術資源，成員由本系專兼任老師共同組成，確認演出形式與風格，訓練同學具專業實務之經驗。此外，更透過建教合作等實際的展演促進本系同學表演能力之增長、舞臺表演藝術視野之開拓，具有傳承、創造與革新的重大意義。民俗技藝學系為能與國際潮流接軌，更重要的是能立基在地化，為臺灣提供一個真正符合社會需要之特技表演專業人才養成場域。

### (三) 戲曲音樂學系

#### 1. 設系理念：

本系依藝術教育法，採「一貫制」學制的教育理念，培養戲曲文武場專業人才。近十餘年來，各縣市的小學音樂班、國樂班或國樂社團，如雨後春筍般設立。本系吸收國小畢業、未滿 15 歲，具傳統戲曲文場與武場樂器演奏專

長及潛能者為新生，施予長期專業培訓，成為專精之戲曲文武場人才，投入臺灣各專業劇團，提昇各劇團專業演出水準。

## 2. 教育宗旨：

本系以培育戲曲文武場演奏人才為主，培養傳統融合創新戲曲音樂之演出人才為輔。學程包括國中、高職及學院等三階段，採十年一貫制專業技藝進階訓練為導向，依階段逐步養成戲曲文武場專業演奏人才。敦聘具戲曲音樂實務經驗之專業技術人員，及具博、碩士學歷之相關領域師資，培養學生戲曲音樂專業學、術科之知識與技藝，期為國家培養符合當代各傳統戲曲劇種之音樂專業人才。

## 3. 學生能力指標：

本系教育目標為「培育具人文素養之優質戲曲音樂專業人才」。欲達此教育目標，學生需具備六項核心能力：「具有傳統戲曲音樂表演藝術專業技藝與知能」、「戲曲劇種的編腔編曲與配器等音樂設計能力」、「傳統與現代理論與實務知能」、「運用網路及多媒體應用」、「結合本校教育專業與人才培育之優勢，統整傳統與融合現代」和「人文素養的終身學習習慣，掌握國際表演藝術趨勢，具國際視野的優秀表演藝術人才」。

## 4. 特色

(1)為全國唯一的戲曲音樂科系，整合培育傳統戲曲文武場優秀人才：

本系之教學師資、課程與一貫制的戲曲音樂養成人才，為全國唯一的戲曲音樂科系，有別於其他大學之音樂系所。所培育之人才，亦為獨特的戲曲文武場人才。數十年來，已為國家培養不少傳統戲曲文武場優秀人才，分散於各劇團中擔綱演出重任。

(2)以演奏實務為根柢，並規劃編創課程：

本系一貫制直升的學生中，在文武場樂器演奏基礎之上，修習「編創」課程，由專業師資個別指導，能夠培養專業戲曲音樂設計人才，此為其他音



樂系所難以達成之任務。

(3)結合跨劇種與跨領域教學，呈現傳統戲曲綜合藝術：

本校京劇、歌仔戲、客家戲、崑劇等各戲曲類科系，常結合戲曲音樂、民俗技藝與劇場藝術等跨領域教學或展演，具有表演藝術多元跨域的學習與研究大環境。

(4)以專業元素為基礎，結合現代科技，製作戲曲音樂多媒體教材：

本系教學設計，安排有運用傳統戲曲音樂元素結合現代數位科技，製作系列曲譜、錄音、影音等多媒體教材，為其他音樂系所不能及。

#### (四) 歌仔戲學系

##### 1. 、學系特色

歌仔戲是唯一在臺灣本地發軔成長的戲曲劇種，百餘年來，一直以其獨特自然的表現風格吸引觀眾。歌仔戲表演藝術至今仍持續發展改良中，從落地掃、外臺歌仔戲、內臺歌仔戲、廣播電影電視歌仔戲到現代劇場的精緻歌仔戲，始終扮演各階段民間文化活動的重要角色，展現出自然天成、多元包容和通俗的戲曲藝術特色。源自閩南民歌、說唱的歌仔戲曲調，其唱腔文字講求押韻和對仗之美，草根性強，通俗自然；在身段、服飾裝扮、劇目、佈景道具等方面，也適度吸收了各時期流傳於臺灣的各類型劇種，如京劇、亂彈戲、高甲戲等，豐富了歌仔戲的內涵，融合成兼容並蓄且獨樹一幟的表演型態。

##### 2. 、教育目標

- (1) 本系依據自我發展定位，訂定學系教育目標如下：
- (2) 培養歌仔戲戲曲表演及傳承人才，具豐富的表演創作技藝能力
- (3) 奠基學生傳統戲曲編導能力，開創兼具傳統與當代之表演作品
- (4) 提升歌仔戲演出水準，強化學生團隊合作與藝術行銷管理能力
- (5) 引領學生注重業界倫理及文化傳承發揚之重要社會責任

##### 3. 、課程規劃

歌仔戲雖為臺灣重要的文化指標，但對於表演人才之養成，長久以來缺乏系統性的教學體系，且戲曲表演工作者原本即需要多元技藝及學術理論的培養，經



由一貫制學程設計，方能達成目標。本系招收對藝術表演、舞台展現與傳統戲曲有興趣的學子，於國中、高職的訓練階段奠定表演技藝的基礎及戲劇理論課程，培養欣賞與分析的能力，大學階段的課程規劃則是以「進階表演」及「理論實務」為核心，增加「跨領域」之學術涵養課程，擴展不同的學群。首先是乘載著國高職階段深厚的基本功底，發展「進階表演」為主力學群，其次是進而延伸編導、製作等的雛形學群，讓不同興趣與特質的學生得以有多元化選擇，適性發展。

#### 4. 、發展願景

歌仔戲學系經過全體師生多年來共同的努力，教學成果獲得國內外各界人士一致好評，不論是應邀演出抑或推廣教學，都累積了豐碩成果。為推廣精緻表演藝術，民間廟宇、重要節慶、社區學校、深山離島、文化中心、國家劇院都有歌仔戲學系師生及校友的足跡。另也應邀遠赴美國、加拿大、韓國、日本、中國大陸、香港、新加坡、馬來西亞等地演出，促進國際友誼與文化交流。每年寒暑假休課期間，歌仔戲的學生們更是全力動員，為社會人士與中小學教師舉辦初級或進階研習活動，積極培養更多的戲曲愛好者，與社會群體做更緊密的結合。

未來歌仔戲學系除持續保存傳統的精神及基礎，更期望結合社會脈動、符合當代思潮，在全球化的國際環境下，保持特有的區域文化特色，為歌仔戲開拓更寬廣的藝術新境與國際視野，在教學、演出、傳承、交流、弘揚、合作等層面上，為歌仔戲文化再創新境界。

### (五) 劇場藝術學系

本校是全國唯一培育傳統表演藝術菁英人才之高等學府，具有獨特的傳統戲曲教學特色，擁有充分的傳統表演藝術資源。劇場藝術學系之設立，正是因應表演藝術產業對專業技術人才需求。本系運用得天獨厚的傳統文化特色資源，逐漸發展出本系的教育特色。

#### 【教育宗旨】

培育技術劇場專業人才，具有正向創意溝通、團隊合作的能力，對傳統與當代劇場發展有完整概念。

#### 【教學理念】

1. 技術本位：強調技術劇場的專業性。本系教學一貫堅持技術本位，無論在課

程的設計、師資的遴聘、空間的規劃和演出實務，均以技術教學為導向，涵蓋技術劇場的四項主要範疇(舞台技術、燈光技術、音響技術、服裝技術)，以培育技術劇場專業人才為教育目標。此外，輔以其他多元領域，包括編導演創作、劇場設計與行政管理的相關課程，強化學生對劇場展演製作的整體認識，具備為來職場發展的專業之(技)能。

具體作為：

- (1) 師資規劃：本系師資結構依教學目標和課程內容，遴聘劇場技術業界經驗豐富之相關教師，以建構一個完整的技術劇場教學架構。
- (2) 課程規劃：現行課程標準皆以技術劇場教學為主，並搭配相關之人文、編導、設計、製作管理基礎課程，建立學生劇場製作的整體認識。

2. 教學實習：安排校內外演出製作，累積實務操作經驗，充實學生的技術專業。

傳統與現代接軌：本校是全國唯一培育傳統表演藝術菁英人才之高等學府，在傳承、弘揚戲曲表演特色之時，更需運用劇場科技輔助表演，接軌當代劇場，展現戲曲藝術的新美學。同時學生藉由劇場演出實務中，領略華夏文化之精髓，進而關懷文化藝術之發展，並視為己任。

具體作為：

- (1) 課程規劃：發展具有傳統藝術與現代科技的特色課程，包括保存傳統技藝的「容妝」、「戲曲衣箱管理」、「戲曲演出音響工程」等課程。
- (2) 跨系實習合作：強化本校各學系之間的實習合作，以傳統戲曲演出形式為基礎，結合傳統與現代，互為所用，建構戲曲演出的新品牌與形象。

#### 【發展重點】

##### 1. 健全人文基本素養

本系致力於建立一個培育技術劇場專業人才的學習環境，首先要求學生培育人文基本素養。於本校通識教育中心學習語言、人文藝術、自然與社會科學及多元跨領域學習，培養獨立思考、邏輯運用能力，以及終身學習的觀

念，進而拓展國際視野，為職涯奠定基本素養。

## 2. 培育術德兼修之技術人才

本系強調技術專業教學，特別要求學生品德修養和職場倫理。從教學與實習中潛移默化，規範學生學習態度和合作精神，日後成為技術劇場的優秀尖兵。

## 3. 培育專業技術能力

本系課程規劃強調專業能力培育，以實務學習強化技能。在校內有完整的跨校、系合作演出，培養實力，並規劃職場實習課程，學生至專業機構實習一學期，認識職場工作環境與生態，建立未來職涯正確的觀念。

為此，本系訂定了四個發展願景：

### 【發展願景 TCPA】

#### 1. 劇場的(Theatrical)：

劇場藝術學系致力於創造一個充滿活力的劇場學習氛圍，讓傳統戲曲美學與現代劇場藝術能有豐富而充滿啟發性的互動，在珍惜保留傳統價值的同時，也能善用現代科技創造屬於當代臺灣劇場的特殊風貌。

#### 2. 創意的 (Creative)：

劇場藝術學系致力於創造一個自由創意的創作空間，鼓勵師生大膽發想，並且從創意中尋找、測試各種可能的技術方法，讓創意不再只是浮空的想法，讓創意落實成為有效的專業工作方法，盡力完成每一個獨特的夢想創意。

#### 3. 專業的 (Professional)：

劇場藝術學系致力於創造一個實務導向的工作環境，透過各種表演類型與表演團隊的專案合作，要求嚴守工作紀律與專業倫理，以建立並推廣技術劇場的專業性。

#### 4. 技藝達人(Artisan)：

劇場藝術學系致力於創造一個具有啟發性的學習場域，讓學生在學習劇

場、創意、專業的技術能力之外，能深刻地體現由技術專業的精進研習臻至達人的層次，技術與藝術的潛能得以自由出入、盡情發揮。

#### (六) 客家戲學系

注重傳統戲曲表演技藝能力的培養，以及表演藝術相關能力的提升，為本系核心宗旨，鑑於教育重點為傳承客家傳統表演藝術，兼具客家語言、文化、藝術推廣之效，本系從客家語音、客家文史、戲曲唱腔及身段、劇本研讀，乃至舞臺演出、作品編創研發等課程規劃，務求客家戲曲永續發展。

「實務、理論、創新」為標的，致力於客家戲曲表演藝術整體能力的提升探索，規劃進階表演與編導創發為本系兩大學群，在課程規劃方面以表演為核心，循序鍛鍊客家表藝相關職能能力，養成客家戲曲編、導、演之專業人才，以學群概念培育客家採茶戲曲表演、創作、理論各方面之專業人才，啟發學生潛質，配合其志趣，使學生發揮長才，為客家採茶戲增添一股新勢力，並使之成為相關表演領域之生力軍。

本系教學理念注重實務經驗與理論課程相互並進，依學生之資質給與不同的元素，為傳統表演藝術，達到承先啟後，精益求精。本系亦注重教育、專業、民族、現代與創作性，以提升表演戲曲人才之實務性，強化理論基礎，培養學生紮根傳統、掌握現代、開創傳統表演藝術以呈現現代感及國際性，整合傳統及現代之觀念，創作具宏觀視野之戲曲作品。

#### (七) 京劇團

本校臺灣京崑劇團前身為「復興國劇團」，創建於西元 1963 年，是臺灣唯一傳統戲曲學府之附設劇團，也是臺灣迄今最悠久的京崑劇團。本團經常代表臺灣遠赴海外公演，達成文化交流、敦睦邦交、宣慰僑胞之外交重任。同時也肩負臺灣慶典、紮根推廣藝術教育與實習育成等任務，於臺灣各社區、校園巡迴演出、示範演講，培養戲曲欣賞人口；支援輔導民間劇團，與民間攜手合作；推動藝術師資培育與人才實習，共創傳統戲曲更長遠發展之空間。臺灣京崑劇團在藝術專

業上以「繼承傳統」與「現代創新」兩條路並行發展，創作出無數膾炙人口的劇目，並與各界大師合作，打造京劇與崑曲精品藝術，發展臺灣獨特的創意文化，同時涵養紮根本土各劇種，對於臺灣戲曲的歷史與藝術風貌有著關鍵性的影響。

回顧劇團史，早期發揚及傳承戲曲的藝術使命號召下，多以搬演膾炙人口的骨子好戲，如《四郎探母》、《白蛇傳》、《貂蟬》、《古城會》、《八義圖》、《鼎盛春秋》、《龍鳳呈祥》、《安天會》、《楊家將》、《水瀛洞》、《金錢豹》等百餘齣，展現紮實的傳統藝術實力。90年代後，配合時代與社會脈動，在傳統的基石上創作新劇，結合現代劇場觀念，吸取編導手法，選材符合當代審美的作品，奠定許多精緻的代表作品如下：2020年新編戲曲《看瓜別·後》、《人間夫妻》、2019年新編崑劇《良將與惡魔：雙面吳起》、2018年新編崑劇《二子乘舟》、經典再現《潘金蓮與四個男人》、新編京劇《琵琶行》、2017年新編崑劇《蔡文姬》、新編戲曲《齊大非偶》失控的春秋、2016《戲說孫中山》、《京彩夏艷》、2015傳奇京劇《化人遊》、《臺灣京劇：孫中山》、2014《羅生門》、2013創藝京劇《閻河渡》、2012京崑大戲《雜劇班頭-關漢卿》、2011新編崑曲《楊妃夢》、2010新編京劇《賢淑的母親》、舞台劇《夏雪》李行導演作品、2009新編崑劇《李香君》、2008新編歌劇《桃花扇》、2007新編京劇《青白蛇》、2007新編崑劇《孟姜女》、2006京劇《忠義千秋》、2006兒童戲曲《卡拉山傳奇之魔法五兄妹》、2005新編京劇《射天》、2003新編京劇《張飛的情人》、2002《八月雪》諾貝爾文學獎得主高行健作品、2001新編京劇《少帝福臨》、1999新編戲曲《出埃及》、1999兒童戲曲《森林七矮人》、1998新編戲曲《羅生門》、1996兒童戲曲《新嫦娥奔月》、1996新編戲曲《阿Q正傳》、1995新編戲曲《美女涅槃記》、1994新編戲曲《潘金蓮》、1994新編戲曲《法門眾生相》、1993新編戲曲《荊釵記》、1993新編戲曲《關漢卿》、1992京劇《徐九經升官記》...等經典傳統戲曲劇目。

回顧過去展望未來，逐一審視走過的痕跡，將歷年來致力於精緻藝術的奠基與經典作品的打磨，做為走過半世紀後，再發展的起步。以追求「創新卓越、劇藝揚飛」的目標，實踐「文化傳薪」的理念，再創新猷。

#### (八) 綜藝團

本校綜藝團是國內唯一隸屬官方的民俗技藝表演團體，以弘揚傳統文化、推

廣民俗技藝為宗旨，不定期接受各界之邀演，足跡遍佈臺灣各地，亦深入山區、橫跨外島為民眾演出，深獲好評；更常應外交部、教育部、文化部、僑委會等政府單位之徵召，遠赴世界各國巡迴演出，從事宜慰僑胞、敦睦邦誼及促進國際文化交流之工作，頗受各界讚揚。

綜藝團以薪傳民俗技藝為發展核心，同時戮力肩負傳揚與教育工作，保存傳統民俗技藝，務使民俗技藝傳承不墜；除承續傳統民俗技藝之外，並不斷研發新式民俗技藝，開拓表演新視野，貼近時代脈動，與戲劇、舞蹈、音樂等元素相結合，致力於推陳出新，展現臺灣本土之文化藝術表演特色。

109 年本團應僑委會之邀為因疫情留臺僑胞，製作《臺灣追想曲》於國立臺灣藝術教育館南海劇場演出一場；另獲得教育部挹注經費，得以匯集各個專業領域的菁英跨界共同合作，透過「科技-機械手臂、影像」、「劇場-多元視覺的衝擊」精製跨界作品《Unknown Aurora 魔幻森林》，將「特技技術」與「科技技術」並置交織成一個極其複雜、極高難度的實體情境下，跨技術、跨藝術的對話，藉此作品創作提供本校實習生與本團專業演員合作優化學習平台，透過「訓、演、教」同步，老幹新枝合作方式，進行實務演練，使得身體動能與技能達到絕佳默契狀態，共同實踐跨界、創新合作之精神，並啟發新領域的融合與思考探索，進而使其在專業技藝與科技創作設計中，注入更深的文化生活美學的關注與創意思維，實質落實培育養成單位，達到世代傳承之育成效益。

本團除在臺灣地區深入城鄉，開拓雜技觀眾群，盡心宣揚雜技文化外，綜藝團更應邀遠赴全球各地巡演，敦睦邦誼及宣慰僑胞，以無國界之民俗技藝，進行軟性的藝術文化外交，同時更將雜技文化推向國際舞臺，促進國際交流；未來除以民俗技藝之弘揚與推廣自許外，仍將戮力於不斷之創新與變革，期使民俗技藝結合多元化藝術，呈現各種不同面向的發展可能，並將持續與各個不同的國際級表演團體合作，邁向更璀璨的藝術殿堂。

### (九) 青年實習劇團

本校為全國唯一 12 年一貫學制傳統戲曲人才養成學府，以培育優秀藝術人才、弘揚戲曲文化為宗旨，亦肩負戲曲文化「傳承」、「發揚」與「創新」之重責大任。面對當代多元創新的表演藝術，與深耕本土文化之發展趨勢，本校一向積極串連學校與職場，透過教學與實習，以務實致用為核心，為未來專業表演藝術工作者，開拓更寬廣之發展前景。

本校青年實習劇團之建立，結合在校學生及校友對戲劇、音樂、舞蹈、雜技、文學…等有志文青年，共同成立一個根植於傳統並結合現代劇場藝術的青年劇團，作為傳統文化藝術之傳承，找回年輕觀眾熱愛戲劇表演藝術文化的精神，推廣年輕族群最足以自傲的傳統文化藝術，以實現從學校到職場充分整合各學系及實務磨練的育成單位。冀望藉由此一機制的完整建立，能讓有限資源做更高效率的運用，進而培育出全方位的傳統表演藝術專業工作人才。

劇團致力推廣傳統戲曲藝術文化，期望能保存先民對生活最純樸、自然、原始的體悟，承傳先祖的生活智慧與藝術經驗。在現今弱勢的資源環境中，期望能以優質的表演技藝、年輕化的演出陣容、精采的劇情及細緻的音樂搭配，讓更多的觀眾重新引燃對於傳統戲曲的熱情，進而支持、與這批喜好傳統文化藝術的表演者，再創另一個屬於新一代的表演藝術新象，繼而引起更多人士參與振興傳統戲曲文化的工作，同時藉由青年實習劇團的成立，培育戲曲藝術精銳演員。

除建立畢業生堅實的劇藝專業，更期許能夠連結業界資源、擴展專業知識，逐步發展成為銜接職場的人才育成基地，提供團員經營劇場及推廣活動之最佳實習平臺。

## 十、投資規劃及效益

本校「投資取得收益收支管理要點」配合「國立大學校院校務基金設置條例」及「國立大學校院校務基金管理及監督辦法」104 年修訂，增修投資項目、資金來源、投資程序及投資額度限制等項目，業經校務基金管理委員會審議通過後實施。並組成投資管理小組後，召開投資管理小組會議，決議本校投資規劃及效益。

110 年度規劃擬以存放公民營金融機構定期存款為主。全年度定期存款為 4 億元，惟因銀行調降存款利率，預計 110 年度定期存款利息收入僅約 240 萬元。配合「劇藝教學大樓」新建工程款所需，授權出納組依工程進度辦理定存解約事宜。

表 34：105-109 年校務基金投資管理效益表

年度	核定投資金額	資本利得 (B)	現金股利 (C)	銀行利息 (D)	其他 (E)	總收入 (F) = (B) + (C) + (D) + (E)
	定期存款 (A)					
105	258,990,000	-	-	3,027,891	-	3,027,891
106	258,990,000	-	-	2,752,909	-	2,752,909
107	258,990,000	-	-	2,750,887	-	2,750,887
108	258,990,000	-	-	2,887,476	-	2,887,476
109	400,000,000	-	-	2,102,343	-	2,102,343

\*各年度銀行利息不包含活存及本校留本獎學金之收入。



#### 第四章 財務變化情形

##### 一、近 5 年財務狀況分析

###### (一) 收支餘絀情形

本校 105 年度收支規模約 5.3 億元，至 109 年度成長為 5.9 億元（詳表 1），收支餘絀由 105 年度短絀 438 萬 9 千元，至 109 年度賸餘 50 萬 3 千元。主要係因本校積極爭取教育部各類競爭型專案補助計畫（如高教深耕計畫、特色躍升計畫等），並擰節各項開支所致。

表 35：104 至 109 年度收支概況表

單位：千元

項 目	105 年	106 年	107 年	108 年	109 年
總收入	532,574	566,993	557,590	546,383	593,185
成本與費用	536,963	569,433	557,486	545,267	592,682
餘絀	-4,389	-2,440	104	1,116	503

本校採一貫制教學，學生組成涵蓋國小生、國中生、高職生及學院部大學生，因高職以下學生全屬公費生無法收取學雜費，學雜費收入僅來自學院部學生，加上戲曲專精的特殊性及少子女化影響，生源拓展不易，學雜費收入等自籌收入有限，故本校主要收入係政府補助收入，約佔總收入 86%（詳表 2），

表 36：105 至 109 年度收入情形分析表

單位：千元

項 目	105 年	106 年	107 年	108 年	109 年
政府補助收入合計	442,544	458,735	456,787	454,674	509,534
國庫補助-教學研究收入	334,086	337,243	344,568	346,629	351,284
其他補助收入	108,458	121,492	112,219	108,045	158,250
自籌收入合計	90,030	108,258	100,803	91,709	83,651
演藝收入	17,207	23,889	23,167	23,089	14,617
學雜費收入	24,547	29,114	28,365	26,743	23,975
建教合作收入	13,048	22,436	15,330	12,321	19,966
推廣教育收入	5,168	3,255	1,477	1,457	987
雜項業務收入	752	657	695	596	605
利息收入	3,076	2,799	2,797	2,939	2,609

資產使用及權利金收入	20,540	16,345	17,893	16,621	15,016
受贈收入	4,416	6,374	8,083	4,774	2,460
賠(補)償收入	450	1267	1,640	2,034	2,424
違約罰款收入	26	0	1	0	0
雜項收入	800	2122	1,355	1,135	992
<b>總計</b>	<b>532,574</b>	<b>566,993</b>	<b>557,590</b>	<b>546,383</b>	<b>593,185</b>
<b>政府補助收入占總收入之比例</b>	<b>83.10%</b>	<b>80.91%</b>	<b>81.92%</b>	<b>83.22%</b>	<b>85.90%</b>
<b>自籌收入占總收入之比例</b>	<b>16.90%</b>	<b>19.09%</b>	<b>18.08%</b>	<b>16.78%</b>	<b>14.10%</b>

主計室提供

## (二) 財務結構分析

本校 105 年度總資產 46.1 億元，至 109 年度為 45.4 億元，有關資產、負債之增減變動分析如下(詳表 3)：

1. 現金比例逐年增加：本校年底帳列現金由 105 年度 4.8 億元增加至 109 年度 7.3 億元，現金佔總資產比例由 105 年度 10.51% 上升至 109 年度 15.99%，顯示近年來本校開源節流措施略有所成。
2. 準備金由 105 年度 1.05 億元下降至 109 年度 0.49 億元，主要係部分員工結清離職準備金改採新制勞工退休金所致。
3. 固定資產逐年下降：由 105 年 6.9 億元下降至 109 年度 6.8 億元，主要係攤提折舊，致資產價值逐年減少。
4. 其他資產由 105 年度 32.5 億元下降至 109 年度 30.1 億元，除折舊攤提外，主要係代管資產-土地減值 1,489 萬 983 元所致。
5. 其他負債由 105 年度 33.5 億元下降至 109 年度 30.5 億元，係代管資產-土地減值，同步減少應付代管資產所致。
6. 遞延貸項於 107 年度大幅增加：係配合大學校院校務基金會計制度一致規定，將指定用途捐贈(獎助學金)由受贈公積轉列遞延收入所致。
7. 其餘資產、負債及淨值科目皆無大幅增減。

表 37：105 至 109 年度財務結構分析表

主計室提供  
單位：千元

項目	105 年	106 年	107 年	108 年	109 年
現金及流動金融資產	484,366	482,652	595,346	624,902	726,494
其他流動資產	23,143	1,586	8,261	6,637	9,189
非流動金融資產		50,000	0	50,000	0
準備金	105,721	110,211	77,968	48,630	49,611

固定資產	692,172	699,375	695,001	689,637	687,030
無形資產	7,200	6,853	7,600	7,165	8,780
遞延借項	41,723	42,753	48,502	43,856	49,056
其他資產	3,252,924	3,240,882	3,048,923	3,038,362	3,010,446
<b>資產總計</b>	<b>4,607,249</b>	<b>4,634,312</b>	<b>4,481,601</b>	<b>4,509,189</b>	<b>4,540,606</b>
流動負債	32,897	14,558	16,324	18,682	10,396
其他負債	3,352,369	3,344,503	3,122,772	3,081,275	3,052,315
遞延貸項	3,392	7,417	13,617	14,580	14,320
基金	793,069	831,555	887,318	940,043	996,603
公積	400,360	413,556	418,743	430,666	442,526
累計餘絀	25,162	22,723	22,827	23,943	24,446
<b>負債及淨值 總計</b>	<b>4,607,249</b>	<b>4,634,312</b>	<b>4,481,601</b>	<b>4,509,189</b>	<b>4,540,606</b>

註1：107年度起作業基金採企業會計準則，將銀行存款劃分為現金、流動金融資產-其他流動金融資產及非流動金融資產-其他非流動金融資產。其中，其他流動金融資產係指到期日3個月以上未滿1年之定期存款，其他非流動金融資產係指到期日1年以上之定期存款。

註2：其他流動資產係指應收款項、預收款項及短期墊款等現金及流動金融資產以外之流動資產。

## 二、109年度預算執行情形

### (一) 收支餘絀情形

109年度總收入實際數5億9,318萬5千元，較預算數5億3,169萬7千元增加6,148萬8千元，主要係其他補助收入及建教合作收入較預期增加所致。總成本實際數5億9,268萬2千元，較預算數5億7,585萬3千元增加1,682萬9千元（包含不涉及現金支出之折舊、折耗及攤銷費用實際數6,914萬8千元、預算數6,284萬7千元），主要係因其他補助收入及建教合作收入增加，成本相對增加。（詳表4）

表 38：109 年度收支情形表

單位：千元

科 目	預算數	決算數	比較增減
總收入	531,697	593,185	61,488
業務收入	507,608	569,684	62,076
演藝收入	23,000	14,617	-8,383
學雜費收入	26,890	27,165	275
學雜費減免(-)	-3,044	-3,190	-146

建教合作收入	12,000	19,966	7,966
推廣教育收入	2,500	987	-1,513
學校教學研究補助收入	351,284	351,284	0
其他補助收入	94,278	158,250	63,972
雜項業務收入	700	605	-95
<b>業務外收入</b>	<b>24,089</b>	<b>23,501</b>	<b>-588</b>
利息收入	2,800	2,609	-191
資產使用及權利金收入	17,000	15,016	-1,984
受贈收入	3,039	2,460	-579
賠(補)償收入	450	2,424	1,974
違規罰款收入	100	0	-100
雜項收入	700	992	292
<b>總成本</b>	<b>575,853</b>	<b>592,682</b>	<b>16,829</b>
<b>業務成本與費用</b>	<b>560,253</b>	<b>579,000</b>	<b>18,747</b>
演藝成本	116,260	104,476	-11,784
教學研究及訓輔成本	282,486	321,602	39,116
建教合作成本	11,500	20,879	9,379
推廣教育成本	1,875	770	-1,105
學生公費及獎勵金	31,900	26,553	-5,347
管理費用及總務費用	115,601	104,161	-11,440
雜項業務費用	631	559	-72
<b>業務外費用</b>	<b>15,600</b>	<b>13,682</b>	<b>-1,918</b>
雜項費用	15,600	13,682	-1,918
<b>本期賸餘(短絀-)</b>	<b>-44,156</b>	<b>503</b>	<b>44,659</b>

主計室提供

## (二) 財務結構分析

截至 109 年底止資產總額為 45 億 4,060 萬 6 千元，較 108 年底資產總額 45 億 918 萬 9 千元增加 3,141 萬 7 千元，主要係現金增加所致。截至 109 年底止負債總額為 30 億 7,703 萬 1 千元，較 108 年底負債總額 31 億 1,453 萬 7 千元減少 3,750 萬 6 千元，主要係其他負債減少所致。另負債佔資產總額 67.77%，其中應付代管資產金額 30 億 884 萬 6 千元，導致整體負債偏高。

(詳表 5)

表 39：108 及 109 年度平衡表

單位：千元

科目	109 年決算數	108 年決算數	比較增減
<b>資產</b>	<b>4,540,606</b>	<b>4,509,189</b>	<b>31,417</b>
流動資產	735,683	631,539	104,144
現金及流動金融資產	726,494	624,902	101,592
應收款項	9,080	6,636	2,444
預付款項	108	0	108
短期貸墊款	1	1	0
投資、長期應收款、貸墊款及準備金	49,611	98,630	-49,019
非流動金融資產	0	50,000	-50,000
準備金	49,611	48,630	981
固定資產	687,030	689,637	-2,607
無形資產	8,780	7,165	1,615
遞延借項	49,056	43,856	5,200
其他資產	3,010,446	3,038,362	-27,916
<b>資產總計</b>	<b>4,540,606</b>	<b>4,509,189</b>	<b>31,417</b>
<b>負債</b>	<b>3,077,031</b>	<b>3,114,537</b>	<b>-37,506</b>
流動負債	10,396	18,682	-8,286
其他負債	3,052,315	3,081,275	-28,960
遞延貸項	14,320	14,580	-260
<b>淨值</b>	<b>1,463,575</b>	<b>1,394,652</b>	<b>68,923</b>
基金	996,603	940,043	56,560
公積	442,526	430,666	11,860
累積賸餘	24,446	23,943	503
<b>負債及淨值總計</b>	<b>4,540,606</b>	<b>4,509,189</b>	<b>31,417</b>

主計室提供

## (三) 購建固定資產執行情形

109 年度購建固定資產預算數 2,435 萬 1 千元，加計奉准先行辦理數 1,252 萬 7 千元，可用預算數共 3,687 萬 8 千元，實際執行數為 3,636 萬 3 千元，執行率 98.60%。(詳表 6)

表 40：109 年度購建固定資產執行情形

單位：千元

科目	可用預算數	109 年度執行數	執行率
一般建築及設備	36,878	36,363	98.60%
土地改良物	0	0	-
房屋及建築	2,371	2,016	85.03%
機械及設備	10,121	10,072	99.52%
交通及運輸設備	4,969	4,968	99.98%
什項設備	19,417	19,307	99.43%

主計室提供

## (四)可用資金變化情形

109 年度期末現金及定存 7 億 2,649 萬 4 千元，較期初現金及定存 6 億 7,490 萬 2 千元增加 5,159 萬 2 千元。期末可用資金總額 7 億 1,858 萬 8 千元。(詳表 7)

表 41：109 年度可用資金變化情形表

單位：千元

項目	109 年 預計數(*1)	109 年 實際數
期初現金及定存 (A)	600,904	674,902
加：當期經常門現金收入情形 (B)	530,409	578,398
減：當期經常門現金支出情形 (C)	513,200	520,672
加：當期動產、不動產及其他資產現金收入情形 (D)	30,203	56,559
減：當期動產、不動產及其他資產現金支出情形 (E)	39,194	61,681
加：當期流動金融資產淨(增)減情形 (F)	-	-
加：當期投資淨(增)減情形 (G)	-	-
加：當期長期債務舉借 (H)	-	-
減：當期長期債務償還 (I)	-	-

加：其他影響當期現金調整增(減)數(±) (J) (*2)						-	1,012
期末現金及定存 (K=A+B-C+D-E+F+G+H-I+J)						609,122	726,494
加：期末短期可變現資產 (L)						7,961	9,081
減：期末短期須償還負債 (M)						20,198	16,314
減：資本門補助計畫尚未執行數 (N)						-	673
期末可用資金預測 (O=K+L-M-N)						596,885	718,588
其他重要財務資訊							
期末已核定尚未編列之營建工程預算及固定資產預算保留數						395,000	395,000
政府補助						195,000	195,250
由學校已提撥之準備金支應(*3)						-	-
由學校可用資金支應						200,000	199,750
外借資金						-	-
長期債務	借款年 度	償還期 間	計畫自 償率	借款利 率	債務 總額	109 年預計 數	109 年實際數
債務項目 (*4)	無	無	無	無	無	無	無

## 第五章 檢討與改進

為配合本校中長程計畫，積極推動校務發展及因應社會人才需求，減緩戲曲專業人才流失、保存「臺灣文化財」為目標。在面臨全球化發展衝擊及少子女化潛在危機，傳統戲曲教育如何因應現代社會期許，與時俱進，掌握未來趨勢。故本章就校務治理與發展、教學與就業、國際交流與合作及校務基金管理等四個面向說明如下：

### 一、校務治理與發展

#### （一）問題與檢討

臺灣近 10 年來人口結構改變，少子女化的衝擊直接影響本校招生現況，對於傳統藝術傳承發展與推廣不易，面對少子女化現象所產生的整體衝擊，本校肩負傳統藝術教育之使命需提早因應生源減少之問題。同時，本校分為木柵與內湖兩校區，為確實推動校務長期發展計畫，整體校園空間規畫不容遲緩，以利於確立二校區之功能與定位。

#### （二）改善策略

面對臺灣少子女化問題，在學院部對內招生業務方面，除積極鼓勵本校之高職部學生直升學院部（國立臺灣戲曲學院高職部學生直升學院部要點），也鼓勵未具直升資格學生，參加獨立招生考回本校，更將本校學院部招生提前辦理，避免生源外流。對外招生方面則到相關表演藝術高中職辦理說明會，並透過各學系加強聯繫與交流機制，點線面環環相扣，積極發掘有興趣有潛力的學生。此外，近年來更訂定本校教職員工及學生招生獎勵制度，透過口耳相傳互相介紹拓展生源。

### 二、教學與就業

#### （一）問題與檢討

1. 本校一貫制學制學生年齡層次差距較大，各階段之生活需求、心理成長及正確價值觀之養成，更顯生活與心理輔導之重要性，如何應強化導師輔導能力



及其他相關輔導人員與機制。

2. 面對大環境的變遷與改變，從課程規畫到教學實踐更應著重於強化學生實務經驗，本校秉持「以演代訓、產學相佐」為核心，如何使課程更具實務應用內涵，進而提升學習成效與職涯發展。
3. 提升產學合作成果，回饋教師教學品質，有助於教師實務能力及學生實務能力的增長，為本校須不斷提升之面向。
4. 「校外實習」為本校重要核心課程之一，如何將教師赴業界服務與研習與產學合作成果回饋至教師教學，深化校外實習課程實務成效，達成學生校外實習之目標。
5. 目前本校學院部教師人數少於編制員額人數，學校宜積極爭取增聘教師；推動教師適性揚才，使本校教師兼顧教學與研究平衡發展，建立教學實務生等管道與措施，達到多元職涯發展的目標。

## （二）改善策略

1. 本校諮商輔導室除組長、專任輔導教師及組員外，聘專案諮商心理師一人、兼任心理師一人、特教輔導人員一人，預計 109 年度再增聘專案諮商心理師一人。此外增積極推動校園學生憂鬱與自我傷害三級預防工作，落實校園高關懷學生群之篩選並建立檔案追蹤。
2. 對於弱勢學生及與家庭重大變故，致生活困頓者，加強輔導工作與適時資源協助，提供弱勢學生獎助學金、工讀機會、學雜費減免及課業輔導機制等措施，使其能於學校安心就讀。
3. 本校以學生為本位，為學生爭取多項獎助學金資源，包含優秀、清寒、原住民、新生入學考試、本校高職直升學院部等五項，並於每學期固定召開獎學金管理委員會議。
4. 落實導師制度與強化專業，定期辦理導師輔導知能研習，除邀請專業人士針對學生現階段狀況蒞校演講，亦建立導師與行政人員與家長之間的三向溝通

管道，加強宣導與貫徹教育部禁止體罰等政令，提升導師與訓輔人員輔導及實質功能，達到學生生活、學業及心理之全人輔導。

5. 提供導師工作支援系統，對於班級特殊個案提供輔導轉介的支援，每學期定期召開認輔會議，由諮商輔導組安排認輔老師，利用課餘時間進行約談輔導；亦利用輔導活動課實施班級輔導、定期舉辦兩性講座，及心理測驗施測，透過分析與了解學生現況，提供學生與導師進行輔導之現實所需。
6. 為使學生了解就業市場狀況及正確就業觀念，建立畢業生流向調查機制，每年分別於 2 月及 9 月持續追蹤及電話關懷訪查，作為各學系教學課程設計與發展之參考，亦是學校與畢業生之良性互動管道。
7. 進行就業輔導與追蹤，辦理證照獎勵補助規定，及在課程中規劃架構「輔導證照科目」，強化學生競爭能力。  
提供就業服務資訊，透過網路「多元就業服務資訊平臺」及 FB 校友園地，利用網路即時性刊登徵才與就業相關訊息，108 年度刊登數量約有 70 篇；針對各學系不同性質，與業界間不同的合作關係，安排不同傳統藝術領域就業輔導講座活動。
8. 各系均已規劃必修 9 學分之全時實習課程，為落實教學與實務並重，建立實習回饋機制進行實習問卷調查與訪談，落實教學與實務並重。
9. 除原定之教學及演出計畫，各學系師生積極拓展產學合作之機會，並與「技術及職業教師法」教師需赴業界進行產業研習或研究相關辦法配合，自 103 年至 109 年度，每年維持約 100 件案以上，其產學合作金額亦明顯增加。
10. 每學期舉辦一次教師升等，並推動多元升等制度，鼓勵教師配合職涯規畫與教學、研究或技術領域專長適性發展。

### 三、國際交流與合作

#### （一）問題與檢討

因應全球化的趨勢與衝擊，是傳統戲曲在教育、創作與推廣發展的關鍵，如何加強與不同文化之連結互動，及透過國際交流與跨校聯盟等各項具體作為，建立國際化網絡是發展的重點之一；配合國際化趨勢，為提升學生國際競爭力，學生語言基礎能力也須重視與加強，進而拓展海外實習、合作與就業之機會。

## （二）改善策略

1. 本校基於長遠發展，拓展戲曲藝術教育格局思考，特別著力於與知名國際藝術校院結盟締結姊妹校，建立各種合作交流機制，澳洲馬戲學校、法國巴黎第八大學、中國戲曲學院、日本尚美園大學、北京市國際藝術學校(中國雜技團)、北京戲曲藝術職業學院、廈門藝術學校、福建省泉州藝術學校、福建藝術職業學校、天津藝術職業學院及重慶文化藝術學院等。
2. 105 至 109 年度，依據校訂規範共與上海戲劇學校等 8 所學校，簽訂姊妹校或合作協議書加強與國內外大學簽訂交換學生合作協議，提供異地學習經驗，與大陸姊妹校及國外姐妹校相互進行短期交流、暑期交流與交換機制。
3. 為提升學生國際移動力，開設英語授課課程，強化學生外語能力，除大一英文為必修課程外，亦安排如：日文及韓文等多種語言選修課程。
4. 輔導同學參加外交部青年大使甄選，於學期間辦理「國際青年大使英語實務增能工作坊」。
5. 連結國內重要專業藝術校院：國立臺北藝術大學、國立臺灣藝術大學及國立台南藝術大學，共同建立藝術專業教育策略聯盟，提出「藝術新 4 力，臺灣起藝—全民美育旗艦計畫」，有助藝術文化再提升。
6. 每年定期辦理國際學術研討會，邀請國內外學者蒞臨參與，提升傳統戲曲發展層次與本校國際能見度，亦擴展師生國際視野。
7. 鼓勵本校師生多元參與兩岸及國際交流，訂定「補助兩岸及國際交流活動作業要點」；亦積極遴聘大陸師資來臺，提升師生技藝實力。
8. 積極推動國際藝術團體交流合作，拓展藝術創作與展演能力，藉由雙方展演

交流與參訪活動，豐富藝術創作與傳統戲曲內涵，進而給予學生更多學習及磨練機會，豐富舞臺經驗。

#### 四、校務基金管理情形

##### (一) 問題與檢討

1. 積極研謀開源節流措施。
2. 籌謀自籌業務成長對策，充裕校務基金自籌收入。

##### (二) 改善策略

1. 本校除積極向教育部、文化部及科技部等機關爭取相關計畫之經費補助，並加強演藝收入、產學合作收入、推廣教育收入及提高場地出借收入，且賡續擲節人事用人經費、強化控制水、電、郵、電話、紙張等相關費用等節流措施，以力求維持每年財務收支平衡。
2. 本校積極增加自籌收入，本校持續採行措施如下：

##### (1) 演藝收入—

積極製作新節目，採「傳統」及「創新」雙軌並行，持續發展「兒童戲曲」及「大專院校推廣活動」，紮根培養年輕族群觀眾，爭取參加各地文化節慶活動及結合各類表演，參加跨界結盟式邀演案演出，增加曝光機會，並重視行銷策略。

##### (2) 建教合作收入—

本校主要培養表演藝術人才，專業屬性特殊，產學合作範圍包括應邀演出、學生實習、舞台技術服務等項目，囿於表演藝術行業之非營利屬性和市場限制，且受經濟景氣影響，致本校產學合作金額因上述因素無法提高。惟本校師生仍積極爭取與各劇團公民營業更多合作機會，以達產學合作績效每一年均有增長之目標。

##### (3) 政府科研補助或委託辦理之收入—

科研補助案多數為學術研究型，而本校專業技術教師占大部分，不利學術型專案申請。本校將積極持續鼓勵並轉知政府各部會專案計畫之申請訊息，鼓勵本校教師踴躍申請，以爭取更多政府科研補助收入。

(4) 推廣教育收入—

目前以本校之藝術教育特色為主要課程，定期辦理推廣教育非學分班，每年暑假及寒假亦定期舉辦戲曲及雜技等相關夏令營、冬令營及體驗營等，並與相關產官學等單位合作辦理系列體驗營、工作坊等活動，開班數逐年增加，並提高學員收費，有效增加推廣教育自籌收入。未來推廣課程規劃結合高中藝文課程，辦理非學分班或學分班，針對鄰近國小及補習班、假日藝術學校進行推廣演出及辦理免費推廣講座，行銷期能拓展生源。

(5) 利息收入

已於 108 年 3 月 27 日修訂「國立臺灣戲曲學投資取得之收益收支管理規定」，將依法設置「投資管理小組」，積極管理本校投資相關事務。

## 第六章 結論

本校秉持「承先啟後，精益求精」的校訓，持續致力於維護、傳承、發揚、創新傳統戲曲藝術的工作，以「植基傳統、維護創新、藝德兼修、專業一貫」的思維，引導本校專業教學因應潮流演變，結合先進科技發展，厚實學理研究，以提升戲曲專業教育品質，並能透過多元跨界、產學合作，開展全校師生的思想格局，以為臺灣培育兼具傳統底蘊與當代創意思維的優秀人才，貢獻於社會文化的永續發展，國家未來前景的無限拓展。

在校務發展的工作上，雖然面對少子女化及社會型態等外在轉變，及教學成本、自籌經費、校舍老舊等內在課題，但仍能研擬明確方向，具體計畫與目標，及務實可行的策略，配合本校既有的獨特性與優勢，在全體教職員生堅定的共識與共同的努力之下，確實掌握文化創意與全人教育所創造出來的發展機會，突破困局。

如同上述，面對重科技、輕人文的時代趨勢，藝術專業學校更有無可推卸的重責，如何深化本校藝術專業教育的人文涵養，培養學生具備本土文化主體意識，透過各種拓展學校與社會鏈結的具體作為，建立本土藝術的典範價值，重塑傳統藝術教育的當代面貌，提升學校的社會文化價值，有效應對人文藝術高等教育所遭逢的挑戰。

本校透過 105 年至 109 年整體辦學成果的自我評鑑檢視，發現問題，思考因應策略，並配合提出各項具開創性、理想性，並能活化戲曲藝術教育的具體作法，期能深耕本土，立足臺灣，放眼世界，為臺灣戲曲藝術開創新局。未來，全校師生將持續淬礪精進，朝著未來勇敢前進，將本校轉化成為具有獨特性、創意性、前瞻性的特色大學。